

PLU

Plan Local d'Urbanisme

6.1

SERVITUDES

Pièces écrites



Les servitudes d'utilité publique sur la commune de Pussay

Nomenclature	AC1	AS1	EL7	SUP Cana	11bis	14
Fondement juridique	Loi du 31/12/1913 art. L.621-30, L.621-31, R.621 et suivants du Code du Patrimoine	Circulaire du 24/07/1990, art.L.215-13 du Code de l'Environnement, art. L.1321-2 et R.1321-8 et suivants du Code de la Santé Publique	Edit du 18/12/1607, arrêté du conseil d'Etat du Roi du 27/02/1765, décret n°62-1245 du 20/10/1962, art. L.112-1 à 112-6, L.123-6, 123-7, 131-4, 131-6, 141-3 du Code de la Voie Routière	Décret n°2012-615 du 20/6/2012, arrêté ministériel du 5/03/2014, art. L.555-16 et R.555-30 du Code l'Environnement	Loi n°49-1060 du 2/09/1949, loi n°51-712 du 7/06/1951, décret n°50-836 du 8/07/1950, décret n°63-82 du 4/02/1963, art. L.555-16, R.555-30 et R.555-31 du Code de l'Environnement	loi du 15/06/1906, loi du 13/07/1925, loi n°46-828 du 8/04/1946, décret n°67-888 du 6/10/1967, décret n°70-492 du 1/06/1970
Gestionnaire	Etat : Ministère des affaires culturelles (UDAP)	Aqueduc : Eaux de Paris Captages : Etat : Ministère de la Santé (ARS)	Etat, CD ou commune	Etat : Ministère de la Transition Ecologique et Solidaire (DRIEE)	TRAPIL SEPAL ou SFDM	RTE
Communes	code INSEE	EPCI	Servitudes attachées à (nationales, départementales ou communales)	Servitudes relatives à la maîtrise des risques autour des canalisations de transport de gaz ou assimilés, d'hydrocarbures et de produits chimiques	Servitudes relatives à la construction et l'exploitation de canalisations de transport d'hydrocarbures liquides ou liquéfiés sous pression	Servitudes au voisinage d'une ligne électrique aérienne ou souterraine
Pussay	91511	CA Etampois Sud Essonne	Arrêté préfectoral de DUP n°86-0783 Du 18/03/1986 Portant DUP des travaux de dérivation par pompage d'eaux souterraines. Délimitation des périmètres de protection et institution des servitudes sur les terrains compris dans les périmètres de protection à PUSSAY (Essonne) et GOMMERVILLE (Eure et Loire) Captage Pussay II BSS000WA SV (anciennement BSS : 02923X0036F) Forage n° du BRGM 292-3-26 Périmètres de protection	Arrêté préfectoral N°2016-PREFDRCLUBEPAPUISPILL/521 Du 18 juillet 2016 Instituant des servitudes d'utilité publique prenant en compte la maîtrise des risques autour des canalisations de transport de gaz naturel ou assimilé, d'hydrocarbures et de produits chimiques sur la commune Canalisation Levesville - La Ferté-Alais PMQ 69,5 DN 300 Société Française Donges - Metz (SFDM)	Loi n°49-1060 du 2/09/1949, loi n°51-712 du 7/06/1951, décret n°50-836 du 8/07/1950, décret n°63-82 du 4/02/1963, art. L.555-16, R.555-30 et R.555-31 du Code de l'Environnement	Loi du 15/06/1906, loi du 13/07/1925, loi n°46-828 du 8/04/1946, décret n°67-888 du 6/10/1967, décret n°70-492 du 1/06/1970
Pussay	91511	CA Etampois Sud Essonne	arrêté préfectoral de DUP n°85-4410 Du 28 novembre 1985 Portant DUP des travaux de dérivation par pompage d'eaux souterraines. Délimitation des périmètres de protection et institution des servitudes sur les terrains compris dans les périmètres de protection Captage de la Source Sainte Apolline BSS000WART (anciennement nomination BSS : 02923X004HY Forage n°BRGM 292-3-4 Commune de Chailou-Moulineux Périmètres de protection	Canalisation Levesville - La Ferté-Alais PMQ 69,5 DN 300 Société Française Donges - Metz (SFDM)		

Les monuments historiques

Servitude de protection des monuments historiques

I. Généralités

◆ Loi du 31 décembre 1913 modifiée et complétée par les lois des 31 décembre 1921, 23 juillet 1927, 27 août 1941, 25 février 1946, 21 juillet 1962, 30 décembre 1966, 23 décembre 1970, 31 décembre 1976, 30 décembre 1977, 15 juillet 1980, 12 juillet 1985 et du 6 janvier 1986, et par les décrets des 18 mars 1924, 7 janvier 1959, 18 avril 1961, 6 février 1969, 10 septembre 1970, 7 juillet 1977 et 15 novembre 1984.

◆ Loi du 2 mai 1930 (art. 28) modifiée par l'article 72 de la loi n° 83-8 du 7 janvier 1983.

◆ Loi n° 79-1150 du 29 décembre 1979 relative à la publicité, aux enseignes et pré-enseignes complétées par la loi n° 25-729 du 18 juillet 1985 et décrets d'application n° 80-924 du 21 novembre 1980, n° 82-211 du 24 février 1982, n° 82-220 du 25 février 1982, n° 82-723 du 13 août 1982, n° 82-764 du 6 septembre 1982, n° 82-1044 du 7 décembre 1982 et n° 89-422 du 27 juin 1989.

◆ Décret du 18 mars 1924 modifié par le décret du 13 janvier 1940 et par les décrets n° 70-836 du 10 septembre 1970 (art. 11), n° 84-1006 du 15 novembre 1984.

◆ Décret n° 70-836 du 10 septembre 1970 pris pour l'application de la loi du 30 décembre 1966, complété par le décret n° 82-68 du 20 janvier 1982 (art. 4)

◆ Décret n° 70-837 du 10 septembre 1970 approuvant le cahier des charges-types pour l'application de l'article 2 de la loi du 20 décembre 1966.

◆ Code de l'urbanisme, articles L. 410-1, L. 421-1, L. 421-6, L. 422-1, L. 422-2, L. 422-4, L. 430-1, L. 430-8, L. 441-1, L. 441-2, R. 410-4, R. 410-13, R. 421-19, R. 421-36, R. 421-38, R. 422-8, R. 421-38-1, R. 421-38-2, R. 421-38-3, R. 421-38-4, R. 421-38-8, R. 430-4, R. 430-5, R. 430-9, R. 430-10, R. 430-12, R. 430-15-7, R. 430-26, R. 430-27, R. 441-3, R. 442-1, R. 442-4-8, R. 442-4-9, R. 442-6, R. 442-6-4, R. 442-11-1, R. 442-12, R. 442-13, R. 443-9, R. 443-10, R. 443-13.

◆ Code de l'expropriation pour cause d'utilité publique, article R. 11-15, et article 11 de la loi du 31 décembre 1913.

◆ Circulaire du 12 décembre 1977 (ministère de la culture et de l'environnement) relative au report en annexe des plans d'occupation des sols des servitudes d'utilité publique concernant les monuments historiques et les sites.

◆ Circulaire n° 80-51 du 15 avril 1980 (ministère de l'environnement et du cadre de vie) relative à la responsabilité des délégués régionaux à l'architecture et à l'environnement en matière de protection des sites, abords et paysages.

- **Ministère de la Culture**
- **Ministère de l'aménagement du territoire, de l'équipement, et des transports.**
- **Ministère du logement.**

II. Procédure d'institution

A) Procédure

1) Classement - (loi du 31 décembre 1913 modifiée)

Sont susceptibles d'être classés :

◆ Les immeubles par nature qui, dans leur totalité ou en partie, présentent pour l'histoire ou pour l'art un intérêt public ;

◆ Les immeubles qui renferment des stations ou des gisements préhistoriques ou encore des monuments mégalithiques ;
Les immeubles dont le classement est nécessaire pour isoler, dégager, assainir ou mettre en valeur un immeuble classé ou proposé au classement ;

◆ D'une façon générale, les immeubles nus ou bâtis situés dans le champ de visibilité, périmètre n'excédant pas 500 mètres, d'un immeuble classé ou proposé au classement.

L'initiative du classement appartient au ministre chargé de la culture. La demande de classement peut également être présentée par le propriétaire ou par toute personne physique ou morale y ayant intérêt. La demande de classement est adressée au préfet de région qui prend l'avis de la commission régionale du patrimoine historique, archéologique et ethnologique.

Elle est adressée au ministre chargé de la culture lorsque l'immeuble est déjà inscrit sur l'inventaire supplémentaire des monuments historiques.

Le classement est réalisé par arrêté du ministre chargé de la culture après avis de la commission supérieure des monuments historiques.

A défaut de consentement du propriétaire, le classement est prononcé par décret en Conseil d'Etat après avis de la commission supérieure des monuments historiques.

Le recours pour excès de pouvoir contre la décision de classement est ouvert à toute personne intéressée à qui la mesure fait grief.

Le déclassement partiel ou total est prononcé par décret en Conseil d'Etat, après avis de la commission supérieure des monuments historiques, sur proposition du ministre chargé des affaires culturelles.

2) Inscription sur l'inventaire supplémentaire des monuments historiques

Sont susceptibles d'être portés sur cet inventaire :

◆ Les immeubles bâtis ou parties d'immeubles publics ou privés, qui, sans justifier une demande de classement immédiat, présente un intérêt d'histoire ou d'art suffisant pour en rendre désirable la préservation (décret du 18 avril 1961 modifiant l'article 2 de la loi de 1913) ;

◆ Les immeubles nus ou bâtis situés dans le champ de visibilité d'un immeuble classé ou inscrit (loi du 25 février 1943).

Il est possible de n'inscrire que certaines parties d'un édifice.

L'initiative de l'inscription appartient au préfet de région (art. 1er du décret n° 84-1006 du 15 novembre 1984). La demande d'inscription peut également être présentée par le propriétaire ou toute personne physique ou morale y ayant intérêt. La demande d'inscription est adressée au préfet de région.

L'inscription est réalisée par le préfet de région après avis de la commission régionale du patrimoine historique et ethnologique. Le consentement du propriétaire n'est pas requis.

Le recours pour excès de pouvoir est ouvert à toute personne intéressée à qui la mesure fait grief.

3) Abords des monuments classés ou inscrits

Dès qu'un monument a fait l'objet d'un classement ou d'une inscription sur l'inventaire, il est institué pour sa protection et sa mise en valeur un périmètre de visibilité de 500 mètres ¹ dans lequel tout immeuble nu ou bâti visible du monument protégé ou en même temps que lui est frappé de la servitude des "abords" dont les effets sont visés au III a)2° (art. 1er et 3 de la loi du 31 décembre 1913 sur les monuments historiques).

La servitude des abords est suspendue par la création d'une zone de protection du patrimoine architectural, urbain et paysager (art. 70 de la loi n° 83-8 du 7 janvier 1983) ; par contre elle est sans incidence sur les immeubles classés ou inscrits sur l'inventaire supplémentaire.

L'article 72 de la loi n° 83-8 du 7 janvier 1983 relative à la répartition des compétences entre les communes, les départements, les régions et l'Etat a abrogé les articles 17 et 28 de la loi du 2 mai 1930 relative à la protection des monuments naturels et des sites, qui permettaient d'établir autour des monuments historiques une zone de protection déterminée comme en matière de protection des sites. Toutefois, les zones de protection créées en application des articles précités de la loi du 2 mai 1930 continuent à produire leurs effets jusqu'à leur suppression ou leur remplacement par des zones de protection du patrimoine architectural, urbain et paysager.

Dans ces zones, le permis de construire ne pourra être délivré qu'avec l'accord exprès du ministre chargé des monuments historiques et des sites ou de son délégué ou de l'autorité mentionnée dans le décret instituant la zone de protection (art. R 421-38-6 du code de l'urbanisme).

¹ L'expression "périmètre de 500 mètres" employée par la loi doit s'entendre de la distance de 500 mètres entre l'immeuble classé ou inscrit et la construction projetée (Conseil d'Etat, 29 janvier 1971, S.C.I. "La Charmille de Monsoult" : rec. p. 87, et 15 janvier 1982, Société de construction "Résidence Val Saint-Jacques" : DA 1982 n° 112).

B) Indemnisation

1) Classement

Le classement d'office peut donner droit à indemnité au profit du propriétaire, s'il résulte des servitudes et obligations qui en découlent, une modification de l'état ou de l'utilisation des lieux déterminant un préjudice direct, matériel et certain.

La demande d'indemnité devra être adressée au préfet et produite dans les dix mois à dater de la notification du décret de classement. Cet acte doit faire connaître au propriétaire son droit éventuel à indemnité (Cass. civ. 1, 14 avril 1956 : JC, p. 56, ed. G., IV, 74).

A défaut d'accord amiable, l'indemnité est fixée par le juge de l'expropriation saisi par la partie la plus diligente (loi du 30 décembre 1966, article 1er modifiant l'article 5 de la loi du 31 décembre 1913, décret du 10 septembre 1970, article 1er à 3). L'indemnité est alors fixée dans les conditions prévues à l'article 13 de l'ordonnance du 23 octobre 1958 (art. 13-4 du code de l'expropriation).

Les travaux de réparation ou d'entretien et de restauration exécutés à l'initiative du propriétaire après autorisation et sous surveillance des services compétents, peuvent donner lieu à participation de l'Etat qui peut atteindre 50 p. 100 du montant total des travaux.

Lorsque l'Etat prend en charge une partie des travaux, l'importance de son concours est fixée en tenant compte de l'intérêt de l'édifice, de son état actuel, de la nature des travaux projetés et enfin des sacrifices consentis par les propriétaires ou toutes autres personnes intéressées à la conservation du monument (décret du 18 mars 1924, art. 11).

2) Inscription sur l'inventaire supplémentaire des monuments historiques

Les travaux d'entretien et de réparation que nécessite la conservation de tels immeubles ou parties d'immeubles peuvent, le cas échéant, faire l'objet d'une subvention de l'Etat dans la limite de 40 p. 100 de la dépense engagée. Ces travaux doivent être exécutés sous le contrôle du service des monuments historiques (loi de finances du 24 mai 1951).

3) Abords des monuments classés ou inscrits

Aucune indemnisation n'est prévue.

C) Publicité

1) Classement et inscription sur l'inventaire des monuments historiques

Publicité annuelle au *Journal Officiel* de la République française.

Notification aux propriétaires de décisions de classement ou d'inscription sur l'inventaire.

2) Abords des monuments classés ou inscrits

Les propriétaires concernés sont informés à l'occasion de la publicité afférente aux décisions de classement ou d'inscription.

La servitude "abords" est indiquée au certificat d'urbanisme.

Publication au bureau des hypothèques.

III. Effets de la servitude

A) Prérogatives de la puissance publique

1) Prérogatives exercées directement par la puissance publique

a) Classement

Possibilité pour le ministre chargé des affaires culturelles de faire exécuter par les soins de l'administration et aux frais de l'Etat, et avec le concours éventuel des intéressés, les travaux de réparation ou d'entretien jugés indispensables à la conservation des monuments classés (art. 9 de la loi modifiée du 31 décembre 1913).

Possibilité pour le ministre chargé des affaires culturelles de faire exécuter d'office par son administration les travaux de réparation ou d'entretien faute desquels la conservation serait gravement compromise et auxquels le propriétaire n'aurait pas procédé après mise en demeure ou décision de la juridiction administrative en cas de contestation. La participation de l'Etat au coût des travaux ne pourra être inférieure à 50 p. 100. Le propriétaire peut s'exonérer de sa dette en faisant abandon de l'immeuble de l'Etat (loi du 30 décembre 1966, art. 2 ; décret n° 70-836 du 10 septembre 1970, titre II).

Possibilité pour le ministre chargé des affaires culturelles de poursuivre l'expropriation de l'immeuble au nom de l'Etat, dans le cas où les travaux de réparation ou d'entretien, faute desquels la conservation serait gravement compromise, n'auraient pas été entrepris par le propriétaire après mise en demeure ou décision de la juridiction administrative en cas de contestation (art. 9-1 de la loi du 31 décembre 1913 ; décret n° 70-836 du 10 septembre 1970, titre III).

Possibilité pour le ministre chargé des affaires culturelles de poursuivre, au nom de l'Etat, l'expropriation d'un immeuble classé ou en instance de classement en raison de l'intérêt public qu'il offre du point de vue de l'histoire ou de l'art. Cette possibilité est également offerte aux départements et aux communes (art. 6 de la loi du 31 décembre 1913).

Possibilité pour le ministre chargé des affaires culturelles de poursuivre l'expropriation d'un immeuble non classé. Tous les effets du classement s'appliquent au propriétaire dès que l'administration lui a notifié son intention d'exproprier. Ils cessent de s'appliquer si la déclaration d'utilité publique n'intervient pas dans les douze mois de cette notification (art. 7 de la loi du 31 décembre 1913).

Possibilité de céder de gré à gré à des personnes publiques ou privées les immeubles classés expropriés. La cession à une personne privée doit être approuvée par décret en Conseil d'Etat (art. 9-2 de la loi du 31 décembre 1913, décret n° 70-836 du 10 septembre 1970).

Les infractions aux dispositions de l'article 9 de la loi du 31 décembre 1913 ne sont pas au nombre de celles qui peuvent autoriser le représentant de l'Etat ou le maire à ordonner par arrêté motivé l'interruption des travaux (Cour administrative d'appel de Paris, 7 mai 1996, Ministre de l'équipement, des transports et du tourisme contre Société Sotraco, n° 94PAOO229, Dt admi. Août 96).

b) Inscription sur l'inventaire supplémentaire des monuments historiques

Possibilité pour le ministre chargé des affaires culturelles d'ordonner qu'il soit sursis à des travaux devant conduire au morcellement ou au dépeçage de l'édifice dans le seul but de vendre des matériaux ainsi détachés. Cette possibilité de surseoir aux travaux ne peut être utilisée qu'en l'absence de mesure de classement qui doit en tout état de cause, intervenir dans le délai de cinq ans.

2) Obligations de faire imposées au propriétaire

a) Classement (art. 9 de la loi du 31 déc. 1913)

Obligation pour le propriétaire de demander l'accord du ministre chargé des monuments historiques avant d'entreprendre tout travail de restauration, de réparation ou de modification, de procéder à tout déplacement ou toute destruction de l'immeuble. La démolition de ces immeubles demeure soumise aux dispositions de la loi du 31 décembre 1913 (art. L. 430-1, dernier alinéa, du code de l'urbanisme).

Les travaux autorisés sont exécutés sous la surveillance du service des monuments historiques.

Obligation pour le propriétaire, dès mise en demeure par le ministre de la culture, d'exécuter les travaux d'entretien ou de réparation faute desquels la conservation d'un immeuble classé serait gravement compromise. La mise en demeure doit préciser le délai d'exécution des travaux et la part des dépenses qui sera supportée par l'Etat et qui ne pourra être inférieure à 50 %.

Obligation d'obtenir du ministre de la culture une autorisation spéciale pour adosser une construction neuve à un immeuble classé (art. 12).

Obligation pour le propriétaire d'un immeuble classé d'aviser en cas d'aliénation l'acquéreur de l'existence de cette servitude.

Obligation pour le propriétaire d'un immeuble classé de notifier au ministre de la culture toute aliénation quelle qu'elle soit, et ceci dans les quinze jours de sa date.

Obligation pour le propriétaire d'un immeuble classé d'obtenir du ministre de la culture un accord préalable quant à l'établissement d'une servitude conventionnelle.

b) Inscription à l'inventaire supplémentaire des monuments historiques (art. 2 de la loi du 31 décembre 1913)

Obligation pour les propriétaires concernés, d'avertir le directeur régional des affaires culturelles quatre mois avant d'entreprendre des travaux modifiant l'immeuble ou la partie d'immeuble inscrit.

Le ministre ne peut interdire les travaux qu'en engageant la procédure de classement dans les quatre mois, sinon le propriétaire reprend sa liberté d'action.

Obligation, pour les propriétaires concernés qui désirent procéder à la démolition d'un immeuble, de solliciter un permis de démolir (art. L. 430-1f du code de l'urbanisme).

c) Abords des monuments classés ou inscrits (art. 1, 13, 13 bis de la loi du 31 décembre 1913)

Obligation pour les propriétaires des immeubles situés dans un rayon de 500 m autour d'immeubles classés parmi les monuments historiques ou inscrits sur l'inventaire des monuments historiques, de solliciter l'autorisation préfectorale préalablement à tous travaux de construction nouvelle, de transformation et de modification de nature à en affecter l'aspect (ravalement, gros entretien, peinture, aménagement des toits et façades, etc.), et préalablement à toute démolition et à tout déboisement.

Lorsque les travaux nécessitent la délivrance d'un permis de construire, ledit permis ne peut être délivré qu'avec l'accord de l'architecte des Bâtiments de France.

B) Limitations au droit d'utiliser le sol

1) Obligations passives

Interdiction de toute publicité sur les immeubles classés ou inscrits et sur les immeubles inscrits sur une liste spéciale établie dans chaque département. Cette interdiction s'étend aux affiches, à toutes les espèces de panneaux publicitaires et à tous les procédés de publicité, notamment lumineux. En ce qui concerne les enseignes, elles doivent être autorisées par le ministre de la culture, lorsqu'elles sont apposées sur un édifice inscrit ou classé.

Interdiction de toute publicité et de toute pré-enseigne à l'intérieur des agglomérations à moins de 500 mètres d'un monument historique classé. Dérogation que par l'institution d'une zone de publicité restreinte.

Interdiction de toute publicité et de toute pré-enseigne à l'intérieur des agglomérations à moins de 100 mètres et dans le champ de visibilité des immeubles classés parmi les monuments historiques ou inscrits à l'inventaire supplémentaire. Dérogation que par l'institution d'une zone de publicité restreinte ou élargie.

L'installation d'enseigne est soumise à autorisation sur les immeubles classés ou inscrits, à moins de 500 mètres des immeubles classés, à moins de 100 mètres et dans le champ de visibilité des immeubles classés ou inscrits.

Interdiction d'installer des campings, sauf autorisation préfectorale, à moins de 500 mètres d'un monument classé ou inscrit. Obligation pour le maire de faire connaître par affiche à la porte de la mairie et aux points d'accès du monument l'existence d'une zone interdite aux campeurs (décret n° 68-134 du 9 février 1968).

Interdiction d'installer des terrains aménagés en vue du stationnement des caravanes, sauf autorisation préfectorale, à moins de 500 mètres d'un monument classé ou inscrit (décret n° 72-37 du 11 janvier 1972, art. 9 et art. R. 443-9 du code de l'urbanisme).

Obligation pour le maire de faire connaître, par affiche à la porte de la mairie et aux principales voies d'accès de la commune, l'existence d'une zone à stationnement réglementé des caravanes.

Conservation des eaux

I. Généralités

Servitudes résultant de l'instauration de périmètres de protection des eaux potables (souterraines ou superficielles) et des eaux minérales.

Protection des eaux potables (article L 20 du code de la santé publique modifié par l'article 7 de la loi n° 64-1245 du 16 décembre 1964 ; décret n° 61.859 du 1er août 1961 modifié par décret n° 67.1093 du 15 décembre 1967).

Circulaire du 10 décembre 1968 (Affaire sociales), J.O du 22 décembre 1968, en cours de modification.

Protection des eaux minérales (article 736 et suivants du code de la santé publique).

Ministère de la santé et de la sécurité sociale, direction générale de la santé, sous direction des actions de prévention et de détection.

II. Procédure d'institution

A) Procédure

PROTECTION DES EAUX POTABLES

Détermination de périmètres de protection autour du point de prélèvement, par l'acte portant déclaration d'utilité publique des travaux de prélèvement d'eau destinée à l'alimentation des collectivités humaines.

Détermination de périmètres de protection autour de points de prélèvement existants ainsi qu'autour des ouvrages d'adduction à écoulement libre et des réservoirs enterrés, par actes déclaratifs d'utilité publique.

Les périmètres de protection comportent :

- le périmètre de protection immédiate,
- le périmètre de protection rapprochée,
- le cas échéant, le périmètre de protection éloignée.

Ces périmètres sont déterminés au vu du rapport géologique et en considération de la nature du terrain et de sa perméabilité, et après consultation notamment de la direction départementale des affaires sanitaires et sociales, de la direction départementale de l'agriculture, de la direction départementale de l'équipement, du service de la navigation et du service chargé des mines, au sein d'une conférence inter-services.

PROTECTION DES EAUX MINERALES

Détermination d'un périmètre de protection autour des sources d'eaux minérales déclarées d'intérêt public, par décret en Conseil d'Etat. Ce périmètre peut être modifié dans la mesure où des circonstances nouvelles en font reconnaître la nécessité (article 736, code de la santé publique).

B) Indemnisation

PROTECTION DES EAUX POTABLES

Les indemnités qui peuvent être dues à la suite de mesures prises pour la protection des eaux potables sont fixées à l'amiable ou par les tribunaux judiciaires comme en matière d'expropriation (article L.20.1 du code de la santé publique).

PROTECTION DES EAUX MINERALES

En cas de dommages résultant de la suspension, de l'interruption ou de la destruction de travaux à l'intérieur ou en dehors du périmètre de protection, ou de l'exécution de travaux par le propriétaire de la source, l'indemnité due par celui-ci est réglée à l'amiable ou par les tribunaux en cas de contestation. Cette indemnité ne peut excéder le montant des pertes matérielles éprouvées et le prix des travaux devenus inutiles, augmentée de la somme nécessaire pour le rétablissement des lieux dans leur état primitif (article 744, code de la santé publique). Dépôt par le propriétaire de la source d'un cautionnement dont le montant est fixé par le tribunal et qui sert de garantie au paiement de l'indemnité (article 745 du code de la santé publique).

C) Publicité

PROTECTION DES EAUX POTABLES

Publicité consécutive à la déclaration d'utilité publique des travaux de prélèvement d'eau.

PROTECTION DES EAUX MINERALES

Publicité du décret en Conseil d'Etat d'institution du périmètre de protection.

III. Effets de la servitude

A) Prérogatives de la puissance publique.

1) Prérogatives exercées directement par la puissance publique.

PROTECTION DES EAUX POTABLES

Acquisition en pleine propriété des terrains situés dans le périmètre de protection immédiate des points de prélèvement d'eau potable, des ouvrages d'adduction à écoulement libre et des réservoirs enterrés (article L 20 du code de la santé publique). Pose de clôtures si possible.

PROTECTION DES EAUX MINERALES

Possibilité pour le préfet, sur demande du propriétaire d'une source d'eau minérale déclarée d'intérêt public, d'ordonner la suspension provisoire de travaux souterrains ou de sondages entrepris hors du périmètre, qui, s'avérant nuisibles à la source nécessiteraient l'extension du périmètre (article 739 du code de la santé publique).

Extension des dispositions mentionnées ci-dessus aux sources minérales déclarées d'intérêt public, auxquelles aucun périmètre n'a été assigné (article 740 du code de la santé publique).

Possibilité pour le préfet, sur demande du propriétaire d'une source d'eau minérale déclarée d'intérêt public, d'interdire des travaux régulièrement entrepris, si leur résultat constaté est de diminuer ou d'altérer la source. Le propriétaire du terrain est préalablement entendu mais l'arrêté préfectoral est exécutoire par provision sauf recours au tribunal administratif (article 738 du code de la santé publique).

Possibilité à l'intérieur du périmètre de protection, pour le propriétaire d'une source déclarée d'intérêt public, de procéder sur le terrain d'autrui, à l'exclusion des maisons d'habitations et des cours attenantes, à tous les travaux nécessaires à l'utilisation de la source, lorsque ces travaux ont été autorisés par arrêté ministériel. L'occupation du terrain ne peut avoir lieu, qu'après qu'un arrêté préfectoral en ait fixé la durée, le propriétaire du terrain ayant été préalablement entendu (article 743 du code de la santé publique).

2) Obligations de faire imposées au propriétaire..

PROTECTION DES EAUX POTABLES

Obligation pour le propriétaire d'un terrain situé dans un périmètre de protection rapprochée ou éloignée, d'un point de prélèvement d'eau potable, d'ouvrages d'adduction à écoulement libre ou de réservoirs enterrés, de satisfaire dans les délais donnés aux conditions prescrites par l'acte déclaratif d'utilité publique, en ce qui concerne les activités, dépôts et installations existant à la date de publication dudit acte (article L 20 du code de la santé publique).

B) Limitation au droit d'utiliser le sol.

1) Obligations passives.

PROTECTION DES EAUX POTABLES

a) Souterraines.

A l'intérieur du périmètre de protection immédiate, interdiction de toutes activités. Possibilité d'autorisations exceptionnelles à l'acte déclaratif d'utilité publique pour les activités qui ne seraient pas incompatibles avec la préservation de la qualité de l'eau (article 42 du décret du 1er août 1961, modifié).

A l'intérieur du périmètre de protection rapprochée, interdiction ou réglementation par l'acte d'utilité publique des activités et faits suivants :

- forage de puits, exploitation de carrières à ciel ouvert, ouverture et remblaiement d'excavations à ciel ouvert ;
- dépôts d'ordures ménagères, immondices, détritiques, produits radioactifs et de tous produits et matières susceptibles d'altérer la qualité des eaux ;

- installation de canalisations, réservoirs ou dépôts d'hydrocarbures liquides ou gazeux, de produits chimiques et d'eaux usées de toute nature ;
- établissement de toutes constructions superficielles ou souterraines ;
- épandage de fumier, engrais organiques ou chimiques et de tous produits ou substances destinées à la fertilisation des sols ou à la lutte contre les ennemis des cultures ainsi que la pacage des animaux ;
- et tout fait susceptible de porter atteinte directement ou indirectement à la qualité de l'eau (article 42 du décret du 1er août 1961 modifié).

A l'intérieur du périmètre de protection éloignée, réglementation possible, par l'acte déclaratif d'utilité publique, des activités, installations et dépôts mentionnés ci-dessus et notamment l'installation de canalisations, réservoirs ou dépôts d'hydrocarbures liquides ou gazeux, de produits radioactifs, de produits chimiques et eaux usées de toute nature.

b) Superficielles.

(Cours d'eau, lacs et étangs, barrages-réservoirs, et retenues pour l'alimentation des collectivités).

Interdiction et réglementation identiques à celles rappelées en A, en ce qui concerne les seuls périmètres de protection immédiate et rapprochée (article 41 du décret du 1er août 1961 modifié).

BARRAGES - RETENUES

Créés pour l'alimentation en eau par prises directes des collectivités.

Suggestions proposées par le conseil supérieur d'hygiène quant aux mesures sanitaires à imposer en l'espèce (circulaire du 10 décembre 1968) :

- acquisition en toute propriété des terrains riverains de la retenue, sur une largeur d'au moins 5 mètres, par la collectivité assurant l'exploitation du barrage ;
- création d'une zone de servitudes d'au moins 50 mètres au-delà de la bande riveraine
- outre les mesures de protection normalement mentionnées en A, tant sur les terrains riverains que dans la zone de servitudes (périmètre de protection immédiate et rapprochée) ;
- interdiction :
 - d'établir une voie nouvelle de circulation des véhicules automoteurs en dehors de celles nécessaires pour le rétablissement des communications existantes,
 - d'installer des stations de services ou distributeurs de carburants,
 - de pratiquer le camping ou le caravanning,
- réglementation du pacage des animaux ;
- préservation du plan d'eau lui-même contre les contaminations de toutes origines (opération de lavage ou de nettoyage des abords, concours de pêche, navigation à voile et à rame etc...).

PROTECTION DES EAUX MINERALES

Interdiction à l'intérieur du périmètre de protection de procéder à aucun travail souterrain ni sondage sans autorisation préfectorale (article 737 du code de la santé publique).

2) Droits résiduels du propriétaire.

PROTECTION DES EAUX MINERALES

Droit pour le propriétaire de terrains situés dans le périmètre de protection, de procéder à des fouilles, tranchées pour extraction de matériaux ou tout autre objet, fondations de maisons, caves ou autres travaux à ciel ouvert, sous condition, si le décret l'impose à titre exceptionnel, d'en faire déclaration au préfet un mois à l'avance (article 737 du code de la santé publique) et d'arrêter les travaux sur décision préfectorale si leur résultat constaté est d'altérer ou de diminuer la source (article 738 du code de la santé publique).

Droit pour le propriétaire de terrains situés hors périmètre de protection, de reprendre les travaux interrompus sur décision préfectorale, s'il n'a pas été statué dans le délai de six mois sur l'extension du périmètre (article 739 du code de la santé publique).

Droit pour le propriétaire d'un terrain situé dans le périmètre de protection et sur lequel le propriétaire de la source a effectué des travaux, d'exiger de ce dernier l'acquisition dudit terrain s'il n'est plus propre à l'usage auquel il était employé où s'il a été privé de la jouissance de ce terrain au-delà d'une année (article 743 du code de la santé publique).

Fiche d'information relative aux risques présentés par les canalisations de transport de matières dangereuses intéressant la commune de PUSSAY

1- Les différentes canalisations de transport intéressant la commune de PUSSAY

La commune de PUSSAY est concernée par une canalisation sous pression de transport de matières dangereuses, réglementée par l'arrêté du 4 août 2006 (NOR: INDI0608092A) du ministre d'Etat, ministre de l'intérieur et de l'aménagement du territoire, du ministre des transports, de l'équipement, du tourisme et de la mer et du ministre délégué à l'industrie. Il s'agit de canalisations de transport d'hydrocarbures exploitées par la société SFDM.

Le tracé est donné sur la carte ci-après. Pour toute information complémentaire et notamment obtenir une carte des tracés avec une échelle plus finie, il conviendra de se rapprocher directement de l'exploitant dont les coordonnées sont indiquées ci-dessous :

SFDM
47 avenue Franklin Roosevelt
77210 AVON
(TEL. : 01-60-72-49-00)

Les renseignements mentionnés sur cette carte ne sauraient engager les organismes ayant contribué à son élaboration. Il s'agit d'un document informatif. La position mentionnée ne permet pas la localisation précise sur le terrain de certaines catégories de canalisations. Pour tous travaux à proximité des canalisations de transport, il est nécessaire d'effectuer auprès de l'exploitant concerné une demande de renseignement ou une déclaration d'intention de commencement de travaux conformément au décret n° 91-1147 du 14 octobre 1991 et à son arrêté d'application du 16 novembre 1994 ou de tout autre texte pouvant s'y substituer. De manière générale, les personnes souhaitant des informations plus précises sur les réseaux de canalisations sous pression sont invitées à se rapprocher de leurs exploitants respectifs.

2- Maîtrise de l'urbanisation

Les contraintes en matière d'urbanisme concernent les projets nouveaux relatifs aux établissements recevant du public (ERP) les plus sensibles et aux immeubles de grande hauteur (IGH). Ces contraintes s'apprécient au regard des informations figurant dans le tableau ci-après et qui sont issues des éléments d'information transmis le 5 mai 2009 pour les hydrocarbures par la société SFDM :

Canalisations de transport d'hydrocarbures exploitées par la société SFDM

Caractéristiques des canalisations	Zones justifiant des restrictions en matière de développement de l'urbanisation		Zone justifiant vigilance et information
	Zone permanente d'interdiction de toutes nouvelles constructions ou extensions d'IGH et d'ERP susceptibles de recevoir plus de 100 personnes	Zone intermédiaire où des restrictions de construction ou d'extension d'IGH et d'ERP susceptibles de recevoir plus de 100 personnes existent	Zone d'information du transporteur de tout projet d'urbanisme
/	10 m	65 m	200 m

Ces distances s'entendent de part et d'autre de l'axe de la canalisation considérée.

REÇU LE
18 JUN 2013
MAIRIE DE PUSSAY

Zones justifiant des restrictions en matière de développement de l'urbanisation

La première distance délimite la zone dans laquelle toutes constructions ou extensions d'IGH et ERP susceptibles de recevoir plus de 100 personnes sont interdites sans qu'il ne soit possible de revenir dessus.

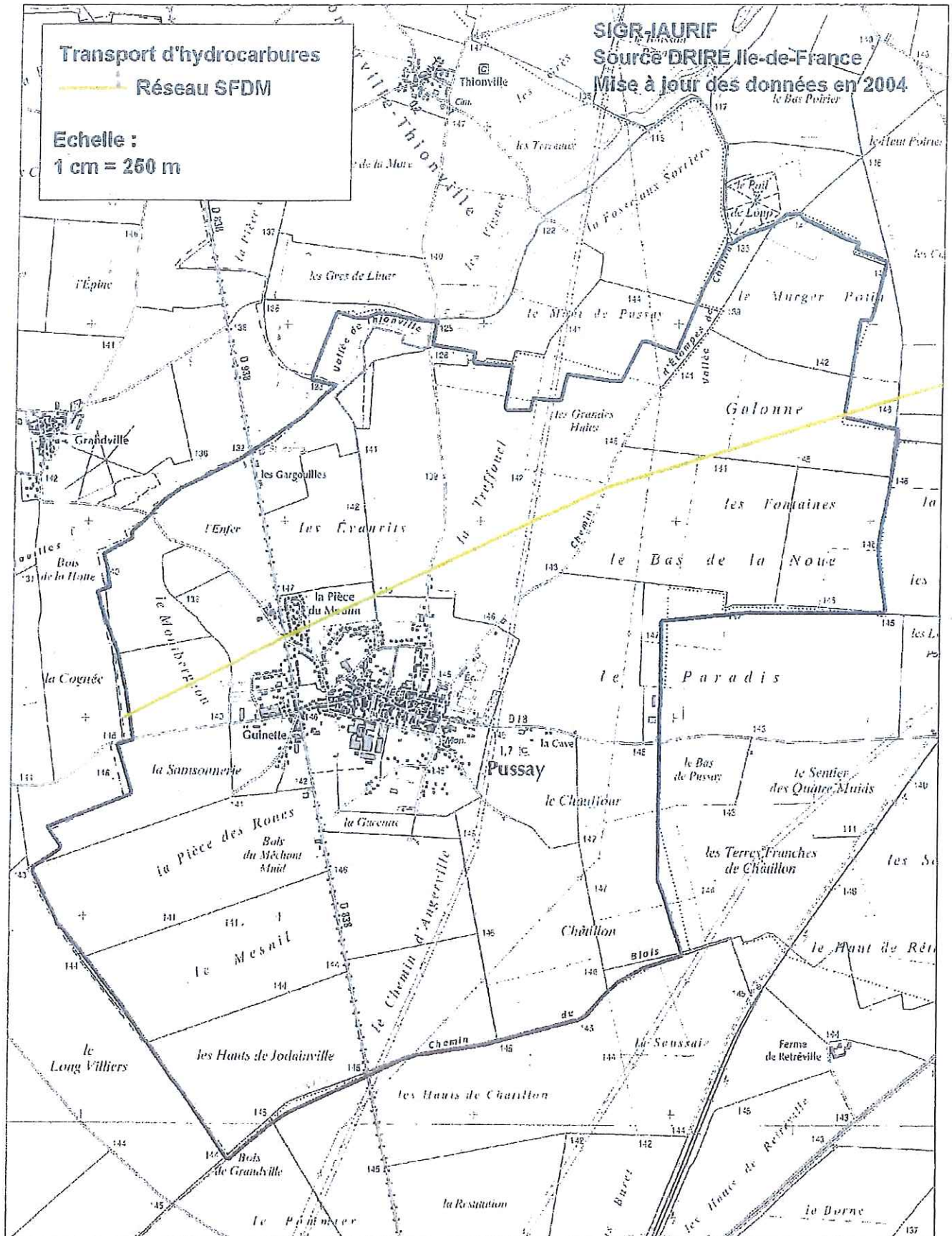
La zone intermédiaire nécessite que l'aménageur de chaque projet engage une étude pour s'assurer que les conditions de sécurité sont satisfaisantes au regard des risques présentés. Cette étude repose sur les caractéristiques de l'ouvrage de transport, de son environnement mais aussi du projet envisagé et du respect de certaines contraintes en matière de sécurité (modalité d'évacuation des personnes...). En outre, la mise en œuvre de mesure compensatoire de type physique sur l'ouvrage de transport (protection mécanique par dalle béton...) destinée à réduire l'emprise de cette zone en limitant la principale source de risque d'accident (travaux tiers) est à privilégier. Cependant, malgré la mise en place de mesures compensatoires et dans certaines conditions, l'interdiction de construction ou d'extension d'IGH et d'ERP susceptibles de recevoir plus de 100 personnes peut intervenir. La DRIRE devra être consultée a minima lors de la procédure de demande de permis de construire.

Zone justifiant vigilance et information

La distance la plus grande définit la zone dans laquelle une information du transporteur doit être réalisée pour tout projet d'urbanisme. Cette démarche doit permettre au transporteur de suivre l'évolution de l'environnement à proximité de ses ouvrages afin de renforcer le cas échéant leur niveau de sécurité.

En outre, cette zone doit servir de référence pour l'élaboration du plan communal de sauvegarde (PCS) et, le cas échéant, du document d'information communal sur les risques majeurs (DICRIM).

D'une manière générale et afin d'anticiper toutes difficultés, il convient d'avertir le plus en amont possible le transporteur de tout projet situé dans les zones figurant dans le tableau ci-dessus.



OLEODUC DE L'ETAT

concedé à & exploité par S.F.D.M.

(Hydrocarbures Liquides)

FICHE SERVITUDE I.1.bis

Servitudes d'Utilité Publique

Plan Local d'Urbanisme de la commune de : **PUSSAY (91)**

Texte définissant les servitudes : Pipelines de Défense - Décret N° 50-836 du 8 Juillet 1950 (J.O. du 01/07/1950) modifié par décret N° 6382 du 4 Février 1963 (J.O. du 05/02/1963)

Texte créant les servitudes de :

Nom de l'Ouvrage : **DONGES - MELUN** Tronçon de l'Oléoduc : **DONGES - MELUN - METZ**
Décret du 24 mai 1954

Les servitudes ont été établies soit par convention passée à l'amiable, soit par ordonnances d'expropriation. Dans les deux cas les actes correspondants ont fait l'objet d'une publication à la conservation des hypothèques.

Consistance des servitudes :

- 1/ Dans une bande de 5 mètres de largeur (zone forte de protection) où est enfile la conduite, il est interdit :
 - d'édifier une construction en dur même si ses fondations ont une profondeur inférieure à 0,60 mètre,
 - d'effectuer des travaux de toute nature y compris les façons culturales à plus de 0,60 mètre.
- 2/ L'exploitant de la canalisation a le droit, à l'intérieur d'une bande de servitude de 15 mètres de largeur :
 - d'accéder en tout temps, en particulier pour effectuer les travaux d'entretien et de réparation,
 - d'essarter tous arbres ou arbustes,
 - de construire, en limite des parcelles cadastrales, des bornes ou balises indiquant l'emplacement de la conduite.
- 3/ Le propriétaire et ses ayants-droits doivent :
 - ne procéder à aucune plantation d'arbres dans la bande de 15 mètres,
 - s'abstenir de tout acte de nature à nuire à l'ouvrage (1),
 - dénoncer, en cas de vente ou d'échange de parcelles en cause, la servitude dont elles sont grevées.

Service responsable de la Servitude et de la Gestion de l'Oléoduc à consulter :

S.F.D.M.
(Société Française du DONGES METZ)
47 avenue Franklin Roosevelt
77210 - AVON
Téléphone : 01 60 72 49 33

à qui a été confiée l'exploitation du D.M.M. pour une durée de 25 années par décret en date du 24 février 1995, paru au Journal Officiel le 26 Février 1995.

En application du décret 2011.1241 du 05 octobre 2011 et de son arrêté d'application du 05 février 2012, tous travaux exécutés dans les bandes d'implantation des réseaux, doivent faire l'objet d'une Déclaration de Travaux (D.T.) au minimum 15 jours ouvrables avant les travaux par le par le Maître d'Œuvre ou d'Ouvrage, et d'une D.I.C.T. (Déclaration d'Intention de Commencement de Travaux) par l'Entreprise chargée de ceux-ci, 9 jours ouvrables à l'avance, au moyen du formulaire CERFA 14434 01 réservé à cet effet, à la Site S.F.D.M. 47 avenue F. Roosevelt - 77210 AVON - Téléphone : 01 60 72 49 33.

(1) Les abris de jardins, de chasse et de pêche, établis dans une bande de 5 mètres centrée sur la canalisation empêchent la surveillance continue de celle-ci.

En conséquence ils sont assimilés à des constructions, et leur établissement est soumis à accord préalable.

CETTE FICHE EST A REPREDRE DANS LE DOSSIER DU P.L.U. OU DU SCHEMA DIRECTEUR



Planche N°27

TBO le 13 Septembre 2004

Le gaz (gazoducs)

**Servitudes à l'établissement des canalisations de transport et
de distribution de gaz.
Servitudes d'ancrage, d'appui, de passage sur les terrains non bâtis, non
fermés ou clos de murs ou de clôtures équivalentes.**

I. Généralités

-Loi du 15 Juin 1906 art. 12, modifiée par les lois des 4 juillet 1935, 13 décembre 2000 et 3 janvier 2003, les décrets-lois des 17 juin et 12 novembre 1938 et le décret n° 67-885 du 6 octobre 1967.

-Ordonnance n° 58-997 du 23 octobre 1958 (art. 60) relative à l'expropriation portant reconnaissance des servitudes de l'article 12 de la loi du 15 juin 1906 et confiant au juge de l'expropriation la détermination des indemnités dues pour imposition des servitudes.

-Décret n°70-492 du 11 juin 1970 modifié par les décrets n° 85-1109 du 15 octobre 1985, n° 93-629 du 25 mars 1993 et n° 95-494 du 25 avril 1995 ; portant règlement d'administration publique pour l'application de l'article 35 modifié de la loi du 8 avril 1946 concernant la procédure de déclaration d'utilité publique des travaux d'électricité et de gaz qui ne nécessitent que l'établissement de servitudes ainsi que les conditions d'établissement desdites servitudes.

-Décret n°91.1147 du 14 octobre 1991

- Arrêté ministériel du 16 novembre 1994 pris en application des articles 3, 4, 7 et 8 du décret n°91-1147 du 14 octobre 1991 relatif à l'exécution des travaux à proximité de certains ouvrages souterrains, aériens ou subaquatiques de transport ou de distribution.

-Ministère de l'industrie :

- Direction générale de l'énergie et des matières premières.
- Direction du gaz de l'électricité et du charbon.

II. Procédure d'institution

A) Procédure

Les servitudes d'ancrage, d'appui, de passage sur les terrains non bâtis, non fermés ou clos de murs ou de clôtures équivalentes bénéficient aux ouvrages déclarés d'utilité publique (art. 35 de la loi du 8 avril 1946) à savoir :

- canalisations de transport de gaz et installations de stockage souterrain de gaz combustible ;
- canalisations de distribution de gaz et installations de stockage en surface annexes de la distribution.

La déclaration d'utilité publique en vue de l'exercice des servitudes, sans recours à l'expropriation, est obtenue conformément aux dispositions du chapitre III du décret n° 851109 du 15 octobre 1985. Elle est prononcée soit par arrêté préfectoral ou arrêté conjoint des préfets des départements intéressés, soit par arrêté du ministre chargé du gaz ou par arrêté conjoint du ministre chargé du gaz et du ministre chargé de l'urbanisme, selon les modalités fixées par l'article 9 du décret n° 85-1109 du 15 octobre 1985.

La procédure d'établissement des servitudes est définie par le décret du 11 juin 1970 en son titre II.

A défaut d'accord amiable, le distributeur adresse au préfet, par l'intermédiaire de l'ingénieur chargé du contrôle, une requête pour l'application des servitudes, accompagnée d'un plan et d'un état parcellaire indiquant les propriétés qui doivent être atteintes par les servitudes. Le préfet prescrit alors une enquête publique dont le dossier est transmis aux maires des communes intéressées et notifié au demandeur. Les maires intéressés donnent avis de l'ouverture de l'enquête et notifient aux propriétaires concernés, les travaux projetés (art. 13 du décret du 11 juin 1970).

Le demandeur, après avoir eu connaissance des observations présentées au cours de l'enquête, arrête définitivement son projet, lequel est transmis avec l'ensemble du dossier au préfet, qui institue par arrêté les servitudes que le demandeur est autorisé à exercer après l'accomplissement des formalités de publicité mentionnées à l'article 18 du décret du 11 juin 1970 et visées ci-dessous en C.

Remarque : dans la plupart des cas, il est passé entre le concessionnaire et les propriétaires intéressés des conventions de servitudes amiables. Ces conventions remplacent les formalités mentionnées ci-dessus et produisent les mêmes effets que l'arrêté préfectoral d'approbation du projet de détail des tracés (art. 1^{er} du décret n° 67-886 du 6 octobre 1967).

B) Indemnisation

Des indemnités ne sont dues que s'il y a eu préjudice. Elles sont versées au propriétaire ou à l'exploitant pour le dédommager des troubles temporaires qu'il doit subir pendant l'exécution des travaux de pose. Si le propriétaire lorsqu'il est distinct de l'exploitant, ou l'exploitant lui-même, peut faire valablement état d'un préjudice permanent, une indemnité lui sera également versée. En fait, les canalisations de gaz une fois posées n'entraînent pratiquement aucun dommage permanent en dehors d'un droit de surveillance dont dispose le transporteur ou le distributeur (qui s'exerce environ une fois par an). Les indemnités sont versées en une seule fois.

En cas de litige, l'indemnité est fixée par le juge de l'expropriation, conformément aux articles 2 et 3 du décret du 6 octobre 1967 (art. 20 du décret du 11 juin 1970).

Elles sont à la charge du transporteur ou du distributeur.

C) Publicité

Se référer à la même rubrique de la fiche "électricité".

III. Effets de la servitude

A) Prérogatives de la puissance publique

1) Prérogatives exercées directement par la puissance publique

Droit pour le bénéficiaire d'établir à demeure des canalisations souterraines sur des terrains privés non bâtis qui ne sont pas fermés de murs ou autres clôtures équivalentes.

Droit pour le bénéficiaire de procéder à des abattages d'arbres ou à des élagages de branches lors de la pose des conduites.

2) Obligations de faire imposées au propriétaire

Néant.

B) Limitations au droit d'utiliser le sol

1) Obligations passives

Obligation pour les propriétaires de réserver le libre passage et l'accès aux agents de l'entreprise exploitante pour la pose, l'entretien et la surveillance des installations.

Ce droit de passage ne doit être exercé qu'en cas de nécessité à des heures normales et après en avoir prévenu les intéressés, dans toute la mesure du possible.

2) Droits résiduels du propriétaire

Les propriétaires dont les terrains sont traversés par une canalisation de transport de gaz (servitudes de passage) conservent le droit de les clore ou d'y élever des immeubles à condition toutefois d'en avertir l'exploitant.

En ce qui concerne plus particulièrement les travaux de terrassement, de fouilles, de forage ou d'enfoncement susceptible de causer des dommages aux conduites de transport, leur exécution ne peut être effectuée que conformément aux dispositions d'un arrêté-type pris par le ministre de l'industrie.

LOI du 15 juin 1906

sur les distributions d'énergie

(J.O. du 17 juin 1906)

TITRE V

REGIME DES CONCESSIONS DECLAREES D'UTILITE PUBLIQUE

Article 12

(L.2003-8, 3 janvier 2003, art. 25, III et 62, II, 5°).

La déclaration d'utilité publique investit le concessionnaire ou titulaire d'une autorisation de transport de gaz naturel, pour l'exécution des travaux dépendant de la concession ou autorisation de transport de gaz naturel, de tous les droits que les lois et règlements confèrent à l'administration en matière de travaux publics. Le concessionnaire ou titulaire d'une autorisation de transport de gaz naturel demeure en même temps soumis à toutes les obligations qui dérivent, pour l'administration, de ces lois et règlements.

S'il y a lieu à expropriation, il y est procédé conformément à la loi du 3 mai 1841, au nom de l'autorité concédante et aux frais du concessionnaire ou titulaire d'une autorisation de transport de gaz naturel.

La déclaration d'utilité publique d'une distribution d'énergie confère, en outre, au concessionnaire ou titulaire d'une autorisation de transport de gaz naturel le droit :

1° D'établir à demeure des supports et ancrages pour conducteurs aériens d'électricité, soit à l'extérieur des murs ou façades donnant sur la voie publique, soit sur les toits et terrasses des bâtiments, à la condition qu'on y puisse accéder par l'extérieur, étant spécifié que ce droit ne pourra être exercé que sous les conditions prescrites, tant au point de vue de la sécurité qu'au point de vue de la commodité des habitants par les règlements d'administration publique prévus à l'article 18, lesdits règlements devant limiter l'exercice de ce droit au cas de courants électriques tels que la présence desdits conducteurs d'électricité à proximité des bâtiments ne soient pas de nature à présenter, nonobstant les précautions prises conformément aux règlements, des dangers graves pour les personnes ou les bâtiments ;

2° De faire passer les conducteurs d'électricité au-dessus des propriétés privées, sous les mêmes conditions et réserves que celles spécifiques à l'alinéa 1° ci-dessus ;

3° D'établir à demeure des canalisations souterraines, ou des supports pour conducteurs aériens, sur des terrains privés non bâtis, qui ne sont pas fermés de murs ou autres clôtures équivalentes ;

4° D.-L.12 novembre 1938 De couper les arbres et branches d'arbres qui, se trouvant à proximité des conducteurs aériens d'électricité, gênent leur pose ou pourraient, par leur mouvement ou leur chute, occasionner des courts-circuits ou des avaries aux ouvrages.

L'exécution des travaux prévus aux alinéas 1° à 4° ci-dessus doit être précédée d'une notification directe aux intéressés et d'une enquête spéciale dans chaque commune ; elle ne peut avoir lieu qu'après approbation du projet de détail des tracés par le préfet.

Elle n'entraîne aucune dépossession ; la pose d'appuis sur les murs ou façades ou sur les toits ou terrasses des bâtiments ne peut faire obstacle au droit du propriétaire de démolir, réparer ou surélever. La pose des canalisations ou supports dans un terrain ouvert et non bâti ne fait pas non plus obstacle au droit du propriétaire de se clore ou de bâtir. Le propriétaire devra, un mois avant d'entreprendre les travaux de démolition, réparation, surélévation, clôture ou bâtiment, prévenir le concessionnaire ou titulaire d'une autorisation de transport de gaz naturel par lettre recommandée adressée au domicile élu par ledit concessionnaire ou titulaire d'une autorisation de transport de gaz naturel.

Les indemnités qui pourraient être dues à raison des servitudes d'appui, de passage ou d'ébranchage, prévues aux alinéas 1°, 2°, 3° et 4° ci-dessus, sont réglées en premier ressort par le juge du tribunal d'instance : s'il y a expertise, le juge peut ne nommer qu'un seul expert.

(L.4 juillet 1935) Les dispositions qui précèdent sont applicables aux installations de câbles électromagnétiques de guidage devant être utilisés par les navigateurs aériens.

(D.-L.17 juin 1938 ; D. n°67-885, 6 octobre 1967)

Les actions en indemnité sont prescrites dans un laps de temps de deux ans à compter du jour de la délivrance de l'autorisation de circulation de courant, lorsque le paiement de ces indemnités incombe à une collectivité publique.

DECRET n° 70-492 du 11 juin 1970

Pris pour l'application de l'article 35 modifié de

la loi du 8 avril 1946

concernant la procédure de déclaration d'utilité publique des travaux d'électricité et de gaz qui ne nécessitent que l'établissement des servitudes ainsi que les conditions d'établissement desdites servitudes

(J.O. du 12 juin 1970)

TITRE Ier

DECLARATION D'UTILITE PUBLIQUE DES OUVRAGES D'ELECTRICITE ET DE GAZ EN VUE DE L'EXERCICE DE SERVITUDES

Art. 1er

(D. n° 93-629, 25 mars 1993, art 1er) -

Les demandes ayant pour objet la déclaration d'utilité publique des ouvrages d'électricité et de gaz en vue de l'établissement de servitudes sans recours à l'expropriation sont instruites dans les conditions déterminées respectivement :

1° Par les dispositions du chapitre Ier en ce qui concerne :

- les ouvrages de distribution publique d'électricité et de gaz ; - les ouvrages du réseau d'alimentation générale en énergie électrique de tension inférieure à 63 kV ;

- les ouvrages de distribution d'électricité aux services publics de tension inférieure à 63 kV ;

1° bis *(D. n° 2001-366, 26 avril 2001, art.3, I) -*

Par les dispositions du chapitre Ier bis en ce qui concerne les lignes directes de tension inférieure à 63 kV mentionnées à l'article 24 de la loi n° 2000-108 du 10 février 2000 relative à la modernisation et au développement du service public de l'électricité ;

2° Par les dispositions du chapitre II en ce qui concerne :

- les ouvrages du réseau d'alimentation générale en énergie électrique de tension supérieure ou égale à 63 kV mais inférieure à 225 kV ;

- les ouvrages de distribution d'électricité aux services publics de tension supérieure ou égale à 63 kV mais inférieure à 225 kV ;

3° Par les dispositions du chapitre II bis en ce qui concerne :

- les ouvrages du réseau d'alimentation générale en énergie électrique de tension supérieure ou égale à 225 kV ;

- les ouvrages de distribution d'électricité aux services publics de tension supérieure ou égale à 225 kV ;

3° bis *(D. n° 2001-366, 26 avril 2001, art.3, II)*

Par les dispositions du chapitre II ter en ce qui concerne les lignes directes de tension supérieure ou égale à 63 kV mentionnées à l'article 24 de la loi n° 2000-108 du 10 février 2000 précitée ;

4° Par les dispositions du chapitre III en ce qui concerne :

- les ouvrages de transport de gaz ;

- les canalisations collectant le gaz à l'intérieur du périmètre des stockages souterrains de gaz.

CHAPITRE Ier

Déclaration d'utilité publique des ouvrages d'alimentation générale en énergie électrique ou de distribution publique aux services publics de tension inférieure à 63 kV et des ouvrages de distribution publique d'électricité et de gaz

Art. 2

(D.93-629, 25 mars 1993, art. 1er)

La demande de déclaration d'utilité publique est adressée au préfet du ou des départements où les ouvrages doivent être implantés.

La demande est accompagnée d'un dossier comprenant :

Une carte au 1/10 000e sur laquelle figurent le tracé des canalisations projetées et l'emplacement des autres ouvrages principaux existants ou à créer, tels que les postes de transformation en ce qui concerne l'électricité et les postes de sectionnement ou de détente en ce qui concerne le gaz ;

Un mémoire descriptif indiquant les dispositions générales des ouvrages et mentionnant la concession existante ou en cours d'instruction à laquelle ils se rattachent ou l'engagement de déposer une demande de concession dans les deux mois au plus tard ;

Une notice d'impact lorsque celle-ci est requise par le 3° de l'annexe IV du décret du 12 octobre 1977 modifié.

Art. 3

(D. n° 93-629, 25 mars 1993, art. 1er) -

Le préfet procède à l'instruction. Lorsque le dossier comprend une notice d'impact, l'existence d'une demande de déclaration d'utilité publique fait l'objet d'une publicité dans deux journaux locaux aux frais du demandeur. La consultation de la notice d'impact a lieu dans les conditions fixées par le quatrième alinéa de l'article 6 du décret n° 77-1141 du 12 octobre 1977 susvisé.

Dans tous les cas, le préfet sollicite l'avis des services civils et militaires intéressés, des maires et, le cas échéant, de l'autorité concédante. Il leur indique le délai qui leur est imparti pour se prononcer. Ce délai est d'un mois pour les ouvrages de distribution publique et de deux mois pour les autres ouvrages. Toutefois, dans ce dernier cas, le délai peut, en cas d'urgence, être réduit sans pouvoir être inférieur à un mois. En l'absence de réponse dans le délai imparti, il est passé outre et l'instruction est poursuivie.

Art. 4

(D. n° 93-629, 25 mars 1993, art. 1er).

Le préfet transmet les résultats des consultations au demandeur ; au vu de la réponse de celui-ci, il réunit, en tant que de besoin, dans les trente jours qui suivent, une conférence avec les services intéressés et le demandeur.

La déclaration d'utilité publique est prononcée par arrêté préfectoral. Pour les ouvrages qui doivent être implantés sur le territoire de plusieurs départements, la déclaration d'utilité publique est prononcée par arrêté conjoint des préfets des départements intéressés ou en cas de désaccord, par arrêté du ministre chargé de l'électricité.

CHAPITRE III

Déclaration d'utilité publique des canalisations transport de gaz naturel

(D. n° 2003-999, 14 octobre 2003, art. 1er)

Art. 8-1

(D. n° 2003-999, 14 octobre 2003, art. 1er)

La demande de déclaration d'utilité publique est accompagnée d'un dossier comportant les pièces énumérées à l'article 5 du décret n° 85-1108 du 15 octobre 1985 relatif au régime des transports de gaz combustibles par canalisations pour les canalisations soumises à autorisation en application des dispositions de l'article 2 de ce décret. Toutefois, ne sont exigées que les pièces énumérées aux 1° à 3° et 5° à 8° de

l'article 5 de ce même décret pour les canalisations soumises à la procédure simplifiée d'autorisation préfectorale mentionnée au 2° de son article 2.

Pour les canalisations soumises à autorisation ministérielle en application du 1° de l'article 2 du décret du 15 octobre 1985 susmentionné, la demande de déclaration d'utilité publique est adressée au ministre chargé de l'énergie, qui transmet le dossier au préfet du ou des départements intéressés dans les conditions définies à l'article 6 de ce décret.

Pour les canalisations soumises à autorisation préfectorale en application du 2° de l'article 2 du décret du 15 octobre 1985 susmentionné, la demande de déclaration d'utilité publique est adressée au préfet.

Art. 8-2

La demande de déclaration d'utilité publique est instruite conformément aux dispositions des articles 7 à 9-II du décret du 15 octobre 1985 susmentionné pour les canalisations soumises à autorisation en application de l'article 2 de ce décret. Toutefois, pour les canalisations soumises à la procédure simplifiée d'autorisation préfectorale mentionnée au 2° de l'article 2 de ce même décret, la demande de déclaration d'utilité publique est instruite conformément aux dispositions de ses articles 7 et 8.

Art. 9

Les consultations auxquelles il est procédé en application des articles 7 et 8 du décret du 15 octobre 1985 susmentionné en vue de la délivrance de l'autorisation de construction et d'exploitation des ouvrages tiennent lieu de celles exigées par le présent chapitre pour la déclaration d'utilité publique dès lors que les personnes consultées en ont été informées. Il en va de même pour l'enquête publique prévue aux articles 9-I et 9-II de ce même décret dès lors que l'arrêté ouvrant l'enquête précise que celle-ci vaut à la fois pour la délivrance de l'autorisation de construction et d'exploitation et pour la déclaration d'utilité publique.

Art. 10

La déclaration d'utilité publique est prononcée par arrêté du préfet. Toutefois, lorsqu'une canalisation est située sur le territoire de plusieurs départements, la déclaration d'utilité publique est prononcée par arrêté conjoint des préfets intéressés.

TITRE II

Etablissement des servitudes

Art. 11

L'établissement des servitudes instituées soit à la suite de la déclaration d'utilité publique prononcée dans les conditions prévues au titre Ier ci-dessus, soit en application de la loi du 13 juillet 1925 (article 298) a lieu suivant les modalités définies au présent titre.

Dans tous les cas, la servitude d'occupation temporaire reste régie par la loi du 29 décembre 1892.

Art. 12

En vue de l'établissement des servitudes, le demandeur notifie les dispositions projetées aux propriétaires des fonds concernés par les ouvrages.

En ce qui concerne les lignes électriques, et en vue de l'application des dispositions de l'article 20 du présent décret, les propriétaires des fonds sont tenus de faire connaître au demandeur, dans les quinze jours de la notification prévue ci-dessus, les noms et adresses de leurs exploitants pourvus d'un titre régulier d'occupation.

Art. 13

A défaut d'accord amiable avec les propriétaires intéressés, le demandeur présente une requête accompagnée d'un plan et d'un état parcellaire par commune indiquant les propriétés qui doivent être atteintes par les servitudes.

(D.n° 85-1109, 15 octobre 1985, art. 2)

Cette requête est adressée au préfet et comporte les renseignements nécessaires sur la nature et l'étendue de ces servitudes. Le préfet, dans les quinze jours suivant la réception de la requête, prescrit par arrêté une enquête et désigne un commissaire enquêteur. Le même arrêté précise l'objet de l'enquête, les dates d'ouverture et de clôture de ladite enquête, dont la durée est fixée à huit jours, le lieu où siège le commissaire enquêteur, ainsi que les heures pendant lesquelles le dossier peut être consulté à la mairie de chacune des communes intéressées, où un registre est ouvert afin de recueillir les observations.

Cet arrêté est notifié au demandeur et immédiatement transmis avec le dossier aux maires des communes intéressées, lesquels doivent, dans les trois jours, accomplir les formalités prévues à l'article 14 (alinéa 1er) ci-après.

Art. 14

Avertissement de l'ouverture de l'enquête est donné par affichage à la mairie et éventuellement par tous autres procédés dans chacune des communes intéressées.

Notification des travaux projetés est en outre faite aux propriétaires intéressés par le maire, ou, en son nom, par un fonctionnaire municipal assermenté, à moins que le demandeur ne préfère procéder à cette notification par lettre recommandée avec demande d'avis de réception. Au cas où un propriétaire ne pourrait être atteint, la notification est faite soit à son mandataire, soit au gardien de la propriété ou, à défaut, au maire de la commune sur le territoire de laquelle se trouve celle-ci.

Le procès-verbal de notification dressé par le maire ou, le cas échéant, les avis de réception sont immédiatement adressés à l'ingénieur en chef chargé du contrôle.

Art. 15

Les observations sont consignées par les intéressés sur le registre d'enquête ou adressées par écrit soit au maire qui les joint au registre, soit au commissaire enquêteur.

Art. 16

A l'expiration du délai de huitaine, le registre d'enquête est clos et signé par le maire, puis transmis dans les vingt-quatre heures avec le dossier au commissaire enquêteur qui, dans un délai de trois jours, donne son avis motivé et dresse le procès-verbal de l'opération après avoir entendu toute personne qu'il juge susceptible de l'éclairer.

A l'expiration de ce dernier délai, le commissaire enquêteur transmet le dossier à l'ingénieur en chef chargé du contrôle.

Art. 17

Dès sa réception, l'ingénieur en chef chargé du contrôle communique le dossier de l'enquête au demandeur qui examine les observations présentées et le cas échéant, peut modifier le projet afin d'en tenir compte.

Si les modifications apportées au projet frappent de servitudes des propriétés nouvelles ou aggravent des servitudes antérieurement prévues, il est fait application, pour ces nouvelles servitudes, des dispositions de l'article 12 et, au besoin, de celles des articles 13 à 16 ci-dessus.

Art. 18

L'ingénieur en chef chargé du contrôle transmet sans délai, avec ses propositions, le dossier au préfet.

Les servitudes sont instituées par arrêté préfectoral.

Cet arrêté est notifié au demandeur et affiché à la mairie de chacune des communes intéressées.

Il est en outre notifié par le maire ou en son nom par un fonctionnaire communal assermenté, à moins que le demandeur ne préfère procéder à cette notification par lettre recommandée avec demande d'avis de réception à chaque propriétaire intéressé ainsi que, en ce qui concerne les servitudes imposées pour l'établissement des lignes d'énergie électrique à chaque exploitant pourvu d'un titre régulier d'occupation.

Au cas où un propriétaire de fonds ne pourrait être atteint, la notification est faite soit à son mandataire, soit au gardien de la propriété ou, à défaut, au maire de la commune sur le territoire de laquelle se trouve celle-ci.

Art. 19

Après accomplissement des formalités mentionnées à l'article précédent, le demandeur est autorisé à exercer les servitudes.

TITRE III

Indemnités dues en raison des servitudes

Art. 20

Les indemnités dues en raison des servitudes sont versées au propriétaire. Toutefois, en ce qui concerne les lignes électriques, les indemnités sont versées au propriétaire et à l'exploitant du fonds pourvu d'un titre régulier d'occupation, en considération du préjudice effectivement subi par eux en leur qualité respective.

A défaut d'accord amiable entre le demandeur et les intéressés, ces indemnités sont fixées par le juge de l'expropriation, conformément aux dispositions des articles 2 et 3 du décret n° 67- 886 du 6 octobre 1967.

DECRET n° 91-1147 du 14 octobre 1991

relatif à l'exécution de travaux à proximité de certains ouvrages souterrains, aériens ou subaquatiques de transport ou de distribution

(J.O. du 9 novembre 1991)
(NOR : INDX8900094 D)

Vu le code des communes, et notamment les articles L. 131-2, L. 131-13, R. 371-1 et R. 371-15

Vu le code des P et T, et notamment les articles L. 69-1, R. 44-1 et R. 44-2 ;

Vu le code minier, et notamment les articles 71-2, 73 et 101 ;

Vu le code de la santé, et notamment les articles L. 19 à L.25-1 et L. 33 à L. 35-8 ;

Vu le code du travail, et notamment l'article L. 231-1 ;

Vu la loi du 15 juin 1906 sur les distributions d'énergie électrique, et notamment les articles 12 et 18 ;

Vu la loi du 15 février 1941 sur l'organisation de la production, du transport et de la distribution de gaz ;

Vu la loi n° 571 du 28 octobre 1943 modifiée relative aux appareils à pression de vapeur employés à terre et aux appareils à pression de gaz employés à terre ou à bord des bateaux de navigation intérieure, et notamment son article 2 ;

Vu la loi n° 49-1060 du 2 août 1949 modifiée relative à la construction d'un pipeline entre la basse Seine et la région parisienne et à la création d'une société de transports pétroliers par pipelines, ensemble le décret n° 50-836 du 8 juillet 1950 modifié pris pour son application ;

Vu la loi de finances pour 1958 (2e partie) n° 58- 336 du 29 mars 1958, et notamment l'article 11, modifié par la loi n° 87-565 du 22 juillet 1987, ensemble le décret n° 59-645 du 16 mai 1959 modifié pris pour application dudit article 11 ;

Vu la loi n° 65-498 du 29 juin 1965 relative au transport des produits chimiques par canalisations, modifiée par la loi n° 87-565 du 22 juillet 1987, ensemble le décret n° 65-881 du 18 octobre 1965 pris pour son application ;

Vu la loi n° 80-531 du 15 juillet 1980 relative aux économies d'énergie et à l'utilisation de la chaleur, ensemble le décret n° 81542 du 13 mai 1981 pris pour son application.

Vu le décret n° 59-998 du 14 août 1959 réglementant la sécurité pour les pipelines à hydrocarbures liquides ou liquéfiés sous pression;

Vu le décret n° 63-766 du 30 juillet 1963 relatif à l'organisation et au fonctionnement du Conseil d'Etat, et notamment l'article 21, avant-dernier alinéa ;

Vu le décret n° 65-48 du 8 janvier 1965, et notamment son titre XII relatif aux mesures spéciales de protection à prendre pour les travaux effectués au voisinage des installations électriques ;

Vu le décret n° 85-1108 du 15 octobre 1985 relatif au régime des transport de gaz combustibles par canalisations, et notamment son article 35 ;

Vu le décret n° 89-788 du 24 octobre 1989 portant application de la loi du 22 juillet 1987 relative à l'organisation de la sécurité civile, à la protection de la forêt contre l'incendie et à la prévention des risques majeurs et soumettant à déclaration et au contrôle de l'Etat certaines catégories d'ouvrages de transport d'hydrocarbures liquides ou liquéfiés;

Vu la décision du Conseil constitutionnel en date du 23 septembre 1987;

TITRE PREMIER DISPOSITIONS GENERALES

Art. 1er - Les dispositions du présent décret s'appliquent aux travaux effectués au voisinage des ouvrages souterrains, aériens ou subaquatiques indiqués ci-dessus :

a) ouvrages de transport d'hydrocarbures liquides ou liquéfiés ;

b) ouvrages de transport de produits chimiques ;

c) ouvrages de transport ou de distribution de gaz ;

d) installations électriques, et notamment les lignes électriques souterraines ou aériennes de transport ou de distribution d'électricité ;

e) ouvrages de télécommunication, à l'exception des câbles sous-marins ;

f) ouvrages de prélèvement et de distribution d'eau destinée à la consommation humaine en pression ou à écoulement libre ;

g) réservoirs d'eau destinée à la consommation humaine, enterrés, en pression ou à écoulement libre ;

h) ouvrages de transport ou de distribution de vapeur d'eau, d'eau surchauffée, d'eau chaude ou d'eau glacée ;

i) ouvrages d'assainissement.

Ces travaux et les distances à prendre en compte sont définis aux annexes I et VII du présent décret.

Le présent décret ne s'applique pas aux travaux agricoles de préparation superficielle du sol.

Art. 2 - Les ouvrages constituant une infrastructure militaire et couverts par le secret de la défense nationale sont exclus du champ d'application du présent décret.

Art. 3 - Pour permettre l'application des dispositions prévues aux articles 4 et 7 ci-dessus, les exploitants des ouvrages doivent communiquer aux mairies et tenir à jour, sous leur seule responsabilité, les adresses auxquelles doivent être envoyées les demandes de renseignements prévues au titre II et les déclarations d'intention de commencement de travaux prévues au titre III.

Un plan établi et mis à jour par chaque exploitant concerné est déposé en mairie et tenu à la disposition du public. Ce plan définit, à l'intérieur du territoire communal, les zones dans lesquelles s'appliquent les dispositions des articles 4, alinéa 2 et 7, alinéa premier. Un arrêté interministériel pris dans les formes prévues à l'article 4 détermine les modalités d'application du présent article.

TITRE II

MESURES A PRENDRE LORS DE L'ELABORATION DE PROJETS DE TRAVAUX DEMANDE DE RENSEIGNEMENTS

Art. 4 - Toute personne physique ou morale de droit public ou de droit privé, qui envisage la réalisation sur le territoire d'une commune de travaux énumérés aux annexes I à VII du présent décret, doit, au stade de l'élaboration du projet, se renseigner auprès de la mairie de cette commune sur l'existence et les zones d'implantation éventuelles des ouvrages définis à l'article 1er.

Une demande de renseignements doit être adressée à chacun des exploitants d'ouvrages qui ont communiqué leur adresse à la mairie, dès lors que les travaux envisagés se situent dans une zone définie par le plan établi à cet effet par l'exploitant concerné et déposé par lui auprès de la mairie en application de l'article 3.

Cette demande doit être faite par le maître de l'ouvrage ou le maître d'oeuvre, lorsqu'il en existe un, au moyen d'un imprimé conforme au modèle déterminé par un arrêté conjoint des ministres contre-signataires du présent décret.

Sont toutefois dispensées de la demande de renseignements auprès des exploitants d'ouvrages de transport et de distribution les personnes qui envisagent des travaux de faible ampleur ne comportant pas de fouille du sol, tels que ceux qui sont mentionnés à l'annexe VIII.

Cette disposition ne dispense pas du respect des obligations énoncées à l'article 7.

Les exploitants sont tenus de répondre, dans le délai d'un mois à compter de la date de réception de la demande, au moyen d'un récépissé conforme au modèle déterminé par l'arrêté prévu au troisième alinéa.

Art. 5 - Si la déclaration d'intention de commencement de travaux mentionnée à l'article 7 n'est pas effectuée dans le délai de six mois à compter de la demande de renseignements, cette dernière doit être renouvelée.

Art. 6 - La consultation prévue par le présent titre exonère des obligations définies à l'article 7 ci-dessus dès lors que la réponse des exploitants fait apparaître que les travaux envisagés n'entrent pas dans le champ d'application des annexes I à VII du présent décret et dès lors que les travaux sont entrepris six mois au plus tard après la demande de renseignements mentionnée à l'article 4. Il en est de même en cas d'absence de réponse des exploitants dans le délai d'un mois prévu à l'article 4.

TITRE III

MESURES A PRENDRE PREALABLEMENT A L'EXECUTION DES TRAVAUX

Déclaration d'intention de commencement de travaux

Art. 7 - Les entreprises, y compris les entreprises sous-traitantes ou membres d'un groupement d'entreprises, chargées de l'exécution de travaux entrant dans le champ d'application des annexes I à VII du présent décret, doivent adresser une déclaration d'intention de commencement de travaux à chaque exploitant d'ouvrage concerné par les travaux.

Cette déclaration qui est établie sur un imprimé conforme au modèle déterminé par l'arrêté prévu à l'article 4, doit être reçue par les exploitants d'ouvrages dix jours au moins, jours fériés non compris, avant la date de début des travaux.

Lorsque les travaux sont exécutés par un particulier, il lui appartient d'effectuer cette déclaration.

Art. 8 - Les exploitants des ouvrages destinataires d'une déclaration mentionnée à l'article 7 répondent à celle-ci au moyen d'un récépissé conforme au modèle déterminé par l'arrêté prévu à l'article 4.

Cette réponse doit être reçue par l'exécutant de travaux au plus tard neuf jours, jours fériés non compris, après la date de réception de la déclaration.

Art. 9 - En ce qui concerne les travaux effectués à proximité d'ouvrages souterrains de transport d'hydrocarbures liquides ou liquéfiés ou de produits chimiques, les exploitants arrêtent, en accord avec l'exécutant des travaux, les mesures à prendre pendant les travaux pour assurer dans l'immédiat et à terme la conservation et la stabilité des ouvrages ainsi que pour sauvegarder, compte tenu des dangers présentés par les produits transportés, la sécurité des personnes et de l'environnement. Ces mesures peuvent, en cas de risques exceptionnels pour la sécurité, comporter l'information des services départementaux d'incendie.

Les travaux ne peuvent être entrepris qu'après la communication des indications fournies par les exploitants concernés et la mise en oeuvre des mesures définies en application de l'alinéa premier.

Toutefois, à défaut de réponse des exploitants concernés dans un délai fixé à l'article 8, les travaux peuvent être entrepris trois jours, jours fériés non compris, après l'envoi par l'exécutant des travaux d'une lettre de rappel confirmant son intention d'entreprendre les travaux.

L'exécutant des travaux informe les personnes qui travaillent sous sa direction, au moyen d'une consigne écrite, des mesures de protection qui doivent être mises en oeuvre lors de l'exécution des travaux. Il est tenu d'aviser l'exploitant de l'ouvrage ainsi que le maire de la commune en cas de dégradation d'un ouvrage ou de toute autre anomalie.

Art. 10 - En ce qui concerne les travaux effectués à proximité d'ouvrages énumérés à l'article 1er autres que ceux mentionnés à l'article 9, les exploitants communiquent au moyen du récépissé prévu à l'article 8, sous leur responsabilité et avec le maximum de précisions possible tous les renseignements en leur possession sur l'emplacement de leurs ouvrages existant dans la zone où se situent les travaux projetés et y joignent les recommandations techniques écrites applicables à l'exécution des travaux à proximité desdits ouvrages.

Si les travaux, en raison de leurs conditions de réalisation telles que celles-ci sont précisées dans la déclaration souscrite par l'exécutant, rendent nécessaire le repérage, préalable et en commun, de l'emplacement sur le sol des ouvrages, les exploitants en avisent, au moyen du même récépissé, l'exécutant des travaux afin de coordonner les dispositions à prendre.

Les travaux ne peuvent être entrepris qu'après la communication des indications et recommandations fournies par les exploitants concernés. Toutefois, à défaut de réponse des exploitants concernés dans le délai fixé à l'article 8, les travaux peuvent être entrepris trois jours, jours fériés non compris, après l'envoi par l'exécutant des travaux d'une lettre de rappel confirmant son intention d'entreprendre les travaux.

Art. 11 - En cas d'urgence justifiée par la sécurité, la continuité du service public ou la sauvegarde des personnes ou des biens, ou en cas de force majeure, les travaux indispensables peuvent être effectués immédiatement, sans que l'entreprise ou la personne qui en est chargée ait à faire de déclaration d'intention de commencement de travaux, à charge pour elle

d'en aviser sans délai et si possible préalablement le maire et les exploitants.

Toutefois, pour les travaux au voisinage des installations électriques souterraines ou aériennes, l'urgence n'autorise pas l'exécutant des travaux à intervenir sans en aviser préalablement les exploitants concernés, en dehors des cas où une telle intervention est prévue par une convention particulière.

Dans les zones de servitudes protégeant les ouvrages souterrains d'hydrocarbures et de produits chimiques, l'urgence n'autorise pas l'exécutant des travaux à intervenir sans obtenir préalablement l'accord du représentant de l'Etat ou de l'exploitant de l'ouvrage.

Art. 12 - Pour les travaux effectués à proximité des installations électriques aériennes, les services publics ou entreprises qui ont passé des conventions portant sur la sécurité avec les exploitants de ces installations ne sont pas tenus d'adresser à ceux-ci une déclaration d'intention de commencement de travaux.

Art. 13 - Si les travaux annoncés dans la déclaration d'intention de commencement de travaux ne sont pas entrepris dans le délai de deux mois à compter de la date du récépissé, le déclarant doit déposer une nouvelle déclaration.

En cas d'interruption des travaux supérieure à deux mois, le déclarant doit aviser les exploitants des ouvrages concernés lors de la reprise de ceux-ci.

Art. 14 - Pour la réalisation des travaux effectués au voisinage des installations électriques, par toute personne physique ou morale de droit public ou de droit privé, les conditions de mise hors tension, de mise hors d'atteinte ou de mise en oeuvre de dispositions particulières de ces installations sont fixées par arrêté du ministre chargé de l'industrie.

Art. 15 - L'article 36 du décret du 15 octobre 1985 relatif au régime des transports de gaz combustibles par canalisations est abrogé.

TITRE V DISPOSITIONS FINALES

Art. 19 - Les dispositions du présent décret s'appliquent sans préjudice des dispositions particulières édictées pour la protection de certaines catégories d'ouvrages mentionnés à l'article 1er et des mesures spécifiques imposées aux personnes relevant du code du travail, notamment par le décret du 8 janvier 1965 susvisé.

ANNEXE I

Travaux effectués au voisinage des ouvrages souterrains, aériens ou subaquatiques de transports d'hydrocarbures liquides ou liquéfiés, de transport de gaz combustibles ou de produits chimiques

I - Tous travaux ou opérations exécutés à moins de 15 mètres de ces ouvrages et notamment :

1. Exécution de terrassements pour construction ou modification de barrages, plans d'eau, canaux ou fossés, voies ferrées, routes, parkings, ponts, passages souterrains ou aériens, fosses, terrains de sport ou de loisirs, fondations de bâtiments, de murs, de clôtures ou d'autres ouvrages ;
2. Création, entretien, reprofilage ou dragage de cours d'eau navigables ou non et de canaux, étangs ou plans d'eau de toute nature ;
3. Ouverture, exploitation de mines, de carrières à ciel ouvert, de décharges publiques ou non ;
4. Travaux de pose, déplacement ou enlèvement de canalisations, drains, branchements enterrés de toute nature et interventions diverses sur ces ouvrages ;
5. Fouilles, forages, fonçages horizontaux, défonçages, enfoncements par battage ou tout autre procédé mécanique de piquets, de pieux, palplanches, sondes perforatrices ou tout autre matériel de forage ;
6. Circulation hors voirie de véhicules pesant en charge plus de 3,5 tonnes au total, emprunts ou dépôts de matériaux ;
7. Pose d'éléments d'ancrage ou de haubanage aériens ou souterrains ;
8. Travaux de génie agricole tels que drainages, sous-solages, curage de fossés ;
9. Plantations d'arbres et essouchages effectués à l'aide de moyens mécaniques ;
10. Travaux de démolition.

II. - Travaux et opérations exécutés à moins de 40 mètres de ces ouvrages dans l'un ou l'autre des cas suivants :

1. Lorsqu'ils comportent l'emploi d'explosifs ou sont susceptibles de transmettre des vibrations auxdits ouvrages.
2. Lorsqu'ils entraînent des fouilles, des terrassements ou des sondages atteignant une profondeur de 5 mètres.

III. - Tous travaux d'injection ou de consolidation du sol exécutés à moins de 50 mètres d'un ouvrage.

IV. - Tous les travaux et opérations exécutés à moins de 75 mètres de ces ouvrages lorsqu'ils concernent des projets de construction assujettis à la réglementation relative aux installations classées présentant des risques d'incendie ou d'explosion ou à la réglementation relative aux établissements recevant du public.

ANNEXE II

Travaux à exécuter à proximité des ouvrages de distribution de gaz

I. - Tous les travaux exécutés à moins de 2 mètres de ces ouvrages, et notamment :

1. Exécution de terrassement pour construction ou modification de barrages, de plans d'eau, de canaux ou de fossés, de voies ferrées, de routes, de parkings, de ponts, de passages souterrains ou aériens, de fosses, de terrains de sport ou de loisirs, de fondations de bâtiments de terrasses fermées, de murs et de clôtures ou d'autres ouvrages ;
2. Création, entretien, reprofilage ou dragage de cours d'eau navigables ou non, de canaux, étangs ou de plans d'eau de toute nature, curage des fossés.
3. Ouverture, exploitation de mines, de carrières à ciel ouvert, de décharges publiques ou non ;
4. Travaux de pose, déplacement ou enlèvement de canalisations, de drains et branchements enterrés de toute nature et toutes interventions sur des ouvrages souterrains, en particulier à la suite de fuite d'eau ;
5. Fouilles, forages, fonçages horizontaux, enfoncements par battage ou par tout autre procédé mécanique, de piquets, de pieux, de palplanches, de sondes perforatrices ou de tout autre matériel de forage, défonçage, sous-solage ;
6. Plantations d'arbres et essouchages effectués à l'aide de moyens mécaniques ;
7. Démolition de bâtiments, réfection de façades sur lesquelles sont ancrés des ouvrages aériens de gaz ;
8. Création de box ou de stalles fermés à l'intérieur de parkings souterrains annexes des bâtiments d'habitation ;
9. Circulation hors voirie de véhicules pesant en charge plus de 3,5 tonnes au total, emprunts ou dépôts de matériaux ;
10. Pose d'éléments d'ancrage ou de haubanage aériens ou souterrains.

II. - La distance de 2 mètres mentionnée au paragraphe 1 est à augmenter d'un mètre par mètre de profondeur d'excavation.

III. - Pour tous ces travaux, la distance est portée à 40 mètres en cas d'utilisation d'explosifs ou d'autres moyens susceptibles de transmettre des vibrations auxdits ouvrages.

IV. - Tous travaux d'injection ou de consolidation du sol exécutés à moins de 50 mètres d'un ouvrage.

NOTE D'INFORMATION RELATIVE AUX LIGNES ET CANALISATIONS ELECTRIQUES

Ouvrages du réseau d'alimentation générale

SERVITUDES I4

Ancrage, appui, passage, élagage et abattages d'arbres

REFERENCES :

Articles L.321-1 et suivants et L.323-3 et suivants du Code de l'énergie ;

Décret n° 67-886 du 6 Octobre 1967 portant règlement d'administration publique pour l'application de la loi du 15 juin 1906 sur les distributions d'énergie et de la loi du 16 octobre 1919 relative à l'utilisation de l'énergie hydraulique ;

Décret n° 70-492 du 11 Juin 1970 modifié portant règlement d'administration publique pour l'application de l'article 35 modifié de la loi n° 46-628 du 8 Avril 1946 concernant la procédure de déclaration d'utilité publique des travaux d'électricité et de gaz qui ne nécessitent que l'établissement des servitudes ainsi que les conditions d'établissement des dites servitudes.

EFFETS DE LA SERVITUDE

Ce sont les effets prévus par les articles L.323-3 et suivants du Code de l'énergie. Le décret n° 67-886 du 6 Octobre 1967 portant règlement d'administration publique pour l'application de la loi du 15 juin 1906 sur les distributions d'énergie et de la loi du 16 octobre 1919 relative à l'utilisation de l'énergie hydraulique établit une équivalence entre l'arrêté préfectoral de mise en servitudes légales et les servitudes instituées par conventions.

A - PREROGATIVES DE LA PUISSANCE PUBLIQUE

Droit pour le bénéficiaire d'établir à demeure des supports et ancrages pour conducteurs aériens d'électricité, soit à l'extérieur des murs ou façades donnant sur la voie publique, soit sur les toits et terrasses des bâtiments, à condition qu'on y puisse accéder par l'extérieur, dans les conditions de sécurité prescrites par les règlements administratifs (servitude d'ancrage).

Droit pour le bénéficiaire, de faire passer les conducteurs d'électricité au-dessus des propriétés, sous les mêmes conditions que ci-dessus, peu importe que les propriétés soient, ou non, closes ou bâties (servitude de surplomb).

Droit pour le bénéficiaire, d'établir à demeure des canalisations souterraines ou des supports pour les conducteurs aériens, sur des terrains privés non bâtis, qui ne sont pas fermés de murs ou autres clôtures équivalentes (servitude d'implantation).

Droit pour le bénéficiaire, de couper les arbres et les branches qui se trouvent à proximité des conducteurs aériens d'électricité, gênent leur pose ou pourraient par leur mouvement ou leur chute occasionner des courts-circuits ou des avaries aux ouvrages (article L.323-4 du Code de l'énergie).

B - LIMITATIONS D'UTILISER LE SOL

1°/ Obligations passives

Obligation pour les propriétaires de réserver le libre passage et l'accès aux agents et aux préposés du bénéficiaire pour la pose, l'entretien, la réparation et la surveillance des installations. Ce droit de passage ne doit être exercé qu'à des heures normales et après avoir prévenu les intéressés, sauf en cas d'urgence.

2°/ Droits des propriétaires

Les propriétaires, dont les immeubles sont grevés de servitudes d'appui sur les toits ou terrasses, conservent le droit de démolir, réparer ou surélever. Les propriétaires, dont les terrains sont grevés de servitudes d'implantation ou de surplomb, conservent également le droit de se clore ou de bâtir. Dans tous les cas, les propriétaires doivent toutefois un mois avant d'entreprendre ces travaux, prévenir par lettre recommandée l'exploitant de l'ouvrage.

REMARQUE IMPORTANTE

Il convient de consulter l'exploitant du réseau avant toute délivrance de permis de construire à moins de 100 mètres des réseaux HTB > 50 000 Volts, afin de vérifier la compatibilité des projets de construction avec ses ouvrages, en référence aux règles de l'arrêté interministériel fixant les conditions techniques auxquelles doivent satisfaire les distributions d'énergie électrique.

EFFETS DE LA SERVITUDE CONCERNANT LES TRAVAUX

Mesures à prendre avant l'élaboration de projets et lors de la réalisation de travaux (excepté les travaux agricoles de surfaces) à proximité des ouvrages de transport électrique HTB (lignes à haute tension).

En application du décret n°2011-1241 du 5 octobre 2011 relatif à l'exécution de travaux à proximité de certains ouvrages souterrains, aériens ou subaquatiques de transport ou de distribution, codifié aux articles R.554-20 et suivants du Code de l'environnement, le maître d'ouvrage des travaux est soumis à plusieurs obligations et doit notamment consulter le guichet unique sur l'existence éventuelle d'ouvrages dans la zone de travaux prévue.

Lorsque l'emprise des travaux entre dans la zone d'implantation de l'ouvrage, le maître d'ouvrage doit réaliser une déclaration de projet de travaux (DT).

L'exécutant des travaux doit également adresser une déclaration d'intention de commencement de travaux (DICT) reprenant les mêmes informations que la DT (localisation, périmètre de l'emprise des travaux, nature des travaux et techniques opératoires prévues).

L'exploitant des ouvrages électriques répond alors dans un délai de 9 jours pour les DT dématérialisées et 15 jours pour les DT non dématérialisées et toute DICT. Des classes de précisions sont données par les exploitants et des investigations complémentaires peuvent être réalisées.

SERVICES RESPONSABLES

NATIONAL : Ministère en charge de l'énergie

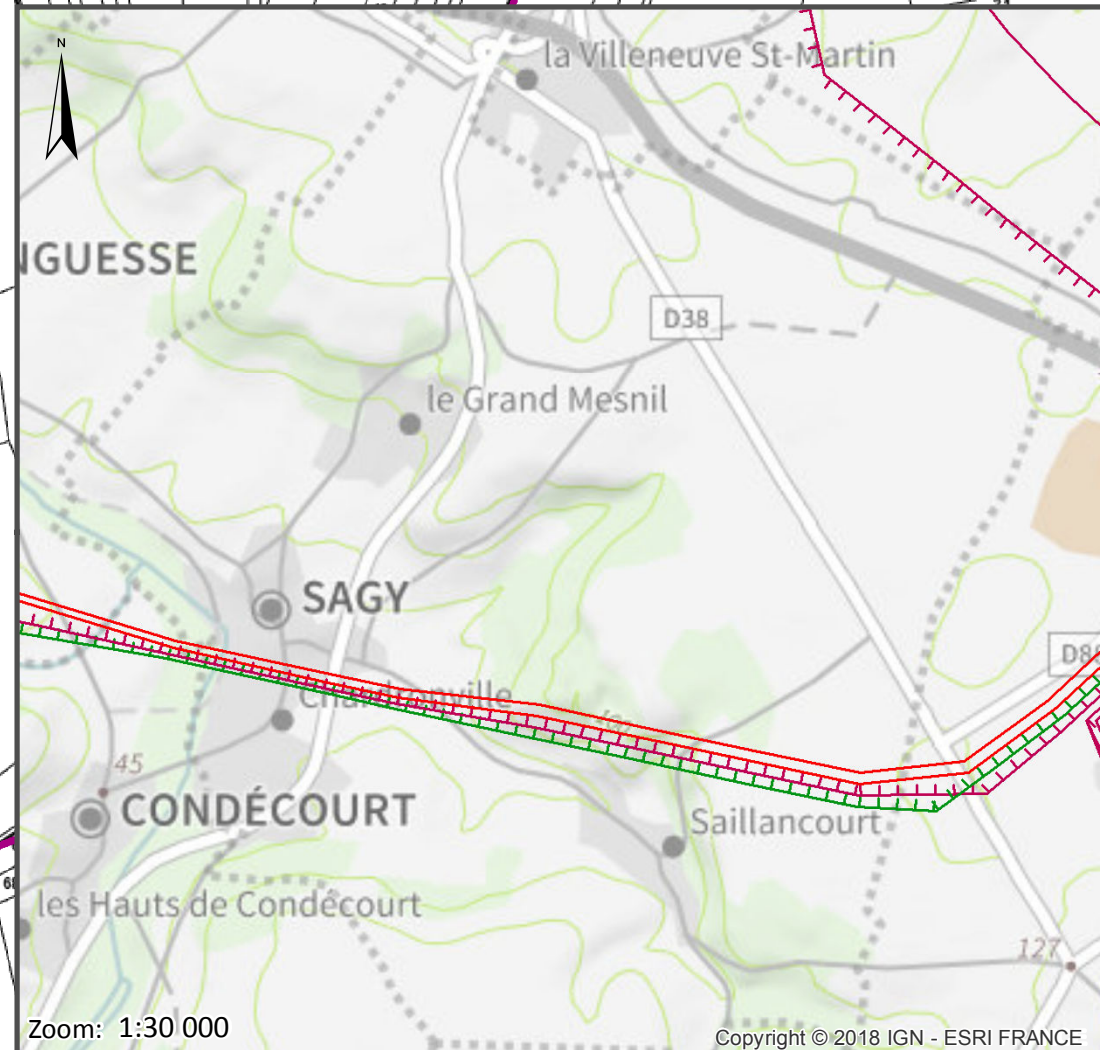
REGIONAUX OU DEPARTEMENTAUX :

Pour les tensions supérieures à 50 000 Volts :

- DREAL,
- RTE.

Pour les tensions inférieures à 50 000 Volts, hors réseau d'alimentation générale

- DREAL,
- Distributeurs ERDF et /ou Régies.



LIAISON 225kV N0 2 CARRES(LES) - DAMBRON - VILLEJUST

LIAISON 225kV N0 1 CARRES(LES) - DAMBRON - TIVERNON - VILLEJUST

LIAISON 400kV N0 1 DAMBRON-YVELINES-OUEST
LIAISON 400kV N0 2 DAMBRON - VILLEJUST

Plan de situation Pussay

Tension et configuration

400kV	225kV	90kV	63kV
-------	-------	------	------

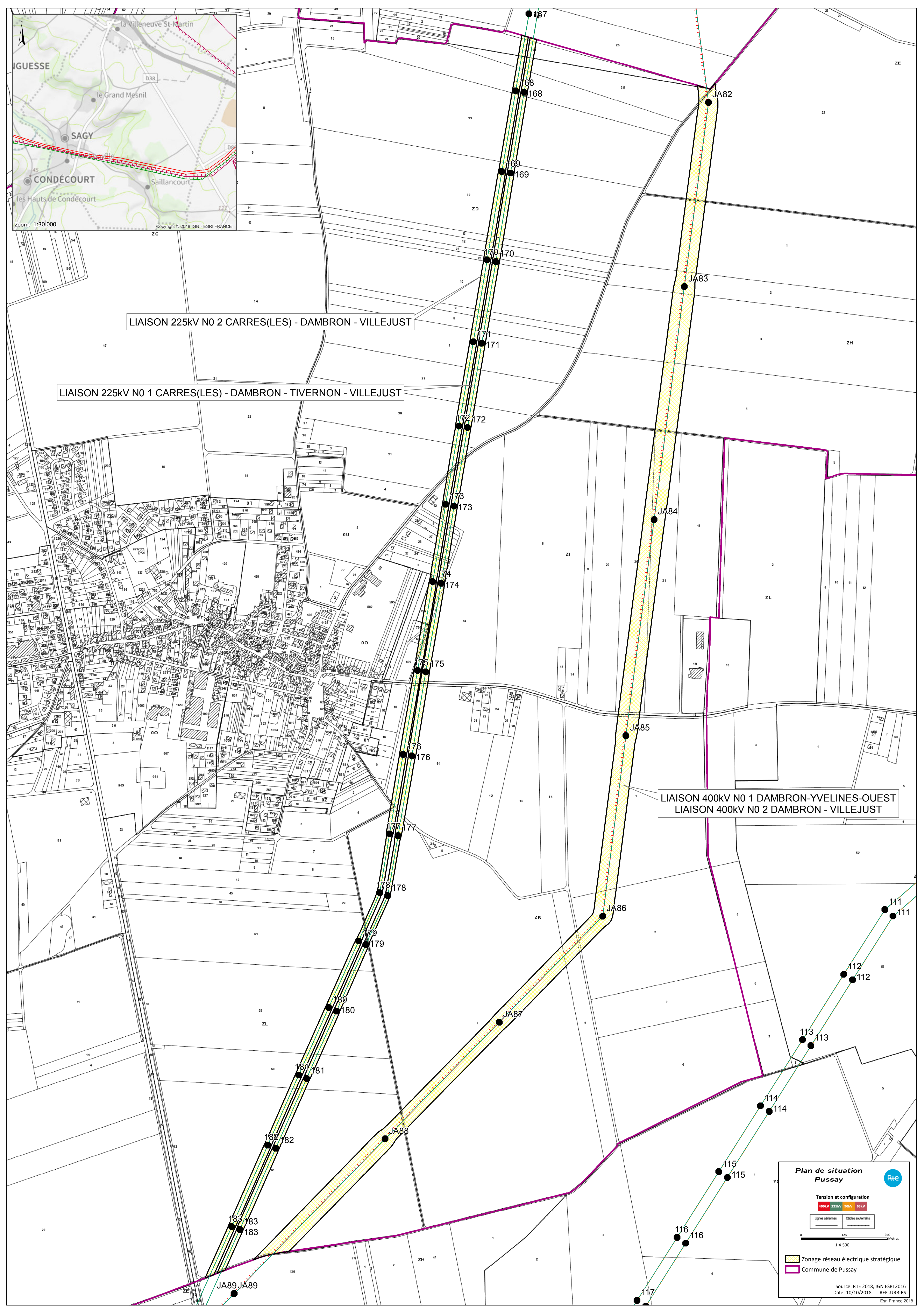
— Lignes aériennes - - - Câbles souterrains

0 125 250 Mètres

1:4 500

■ Zonage réseau électrique stratégique
■ Commune de Pussay

Source: RTE 2018, IGN ESRI 2016
Date: 10/10/2018 REF:URB-RS
Esr France 2018



L'électricité

Servitudes relatives à l'établissement des canalisations électriques (ouvrages du réseau d'alimentation générale et des réseaux de distribution publique).

Servitudes d'ancrage, d'appui, de passage, d'élagage et d'abattage d'arbres.

I. Généralités

◆ **Loi du 15 Juin 1906, art. 12 et 12bis**, modifiée par les lois des **13 juillet 1925** (art. 298), 4 juillet 1935, 13 décembre 2000 et 3 janvier 2003, les décrets-lois des 17 juin et 12 novembre 1938 et le décret n° 67-885 du 6 octobre 1967.

Article 35 de la loi n° 46-628 du 8 avril 1946 modifiée sur la nationalisation de l'électricité et du gaz.

◆ **Ordonnance n° 58-997 du 23 octobre 1958** (article 60) relative à l'expropriation portant modification de l'article 35 de la loi du 8 avril 1946.

Décret n° 67-886 du 6 octobre 1967 sur les conventions amiables portant reconnaissance des servitudes de l'article 12 de la loi du 15 juin 1906 et confiant au juge de l'expropriation la détermination des indemnités dues pour imposition des servitudes.

◆ **Décret n° 70-492 du 11 juin 1970** portant règlement d'administration publique pour l'application de l'article 35 modifié de la loi n° 46-628 du 8 avril 1946 concernant la procédure de déclaration d'utilité publique des travaux d'électricité et de gaz qui ne nécessitent que l'établissement de servitudes ainsi que les conditions d'établissement desdites servitudes, modifié par les décrets n° 85-1109 du 15 octobre 1985, n° 93-629 du 25 mars 1993 et n°2004-835 du 19 août 2004.

◆ **Décret n° 91-1147 du 14 octobre 1991** relatif à l'exécution de travaux à proximité de certains ouvrages souterrains, aériens ou subaquatiques de transport ou de distribution.

◆ **Circulaire, n° 70-13 du 24 juin 1970** (mise en application des dispositions du décret du 11 juin 1970) complétée par la circulaire n° LR-J/A-033879 du 13 novembre 1985 (nouvelles dispositions découlant de la loi n° 83-630 du 12 juillet 1983 sur la démocratisation des enquêtes publiques et du décret n° 85-453 du 23 avril 1985 pris pour son application).

◆ **Arrêté préfectoral du 18 février 1971** pris en application des dispositions du décret n° 65-48 du 8 janvier 1965.

◆ **Arrêté ministériel du 16 novembre 1994** pris en application des articles 3, 4, 7 et 8 du décret n°91-1147 du 14 octobre 1991 relatif à l'exécution des travaux à proximité de certains ouvrages souterrains, aériens ou subaquatiques de transport ou de distribution.

Ministère de l'industrie.

II. Procédures d'institution

A) Procédure

Les servitudes d'ancrage, d'appui, de passage, d'élagage et d'abattage d'arbres bénéficient :

- aux travaux déclarés d'utilité publique (art. 35 de la loi du 8 avril 1946) ;
- aux lignes placées sous le régime de la concession ou de la régie réalisée avec le concours financier de l'Etat, des départements, des communes ou syndicats de communes (art. 298 de la loi du 13 juillet 1925) et non déclarées d'utilité publique.

La déclaration d'utilité publique des ouvrages d'électricité en vue de l'exercice des servitudes est obtenue conformément aux dispositions des chapitres 1er et II du décret du 11 juin 1970 modifié par le décret n° 85-1109 du 15 octobre 1985.

Préalablement à l'organisation de l'enquête publique, le préfet sollicite l'avis de l'exploitant de la ou des lignes électriques, des services de l'Etat intéressés et des maires des communes sur le territoire desquelles est envisagée l'institution des servitudes en leur indiquant qu'un délai de deux mois leur est imparti pour se prononcer. En l'absence de réponse dans le délai imparti, l'avis est réputé favorable.

Une enquête publique est organisée dans les conditions fixées par les articles R.11-4 à R.11-14 du code de l'expropriation pour cause d'utilité publique.

La déclaration d'utilité publique est prononcée :

- soit par arrêté préfectoral ou arrêté conjoint des préfets des départements intéressés et en cas de désaccord par arrêté du ministre chargé de l'électricité, en ce qui concerne les ouvrages de distribution publique d'électricité et de gaz et des ouvrages du réseau d'alimentation générale en énergie électrique ou de distribution aux services publics d'électricité de tension inférieure à 225 kV (art. 4, alinéa 2, du décret n° 85-1109 du 15 octobre 1985) ;
- soit par arrêté du ministre chargé de l'électricité ou arrêté conjoint du ministre chargé de l'électricité et du ministre chargé de l'urbanisme s'il est fait application des articles L. 123-8 et R. 123-35-3 du code de l'urbanisme, en ce qui concerne les mêmes ouvrages visés ci-dessus, mais d'une tension supérieure ou égale à 225 kV (art. 7 du décret n° 85-1109 du 15 octobre 1985).

La procédure d'établissement des servitudes est définie par le décret du 11 Juin 1970 en son titre II (le décret n° 85-1109 du 15 octobre 1985 modifiant le décret du 11 juin 1970 n'a pas modifié la procédure d'institution des dites servitudes). La circulaire du 24 juin 1970 reste applicable.

A défaut d'accord amiable, le distributeur adresse au préfet par l'intermédiaire de l'ingénieur en chef chargé du contrôle, une requête pour l'application des servitudes, accompagnée d'un plan et d'un état parcellaire indiquant les propriétés qui doivent être atteintes par les servitudes, le préfet prescrit alors une enquête publique dont le dossier est transmis aux maires des communes intéressées et notifié au demandeur. Les maires concernés donnent avis de l'ouverture de l'enquête et notifient aux propriétaires concernés les travaux projetés.

Le demandeur, après avoir eu connaissance des observations présentées au cours de l'enquête, arrête définitivement son projet, lequel est transmis avec l'ensemble du dossier au préfet, qui institue par arrêté les servitudes que le demandeur est autorisé à exercer après l'accomplissement des formalités de publicité mentionnées à l'article 18 du décret du 11 juin 1970 et visées ci-dessus en C.

Par ailleurs, une convention peut être passée entre le concessionnaire et le propriétaire ayant pour objet la reconnaissance desdites servitudes. Cette convention remplace les formalités mentionnées ci-dessus et produit les mêmes effets que l'arrêté préfectoral (art. 1er du décret n° 67-886 du 6 octobre 1867).

B) Indemnisation

Les indemnités dues à raison des servitudes sont prévues par la loi du 15 juin 1906 en son article 12. Elles sont dues en réparation du préjudice résultant directement de l'exercice des servitudes.

Aucune indemnité n'est due, par exemple, pour préjudice esthétique ou pour diminution de la valeur d'un terrain à bâtir.

Le préjudice purement éventuel et non évaluable en argent ne peut motiver l'allocation de dommages et intérêts, mais le préjudice futur, conséquence certaine et directe de l'état actuel des choses, peut donner lieu à indemnité.

Dans le domaine agricole, l'indemnité des exploitants agricoles et des propriétaires est calculée en fonction des conventions passées en date du 21 octobre 1987, entre Electricité de France et l'assemblée permanente des chambres d'agriculture (A.P.C.A.) et rendues applicables par les commissions régionales instituées à cet effet. Pour les dommages instantanés liés aux travaux, l'indemnité est calculée en fonction d'un accord passé le 21 octobre 1981 entre l'A.P.C.A., E.D.F. et le syndicat des entrepreneurs de réseaux, de centrales et d'équipements industriels électriques (S.E.R.C.E.).

En cas de litige, l'indemnité n'est fixée par le juge de l'expropriation (art. 20 du décret du 11 juin 1970). Ces indemnités sont à la charge du maître d'ouvrage de la ligne. Leurs modalités de versement sont fixées par l'article 20 du décret du 11 juin 1970.

Les indemnités dont il est fait état ne concernent pas la réparation des dommages survenus à l'occasion des travaux et qui doivent être réparés comme dommages de travaux publics.

C) Publicité

Affichage en mairie de chacune des communes intéressées, de l'arrêté instituant les servitudes.

Notification au demandeur de l'arrêté instituant les servitudes.

Notification dudit arrêté, par les maires intéressés ou par le demandeur, à chaque propriétaire et exploitant pourvu d'un titre régulier d'occupation et concernés par les servitudes.

III. Effets de la servitude

A) Prérogatives de la puissance

1) Prérogatives exercées directement par la puissance publique

Droit pour le bénéficiaire d'établir à demeure des supports et ancrages pour conducteurs aériens d'électricité, soit à l'extérieur des murs ou façades donnant sur la voie publique, sur les toits et terrasses des bâtiments, à condition qu'on y puisse accéder par l'extérieur, sous les conditions de sécurité prescrites par les règlements administratifs (servitude d'ancrage).

Droit pour le bénéficiaire, de faire passer les conducteurs d'électricité au-dessus des propriétés, sous les mêmes conditions que ci-dessus, peu importe que ces propriétés soient ou non closes ou bâties (servitude de surplomb).

Droit pour le bénéficiaire, d'établir à demeure des canalisations souterraines ou des supports pour les conducteurs aériens, sur des terrains privés non bâtis qui ne sont pas fermés de murs ou autres clôtures équivalentes (servitudes d'implantation). Lorsqu'il y a application du décret du 27 décembre 1925, les supports sont placés autant que possible sur les limites des propriétés ou des cultures.

Droit pour le bénéficiaire, de couper les arbres et les branches d'arbres qui se trouvant à proximité des conducteurs aériens d'électricité, gênent leur pose ou pourraient par leur mouvement ou leur chute occasionner des courts-circuits ou des avaries aux ouvrages (décret du 12 novembre 1938).

2) Obligations de faire imposées au propriétaire

Néant.

B) Limitation au droit d'utiliser le sol

1) Obligation passive : Obligation pour les propriétaires de réserver le libre passage et l'accès aux agents de l'entreprise exploitante pour la pose, l'entretien et la surveillance désinstallations. Ce droit de passage ne doit être exercé qu'en cas de nécessité et à des heures normales et après en avoir prévenu les intéressés, dans toute la mesure du possible.

2) Obligation pour toute personne, physique ou morale, qui se propose d'effectuer ou de faire effectuer au voisinage d'une installation électrique, publique ou privée, édiflée sur le sol et notamment d'une ligne aérienne, des travaux ou opérations quelconques, de s'informer auprès de l'exploitant de cet ouvrage (soit directement, soit par l'intermédiaire du représentant local de la distribution d'énergie électrique), de la valeur des tensions de ces installations et notamment de ces lignes aériennes, afin de pouvoir s'assurer qu'au cours de l'exécution des travaux ou opérations, aucun exécutant ne sera susceptible de s'approcher lui-même ou d'approcher par l'une quelconque de leurs parties tous objets matériels ou appareils tels que : outils, échafaudage et ouvrages accessoires, matériels et matériaux manutentionnés, engins agréés appareils divers, moyens de transport, à une distance dangereuse des pièces conductrices nues normalement sous tension et notamment à une distance inférieure à :

- _ trois mètres pour les installations électriques et notamment pour les lignes aériennes dont la tension nominale est inférieure à 50 000 volts ;

- _ cinq mètres pour les installations électriques et notamment pour les lignes aériennes dont la tension nominale est égale ou supérieure à 50 000 volts.

Il doit être tenu compte pour déterminer cette distance, de tous les mouvements possibles des pièces conductrices d'une part, et de tous les mouvements, déplacements, balancements, fouettements ou chutes possibles des engins utilisés pour les travaux envisagés d'autre part. Les opérations d'élagage ou abattage d'arbres sont considérées comme faisant partie des opérations visées par l'arrêté, si le pied de l'arbre est situé à une distance de l'installation électrique, et notamment de la ligne aérienne, inférieure à la hauteur de cet arbre augmentée de la distance indiquée ci-dessus.

Dans le cas où les conditions de sécurité précisées ci-dessus ne seraient pas remplies, tout travail à proximité de ces ouvrages doit faire l'objet d'une déclaration préalable d'intention de travaux à Electricité de France (représentant local), dix jours francs au moins avant la date prévue pour le début des travaux (art. 2 de l'arrêté préfectoral du 18 février 1971).

3) Régime institué pour les lignes électriques aériennes de tension supérieure ou égale à 130.000 volts

a) Les servitudes mentionnées à l'article 12 bis de la loi du 15 juin 1906 peuvent être instituées de part et d'autre de toute ligne électrique aérienne de tension supérieure ou égale à 130 kilovolts, existante ou à créer :

Ces servitudes affectent l'utilisation du sol et l'exécution des travaux mentionnés à l'article 20-2 du décret du 11 juin 1970 dans un périmètre incluant au maximum les fonds situés à l'intérieur :

1° de cercles dont le centre est constitué par l'axe vertical des supports de la ligne et dont le rayon est égal à 30 mètres ou à la hauteur des supports si celle-ci est supérieure ;

2° d'une bande délimitée par la projection verticale au sol des câbles de la ligne électrique lorsqu'ils sont au repos ;

3° de bandes d'une largeur de 10 mètres de part et d'autre du couloir prévu au 2°.

Pour les lignes électriques aériennes de tension égale ou supérieure à 350 kilovolts, le rayon mentionné au 1° ci-dessus est porté à 40 mètres ou à une distance égale à la hauteur du support si celle-ci est supérieure et la largeur des bandes mentionnées au 3° ci-dessus est portée à 15 mètres.

Le champ d'application des servitudes peut être adapté dans les limites fixées au précédent alinéa en fonction des caractéristiques des lieux.

(Art. 20-1 du décret n°2004-835 du 19 août 2004)

b) Dans le périmètre où sont instituées les servitudes prévues à l'article 20-1 :

- Sont interdits, à l'exception des travaux d'adaptation, de réfection ou d'extension de constructions existantes mentionnés au deuxième alinéa de l'article 12 bis de la loi du 15 juin 1906 susvisée, la construction ou l'aménagement :

- de bâtiments à usage d'habitation ou d'aires d'accueil des gens du voyage ;

- d'établissements recevant du public au sens du code de la construction et de l'habitation entrant dans les catégories suivantes : structures d'accueil pour personnes âgées et personnes handicapées, hôtels et structures d'hébergement, établissements d'enseignement, colonies de vacances, établissements sanitaires, établissements pénitentiaires, établissements de plein air ;

- Peuvent, en outre, être interdits ou soumis à des prescriptions particulières la construction ou l'aménagement des bâtiments abritant :

- des établissements recevant du public au sens du code de la construction et de l'habitation autres que ceux mentionnées au 1° ci-dessus ;

- des installations classées pour la protection de l'environnement soumises à autorisation et fabriquant, utilisant ou stockant des substances comburantes, explosibles, inflammables ou combustibles.

(Art. 20-2 du décret n°2004-835 du 19 août 2004)

4) Obligations pour toute personne physique ou morale qui se propose d'effectuer ou de faire effectuer des travaux de terrassements, des fouilles, des forages ou des enfoncements de s'informer, s'il existe des installations électriques souterraines (qu'elles soient ou non enterrées) à l'intérieur du périmètre des travaux projetés ou à moins de 150 mètres à l'extérieur du périmètre auprès du représentant local de la distribution d'énergie électrique. S'il résulte des renseignements détenus par le représentant local de la distribution qu'au voisinage de l'emplacement des travaux projetés, il peut exister des installations électriques souterraines publiques ou privées et notamment des lignes électriques souterraines exploitées par le service de la distribution ou par d'autres exploitants, l'intéressé est tenu de faire auprès du représentant local de la distribution une déclaration d'intention de travaux dix jours francs au moins avant la date prévue pour le début des travaux.

5) Droits résiduels du propriétaire : Les propriétaires dont les immeubles sont grevés de servitudes d'appui sur les toits ou terrasses ou de servitudes d'implantation ou de surplomb conservent le droit de se clore ou de bâtir ; ils doivent toutefois, un mois avant d'entreprendre l'un de ces travaux, prévenir par lettre recommandée, l'entreprise exploitante.

LOI du 15 juin 1906

sur les distributions d'énergie

(J.O. du 17 juin 1906)

TITRE V

REGIME DES CONCESSIONS DECLAREES D'UTILITE PUBLIQUE

Article 12

(L.2003-8, 3 janvier 2003, art. 25, III et 62, II, 5°).

La déclaration d'utilité publique investit le concessionnaire ou titulaire d'une autorisation de transport de gaz naturel, pour l'exécution des travaux dépendant de la concession ou autorisation de transport de gaz naturel, de tous les droits que les lois et règlements confèrent à l'administration en matière de travaux publics. Le concessionnaire ou titulaire d'une autorisation de transport de gaz naturel demeure en même temps soumis à toutes les obligations qui dérivent, pour l'administration, de ces lois et règlements.

S'il y a lieu à expropriation, il y est procédé conformément à la loi du 3 mai 1841, au nom de l'autorité concédante et aux frais du concessionnaire ou titulaire d'une autorisation de transport de gaz naturel.

La déclaration d'utilité publique d'une distribution d'énergie confère, en outre, au concessionnaire ou titulaire d'une autorisation de transport de gaz naturel le droit :

1° D'établir à demeure des supports et ancrages pour conducteurs aériens d'électricité, soit à l'extérieur des murs ou façades donnant sur la voie publique, soit sur les toits et terrasses des bâtiments, à la condition qu'on y puisse accéder par l'extérieur, étant spécifié que ce droit ne pourra être

exercé que sous les conditions prescrites, tant au point de vue de la sécurité qu'au point de vue de la commodité des habitants par les règlements d'administration publique prévus à l'article 18, lesdits règlements devant limiter l'exercice de ce droit au cas de courants électriques tels que la présence desdits conducteurs d'électricité à proximité des bâtiments ne soient pas de nature à présenter, nonobstant les précautions prises conformément aux règlements, des dangers graves pour les personnes ou les bâtiments ;

2° De faire passer les conducteurs d'électricité au-dessus des propriétés privées, sous les mêmes conditions et réserves que celles spécifiques à l'alinéa 1° ci-dessus ;

3° D'établir à demeure des canalisations souterraines, ou des supports pour conducteurs aériens, sur des terrains privés non bâtis, qui ne sont pas fermés de murs ou autres clôtures équivalentes ;

4° (D.-L.12 novembre 1938) De couper les arbres et branches d'arbres qui, se trouvant à proximité des conducteurs aériens d'électricité, gênent leur pose ou pourraient, par leur mouvement ou leur chute, occasionner des courts-circuits ou des avaries aux ouvrages.

L'exécution des travaux prévus aux alinéas 1° à 4° ci-dessus doit être précédée d'une notification directe aux intéressés et d'une enquête spéciale dans chaque commune ; elle ne peut avoir lieu qu'après approbation du projet de détail des tracés par le préfet.

Elle n'entraîne aucune dépossession ; la pose d'appuis sur les murs ou façades ou sur les toits ou terrasses des

bâtiments ne peut faire obstacle au droit du propriétaire de démolir, réparer ou surélever. La pose des canalisations ou supports dans un terrain ouvert et non bâti ne fait pas non plus obstacle au droit du propriétaire de se clore ou de bâtir. Le propriétaire devra, un mois avant d'entreprendre les travaux de démolition, réparation, surélévation, clôture ou bâtiment, prévenir le concessionnaire ou titulaire d'une autorisation de transport de gaz naturel par lettre recommandée adressée au domicile élu par ledit concessionnaire ou titulaire d'une autorisation de transport de gaz naturel.

Les indemnités qui pourraient être dues à raison des servitudes d'appui, de passage ou d'ébranchage, prévues aux alinéas 1°, 2°, 3° et 4° ci-dessus, sont réglées en premier ressort par le juge du tribunal d'instance : s'il y a expertise, le juge peut ne nommer qu'un seul expert.

(L. 4 juillet 1935) Les dispositions qui précèdent sont applicables aux installations de câbles électromagnétiques de guidage devant être utilisés par les navigateurs aériens.

(D.-L. 17 juin 1938 ; D. n°67-885, 6 octobre 1967)
Les actions en indemnité sont prescrites dans un laps de temps de deux ans à compter du jour de la délivrance de l'autorisation de circulation de courant, lorsque le paiement de ces indemnités incombe à une collectivité publique.

Article 12 bis

(L. n°2000-1208, 13 décembre 2000, art. 5)

Après déclaration d'utilité publique précédée d'une enquête publique, des servitudes d'utilité publique concernant l'utilisation du sol, ainsi que l'exécution de travaux soumis au permis de construire, peuvent être instituées au voisinage d'une ligne électrique aérienne de tension supérieure ou égale à 130 kilovolts. Ces servitudes sont instituées par arrêté du préfet du département concerné.

Ces servitudes comportent, en tant que de besoin, la limitation ou l'interdiction du droit d'implanter des bâtiments à usage d'habitation et des établissements recevant du public. Elles ne peuvent faire obstacle aux travaux d'adaptation, de réfection ou d'extension de constructions existantes édifiées en conformité avec les dispositions législatives et réglementaires en vigueur avant l'institution desdites servitudes, à condition que ces travaux n'entraînent pas d'augmentation significative de la capacité d'accueil d'habitants dans les périmètres où les servitudes ont été instituées.

Lorsque l'institution des servitudes prévues au présent article entraîne un préjudice direct, matériel et certain, elle ouvre droit à une indemnité au profit des propriétaires, des titulaires de droits réels ou de leurs ayants droit. Le paiement des indemnités est à la charge de l'exploitant de la ligne électrique. A défaut d'accord amiable, l'indemnité est fixée par le juge de l'expropriation et est évaluée dans les conditions prévues par l'article L. 13-15 du code de l'expropriation pour cause d'utilité publique.

Un décret en Conseil d'Etat, pris après avis du comité technique de l'électricité, fixe la liste des catégories d'ouvrages concernés, les conditions de délimitation des périmètres dans lesquelles les servitudes peuvent être instituées ainsi que les conditions d'établissement de ces servitudes.

LOI du 13 juillet 1925

Loi de finances

(J.O. du 14 juillet 1925)

Article 298

Le bénéfice des servitudes prévues aux alinéas 1°, 2°, 3° et 4° de l'article 12 de la loi du 15 juin 1906 est accordé, sous les conditions fixées audit article, aux distributions d'énergie électrique placées sous le régime de la concession ou de la régie et non déclarée d'utilité publique, lorsqu'elles seront réalisées avec le concours financier de l'Etat, des départements, des communes ou des syndicats de communes.

Toutefois, la servitude d'appui prévu par l'alinéa 3° ne pourra être exercée qu'après déclaration d'utilité publique, lorsque l'emprise des supports dépassera 1 mètre carré.

Un règlement d'administration publique déterminera les conditions d'application du présent article.

DECRET n° 70-492 du 11 juin 1970

Pris pour l'application de l'article 35 modifié de la loi du 8 avril 1946 concernant la procédure de déclaration d'utilité publique des travaux d'électricité et de gaz qui ne nécessitent que l'établissement des servitudes ainsi que les conditions d'établissement desdites servitudes

(J.O. du 12 juin 1970)

TITRE Ier

DECLARATION D'UTILITE PUBLIQUE DES OUVRAGES D'ELECTRICITE ET DE GAZ EN VUE DE L'EXERCICE DE SERVITUDES

Art. 1er

(D. n° 93-629, 25 mars 1993, art 1er) -

Les demandes ayant pour objet la déclaration d'utilité publique des ouvrages d'électricité et de gaz en vue de l'établissement de servitudes sans recours à l'expropriation sont instruites dans les conditions déterminées respectivement :

1° Par les dispositions du chapitre Ier en ce qui concerne :

- les ouvrages de distribution publique d'électricité et de gaz ;
- les ouvrages du réseau d'alimentation générale en énergie électrique de tension inférieure à 63 kV ;
- les ouvrages de distribution d'électricité aux services publics de tension inférieure à 63 kV ;

1° bis (D. n° 2001-366, 26 avril 2001, art. 3, I) Par les dispositions du chapitre Ier bis en ce qui concerne les lignes directes de tension inférieure à 63 kV mentionnées à l'article 24 de la loi n° 2000-108 du 10 février 2000 relative à la modernisation et au développement du service public de l'électricité ;

2° Par les dispositions du chapitre II en ce qui concerne :

- les ouvrages du réseau d'alimentation générale en énergie électrique de tension supérieure ou égale à 63 kV mais inférieure à 225 kV ;
- les ouvrages de distribution d'électricité aux services publics de tension supérieure ou égale à 63 kV mais inférieure à 225 kV ;

3° Par les dispositions du chapitre II bis en ce qui concerne :

- les ouvrages du réseau d'alimentation générale en énergie électrique de tension supérieure ou égale à 225 kV ;
- les ouvrages de distribution d'électricité aux services publics de tension supérieure ou égale à 225 kV ;

3°bis (D. n° 2001-366, 26 avril 2001, art. 3, II) Par les dispositions du chapitre II ter en ce qui concerne les lignes directes de tension supérieure ou égale à 63 kV mentionnées à l'article 24 de la loi n° 2000-108 du 10 février 2000 précitée ;

4° Par les dispositions du chapitre III en ce qui concerne :

- les ouvrages de transport de gaz ;
- les canalisations collectant le gaz à l'intérieur du périmètre des stockages souterrains de gaz.

CHAPITRE Ier

Déclaration d'utilité publique des ouvrages d'alimentation générale en énergie électrique ou de distribution publique au service public de tension inférieure 63 kV et des ouvrages de distribution publique d'électricité et de gaz :

(D. n° 93-629, 25 mars 1993, art. 1er)

Art. 2

(D.93-629, 25 mars 1993, art. 1er)

La demande de déclaration d'utilité publique est adressée au préfet du ou des départements où les ouvrages doivent être implantés.

La demande est accompagnée d'un dossier comprenant :

Une carte au 1/10 000e sur laquelle figurent le tracé des canalisations projetées et l'emplacement des autres ouvrages principaux existants ou à créer, tels que les postes de transformation en ce qui concerne l'électricité et les postes de sectionnement ou de détente en ce qui concerne le gaz ;

Un mémoire descriptif indiquant les dispositions générales des ouvrages et mentionnant la concession existante ou en cours d'instruction à laquelle ils se rattachent ou l'engagement de déposer une demande de concession dans les deux mois au plus tard ;

Une notice d'impact lorsque celle-ci est requise par le 3° de l'annexe IV du décret du 12 octobre 1977 modifié.

Art. 3

(D. n° 93-629, 25 mars 1993, art. 1er) -

Le préfet procède à l'instruction.

Lorsque le dossier comprend une notice d'impact, l'existence d'une demande de déclaration d'utilité publique fait l'objet d'une publicité dans deux journaux locaux aux frais du demandeur. La consultation de la notice d'impact a lieu dans les conditions fixées par le quatrième alinéa de l'article 6 du décret n° 77-1141 du 12 octobre 1977 susvisé.

Dans tous les cas, le préfet sollicite l'avis des services civils et militaires intéressés, des maires et, le cas échéant, de l'autorité concédante. Il leur indique le délai qui leur est imparti pour se prononcer. Ce délai est d'un mois pour les ouvrages de distribution publique et de deux mois pour les autres ouvrages. Toutefois, dans ce dernier cas, le délai peut, en cas d'urgence, être réduit sans pouvoir être inférieur à un mois. En l'absence de réponse dans le délai imparti, il est passé outre et l'instruction est poursuivie.

Art. 4

(D. n° 93-629, 25 mars 1993, art. 1er).

Le préfet transmet les résultats des consultations au demandeur ; au vu de la réponse de celui-ci, il réunit, en tant que de besoin, dans les trente jours qui suivent, une conférence avec les services intéressés et le demandeur.

La déclaration d'utilité publique est prononcée par arrêté préfectoral. Pour les ouvrages qui doivent être implantés sur le territoire de plusieurs départements, la déclaration d'utilité publique est prononcée par arrêté conjoint des préfets des départements intéressés ou en cas de désaccord, par arrêté du ministre chargé de l'électricité.

Chapitre Ier bis Déclaration d'utilité publique des lignes directes de tension inférieure à 63 kV.

(D. n° 2001-366, 26 avril 2001, art. 4)

Art. 5

(D. n° 2001-366, 26 avril 2001, art. 4)

I. - La demande de déclaration d'utilité publique est adressée au préfet du ou des départements où les ouvrages doivent être implantés.

La demande est accompagnée d'un dossier comprenant :

1° Une carte au 1/10 000e sur laquelle figure le tracé des lignes projetées ainsi que l'emplacement et l'identité des exploitants des autres ouvrages principaux existants ou à créer, tels que les postes de transformation ;

2° Un mémoire descriptif indiquant les dispositions générales des ouvrages, leurs conditions d'utilisation et l'identité de leurs différents utilisateurs, leur insertion dans le réseau existant ;

3° Une notice d'impact lorsque celle-ci est requise par le 3° de l'annexe IV du décret n° 77-1141 du 12 octobre 1977 modifié pris pour l'application de la loi n° 76-629 du 10 juillet 1976 relative à la protection de la nature ;

4° Les pièces prévues au I de l'article R. 11-3 du code de l'expropriation pour cause d'utilité publique ;

5° Les pièces attestant le refus d'accès au réseau public de transport ou de distribution d'électricité opposé au demandeur, ou, en cas d'absence de réponse du gestionnaire du réseau public de transport ou de distribution concerné au demandeur dans un délai de trois mois, la preuve du dépôt de la demande.

II. - Le préfet procède à l'instruction. Il sollicite l'avis des services civils et militaires, des maires et, le cas échéant, des autorités concédantes de la distribution publique d'électricité, en leur indiquant qu'un délai de deux mois leur est imparti pour se prononcer. En l'absence de réponse dans le délai imparti, il est passé outre et l'instruction est poursuivie.

III. - Le préfet transmet les résultats des consultations au demandeur ; au vu de la réponse de celui-ci, il réunit, en tant que de besoin, dans les trente jours qui suivent, une conférence avec les services intéressés et le demandeur.

IV. - Une enquête publique est organisée dans les conditions prévues par les articles R. 11-4 à R. 11-14 du code de l'expropriation pour cause d'utilité publique.

V. - Le préfet recueille les observations du pétitionnaire sur le rapport du commissaire enquêteur ou de la commission d'enquête. La déclaration d'utilité publique est prononcée par arrêté préfectoral. Pour les ouvrages qui doivent être implantés sur le territoire de plusieurs départements, la déclaration d'utilité publique est prononcée par arrêté conjoint des préfets des départements intéressés.

CHAPITRE II

Déclaration d'utilité publique des ouvrages du réseau d'alimentation générale en énergie électrique ou de distribution d'électricité aux services publics, de tension supérieure ou égale à 63 Kv mais inférieure à 225 kV.

(D. n° 93-629, 25 mars 1993, art. 1er)

Art. 6

(D. n° 93-629, 25 mars 1993, art. 1er)

I - La demande de déclaration d'utilité publique est adressée au préfet du ou des départements où les ouvrages doivent être implantés. Elle est accompagnée d'un dossier comprenant :

Une carte au 1/25 000 sur laquelle figurent le tracé des canalisations projetés et l'emplacement des autres ouvrages principaux, existants ou à créer, tels que les postes de transformation ;

Un mémoire descriptif indiquant les dispositions générales des ouvrages, leur insertion dans le réseau existant, leur justification technique et économique et présentant le calendrier des concertations qui ont pu avoir lieu sur le projet ainsi que les principaux enseignements tirés de celles-ci;

Une étude d'impact et les pièces nécessaires au déroulement de l'enquête publique prévue au IV.

II. - Le préfet procède à l'instruction de la demande. Il sollicite l'avis des services civils et militaires et des maires intéressés en leur indiquant qu'un délai de deux mois leur est imparti pour se prononcer. En l'absence de réponse dans le délai imparti, il est passé outre et l'instruction est poursuivie.

III. - Le préfet transmet les résultats des consultations au demandeur ; au vu de la réponse de celui-ci, il réunit, en tant que de besoin, dans les trente jours qui suivent, une conférence avec les services intéressés et le demandeur.

IV. - Une enquête publique est organisée dans les conditions prévues par la loi n° 83-630 du 12 juillet 1983 relative à la démocratisation des enquêtes publiques et à la protection de l'environnement et par les chapitres I, II et IV du décret n° 85-453 du 23 avril 1985 modifié pris pour l'application de cette loi.

V. - Le préfet recueille les observations du pétitionnaire sur le rapport du commissaire enquêteur ou de la commission d'enquête.

La déclaration d'utilité publique est prononcée par arrêté préfectoral.

Pour les ouvrages qui doivent être implantés sur le territoire de plusieurs départements, la déclaration d'utilité publique est prononcée par arrêté conjoint des préfets des départements intéressés. En cas de désaccord, la déclaration d'utilité publique est prononcée par arrêté du ministre chargé de l'électricité ou, lorsqu'il est fait application des dispositions des articles L. 123-8 et R. 123-35-3 du code de l'urbanisme, par arrêté conjoint du ministre chargé de l'électricité et du ministre chargé de l'urbanisme.

En cas d'application des dispositions des articles L. 123-8 et R. 123-35-3 du code de l'urbanisme, l'arrêté déclarant l'utilité publique emporte approbation des nouvelles dispositions du P.O.S.

CHAPITRE II bis

Déclaration d'utilité publique des ouvrages du réseau d'alimentation générale en énergie électrique ou de distribution d'électricité aux services publics, de tension supérieure ou égale à 225 kV.

(D. n° 93-629, 25 mars 1993, art. 1er).

Art. 7

(D. n° 93-629, 25 mars 1993, art. 1er).

I. - La demande de déclaration d'utilité publique est adressée au ministre chargé de l'électricité. Elle est accompagnée d'un dossier comprenant :

Une carte au 1/25 000 sur laquelle figurent le tracé des canalisations projetées et l'emplacement des autres ouvrages principaux, existants ou à créer, tels que les postes de transformation ;

Un mémoire descriptif indiquant les dispositions générales des ouvrages, leur insertion dans le réseau existant, leur justification technique et économique et présentant le calendrier des concertations qui ont pu avoir lieu sur le projet ainsi que les principaux enseignements tirés de celles-ci;

Une étude d'impact et les pièces nécessaires au déroulement de l'enquête publique prévue au IV. Cette demande est transmise par le ministre au préfet du ou des départements où les ouvrages doivent être implantés. Si les ouvrages traversent plusieurs départements, le ministre charge un des préfets de centraliser les résultats de l'instruction.

Ce préfet est celui du département où doit être réalisée la plus grande partie de l'opération.

II. - Le préfet procède à l'instruction de la demande. Il sollicite l'avis des services civils et militaires et des maires intéressés en leur indiquant qu'un délai de deux mois leur est imparti pour se prononcer. En l'absence de réponse dans le délai imparti, il est passé outre et l'instruction est poursuivie.

III. - Le préfet transmet les résultats des consultations au demandeur ; au vu de la réponse de celui-ci, il réunit, en tant que de besoin, dans les trente jours qui suivent, une conférence avec les services intéressés et le demandeur.

IV. - Une enquête publique est organisée dans les conditions prévues par la loi n°83-630 du 12 juillet 1983 relative à la démocratisation des enquêtes publiques et à la protection de l'environnement et par les chapitres I, II et IV du décret n° 85-453 du 23 avril 1985 modifié pris pour l'application de cette loi.

V. - Le préfet du département intéressé, ou le cas échéant le préfet coordonnateur, après avoir recueilli les observations du pétitionnaire sur le rapport du commissaire enquêteur ou de la commission d'enquête, transmet avec son avis les pièces de l'instruction administrative et de l'enquête publique au ministre chargé de l'électricité.

La déclaration d'utilité publique est prononcée par ce ministre ou, lorsqu'il est fait application des dispositions des articles L. 123-8 et R. 123-35-3 du code de l'urbanisme, par arrêté conjoint du ministre chargé de l'électricité et du ministre chargé de l'urbanisme qui emporte approbation des nouvelles dispositions du P.O.S.

CHAPITRE II ter

Déclaration d'utilité publique des lignes directes de tension supérieure ou égale à 63 kV.

(D. n° 2001-366, 26 avril 2001, art. 5). -

Art. 7-1

(D. n° 2001-366, 26 avril 2001, art. 5). -

La déclaration d'utilité publique des lignes directes mentionnées à l'article 24 de la loi du 10 février 2000 précitée de tension supérieure ou égale à 63 kV est instruite et prononcée dans les conditions fixées au chapitre II pour les lignes de tension inférieure à 225 kV et au chapitre II bis pour les lignes de tension supérieure ou égale à 225 kV.

En outre :

1° Le dossier comprend les pièces attestant le refus d'accès au réseau public de transport ou de distribution d'électricité opposé au demandeur, ou, en cas d'absence de réponse du gestionnaire du réseau public de transport ou de distribution concerné au demandeur dans un délai de trois mois, la preuve du dépôt de la demande ;

2° Le mémoire descriptif précise les conditions d'utilisation de la ligne directe et l'identité de ses différents utilisateurs ;

3° La carte sur laquelle figure le tracé de la ligne directe précise l'identité des exploitants des principaux ouvrages des réseaux existants.

TITRE II

Etablissement des servitudes

Art. 11

L'établissement des servitudes instituées soit à la suite de la déclaration d'utilité publique prononcée dans les conditions prévues au titre Ier ci-dessus, soit en application de la loi du 13 juillet 1925 (article 298) a lieu suivant les modalités définies au présent titre.

Dans tous les cas, la servitude d'occupation temporaire reste régie par la loi du 29 décembre 1892.

Art. 12

En vue de l'établissement des servitudes, le demandeur notifie les dispositions projetées aux propriétaires des fonds concernés par les ouvrages.

En ce qui concerne les lignes électriques, et en vue de l'application des dispositions de l'article 20 du présent décret, les propriétaires des fonds sont tenus de faire connaître au demandeur, dans les quinze jours de la notification prévue ci-dessus, les noms et adresses de leurs exploitants pourvus d'un titre régulier d'occupation.

Art. 13

A défaut d'accord amiable avec les propriétaires intéressés, le demandeur présente une requête accompagnée d'un plan et d'un état parcellaire par commune indiquant les propriétés qui doivent être atteintes par les servitudes.

(D.n° 85-1109, 15 octobre 1985, art. 2)

Cette requête est adressée au préfet et comporte les renseignements nécessaires sur la nature et l'étendue de ces servitudes.

Le préfet, dans les quinze jours suivant la réception de la requête, prescrit par arrêté une enquête et désigne un commissaire enquêteur. Le même arrêté précise l'objet de l'enquête, les dates d'ouverture et de clôture de ladite enquête, dont la durée est fixée à huit jours, le lieu où siège le commissaire enquêteur, ainsi que les heures pendant lesquelles le dossier peut être consulté à la mairie de chacune des communes intéressées, où un registre est ouvert afin de recueillir les observations.

Cet arrêté est notifié au demandeur et immédiatement transmis avec le dossier aux maires des communes intéressées, lesquels doivent, dans les trois jours, accomplir les formalités prévues à l'article 14 (alinéa 1er) ci-après.

Art. 14

Avertissement de l'ouverture de l'enquête est donné par affichage à la mairie et éventuellement par tous autres procédés dans chacune des communes intéressées.

Notification des travaux projetés est en outre faite aux propriétaires intéressés par le maire, ou, en son nom, par un fonctionnaire municipal assermenté, à moins que le demandeur ne préfère procéder à cette notification par lettre recommandée avec demande d'avis de réception.

Au cas où un propriétaire ne pourrait être atteint, la notification est faite soit à son mandataire, soit au gardien de la propriété ou, à défaut, au maire de la commune sur le territoire de laquelle se trouve celle-ci.

Le procès-verbal de notification dressé par le maire ou, le cas échéant, les avis de réception sont immédiatement adressés à l'ingénieur en chef chargé du contrôle.

Art. 15

Les observations sont consignées par les intéressés sur le registre d'enquête ou adressées par écrit soit au maire qui les joint au registre, soit au commissaire enquêteur.

Art. 16

A l'expiration du délai de huitaine, le registre d'enquête est clos et signé par le maire, puis transmis dans les vingt-quatre heures avec le dossier au commissaire enquêteur qui, dans un délai de trois jours, donne son avis motivé et dresse le procès-verbal de l'opération après avoir entendu toute personne qu'il juge susceptible de l'éclairer.

A l'expiration de ce dernier délai, le commissaire enquêteur transmet le dossier à l'ingénieur en chef chargé du contrôle.

Art. 17

Dès sa réception, l'ingénieur en chef chargé du contrôle communique le dossier de l'enquête au demandeur qui examine les observations présentées et le cas échéant, peut modifier le projet afin d'en tenir compte.

Si les modifications apportées au projet frappent de servitudes des propriétés nouvelles ou aggravent des servitudes antérieurement prévues, il est fait application, pour ces nouvelles servitudes, des dispositions de l'article 12 et, au besoin, de celles des articles 13 à 16 ci-dessus.

Art. 18

L'ingénieur en chef chargé du contrôle transmet sans délai, avec ses propositions, le dossier au préfet.

Les servitudes sont instituées par arrêté préfectoral.

Cet arrêté est notifié au demandeur et affiché à la mairie de chacune des communes intéressées.

Il est en outre notifié par le maire ou en son nom par un fonctionnaire communal assermenté, à moins que le demandeur ne préfère procéder à cette notification par lettre recommandée avec demande d'avis de réception à chaque propriétaire intéressé ainsi que, en ce qui concerne les servitudes imposées pour l'établissement des lignes d'énergie électrique à chaque exploitant pourvu d'un titre régulier d'occupation.

Au cas où un propriétaire de fonds ne pourrait être atteint, la notification est faite soit à son mandataire, soit au gardien de la propriété ou, à défaut, au maire de la commune sur le territoire de laquelle se trouve celle-ci.

Art. 19

Après accomplissement des formalités mentionnées à l'article précédent, le demandeur est autorisé à exercer les servitudes.

TITRE III

Indemnités dues en raison des servitudes

Art. 20

Les indemnités dues en raison des servitudes sont versées au propriétaire. Toutefois, en ce qui concerne les lignes électriques, les indemnités sont versées au propriétaire et à l'exploitant du fonds pourvu d'un titre régulier d'occupation, en considération du préjudice effectivement subi par eux en leur qualité respective.

A défaut d'accord amiable entre le demandeur et les intéressés, ces indemnités sont fixées par le juge de l'expropriation, conformément aux dispositions des articles 2 et 3 du décret n° 67- 886 du 6 octobre 1967.

« TITRE III BIS

(D. n° 2004-835 du 19 août 2004)

DÉCLARATION D'UTILITÉ PUBLIQUE ET INSTITUTION DES SERVITUDES PRÉVUES PAR L'ARTICLE 12 BIS DE LA LOI DU 15 JUIN 1906

Art. 20-1

Les servitudes mentionnées à l'article 12 bis de la loi du 15 juin 1906 peuvent être instituées de part et d'autre de toute ligne électrique aérienne de tension supérieure ou égale à 130 kilovolts, existante ou à créer.

Ces servitudes affectent l'utilisation du sol et l'exécution des travaux mentionnés à l'article 20-2 dans un périmètre incluant au maximum les fonds situés à l'intérieur :

1° De cercles dont le centre est constitué par l'axe vertical des supports de la ligne et dont le rayon est égal à 30 mètres ou à la hauteur des supports si celle-ci est supérieure.

2° D'une bande délimitée par la projection verticale au sol des câbles de la ligne électrique lorsqu'ils sont au repos ;

3° De bandes d'une largeur de 10 mètres de part et d'autre du couloir prévu au 2°.

Pour les lignes électriques aériennes de tension égale ou supérieure à 350 kilovolts, le rayon mentionné au 1° ci-dessus est porté à 40 mètres ou à une distance égale à la hauteur du support si celle-ci est supérieure et la largeur des bandes mentionnées au 3° ci-dessus est portée à 15 mètres.

Le champ d'application des servitudes peut être adapté dans les limites fixées au précédent alinéa en fonction des caractéristiques des lieux.

Art. 20-2.

Dans le périmètre où sont instituées les servitudes prévues à l'article 20-1 :

1° Sont interdits, à l'exception des travaux d'adaptation, de réfection ou d'extension de constructions existantes mentionnés au deuxième alinéa de l'article 12 bis de la loi du 15 juin 1906 susvisée, la construction ou l'aménagement :

- de bâtiments à usage d'habitation ou d'aires d'accueil des gens du voyage ;

- d'établissements recevant du public au sens du code de la construction et de l'habitation entrant dans les catégories suivantes : structures d'accueil pour personnes âgées et personnes handicapées, hôtels et structures d'hébergement, établissements d'enseignement, colonies de vacances, établissements sanitaires, établissements pénitentiaires, établissements de plein air ;

2° Peuvent, en outre, être interdits ou soumis à des prescriptions particulières la construction ou l'aménagement de bâtiments abritant :

- des établissements recevant du public au sens du code de la construction et de l'habitation autres que ceux mentionnés au 1° ci-dessus ;

- des installations classées pour la protection de l'environnement soumises à autorisation et fabriquant, utilisant ou stockant des substances comburantes, explosibles, inflammables ou combustibles.

Art. 20-3.

La procédure d'institution des servitudes mentionnées à l'article 20-1 est conduite sous l'autorité du préfet.

Préalablement à l'organisation de l'enquête publique, le préfet sollicite l'avis de l'exploitant de la ou des lignes électriques, des services de l'Etat intéressés et des maires des communes sur le territoire desquelles est envisagée l'institution des servitudes en leur indiquant qu'un délai de deux mois leur est imparti pour se prononcer. En l'absence de réponse dans le délai imparti, l'avis est réputé favorable. Une enquête publique est organisée dans les conditions fixées par les articles R. 11-4 à R. 11-14 du code de l'expropriation pour cause d'utilité publique.

Le dossier soumis à l'enquête publique comporte :

1° Une notice présentant la ou les lignes électriques concernées et exposant les raisons de l'institution des servitudes, les éléments retenus pour la délimitation des périmètres envisagés et la nature et l'importance des restrictions au droit de propriété en résultant ;

2° Les avis prévus au deuxième alinéa recueillis préalablement à l'organisation de l'enquête publique ;

3° Un plan parcellaire délimitant le périmètre établi en application de l'article 20-1.

Les frais de constitution et de diffusion du dossier sont à la charge de l'exploitant de la ou des lignes électriques concernées.

La déclaration d'utilité publique des servitudes mentionnées à l'article 20-1 est prononcée par arrêté du préfet du département. Elle emporte institution des servitudes susmentionnées à l'intérieur du périmètre délimité sur le plan parcellaire annexé.

La suppression de tout ou partie des servitudes mentionnées à l'article 12 bis de la loi du 15 juin 1906 susvisée est prononcée par arrêté préfectoral.

DECRET n° 91-1147 du 14 octobre 1991

relatif à l'exécution de travaux à proximité de certains ouvrages souterrains, aériens ou subaquatiques de transport ou de distribution

(J.O. du 9 novembre 1991)

(NOR : INDX8900094 D)

Vu le code des communes, et notamment les articles L. 131-2, L. 131-13, R. 371-1 et R. 371-15

Vu le code des P et T, et notamment les articles L. 69-1, R. 44-1 et R. 44-2 ;

Vu le code minier, et notamment les articles 71-2, 73 et 101 ;

Vu le code de la santé, et notamment les articles L. 19 à L.25-1 et L. 33 à L.35-8 ;

Vu le code du travail, et notamment l'article L. 231-1;

Vu la loi du 15 juin 1906 sur les distributions d'énergie électrique, et notamment les articles 12 et 18 ;

Vu la loi du 15 février 1941 sur l'organisation de la production, du transport et de la distribution de gaz

Vu la loi n° 571 du 28 octobre 1943 modifiée relative aux appareils à pression de vapeur employés à terre et aux appareils à pression de gaz employés à terre ou à bord des bateaux de navigation intérieure, et notamment son article 2 ;

Vu la loi n° 49-1060 du 2 août 1949 modifiée relative à la construction d'un pipeline entre la basse Seine et la région parisienne et à la création d'une société de transports pétroliers par pipelines, ensemble le décret n° 50-836 du 8 juillet 1950 modifié pris pour son application ;

Vu la loi de finances pour 1958 (2e partie) n° 58- 336 du 29 mars 1958, et notamment l'article 11, modifié par la loi n° 87-565 du 22 juillet 1987, ensemble le décret n° 59-645 du 16 mai 1959 modifié pris pour application dudit article 11 ;

Vu la loi n° 65-498 du 29 juin 1965 relative au transport des produits chimiques par canalisations, modifiée par la loi n° 87-565 du 22 juillet 1987, ensemble le décret n° 65-881 du 18 octobre 1965 pris pour son application ;

Vu la loi n° 80-531 du 15 juillet 1980 relative aux économies d'énergie et à l'utilisation de la chaleur, ensemble le décret n° 81542 du 13 mai 1981 pris pour son application.

Vu le décret n° 59-998 du 14 août 1959 réglementant la sécurité pour les pipelines à hydrocarbures liquides ou liquéfiés sous pression ;

Vu le décret n° 63-766 du 30 juillet 1963 relatif à l'organisation et au fonctionnement du Conseil d'Etat, et notamment l'article 21, avant-dernier alinéa ;

Vu le décret n° 65-48 du 8 janvier 1965, et notamment son titre XII relatif aux mesures spéciales de protection à prendre pour les travaux effectués au voisinage des installations électriques ;

Vu le décret n° 85-1108 du 15 octobre 1985 relatif au régime des transport de gaz combustibles par canalisations, et notamment son article 35 ;

Vu le décret n° 89-788 du 24 octobre 1989 portant application de la loi du 22 juillet 1987 relative à l'organisation de la sécurité civile, à la protection de la forêt contre l'incendie et à la prévention des risques majeurs et soumettant à déclaration et au contrôle de l'Etat certaines catégories d'ouvrages de transport d'hydrocarbures liquides ou liquéfiés;

Vu la décision du Conseil constitutionnel en date du 23 septembre 1987,

TITRE PREMIER

DISPOSITIONS GENERALES

Art. 1er - Les dispositions du présent décret s'appliquent aux travaux effectués au voisinage des ouvrages souterrains, aériens ou subaquatiques indiqués ci-dessus :

- a) ouvrages de transport d'hydrocarbures liquides ou liquéfiés;
- b) ouvrages de transport de produits chimiques ;
- c) ouvrages de transport ou de distribution de gaz;
- d) installations électriques, et notamment les lignes électriques souterraines ou aériennes de transport ou de distribution d'électricité ;
- e) ouvrages de télécommunication, à l'exception des câbles sous-marins ;
- f) ouvrages de prélèvement et de distribution d'eau destinée à la consommation humaine en pression ou à écoulement libre ;
- g) réservoirs d'eau destinée à la consommation humaine, enterrés, en pression ou à écoulement libre ;
- h) ouvrages de transport ou de distribution de vapeur d'eau, d'eau surchauffée, d'eau chaude ou d'eau glacée;
- i) ouvrages d'assainissement.

Ces travaux et les distances à prendre en compte sont définis aux annexes I et VII du présent décret.

Le présent décret ne s'applique pas aux travaux agricoles de préparation superficielle du sol.

Art. 2 - Les ouvrages constituant une infrastructure militaire et couverts par le secret de la défense nationale sont exclus du champ d'application du présent décret.

Art. 3 - Pour permettre l'application des dispositions prévues aux articles 4 et 7 ci-dessus, les exploitants des ouvrages doivent communiquer aux mairies et tenir à jour, sous leur seule responsabilité, les adresses auxquelles doivent être envoyées les demandes de renseignements prévues au titre II et les déclarations d'intention de commencement de travaux prévues au titre III.

Un plan établi et mis à jour par chaque exploitant concerné est déposé en mairie et tenu à la disposition du public. Ce plan définit, à l'intérieur du territoire communal, les zones dans lesquelles s'appliquent les dispositions des articles 4, alinéa 2 et 7, alinéa premier. Un arrêté interministériel pris dans les formes prévues à l'article 4 détermine les modalités d'application du présent article.

TITRE II

MESURES A PRENDRE LORS DE L'ELABORATION DE PROJETS DE TRAVAUX DEMANDE DE RENSEIGNEMENTS

Art 4 - (*D.n° 2003-425 du 9 mai 2003*) Toute personne physique ou morale de droit public ou de droit privé, qui envisage la réalisation sur le territoire d'une commune de travaux énumérés aux annexes I à VII bis du présent décret, doit, au stade de l'élaboration du projet, se renseigner auprès de la mairie de cette commune sur l'existence et les zones d'implantation éventuelles des ouvrages définis à l'article 1er.

Une demande de renseignements doit être adressée à chacun des exploitants d'ouvrages qui ont communiqué leur adresse à la mairie, dès lors que les travaux envisagés se situent dans une zone définie par le plan établi à cet effet par l'exploitant concerné et déposé par lui auprès de la mairie en application de l'article 3.

Cette demande doit être faite par le maître de l'ouvrage ou le maître d'oeuvre, lorsqu'il en existe un, au moyen d'un imprimé conforme au modèle déterminé par un arrêté conjoint des ministres contresignataires du présent décret.

Sont toutefois dispensées de la demande de renseignements auprès des exploitants d'ouvrages de transport et de distribution les personnes qui envisagent des travaux de faible ampleur ne comportant pas de fouille du sol, tels que ceux qui sont mentionnés à l'annexe VIII.

Cette disposition ne dispense pas du respect des obligations énoncées à l'article 7.

Les exploitants sont tenus de répondre, dans le délai d'un mois à compter de la date de réception de la demande, au moyen d'un récépissé conforme au modèle déterminé par l'arrêté prévu au troisième alinéa.

Art. 5 - Si la déclaration d'intention de commencement de travaux mentionnée à l'article 7 n'est pas effectuée dans le délai de six mois à compter de la demande de renseignements, cette dernière doit être renouvelée.

Art. 6 - (*D.n° 2003-425 du 9 mai 2003*) La consultation prévue par le présent titre exonère des obligations définies à l'article 7 ci-dessus dès lors que la réponse des exploitants fait apparaître que les travaux envisagés n'entrent pas dans le champ d'application des annexes I à VII bis du présent décret et dès lors que les travaux sont entrepris six mois au plus tard après la demande de renseignements mentionnée à l'article 4. Il en est de même en cas d'absence de réponse des exploitants dans le délai d'un mois prévu à l'article 4.

TITRE III

MESURES A PRENDRE PREALABLEMENT A L'EXECUTION DES TRAVAUX

Déclaration d'intention de commencement de travaux

Art. 7 - (*D.n° 2003-425 du 9 mai 2003*) Les entreprises, y compris les entreprises sous-traitantes ou membres d'un groupement d'entreprises, chargées de l'exécution de travaux entrant dans le champ d'application des annexes I à VII bis du présent décret, doivent adresser une déclaration d'intention de commencement des travaux à chaque exploitant d'ouvrage concerné par les travaux.

Cette déclaration qui est établie sur un imprimé conforme au modèle déterminé par l'arrêté prévu à l'article 4, doit être reçue par les exploitants d'ouvrages dix jours au moins, jours fériés non compris, avant la date de début des travaux.

Lorsque les travaux sont exécutés par un particulier, il lui appartient d'effectuer cette déclaration.

Art. 8 - Les exploitants des ouvrages destinataires d'une déclaration mentionnée à l'article 7 répondent à celle-ci au moyen d'un récépissé conforme au modèle déterminé par l'arrêté prévu à l'article 4.

Cette réponse doit être reçue par l'exécutant de travaux au plus tard neuf jours, jours fériés non compris, après la date de réception de la déclaration.

Art. 9 - En ce qui concerne les travaux effectués à proximité d'ouvrages souterrains de transport d'hydrocarbures liquides ou liquéfiés ou de produits chimiques, les exploitants arrêtent, en accord avec l'exécutant des travaux, les mesures à prendre pendant les travaux pour assurer dans l'immédiat et à terme la conservation et la stabilité des ouvrages ainsi que pour sauvegarder, compte tenu des dangers présentés par les produits transportés, la sécurité des personnes et de l'environnement. Ces mesures peuvent, en cas de risques exceptionnels pour la sécurité, comporter l'information des services départementaux d'incendie.

Les travaux ne peuvent être entrepris qu'après la communication des indications fournies par les exploitants

concernés et la mise en oeuvre des mesures définies en application de l'alinéa premier.

Toutefois, à défaut de réponse des exploitants concernés dans un délai fixé à l'article 8, les travaux peuvent être entrepris trois jours, jours fériés non compris, après l'envoi par l'exécutant des travaux d'une lettre de rappel confirmant son intention d'entreprendre les travaux.

L'exécutant des travaux informe les personnes qui travaillent sous sa direction, au moyen d'une consigne écrite, des mesures de protection qui doivent être mises en oeuvre lors de l'exécution des travaux. Il est tenu d'aviser l'exploitant de l'ouvrage ainsi que le maire de la commune en cas de dégradation d'un ouvrage ou de toute autre anomalie.

Art. 10 - En ce qui concerne les travaux effectués à proximité d'ouvrages énumérés à l'article 1er autres que ceux mentionnés à l'article 9, les exploitants communiquent au moyen du récépissé prévu à l'article 8, sous leur responsabilité et avec le maximum de précisions possible tous les renseignements en leur possession sur l'emplacement de leurs ouvrages existant dans la zone où se situent les travaux projetés et y joignent les recommandations techniques écrites applicables à l'exécution des travaux à proximité desdits ouvrages.

Si les travaux, en raison de leurs conditions de réalisation telles que celles-ci sont précisées dans la déclaration souscrite par l'exécutant, rendent nécessaire le repérage, préalable et en commun, de l'emplacement sur le sol des ouvrages, les exploitants en avisent, au moyen du même récépissé, l'exécutant des travaux afin de coordonner les dispositions à prendre.

Les travaux ne peuvent être entrepris qu'après la communication des indications et recommandations fournies par les exploitants concernés. Toutefois, à défaut de réponse des exploitants concernés dans le délai fixé à l'article 8, les travaux peuvent être entrepris trois jours, jours fériés non compris, après l'envoi par l'exécutant des travaux d'une lettre de rappel confirmant son intention d'entreprendre les travaux.

Art. 11 - En cas d'urgence justifiée par la sécurité, la continuité du service public ou la sauvegarde des personnes ou des biens, ou en cas de force majeure, les travaux indispensables peuvent être effectués immédiatement, sans que l'entreprise ou la personne qui en est chargée ait à faire de déclaration d'intention de commencement de travaux, à charge pour elle d'en aviser sans délai et si possible préalablement le maire et les exploitants.

Toutefois, pour les travaux au voisinage des installations électriques souterraines ou aériennes, l'urgence n'autorise pas l'exécutant des travaux à intervenir sans en aviser préalablement les exploitants concernés, en dehors des cas où une telle intervention est prévue par une convention particulière.

Dans les zones de servitudes protégeant les ouvrages souterrains d'hydrocarbures et de produits chimiques, l'urgence n'autorise pas l'exécutant des travaux à intervenir

sans obtenir préalablement l'accord du représentant de l'Etat ou de l'exploitant de l'ouvrage.

Art. 12 - Pour les travaux effectués à proximité des installations électriques aériennes, les services publics ou entreprises qui ont passé des conventions portant sur la sécurité avec les exploitants de ces installations ne sont pas tenus d'adresser à ceux-ci une déclaration d'intention de commencement de travaux.

Art. 13 - Si les travaux annoncés dans la déclaration d'intention de commencement de travaux ne sont pas entrepris dans le délai de deux mois à compter de la date du récépissé, le déclarant doit déposer une nouvelle déclaration.

En cas d'interruption des travaux supérieure à deux mois, le déclarant doit aviser les exploitants des ouvrages concernés lors de la reprise de ceux-ci.

Art. 14 - Pour la réalisation des travaux effectués au voisinage des installations électriques, par toute personne physique ou morale de droit public ou de droit privé, les conditions de mise hors tension, de mise hors d'atteinte ou de mise en oeuvre de dispositions particulières de ces installations sont fixées par arrêté du ministre chargé de l'industrie.

Art. 15 - L'article 36 du décret du 15 octobre 1985 relatif au régime des transports de gaz combustibles par canalisations est abrogé.

TITRE V

DISPOSITIONS FINALES

Art. 19 - Les dispositions du présent décret s'appliquent sans préjudice des dispositions particulières édictées pour la protection de certaines catégories d'ouvrages mentionnés à l'article 1er et des mesures spécifiques imposées aux personnes relevant du code du travail, notamment par le décret du 8 janvier 1965 susvisé.

ANNEXE III

Travaux effectués au voisinage des installations électriques, souterraines ou non, et notamment des lignes souterraines ou aériennes de transport ou de distribution d'électricité

I - Travaux effectués au voisinage des installations électriques souterraines.

Les travaux de terrassements, de fouilles, de forages ou d'enfoncement, les travaux agricoles exceptionnels tels que drainages, sous-solages, essouchages ainsi que les curages de fossés doivent être considérés comme exécutés à proximité, s'ils ont lieu en tout ou partie à moins de 1,50 mètre d'une canalisation électrique souterraine.

Les travaux saisonniers agricoles de caractère itinérant, tels que les labours, ne sont pas considérés comme des travaux au voisinage.

II - Travaux effectués au voisinage des installations électriques aériennes.

Ces travaux et opérations doivent être considérés comme exécutés à proximité d'une installation électrique aérienne s'ils sont effectués à une distance de sécurité inférieure ou égale à :

1 - 3 mètres pour les installations électriques, et notamment pour les lignes aériennes dont la tension nominale est inférieure à 50 000 volts ;

2 - 5 mètres pour les installations électriques, et notamment pour les lignes aériennes dont la tension nominale est égale ou supérieure à 50 000 volts.

Ces travaux ou opérations quelconques doivent être considérés comme exécutés à proximité d'une installation électrique aérienne, et notamment d'une ligne aérienne si l'on se trouve notamment dans l'un des cas suivants :

1 - Une partie quelconque du bâtiment, du mur, de la clôture, de l'ouvrage ou des échafaudages et ou sera à une distance de l'installation électrique ouvrages accessoires nécessités par les travaux est aérienne inférieure à la distance de sécurité ;

2 - Les personnes qui participeront aux travaux seront susceptibles du fait de la nature de ceux-ci, de s'approcher elles-mêmes ou d'approcher les outils qu'elles utiliseront ou une partie quelconque du matériel ou des matériaux qu'elles manutentionneront à une distance de l'installation électrique aérienne inférieure à la distance de sécurité ;

3 - Les engins ou agrès utilisés pour les travaux ou opérations se trouveront ou seront susceptibles de s'approcher, par l'une quelconque de leurs parties, à une distance de l'installation électrique aérienne inférieure à la distance de sécurité ;

4 - Les engins de terrassement, de transport, de levage ou de manutention seront utilisés pour constituer, modifier ou reprendre des meules ou des dépôts lorsque l'emprise de ces dépôts s'approchera ou pourra s'approcher de l'aplomb de l'installation électrique aérienne à une distance inférieure à la distance de sécurité.

5 - L'élagage ou l'abattage concerne des arbres dont la distance à l'installation électrique aérienne est inférieure à leur hauteur augmentée de la distance de sécurité.

Il doit être tenu compte, pour déterminer les distances minimales qu'il convient de respecter par rapport aux pièces conductrices nues normalement sous tension, d'une part, de tous les mouvements possibles des pièces conductrices nues sous tension de l'installation de l'installation électrique, et notamment de la ligne aérienne, d'autre part, de tous les mouvements, déplacement, balancements, fouettements (notamment en cas de rupture éventuelle d'un organe) ou chutes possibles des engins utilisés pour les travaux ou opérations envisagés.

Les travaux saisonniers agricoles de caractère itinérant, tels qu'arrosage et récolte, effectués à proximité des installations électriques édifiées au-dessus du sol, ne sont pas considérés comme des travaux au voisinage.