

BRUYÈRES-LE-CHÂTEL - Révision du PLU

7.1.a Notice servitudes d'utilité publique



A₄

POLICE DES EAUX

(Cours d'eau non domaniaux)

I. - GÉNÉRALITÉS

Servitudes applicables ou pouvant être rendues applicables aux terrains riverains des cours d'eau non domaniaux ou compris dans l'emprise du lit de ces cours d'eau.

Servitudes de passage et de flottage à bûches perdues.

Servitudes de curage, d'élargissement et de redressement des cours d'eau (applicables également aux cours d'eau mixtes - alinéa 2 de l'article 37 de la loi du 16 décembre 1964 visée ci-après).

Servitudes concernant les constructions, clôtures et plantations.

Loi du 8 avril 1898 sur le régime des eaux (art. 30 à 32 inclus), titre III (des rivières flottables à bûches perdues).

Code rural, livre I^{er}, titre III, chapitre I^{er} et III, notamment les articles 100 et 101.

Loi n° 64-1245 du 16 décembre 1964 sur le régime et la répartition des eaux et la lutte contre leur pollution.

Décret n° 59-96 du 7 janvier 1959 complété par le décret n° 60-419 du 25 avril 1960.

Code de l'urbanisme, articles L. 421-1, L. 422-1, L. 422-2, R. 421-38-16 et R. 422-8.

Circulaire S/AR/12 du 12 février 1974 concernant la communication aux D.D.E. des servitudes relevant du ministre de l'agriculture.

Circulaire du 27 janvier 1976 relative aux cours d'eau mixtes (*J.O.* du 26 février 1976). Circulaire n° 78-95 du ministère des transports du 6 juillet 1978 relative aux servitudes d'utilité publique affectant l'utilisation du sol et concernant les cours d'eau (report dans les P.O.S.).

Ministère de l'agriculture - direction de l'aménagement - service de l'hydraulique.

H. - PROCÉDURE D'INSTITUTION

A - PROCÉDURE

Application des servitudes prévues par le code rural et les textes particuliers, aux riverains des cours d'eau non domaniaux dont la définition a été donnée par la loi n° 64-1245 du 16 décembre 1964.

Application aux riverains des cours d'eau mixtes, des dispositions relatives au curage, à l'élargissement et au redressement des cours d'eau (art. 37, alinéa 2, de la loi du 16 décembre 1964 ; circulaire du 27 janvier 1976 relative aux cours d'eau mixtes).

Procédure particulière en ce qui concerne la servitude de passage des engins mécaniques ; arrêté préfectoral déterminant après enquête la liste des cours d'eau ou sections de cours d'eau dont les riverains sont tenus de supporter la dite servitude (art. 3 et 9 du décret du 25 avril 1960).

B. - INDEMNISATION

Indemnité prévue pour la servitude de flottage à bûches perdues si celle-ci a été établie par décret, déterminée à l'amiable et par le tribunal d'instance en cas de contestation (art. 32 de la loi du 8 avril 1898).

Indemnité prévue en cas d'élargissement ou de modification du lit du cours d'eau, déterminée à l'amiable ou par le tribunal d'instance en cas de contestation (art. 101 du code rural).

A₄

Indemnité prévue pour la servitude de passage des engins mécaniques, déterminée à l'amiable ou par le tribunal d'instance en cas de contestation, si pour ce faire il y a obligation de supprimer des clôtures, arbres et arbustes existant avant l'établissement de la servitude (art. 1^{er} et 3 du décret du 7 janvier 1959).

C. - PUBLICITÉ

Publicité inhérente à l'enquête préalable à l'institution de la servitude de passage d'engins mécaniques.

Publicité par voie d'affichage en mairie.

Insertion dans un journal publié dans le département, de l'arrêté préfectoral prescrivant l'enquête.

III. - EFFETS DE LA SERVITUDE

A. - PRÉROGATIVES DE LA PUISSANCE PUBLIQUE

1° Prérogatives exercées directement par la puissance publique

Possibilité pour l'administration de procéder à la suppression des nouvelles constructions, clôtures ou plantations édifiées contrairement aux règles instituées dans la zone de servitude de passage des engins de curage.

2° Obligations de faire imposées au propriétaire

Obligation pour les propriétaires de terrains situés dans la zone de passage des engins de curage, de procéder sur mise en demeure du préfet à la suppression des clôtures, arbres et arbustes existant antérieurement à l'institution de la servitude. En cas d'inexécution, possibilité pour l'organisme ou la collectivité chargée de l'entretien du cours d'eau, d'y procéder d'office, aux frais des propriétaires (art. 3 du décret du 7 janvier 1959).

Obligation pour lesdits propriétaires, d'adresser une demande d'autorisation à la préfecture, avant d'entreprendre tous travaux de construction nouvelle, toute élévation de clôture, toute plantation. Le silence de l'administration pendant trois mois vaut accord tacite.

L'accord peut comporter des conditions particulières de réalisation (art. 10 du décret du 25 avril 1960).

B. - LIMITATIONS AU DROIT D'UTILISER LE SOL

1° Obligations passives

Obligation pour les propriétaires riverains des cours d'eau de laisser passer sur leurs terrains, pendant la durée des travaux de curage, d'élargissement, de régularisation ou de redressement desdits cours d'eau, les fonctionnaires et agents chargés de la surveillance ainsi que les entrepreneurs et ouvriers - ce droit doit s'exercer autant que possible en longeant la rive du cours d'eau (art. 121 du code rural). Cette obligation s'applique également aux riverains des cours d'eau mixtes (§ IV-B. 1^{er} de la circulaire du 27 janvier 1976 relative aux cours d'eau mixtes).

Obligation pour lesdits riverains de recevoir sur leurs terrains des dépôts provenant du curage (servitude consacrée par la jurisprudence).

Obligation pour lesdits riverains de réserver le libre passage pour les engins de curage et de faucardement, soit dans le lit des cours d'eau, soit sur leurs berges dans la limite qui peut être reportée à 4 mètres d'un obstacle situé près de la berge et qui s'oppose au passage des engins (décrets des 7 janvier 1959 et 25 avril 1960).

Obligation pour les riverains des cours d'eau où la pratique du transport de bois par flottage à bûches perdues a été maintenue de supporter sur leurs terrains une servitude de marchepied dont l'assiette varie avec les textes qui l'ont établie (décret et règlements anciens).

A₄

2° Droits résiduels du propriétaire

Possibilité pour les propriétaires riverains des cours d'eau non domaniaux dont les terrains sont frappés de la servitude de passage des engins mécaniques, de procéder à des constructions et plantations, sous condition d'en avoir obtenu l'autorisation préfectorale et de respecter les prescriptions de ladite autorisation (art. 10 du décret du 25 avril 1960).

Si les travaux ou constructions envisagés nécessitent l'obtention d'un permis de construire, celui-ci tient lieu de l'autorisation visée ci-dessus. Dans ce cas, le permis de construire est délivré après consultation du service chargé de la police des cours d'eau et avec l'accord du préfet. Cet accord est réputé donné faute de réponse dans un délai d'un mois suivant la transmission de la demande de permis de construire par l'autorité chargée de l'instruction (art. R. 421-38-16 du code de l'urbanisme).

Si les travaux sont exemptés de permis de construire, mais assujettis au régime de déclaration en application de l'article L. 422-2 du code de l'urbanisme, le service instructeur consulte l'autorité mentionnée à l'article R. 421-38-16 dudit code. L'autorité ainsi consultée fait connaître à l'autorité compétente son opposition ou les prescriptions qu'elle demande dans un délai d'un mois à dater de la réception de la demande d'avis par l'autorité consultée. A défaut de réponse dans ce délai, elle est réputée avoir donné un avis favorable (art. R. 422-8 du code de l'urbanisme).

Possibilité pour les propriétaires riverains des cours d'eau non domaniaux de procéder, à condition d'en avoir obtenu l'autorisation préfectorale, à l'édification de barrages ou d'ouvrages destinés à l'établissement d'une prise d'eau, d'un moulin ou d'une usine (art. 97 à 102 et 106 à 107 du code rural et article 644 du code civil et loi du 16 octobre 1919 relative à l'utilisation de l'énergie hydraulique). La demande de permis de construire doit être accompagnée de la justification du dépôt de la demande d'autorisation (art. R. 421-3-3 du code de l'urbanisme).

Ce droit peut être supprimé ou modifié sans indemnité de la part de l'Etat exerçant ses pouvoirs de police dans les conditions prévues par l'article 109 du code rural, aux riverains des cours d'eau mixtes dont le droit à l'usage de l'eau n'a pas été transféré à l'Etat (circulaire du 27 janvier 1976 relative aux cours d'eau mixtes - § IV-B. 2°).

A₅

CANALISATIONS PUBLIQUES D'EAU ET D'ASSAINISSEMENT

I. - GÉNÉRALITÉS

Servitudes pour la pose de canalisations publiques d'eau (potable) et d'assainissement (eaux usées ou pluviales).

Loi n° 62-904 du 4 août 1962.

Décret n° 64-153 du 15 février 1964.

Circulaire n° A 2/1/43 du 24 février 1965 (ministères de l'agriculture et du développement rural et de l'intérieur).

Circulaire S/AR/12 du 12 février 1974 concernant la communication aux D.D.E. des servitudes relevant du ministère de l'agriculture.

Ministère de l'agriculture (direction de l'aménagement).

Ministère de l'intérieur (direction générale des collectivités locales).

II. - PROCÉDURE D'INSTITUTION

A. - PROCÉDURE

Recherche d'autorisations amiables de passage conclues par conventions passées en forme administrative ou par acte authentique, avant toute demande d'établissement des servitudes par voie réglementaire (circulaire du 24 février 1965).

En cas d'échec des négociations amiables, arrêté préfectoral d'établissement des servitudes accompagné d'un plan parcellaire, intervenant, à la demande de l'organisme qui bénéficiera des servitudes, après enquête publique menée dans les communes concernées et consultation préalable par voie de conférence des services intéressés. Le dossier est alors transmis au préfet accompagné de l'avis de l'ingénieur en chef du génie rural, pour décision.

Lorsque le coût des travaux excède 6 millions de francs (art. 3 C du décret n° 77-1141 du 12 octobre 1977) la demande d'établissement des servitudes est accompagnée de l'étude d'impact définie à l'article 2 du décret du 12 octobre 1977 sus-mentionné (art. 17-IV dudit décret).

Aux termes de cet arrêté, les collectivités publiques, les établissements publics et les concessionnaires de services publics qui entreprennent des travaux d'établissement de canalisations d'eau potable ou d'évacuation des eaux usées ou pluviales, peuvent établir à demeure des canalisations souterraines dans les terrains privés non bâtis, excepté les cours et jardins attenants aux habitations, et ceci dans les conditions les plus rationnelles et les moins dommageables à l'exploitation présente ou future des propriétés (art. 1^{er} de la loi du 4 août 1962).

B. - INDEMNISATION

Indemnité due en considération de la réduction permanente du droit des propriétaires de terrains grevés ; son montant et les contestations possibles sont réglés comme en matière d'expropriation (article 2 de la loi du 4 août 1962 et article 13 du décret du 15 février 1964).

Les dommages qui résultent des travaux pour des faits autres que ceux couverts par les servitudes, sont fixés à défaut d'accord amiable par le tribunal administratif (art. 14 du décret du 15 février 1964).

C. - PUBLICITÉ

Assujettissement à la formalité de la publicité foncière des conventions amiables.

Affichage en mairie, pendant huit jours, de l'avis d'ouverture de l'enquête.

A₅

Notification individuelle faite par le demandeur aux propriétaires intéressés avec indication du montant de l'indemnité proposée.

Affichage en mairie de chaque commune intéressée, de l'arrêté préfectoral d'établissement des servitudes.

Notification au demandeur dudit arrêté préfectoral.

Notification au directeur départemental de l'équipement dudit arrêté préfectoral (art. 11 du décret du 15 février 1964).

Notification à chaque propriétaire à la diligence du demandeur, par lettre recommandée avec avis de réception, de l'arrêté préfectoral d'établissement des servitudes. Au cas où un propriétaire ne pourrait être atteint, la notification doit être faite au fermier, locataire, gardien de la propriété ou à défaut au maire de la commune (art. 11 du décret du 15 février 1964).

III. - EFFETS DE LA SERVITUDE

A. - PRÉROGATIVES DE LA PUISSANCE PUBLIQUE

1° Prérrogatives exercées directement par la puissance publique

Droit pour le bénéficiaire d'enfouir dans une bande de terrain de 3 mètres maximum une ou plusieurs canalisations, une hauteur minimum de 0,60 mètre devant être respectée entre la génératrice supérieure des canalisations et le niveau du sol après travaux.

Droit pour le bénéficiaire d'essarter dans la bande de terrain mentionnée ci-dessus, ou dans une bande plus large déterminée par arrêté préfectoral, les arbres susceptibles de nuire à l'établissement et à l'entretien des canalisations.

Droit pour le bénéficiaire et les agents de contrôle de l'administration d'accéder au terrain dans lequel la canalisation est enfouie.

Droit pour le bénéficiaire d'effectuer tous travaux d'entretien et de réparation à condition d'en prévenir les personnes exploitant les terrains.

2° Obligations de faire imposées au propriétaire

Néant.

B. - LIMITATIONS AU DROIT D'UTILISER LE SOL

1° Obligations passives

Obligation pour les propriétaires et leurs ayants droit de s'abstenir de tout acte de nature à nuire au bon fonctionnement, à l'entretien et à la conservation de l'ouvrage.

2° Droits résiduels du propriétaire

Droit pour le bénéficiaire d'obtenir l'octroi d'un permis de construire, même si pour ce faire il convient de procéder au déplacement des canalisations. Les frais de ce déplacement sont à la charge du bénéficiaire de la servitude (art. 154 du décret du 15 février 1964), d'où la nécessité de prévoir, lors de l'élaboration des projets, des tracés de canalisations qui ménagent les possibilités d'implantation ultérieure de construction notamment aux abords des agglomérations. C'est ainsi que près des zones agglomérées les tracés de canalisations devront être prévus de préférence dans les lisières des parcelles, ou les traverser de manière qu'une utilisation rationnelle soit possible de part et d'autre de la canalisation (circulaire du 24 février 1965).

Droit pour le propriétaire qui s'est vu opposer un refus de permis de construire du fait de l'exercice de la servitude, de requérir soit à l'amiable, soit par voie d'expropriation, l'acquisition totale de sa propriété par le maître de l'ouvrage (art. 15 du décret du 15 février 1964).

AC₁

MONUMENTS HISTORIQUES

I. - GÉNÉRALITÉS

Servitudes de protection des monuments historiques.

Loi du 31 décembre 1913 modifiée et complétée par les lois du 31 décembre 1921, 23 juillet 1927, 27 août 1941, 25 février 1943, 10 mai 1946, 21 juillet 1962, 30 décembre 1966, 23 décembre 1970, 31 décembre 1976, 30 décembre 1977, 15 juillet 1980, 12 juillet 1985 et du 6 janvier 1986, et par les décrets du 7 janvier 1959, 18 avril 1961, 6 février 1969, 10 septembre 1970, 7 juillet 1977 et 15 novembre 1984.

Loi du 2 mai 1930 (art. 28) modifiée par l'article 72 de la loi n° 83-8 du 7 janvier 1983.

Loi n° 79-1150 du 29 décembre 1979 relative à la publicité, aux enseignes et préenseignes, complétée par la loi n° 85-729 du 18 juillet 1985 et décrets d'application n° 80-923 et n° 80-924 du 21 novembre 1980, n° 82-211 du 24 février 1982, n° 82-220 du 25 février 1982, n° 82-723 du 13 août 1982, n° 82-764 du 6 septembre 1982, n° 82-1044 du 7 décembre 1982 et n° 89-422 du 27 juin 1989.

Décret du 18 mars 1924 modifié par le décret du 13 janvier 1940 et par le décret n° 70-836 du 10 septembre 1970 (art. 11), n° 84-1006 du 15 novembre 1984.

Décret n° 70-836 du 10 septembre 1970 pris pour l'application de la loi du 30 décembre 1966, complété par le décret n° 82-68 du 20 janvier 1982 (art. 4).

Décret n° 70-837 du 10 septembre 1970 approuvant le cahier des charges-types pour l'application de l'article 2 de la loi du 30 décembre 1966.

Code de l'urbanisme, articles L. 410-1, L. 421-1, L. 421-6, L. 422-1, L. 422-2, L. 422-4, L. 430-1, L. 430-8, L. 441-1, L. 441-2, R. 410-4, R. 410-13, R. 421-19, R. 421-36, R. 421-38, R. 422-8, R. 421-38-1, R. 421-38-2, R. 421-38-3, R. 421-38-4, R. 421-38-8, R. 430-4, R. 430-5, R. 430-9, R. 430-10, R. 430-12, R. 430-15-7, R. 430-26, R. 430-27, R. 441-3, R. 442-1, R. 442-4-8, R. 442-4-9, R. 442-6, R. 442-6-4, R. 442-11-1, R. 442-12, R. 442-13, R. 443-9, R. 443-10, R. 443-13.

Code de l'expropriation pour cause d'utilité publique, article R. 11-15 et article 11 de la loi du 31 décembre 1913.

Décret n° 79-180 du 6 mars 1979 instituant des services départementaux de l'architecture.

Décret n° 79-181 du 6 mars 1979 instituant des délégués régionaux à l'architecture et à l'environnement.

Décret n° 80-911 du 20 novembre 1980 portant statut particulier des architectes en chef des monuments historiques modifié par le décret n° 88-698 du 9 mai 1988.

Décret n° 84-145 du 27 février 1984 portant statut particulier des architectes des bâtiments de France.

Décret n° 84-1007 du 15 novembre 1984 instituant auprès des préfets de région une commission régionale du patrimoine historique, archéologique et ethnologique.

Décret n° 85-771 du 24 juillet 1985 relatif à la commission supérieure des monuments historiques.

Décret n° 86-538 du 14 mars 1986 relatif aux attributions et à l'organisation des directions régionales des affaires culturelles.

Circulaire du 2 décembre 1977 (ministère de la culture et de l'environnement) relative au report en annexe des plans d'occupation des sols, des servitudes d'utilité publique concernant les monuments historiques et les sites.

Circulaire n° 80-51 du 15 avril 1980 (ministère de l'environnement et du cadre de vie) relative à la responsabilité des délégués régionaux à l'architecture et à l'environnement en matière de protection des sites, abords et paysages.

AC₁

Ministère de la culture et de la communication (direction du patrimoine).

Ministère de l'équipement, du logement, des transports et de la mer (direction de l'architecture et de l'urbanisme).

II. - PROCÉDURE D'INSTITUTION

A. - PROCÉDURE

a) Classement (Loi du 31 décembre 1913 modifiée)

Sont susceptibles d'être classés :

- les immeubles par nature qui, dans leur totalité ou en partie, présentent pour l'histoire ou pour l'art un intérêt public ;
- les immeubles qui renferment des stations ou des gisements préhistoriques ou encore des monuments mégalithiques ;
- les immeubles dont le classement est nécessaire pour isoler, dégager, assainir ou mettre en valeur un immeuble classé ou proposé au classement ;
- d'une façon générale, les immeubles nus ou bâtis situés dans le champ de visibilité d'un immeuble classé ou proposé au classement.

L'initiative du classement appartient au ministre chargé de la culture. La demande de classement peut également être présentée par le propriétaire ou par toute personne physique ou morale y ayant intérêt. La demande de classement est adressée au préfet de région qui prend l'avis de la commission régionale du patrimoine historique, archéologique et ethnologique. Elle est adressée au ministre chargé de la culture lorsque l'immeuble est déjà inscrit sur l'inventaire supplémentaire des monuments historiques.

Le classement est réalisé par arrêté du ministre chargé de la culture après avis de la commission supérieure des monuments historiques.

A défaut de consentement du propriétaire, le classement est prononcé par décret en Conseil d'Etat après avis de la commission supérieure des monuments historiques.

Le recours pour excès de pouvoir contre la décision de classement est ouvert à toute personne intéressée à qui la mesure fait grief.

Le déclassement partiel ou total est prononcé par décret en Conseil d'Etat, après avis de la commission supérieure des monuments historiques, sur proposition du ministre chargé des

b) Inscription sur l'inventaire supplémentaire des monuments historiques

Sont susceptibles d'être portés sur cet inventaire :

- les immeubles bâtis ou parties d'immeubles publics ou privés, qui, sans justifier une demande de classement immédiat, présentent un intérêt d'histoire ou d'art suffisant pour en rendre désirable la préservation (décret du 18 avril 1961 modifiant l'article 2 de la loi de 1913) ;
- les immeubles nus ou bâtis situés dans le champ de visibilité d'un immeuble classé ou inscrit (loi du 25 février 1943).

Il est possible de n'inscrire que certaines parties d'un édifice.

L'initiative de l'inscription appartient au préfet de région (art. 1^{er} du décret n° 84-1006 du 15 novembre 1984). La demande d'inscription peut également être présentée par le propriétaire ou toute personne physique ou morale y ayant intérêt. La demande d'inscription est adressée au préfet de région.

L'inscription est réalisée par le préfet de région après avis de la commission régionale du patrimoine historique, archéologique et ethnologique. Le consentement du propriétaire n'est pas requis.

Le recours pour excès de pouvoir est ouvert à toute personne intéressée à qui la mesure fait grief.

AC₁

c) Abords des monuments classés ou inscrits

Dès qu'un monument a fait l'objet d'un classement ou d'une inscription sur l'inventaire, il est institué pour sa protection et sa mise en valeur un périmètre de visibilité de 500 mètres (1) dans lequel tout immeuble nu ou bâti visible du monument protégé ou en même temps que lui est frappé de la servitude des « abords » dont les effets sont visés au III A-2° (art. 1^{er} et 3 de la loi du 31 décembre 1913 sur les monuments historiques).

La servitude des abords est suspendue par la création d'une zone de protection du patrimoine architectural et urbain (art. 70 de la loi n° 83-8 du 7 janvier 1983), par contre elle est sans incidence sur les immeubles classés ou inscrits sur l'inventaire supplémentaire.

L'article 72 de la loi n° 83-8 du 7 janvier 1983 relative à la répartition de compétences entre les communes, les départements, les régions et l'Etat a abrogé les articles 17 et 28 de la loi du 2 mai 1930 relative à la protection des monuments naturels et des sites, qui permettaient d'établir autour des monuments historiques une zone de protection déterminée comme en matière de protection des sites. Toutefois, les zones de protection créées en application des articles précités de la loi du 2 mai 1930 continuent à produire leurs effets jusqu'à leur suppression ou leur remplacement par des zones de protection du patrimoine architectural et urbain.

Dans ces zones, le permis de construire ne pourra être délivré qu'avec l'accord exprès du ministre chargé des monuments historiques et des sites ou de son délégué ou de l'autorité mentionnée dans le décret instituant la zone de protection (art. R. 421-38-6 du code de l'urbanisme).

B. – INDEMNISATION

a) Classement

Le classement d'office peut donner droit à indemnité au profit du propriétaire, s'il résulte des servitudes et obligations qui en découlent, une modification de l'état ou de l'utilisation des lieux déterminant un préjudice direct matériel et certain.

La demande d'indemnité devra être adressée au préfet et produite dans les six mois à dater de la notification du décret de classement. Cet acte doit faire connaître au propriétaire son droit éventuel à indemnité (Cass. civ. 1, 14 avril 1956 : JC, p. 56, éd. G., IV, 74).

A défaut d'accord amiable, l'indemnité est fixée par le juge de l'expropriation saisi par la partie la plus diligente (loi du 30 décembre 1966, article 1^{er}, modifiant l'article 5 de la loi du 31 décembre 1913, décret du 10 septembre 1970, article 1^{er} à 3). L'indemnité est alors fixée dans les conditions prévues à l'article 13 de l'ordonnance du 23 octobre 1958 (art. L. 13-4 du code de l'expropriation).

Les travaux de réparation ou d'entretien et de restauration exécutés à l'initiative du propriétaire après autorisation et sous surveillance des services compétents, peuvent donner lieu à participation de l'Etat qui peut atteindre 50 p. 100 du montant total des travaux.

Lorsque l'Etat prend en charge une partie des travaux, l'importance de son concours est fixée en tenant compte de l'intérêt de l'édifice, de son état actuel, de la nature des travaux projetés et enfin des sacrifices consentis par les propriétaires ou toutes autres personnes intéressées à la conservation du monument (décret du 18 mars 1924, art. 11).

b) Inscription sur l'inventaire supplémentaire des monuments historiques

Les travaux d'entretien et de réparation que nécessite la conservation de tels immeubles ou parties d'immeubles peuvent, le cas échéant, faire l'objet d'une subvention de l'Etat dans la limite de 40 p. 100 de la dépense engagée. Ces travaux doivent être exécutés sous le contrôle du service des monuments historiques (loi de finances du 24 mai 1951).

c) Abords des monuments classés ou inscrits

Aucune indemnisation n'est prévue.

(1) L'expression «périmètre de 500 mètres» employée par la loi doit s'entendre de la distance de 500 mètres entre l'immeuble classé ou inscrit et la construction projetée (Conseil d'Etat, 29 janvier 1971, S.C.I. « La Charmille de Monsault » : rec. p. 87, et 15 janvier 1982, Société de construction « Résidence Val Saint-Jacques » : DA 1982 n° 112).

AC₁

C. - PUBLICITÉ

a) Classement et inscription sur l'inventaire des monuments historiques

Publicité annuelle au *Journal officiel* de la République française.

Notification aux propriétaires des décisions de classement ou d'inscription sur l'inventaire.

b) Abords des monuments classés ou inscrits

Les propriétaires concernés sont informés à l'occasion de la publicité afférente aux décisions de classement ou d'inscription.

La servitude « abords » est indiquée au certificat d'urbanisme.

III. - EFFETS DE LA SERVITUDE

A. - PRÉROGATIVES DE LA PUISSANCE PUBLIQUE

1° Prérogatives exercées directement par la puissance publique

a) Classement

Possibilité pour le ministre chargé des affaires culturelles de faire exécuter par les soins de l'administration et aux frais de l'Etat et avec le concours éventuel des intéressés, les travaux de réparation ou d'entretien jugés indispensables à la conservation des monuments classés (art. 9 de la loi modifiée du 31 décembre 1913).

Possibilité pour le ministre chargé des affaires culturelles de faire exécuter d'office par son administration les travaux de réparation ou d'entretien faute desquels la conservation serait gravement compromise et auxquels le propriétaire n'aurait pas procédé après mise en demeure ou décision de la juridiction administrative en cas de contestation. La participation de l'Etat au coût des travaux ne pourra être inférieure à 50 p. 100. Le propriétaire peut s'exonérer de sa dette en faisant abandon de l'immeuble à l'Etat (loi du 30 décembre 1966, art. 2 ; décret n° 70-836 du 10 septembre 1970, titre II) (1).

Possibilité pour le ministre chargé des affaires culturelles, de poursuivre l'expropriation de l'immeuble au nom de l'Etat, dans le cas où les travaux de réparation ou d'entretien, faute desquels la conservation serait gravement compromise, n'auraient pas été entrepris par le propriétaire après mise en demeure ou décision de la juridiction administrative en cas de contestation (art. 9-1 de la loi du 31 décembre 1913 ; décret n° 70-836 du 10 septembre 1970, titre III).

Possibilité pour le ministre chargé des affaires culturelles de poursuivre, au nom de l'Etat, l'expropriation d'un immeuble classé ou en instance de classement en raison de l'intérêt public qu'il offre du point de vue de l'histoire ou de l'art. Cette possibilité est également offerte aux départements et aux communes (art. 6 de la loi du 31 décembre 1913).

Possibilité pour le ministre chargé des affaires culturelles de poursuivre l'expropriation d'un immeuble non classé. Tous les effets du classement s'appliquent au propriétaire dès que l'administration lui a notifié son intention d'exproprier. Ils cessent de s'appliquer si la déclaration d'utilité publique n'intervient pas dans les douze mois de cette notification (art. 7 de la loi du 31 décembre 1913).

Possibilité de céder de gré à gré à des personnes publiques ou privées les immeubles classés expropriés. La cession à une personne privée doit être approuvée par décret en Conseil d'Etat (art. 9-2 de la loi du 31 décembre 1913, décret n° 70-836 du 10 septembre 1970).

(1) Lorsque l'administration se charge de la réparation ou de l'entretien d'un immeuble classé, l'Etat répond des dommages causés au propriétaire, par l'exécution des travaux ou à l'occasion de ces travaux, sauf faute du propriétaire ou cas de force majeure (Conseil d'Etat, 5 mars 1982, Guêtre Jean : rec., p. 100).

AC₁

b) Inscription sur l'inventaire supplémentaire des monuments historiques

Possibilité pour le ministre chargé des affaires culturelles d'ordonner qu'il soit sursis à des travaux devant conduire au morcellement ou au dépeçage de l'édifice dans le seul but de vendre des matériaux ainsi détachés. Cette possibilité de surseoir aux travaux ne peut être utilisée qu'en l'absence de mesure de classement qui doit en tout état de cause, intervenir dans le délai de cinq ans.

2° Obligations de faire imposées au propriétaire

a) Classement (Art. 9 de la loi du 31 décembre 1913 et art. 10 du décret du 18 mars 1924)

Obligation pour le propriétaire de demander l'accord du ministre chargé des monuments historiques avant d'entreprendre tout travail de restauration, de réparation ou de modification, de procéder à tout déplacement ou destruction de l'immeuble. La démolition de ces immeubles demeure soumise aux dispositions de la loi du 31 décembre 1913 (art. L. 430-1, dernier alinéa, du code de l'urbanisme).

Les travaux autorisés sont exécutés sous la surveillance du service des monuments historiques. Il est à noter que les travaux exécutés sur les immeubles classés sont exemptés de permis de construire (art. R. 422-2 *b* du code de l'urbanisme), dès lors qu'ils entrent dans le champ d'application du permis de construire.

Lorsque les travaux nécessitent une autorisation au titre des installations et travaux divers du code de l'urbanisme (art. R. 442-2), le service instructeur doit recueillir l'accord du ministre chargé des monuments historiques, prévu à l'article 9 de la loi du 31 décembre 1913. Cette autorisation qui doit être accordée de manière expresse, n'est soumise à aucun délai d'instruction et peut être délivrée indépendamment de l'autorisation d'installation et travaux divers. Les mêmes règles s'appliquent pour d'autres travaux soumis à autorisation ou déclaration en vertu du code de l'urbanisme (clôtures, terrains de camping et caravanes, etc.).

Obligation pour le propriétaire, après mise en demeure, d'exécuter les travaux d'entretien ou de réparation faute desquels la conservation d'un immeuble classé serait gravement compromise. La mise en demeure doit préciser le délai d'exécution des travaux et la part des dépenses qui sera supportée par l'Etat et qui ne pourra être inférieure à 50 p. 100.

Obligation d'obtenir du ministre chargé des monuments historiques, une autorisation spéciale pour adosser une construction neuve à un immeuble classé (art. 12 de la loi du 31 décembre 1913). Aussi, le permis de construire concernant un immeuble adossé à un immeuble classé ne peut être délivré qu'avec l'accord exprès du ministre chargé des monuments historiques ou de son délégué (art. R. 421-38-3 du code de l'urbanisme) (1).

Ce permis de construire ne peut être obtenu tacitement (art. R. 421-12 et R. 421-19 *b* du code de l'urbanisme). Un exemplaire de la demande de permis de construire est transmis par le service instructeur, au directeur régional des affaires culturelles (art. R. 421-38-3 du code de l'urbanisme).

Lorsque les travaux concernant un immeuble adossé à un immeuble classé sont exemptés de permis de construire mais soumis au régime de déclaration en application de l'article L. 422-2 du code de l'urbanisme, le service instructeur consulte l'autorité visée à l'article R. 421-38-3 du code de l'urbanisme. L'autorité ainsi concernée fait connaître à l'autorité compétente son opposition ou les prescriptions qu'elle demande dans un délai d'un mois à dater de la réception de la demande d'avis par l'autorité consultée. A défaut de réponse dans ce délai, elle est réputée avoir émis un avis favorable (art. R. 422-8 du code de l'urbanisme).

Le propriétaire qui désire édifier une clôture autour d'un immeuble classé, doit faire une déclaration de clôture en mairie, qui tient lieu de la demande d'autorisation prévue à l'article 12 de la loi du 31 décembre 1913.

Obligation pour le propriétaire d'un immeuble classé d'aviser l'acquéreur, en cas d'aliénation, de l'existence de cette servitude.

(1) Les dispositions de cet article ne sont applicables qu'aux projets de construction jouxtant un immeuble bâti et non aux terrains limitrophes (Conseil d'Etat, 15 mai 1981, Mme Castel : DA 1981, n° 212).

AC₁

Obligation pour le propriétaire d'un immeuble classé de notifier au ministre chargé des affaires culturelles toute aliénation quelle qu'elle soit, et ceci dans les quinze jours de sa date.

Obligation pour le propriétaire d'un immeuble classé d'obtenir du ministre chargé des affaires culturelles, un accord préalable quant à l'établissement d'une servitude conventionnelle.

***b) Inscription sur l'inventaire supplémentaire des monuments historiques
(Art. 2 de la loi du 31 décembre 1913 et art. 12 du décret du 18 mars
1924)***

Obligation pour le propriétaire d'avertir le Directeur régional des affaires culturelles quatre mois avant d'entreprendre les travaux modifiant l'immeuble ou la partie d'immeuble inscrit. Ces travaux sont obligatoirement soumis à permis de construire dès qu'ils entrent dans son champ d'application (art. L. 422-4 du code de l'urbanisme).

Le ministre peut interdire les travaux qu'en engageant la procédure de classement dans les quatre mois, sinon le propriétaire reprend sa liberté (Conseil d'Etat, 2 janvier 1959, Dame Crozes : rec., p. 4).

Obligation pour le propriétaire qui désire démolir partiellement ou totalement un immeuble inscrit, de solliciter un permis de démolir. Un exemplaire de la demande est transmis au directeur régional des affaires culturelles (art. R. 430-4 et R. 430-5 du code de l'urbanisme). La décision doit être conforme à l'avis du ministre chargé des monuments historiques ou de son délégué (art. L. 430-8, R. 430-10 et R. 430-12 [1°] du code de l'urbanisme).

***c) Abords des monuments classés ou inscrits (Art. 1^{er}, 13 et 13bis de la loi
du 31 décembre 1913)***

Obligation au titre de l'article 13 *bis* de la loi de 1913, pour les propriétaires de tels immeubles, de solliciter l'autorisation préfectorale préalablement à tous travaux de construction nouvelle, de transformation et de modification de nature à en affecter l'aspect (ravalement, gros entretien, peinture, aménagement des toits et façades, etc.), de toute démolition et de tout déboisement.

Lorsque les travaux nécessitent la délivrance d'un permis de construire, ledit permis ne peut être délivré qu'avec l'accord de l'architecte des bâtiments de France. Cet accord est réputé donné faute de réponse dans un délai d'un mois suivant la transmission de la demande de permis de construire par l'autorité chargée de son instruction, sauf si l'architecte des bâtiments de France fait connaître dans ce délai, par une décision motivée, à cette autorité, son intention d'utiliser un délai plus long qui ne peut, en tout état de cause, excéder quatre mois (art. R. 421-38-4 du code de l'urbanisme).

L'évocation éventuelle du dossier par le ministre chargé des monuments historiques empêche toute délivrance tacite du permis de construire.

Lorsque les travaux sont exemptés de permis de construire mais soumis au régime de déclaration en application de l'article L. 422-2 du code de l'urbanisme, le service instructeur consulte l'autorité mentionnée à l'article R. 421-38-4 du code de l'urbanisme. L'autorité ainsi consultée fait connaître à l'autorité compétente son opposition ou les prescriptions qu'elle demande dans un délai d'un mois à dater de la réception de la demande d'avis par l'autorité consultée. A défaut de réponse dans ce délai, elle est réputée avoir émis un avis favorable (art. R. 422-8 du code de l'urbanisme).

Lorsque les travaux nécessitent une autorisation au titre des installations et travaux divers, l'autorisation exigée par l'article R. 442-2 du code de l'urbanisme tient lieu de l'autorisation exigée en vertu de l'article 13 *bis* de la loi du 31 décembre 1913 lorsqu'elle est donnée avec l'accord de l'architecte des bâtiments de France (art. R. 442-13 du code de l'urbanisme) et ce, dans les territoires où s'appliquent les dispositions de l'article R. 442-2 du code de l'urbanisme, mentionnées à l'article R. 442-1 dudit code).

Le permis de démolir visé à l'article L. 430-1 du code de l'urbanisme tient lieu d'autorisation de démolir prévue par l'article 13 *bis* de la loi du 31 décembre 1913. Dans ce cas, la décision doit être conforme à l'avis du ministre chargé des monuments historiques ou de son délégué (art. R. 430-12 du code de l'urbanisme).

AC₁

Lorsque l'immeuble est inscrit sur l'inventaire supplémentaire des monuments historiques, ou situé dans le champ de visibilité d'un édifice classé ou inscrit et que par ailleurs cet immeuble est insalubre, sa démolition est ordonnée par le préfet (art. L. 28 du code de la santé publique) après avis de l'architecte des bâtiments de France. Cet avis est réputé délivré en l'absence de réponse dans un délai de quinze jours (art. R. 430-27 du code de l'urbanisme).

Lorsqu'un immeuble menaçant ruine, est inscrit sur l'inventaire des monuments historiques, ou situé dans le champ de visibilité d'un édifice classé ou inscrit ou est protégé au titre des articles 4, 9, 17 ou 28 de la loi du 2 mai 1930, et que par ailleurs cet immeuble est déclaré par le maire « immeuble menaçant ruine », sa réparation ou sa démolition ne peut être ordonnée par ce dernier qu'après avis de l'architecte des bâtiments de France. Cet avis est réputé délivré en l'absence de réponse dans un délai de huit jours (art. R. 430-26 du code de l'urbanisme).

En cas de péril imminent donnant lieu à l'application de la procédure prévue à l'article L. 511-3 du code de la construction et de l'habitation, le maire en informe l'architecte des bâtiments de France en même temps qu'il adresse l'avertissement au propriétaire.

B. - LIMITATIONS AU DROIT D'UTILISER LE SOL

1° Obligations passives

Immeubles classés, inscrits sur l'inventaire ou situés dans le champ de visibilité des monuments classés ou inscrits

Interdiction de toute publicité sur les immeubles classés ou inscrits (art. 4 de la loi n° 79-1150 du 29 décembre 1979 relative à la publicité, aux enseignes et préenseignes) ainsi que dans les zones de protection délimitées autour des monuments historiques classés, dans le champ de visibilité des immeubles classés ou inscrits et à moins de 100 mètres de ceux-ci (art. 7 de la loi du 29 décembre 1979). Il peut être dérogé à ces interdictions dans les formes prévues à la section 4 de la dite loi, en ce qui concerne les zones mentionnées à l'article 7 de la loi du 29 décembre 1979.

Les préenseignes sont soumises aux dispositions visées ci-dessus concernant la publicité (art. 18 de la loi du 29 décembre 1979).

L'installation d'une enseigne est soumise à autorisation dans les lieux mentionnés aux articles 4 et 7 de la loi du 29 décembre 1979 (art. 17 de ladite loi).

Interdiction d'installer des campings, sauf autorisation préfectorale, à moins de 500 mètres d'un monument classé ou inscrit. Obligation pour le maire de faire connaître par affiche à la porte de la mairie et aux points d'accès du monument l'existence d'une zone interdite aux campeurs (décret n° 68-134 du 9 février 1968).

Interdiction du camping et du stationnement de caravanes pratiqués isolément, ainsi que l'installation de terrains de camping et de caravanage à l'intérieur des zones de protection autour d'un monument historique classé, inscrit ou en instance de classement, défini au 3° de l'article 1^{er} de la loi du 31 décembre 1913 ; Une dérogation peut être accordée par le préfet ou le maire après avis de l'architecte des bâtiments de France (art. R. 443-9 du code de l'urbanisme). Obligation pour le maire de faire connaître par affiche à la porte de la mairie et aux principales voies d'accès de la commune, l'existence d'une zone de stationnement réglementé des caravanes.

AC₁

2° Droits résiduels du propriétaire

a) Classement

Le propriétaire d'un immeuble classé peut le louer, procéder aux réparations intérieures qui n'affectent pas les parties classées, notamment installer une salle de bain, le chauffage central. Il n'est jamais tenu d'ouvrir sa maison aux visiteurs et aux touristes, par contre, il est libre s'il le désire d'organiser une visite dans les conditions qu'il fixe lui-même.

Le propriétaire d'un immeuble classé peut, si des travaux nécessaires à la conservation de l'édifice sont exécutés d'office, solliciter dans un délai d'un mois à dater du jour de la notification de la décision de faire exécuter les travaux d'office, l'Etat d'engager la procédure d'expropriation. L'Etat doit faire connaître sa décision dans un délai de six mois, mais les travaux ne sont pas suspendus (art. 2 de la loi du 30 décembre 1966 ; art. 7 et 8 du décret du 10 septembre 1970).

La collectivité publique (Etat, département ou commune) devenue propriétaire d'un immeuble classé à la suite d'une procédure d'expropriation engagée dans les conditions prévues par la loi du 31 décembre 1913 (art. 6), peut le céder de gré à gré à une personne publique ou privée qui s'engage à l'utiliser aux fins et conditions prévues au cahier des charges annexé à l'acte de cession. La cession à une personne privée doit être approuvée par décret en Conseil d'Etat (art. 9-2 de la loi de 1913, art. 10 du décret n° 70-836 du 10 septembre 1970 et décret n° 70-837 du 10 septembre 1970).

b) Inscription sur l'inventaire supplémentaire des monuments historiques

Néant.

c) Abords des monuments historiques classés ou inscrits

Néant.

Commune de BRUYERES-LE-CHATEL

EXTRAIT DU REGISTRE DES DELIBERATIONS DU CONSEIL MUNICIPAL
N° DCM2016/42

Date de Convocation : 22/06/2016

Date d'Affichage : 22/06/2016

Nombre de Conseillers :

EN EXERCICE : 23

PRESENTS : 18

VOTANTS : 21

L'an deux mil seize le vingt-neuf juin à 20 h 00,

Le Conseil Municipal, légalement convoqué le 22 juin 2016, s'est réuni à la Mairie, en séance publique, sous la présidence de M.Thierry ROUYER, Maire.

Etaient présents : Christophe ADEL-PATIENT, Martial BERTHENET, Jean-Louis CLOU, Jean DORET, Laurent FOURMOND, Jeannine GATIN, Arnaud GIRARD, Sophie HUBERT-TIPHANGNE, Laurence LE BIDRE, Fabrice MARION, Arnaud MONTESINO, Annie-France NORMAND, Amélia PEREIRA, Joël PEROT, Valérie PIQUE, Didier PREHU, Annie RANNOU, Thierry ROUYER. Formant la majorité des membres en exercice.

Absents représentés : François ALLERMOZ par M.MARION, Isabelle BARAVIAN par Mme PIQUE, Huguette GIRARD par M.BERTHENET.

Absents excusés : Virginie MARTINS-MELO, Christophe PINET.

Secrétaire de séance : Mme PEREIRA.

OBJET : Proposition de modification du périmètre de protection des monuments historiques

VU le Code du patrimoine et notamment les articles L621-1, L621-30, L621-31, L621-32 et R621-95,

VU le Code de l'Urbanisme et notamment les articles R132-2 et L153-60,

VU la délibération n°DCM2014/85 du 24/09/2014 portant révision du Plan Local d'Urbanisme – prescription de la révision, définition des objectifs poursuivis et des modalités de la concertation,

VU le rapport de présentation portant sur la modification de la servitude d'utilité publique sur la commune de Bruyères-le-Châtel – proposition de périmètre de protection modifié pour les abords d'un monument historique proposé par l'Architecte des Bâtiments de France reçu le 31/05/2016,

VU l'avis favorable de la commission aménagement du territoire et urbanisme du 20/06/2016,

CONSIDERANT que le périmètre actuel est défini par un rayon de 500m centré sur le monument historique, l'Eglise Saint Didier,

CONSIDERANT que l'objectif du périmètre de protection est de réserver l'action de l'Architecte des Bâtiments de France aux zones les plus cohérentes et en étroite relation avec les monuments afin de recentrer ses interventions sur les enjeux patrimoniaux et sur les lieux les plus sensibles au regard de la préservation des monuments concernés,

CONSIDERANT que la proposition conduit à réduire sensiblement les secteurs de la commune de Bruyères-le-Châtel assujettis à l'avis de l'Architecte des Bâtiments de France à l'occasion de toutes demandes d'urbanisme (permis de construire, d'aménager, déclaration préalable, etc...),

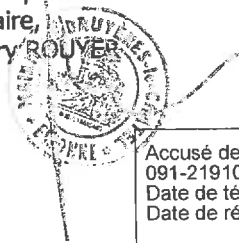
Après avoir entendu l'exposé de Monsieur Didier PREHU, Maire adjoint à l'aménagement du territoire et l'urbanisme, le Conseil Municipal, après en avoir délibéré :

- APPROUVE la proposition de modification du périmètre de protection pour les abords du monument historique – Eglise Saint Didier – telle qu'annexée à la présente délibération,
- DIT que le projet de modification fera l'objet d'une enquête publique conjointe avec celle du Plan Local d'Urbanisme,
- AUTORISE le Maire à effectuer toutes les démarches nécessaires pour mener à bien cette opération et à signer les documents correspondants,
- DONNE au Maire pouvoir afin de poursuivre l'exécution de la présente délibération.

Adopté par 18 voix et 3 abstentions (M.BERTHENET, Mme GIRARD, M.MONTESINO) par un scrutin public.

Le Maire certifie sous sa responsabilité le caractère exécutoire de cet acte. En outre, il informe que le présent acte peut faire l'objet d'un recours pour excès de pouvoir devant le Tribunal Administratif dans un délai de 2 mois à compter de la présente notification.

Fait et délibéré les jour, mois et an ci-dessus,
Pour copie certifiée conforme au Registre,
Le Maire,
Thierry ROUYER



Accusé de réception en préfecture
091-219101151-20160629-DCM201642-DE
Date de télétransmission : 01/07/2016
Date de réception préfecture : 01/07/2016



PRÉFÈTE DE L'ESSONNE

Direction régionale des affaires culturelles
d'Île-de-France
Unité départementale de l'architecture
et du patrimoine de l'Essonne

Courriel : cathy.emma@culture.gouv.fr



Évry, le 19 mai 2016

L'Architecte des Bâtiments de France

à

Mairie de Bruyères-le-Chatel
2, rue des Vignes
91 680 Bruyères-le-Chatel
A l'attention de M. le Maire

**RAPPORT DE PRESENTATION PORTANT SUR
LA MODIFICATION DE LA SERVITUDE D'UTILITE PUBLIQUE
SUR LA COMMUNE DE BRUYERES-LE-CHATEL**
*Proposition de périmètre de protection modifié pour les abords
d'un monument historique*

1 – Monument concerné :

- Église Saint-Didier, monument Classé au titre de la Loi de 1913 par arrêté du 04.07.1931.

Rappel des autres servitudes sur la commune de Bruyères-le-Châtel

- Menhir et bande de terrain de 15 mètres alentour, monument inscrit par arrêté du 07.09.1978.

2 – Généralités :

2-1 – Textes de référence encadrant cette procédure

• *Article L621-1 du code du patrimoine*

Les immeubles dont la conservation présente, au point de vue de l'histoire ou de l'art, un intérêt public sont classés comme monuments historiques en totalité ou en partie par les soins de l'autorité administrative. Sont compris parmi les immeubles susceptibles d'être classés au titre des monuments historiques :

a) Les monuments mégalithiques, les terrains qui renferment des stations ou gisements préhistoriques.

b) Les immeubles dont le classement est nécessaire pour isoler, dégager, assainir ou mettre en valeur un immeuble classé au titre des monuments historiques.

- *Article L621-30 du code du patrimoine*

Est considéré, pour l'application du présent titre, comme étant situé dans le champ de visibilité d'un immeuble classé ou inscrit tout autre immeuble, nu ou bâti, visible du premier ou visible en même temps que lui et situé dans un périmètre de 500 mètres.

Lorsqu'un immeuble non protégé au titre des monuments historiques fait l'objet d'une procédure d'inscription ou de classement ou d'une instance de classement, l'architecte des Bâtiments de France peut proposer, en fonction de la nature de l'immeuble et de son environnement, un périmètre de protection adapté. La distance de 500 mètres peut être dépassée avec l'accord de la commune ou des communes intéressées. Ce périmètre est créé par l'autorité administrative après enquête publique.

Le périmètre prévu au premier alinéa peut être modifié par l'autorité administrative, sur proposition de l'architecte des Bâtiments de France après accord de la commune ou des communes intéressées et enquête publique, de façon à désigner des ensembles d'immeubles bâtis ou non qui participent de l'environnement du monument pour en préserver le caractère ou contribuer à en améliorer la qualité.

En cas de désaccord de la commune ou des communes intéressées, la décision est prise par décret en Conseil d'État après avis de la Commission nationale des monuments historiques.

Lorsque la modification du périmètre est réalisée à l'occasion de l'élaboration, de la modification ou de la révision d'un plan local d'urbanisme ou d'une carte communale, elle est soumise à enquête publique par le maire ou le président de l'établissement public de coopération intercommunale compétent, en même temps que le plan local d'urbanisme ou la carte communale. L'approbation du plan ou de la carte emporte modification du périmètre.

Le tracé du périmètre prévu par le présent article est annexé au plan local d'urbanisme dans les conditions prévues à l'article L. 153-60 du code de l'urbanisme.

Les enquêtes publiques conduites pour l'application du présent article sont réalisées conformément au chapitre III du titre II du livre Ier du code de l'environnement du code de l'environnement.

- *Article R132-2 du code de l'urbanisme*

Lorsque la modification d'un ou plusieurs des périmètres mentionnés aux quatrième et cinquième alinéas de l'article L. 621-30 du code du patrimoine est effectuée conjointement à l'élaboration, la révision ou la modification d'un plan local d'urbanisme ou d'une carte communale, le préfet porte à la connaissance du président de l'établissement public ou du maire la proposition de modification faite par l'architecte des Bâtiments de France en application du sixième alinéa du même article.

- *Article R621-95 du code du patrimoine*

La décision de création d'un périmètre de protection adapté ou de modification d'un périmètre de protection est prise par un arrêté du préfet de département publié au recueil des actes administratifs de la préfecture.

Le préfet notifie l'arrêté aux maires des communes concernées et, le cas échéant, au président de l'établissement public de coopération intercommunale compétent en matière de plan local d'urbanisme ou de carte communale. Lorsque le territoire concerné est soumis à un plan local d'urbanisme ou à une carte communale, l'autorité compétente annexe le tracé des nouveaux périmètres à ce plan, dans les conditions prévues à l'article L. 153-60 du code de l'urbanisme.

considérée comme rejetée.

Les auteurs de la demande sont tenus de se conformer aux prescriptions qui leur sont imposées pour la protection de l'immeuble classé ou inscrit par l'autorité administrative dans le cas prévu au troisième alinéa de l'article L. 621-31 et dans les cas prévus aux trois premiers alinéas du présent II.

2-2 – Rappel des objectifs et de la procédure

L'objectif des périmètres de protection modifiés est de réserver l'action de l'architecte des bâtiments de France aux zones les plus cohérentes et en relation étroite avec le monument afin de recentrer ses interventions sur des enjeux patrimoniaux et sur les lieux les plus sensibles au regard de la préservation du monument concerné.

Cette modification n'exclut pas le cas échéant une augmentation dans certaines directions considérant que celle-ci n'a de sens que dans le champ de visibilité. La délimitation du nouveau périmètre doit être simple et pertinente et le résultat d'une concertation entre le maire et l'architecte des bâtiments de France.

Lorsque le projet est établi, l'architecte des bâtiments de France informe le préfet de son projet de modifier une ou plusieurs servitudes, le préfet communique cette proposition, pour accord à la commune, en application à l'article R.132-2 du code de l'urbanisme. Cette information doit prendre la forme d'une note justificative et d'un document graphique faisant apparaître le nouveau tracé.

Une fois les documents transmis par le préfet, l'accord de la commune prend la forme d'une délibération du conseil municipal. La proposition est ensuite soumise à enquête publique conjointement à celle effectuée lors de l'élaboration, de la modification ou de la révision d'un plan local d'urbanisme ou d'une carte communale.

Après l'enquête publique et l'avis favorable du commissaire-enquêteur, la décision de modification du périmètre de protection est prise par un arrêté du préfet de département. Il sera publié au recueil des actes administratifs de la préfecture et sur le site internet du ministère de la Culture et de la Communication.

L'approbation du document d'urbanisme incluant le périmètre de protection par délibération du conseil municipal entraînera la modification du périmètre. Le tracé du périmètre modifié sera ensuite à annexer au document d'urbanisme.

2-3 Objectifs à atteindre

Ne pas pénaliser l'instruction de demandes d'autorisations par un allongement de délai (un mois) dû à une consultation sans objet du service départemental de l'architecture et du patrimoine.

Il est cependant utile de préciser que la suppression de certains secteurs en tant que saisine obligatoire de l'architecte des bâtiments de France n'exclut pas la possibilité pour la mairie de consulter le service territorial de l'architecture et du patrimoine de l'Essonne sur tout projet pour lequel la mairie souhaiterait une expertise, technique architecturale et urbaine.

- *Article L.153-60 du code de l'urbanisme*

Les servitudes mentionnées à l'article L. 151-43 sont notifiées par l'autorité administrative compétente de l'État au président de l'établissement public ou au maire. Ceux-ci les annexent sans délai par arrêté au plan local d'urbanisme. A défaut, l'autorité administrative compétente de l'État est tenue de mettre le président de l'établissement public compétent ou le maire en demeure d'annexer au plan local d'urbanisme les servitudes mentionnées au premier alinéa. Si cette formalité n'a pas été effectuée dans le délai de trois mois, l'autorité administrative compétente de l'État y procède d'office.

- *Article L621-31 du code du patrimoine*

Lorsqu'un immeuble est adossé à un immeuble classé ou situé dans le champ de visibilité d'un édifice classé ou inscrit au titre des monuments historiques, il ne peut faire l'objet, tant de la part des propriétaires privés que des collectivités et établissements publics, d'aucune construction nouvelle, d'aucune démolition, d'aucun déboisement, d'aucune transformation ou modification de nature à en affecter l'aspect, sans une autorisation préalable.

- *Article L621-32 du code du patrimoine*

I. – Le permis de construire, le permis de démolir, le permis d'aménager ou l'absence d'opposition à déclaration préalable tient lieu de l'autorisation prévue au premier alinéa de l'article L. 621-31 si l'architecte des Bâtiments de France a donné son accord.

En cas de désaccord soit du maire ou de l'autorité administrative compétente pour délivrer le permis de construire, le permis d'aménager ou le permis de démolir ou pour ne pas s'opposer à la déclaration préalable, soit du pétitionnaire avec l'avis émis par l'architecte des Bâtiments de France, le représentant de l'État dans la région émet, après consultation de la section de la commission régionale du patrimoine et des sites, un avis qui se substitue à celui de l'architecte des Bâtiments de France. Le recours du pétitionnaire s'exerce à l'occasion du refus d'autorisation ou de l'opposition à la déclaration préalable. Si le représentant de l'État dans la région exprime son désaccord à l'encontre de l'avis de l'architecte des Bâtiments de France, le maire ou l'autorité administrative compétente peut délivrer le permis de construire, le permis de démolir ou le permis d'aménager initialement refusé ou ne pas s'opposer à la déclaration préalable. En l'absence de décision expresse du représentant de l'État dans la région dans le délai de deux mois à compter de sa saisine par le maire, l'autorité administrative compétente ou le pétitionnaire, le recours est réputé admis.

Le délai de saisine du représentant de l'État dans la région ainsi que les délais impartis au maire ou à l'autorité administrative compétente pour statuer sont fixés par décret.

II. – Lorsqu'elle ne concerne pas des travaux pour lesquels le permis de construire, le permis de démolir, le permis d'aménager ou la déclaration préalable est nécessaire au titre du code de l'urbanisme, la demande d'autorisation prévue à l'article L. 621-31 du présent code est adressée à l'autorité administrative. Celle-ci statue après avoir recueilli l'avis de l'architecte des Bâtiments de France. Toutefois, si le ministre chargé de la culture a décidé d'évoquer le dossier, l'autorisation ne peut être délivrée qu'avec son accord exprès.

Si l'autorité administrative n'a pas modifié sa réponse aux intéressés dans le délai de quarante jours à dater du dépôt de leur demande ou si cette réponse ne leur donne pas satisfaction, ils peuvent former un recours hiérarchique dans les deux mois suivant la modification de la réponse de l'autorité administrative ou l'expiration du délai de quarante jours imparti à l'administrative pour procéder à ladite notification.

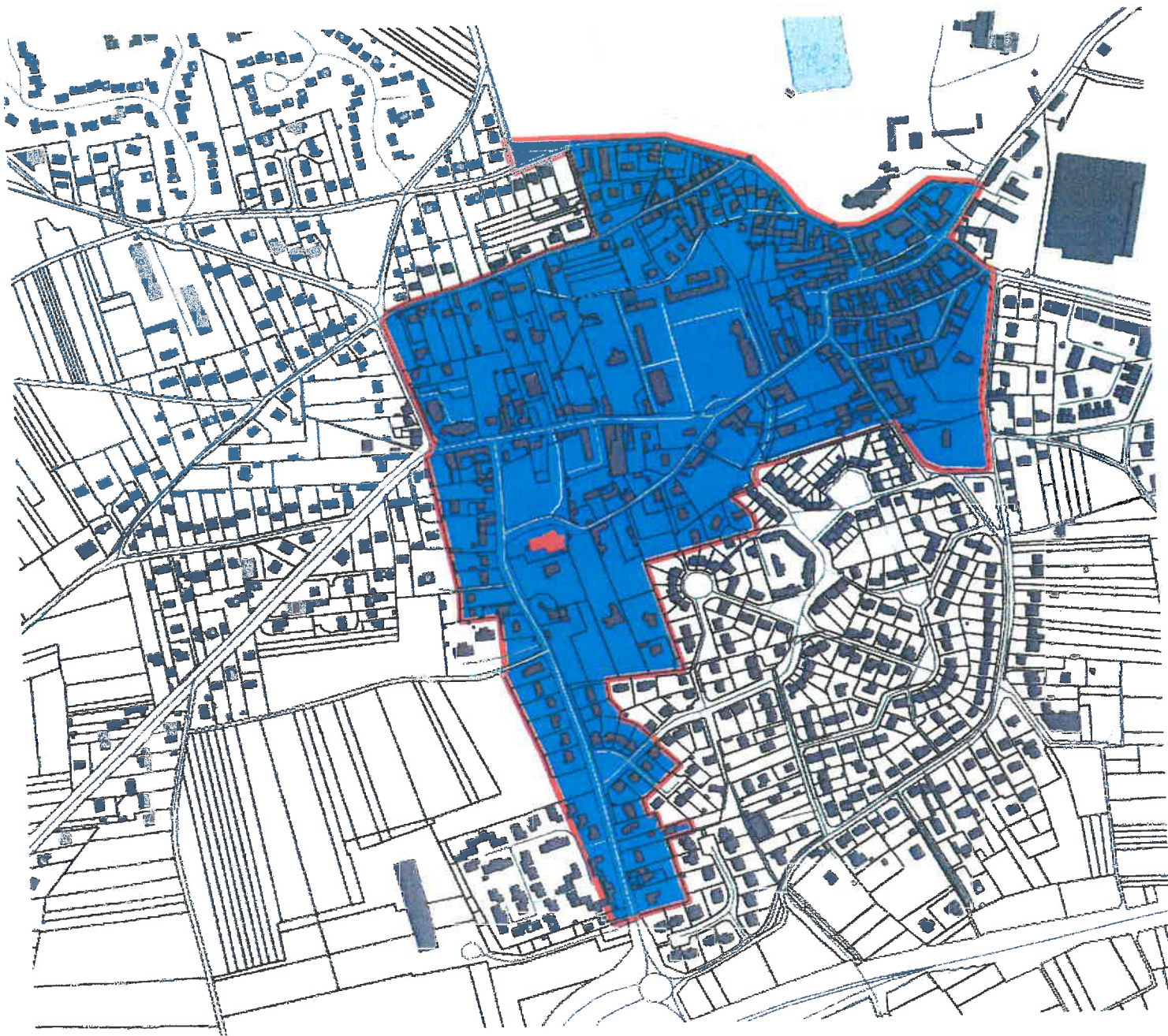
L'autorité administrative statue. Si la décision n'a pas été notifiée aux intéressés dans un délai fixé par voie réglementaire à partir de la réception de leur demande, cette demande est

3 – Rapport de présentation, argumentaire pour la modification du périmètre

3-1. Église Saint-Didier

3-1.1 Caractéristiques du monument historique

L'église est érigée vers le milieu du XI^{ème} siècle au sein d'un prieuré dépendant du monastère de Saint-Florent de Saumur. La première mention est faite en 1070 dans le chartier de Saint-Florent. L'église d'origine a disparu, la partie la plus ancienne est la tour du clocher et ses contreforts, sans doute du XII^{ème} siècle. La nef a été construite au XIV^{ème} siècle et le transept au XV^{ème} siècle. Les pilastres du chœur sont également du XIV^{ème} siècle, mais le chœur à cinq pans a été refait et agrandi au XVI^{ème} siècle. Jusqu'en 1649, deux paroisses



existent à Bruyères : l'église du château, avec un curé en titre et l'église Saint-Didier. En 1649, lors des guerres de religion, l'église du château est profanée, les paroissiens doivent se rendre pour le culte à Saint-Didier. Les deux paroisses sont officiellement réunies en 1754, Saint-Didier étant l'église et Notre-Dame devenant uniquement la chapelle du château. Sous la Révolution, les cloches sauf une sont offertes à la Convention, ainsi que les objets précieux ayant appartenu au clergé. Au cours du XIX^{ème} siècle, la Confrérie de Sainte-Claire contribue à redonner à l'église son ancien faste. En 1851, un porche rustique est rajouté pour protéger le portail Renaissance.

3-1.2 Le monument historique et son environnement

L'église de Bruyères-le-Châtel a la particularité d'être excentrée du centre bourg ancien du village. Son environnement est celui d'une urbanisation majoritairement du XX^{ème} siècle avec, au sud-est, des lotissements récents.

3-1.3 Argumentaires pour la définition du nouveau périmètre

Le périmètre modifié est plus restreint par rapport aux abords actuels. Afin de rendre celui-ci plus pertinent et plus cohérent avec le monument historique protégé, ce nouveau périmètre tient compte d'une part, de la sédimentation historique du village et d'autre part, de la covisibilité avec l'église Saint-Didier.

L'environnement s'est profondément modifié depuis quelques années avec la création des lotissements modernes et des équipements publics. Cet environnement n'entretient pas de relation de cohérence architecturale et urbaine avec l'église. Cependant, du fait de son implantation, une partie de ce tissu, à proximité immédiate de l'église et en covisibilité avec celle-ci, nécessite une surveillance pour garantir la préservation d'une bonne présentation du monument classé.

3-2. Menhir

3-2.1 Caractéristique du monument historique :

Trop peu de fouilles archéologiques ont été réalisées aux abords du menhir pour pouvoir en déterminer la date d'érection.

Il se situe au lieu dit « La pierre-Mirault » sur une presqu'île en bordure sud-ouest du bassin de retenue de l'Orge, dans le site de Trévoix.

Ce bloc de pierre grossièrement rectangulaire, d'une hauteur de 80 cm, se finit en pointe. Il est légèrement incliné vers le sud.

Cette pierre est en grès.

Eu égard à son environnement naturel, très peu urbanisé, aucune modification du périmètre n'est proposé.



Cathy EMMA
Architecte des Bâtiments de France
Adjointe à la cheffe de l'UDAP de l'Essonne



ROUTES EXPRESS ET DÉVIATIONS D'AGGLOMÉRATIONS

I. - GÉNÉRALITÉS

Servitudes relatives aux interdictions d'accès grevant les propriétés limitrophes des routes express.

Servitudes relatives aux interdictions d'accès grevant les propriétés limitrophes des déviations d'agglomérations.

Code de la voirie routière : articles L. 151-1 à L. 151-5 et R. 151-1 à R. 151-7 (pour les routes express), L. 152-1 à L. 152-2 et R. 152-1 à R. 152-2 (pour les déviations d'agglomérations).

Circulaire n° 71-79 du 26 juillet 1971 (transports).

Circulaire n° 71-283 du 27 mai 1971 relative aux voies express et déviations à statut départemental et communal.

Circulaire du 16 février 1987 (direction des routes) relative aux servitudes d'interdiction d'accès grevant les propriétés limitrophes des routes express et des déviations d'agglomérations.

Circulaire n° 87-97 du 1^{er} décembre 1987 relative à l'interdiction d'accès le long des déviations d'agglomérations.

Ministère chargé de l'équipement (direction des routes).

Ministère de l'intérieur (direction générale des collectivités locales).

II. - PROCÉDURE D'INSTITUTION

A. - PROCÉDURE

Routes express

Le caractère de route express est conféré à une voie existante ou à créer après enquête publique et avis des collectivités intéressées :

- par décret en Conseil d'Etat, pris sur le rapport du ministre chargé de la voirie routière nationale, lorsqu'il s'agit de voies ou de sections de voies appartenant au domaine public de l'Etat ;

- par décret en Conseil d'Etat, pris sur le rapport du ministre de l'intérieur lorsqu'il s'agit de voies ou de sections de voies appartenant au domaine public des départements ou des communes (art. R. 151-1 du code de la voirie routière).

Ce décret prononce le cas échéant, la déclaration d'utilité publique des travaux en cas de création de voies (art. L. 151-2 du code de la voirie routière).

Les avis des collectivités locales doivent être donnés par leurs assemblées délibérantes dans le délai de deux mois. L'absence d'avis dans ce délai vaut avis favorable (art. L. 151-2 du code de la voirie routière) (1).

L'enquête publique est effectuée dans les formes définies aux articles R. 11-3 et suivants du code de l'expropriation (art. R. 151-3 du code de la voirie routière).

Lorsqu'il s'agit d'une voie à créer, l'enquête publique peut être confondue avec l'enquête préalable à la déclaration d'utilité publique des travaux. Le commissaire enquêteur doit alors émettre des avis distincts pour chacun des deux objets de l'enquête (art. L. 151-2 et R. 151-3)

(1) Suivant qu'il s'agit de voies départementales ou communales, l'initiative relève du département ou de la commune. C'est donc moins un avis qui est attendu de la collectivité maître d'ouvrage qu'une délibération exprimant clairement sa volonté. Le plus souvent d'autres collectivités se trouvent concernées par sa décision, soit en raison des conséquences que la route express ne peut manquer d'avoir sur l'environnement, soit qu'il convienne de réaliser un maillage rationnel du réseau rapide et, à cet effet, d'éviter des initiatives concurrentielles. Il faut noter que les avis défavorables n'emportent pas eux-mêmes le rejet du projet. Il est bien évident cependant que la décision à prendre serait compromise par la présence dans le dossier d'oppositions caractérisées.

EL₁₁

Le dossier soumis à l'enquête comprend, outre les documents énumérés à l'article R. 11-3 du code de l'expropriation :

- un plan général de la voie, indiquant les limites entre lesquelles le caractère de route express doit lui être conféré ;
- l'indication des dispositions prévues pour l'aménagement des points d'accès à la route express et pour le rétablissement des communications ;
- la liste des catégories de véhicules ou d'usagers auxquels tout ou partie de la voie express sera en permanence interdite.

Une enquête parcellaire est effectuée dans les conditions définies aux articles R. 11-19 et suivants du code de l'expropriation. Toutefois, le dossier soumis à enquête comprend, outre les documents énumérés à l'article R. 11-19 dudit code, une notice accompagnée des plans nécessaires précisant les dispositions prévues pour assurer :

- le désenclavement des parcelles que la réalisation de la voie doit priver d'accès, lorsqu'il s'agit de la construction d'une route express ;
- le rétablissement de la desserte des parcelles privées du droit d'accès à la voie, lorsqu'il s'agit de conférer le caractère de route express à une voie ou section de voie existante.

Dans ce dernier cas, un plan est approuvé dans les formes prévues pour les plans d'alignement des voies de la catégorie domaniale à laquelle appartient la route express (art. R. 151-4 du code de la voirie routière).

A dater de la publication du décret conférant à une voie ou section de voie, le caractère de voies express, aucun accès ne peut être créé ou modifié par les riverains.

L'aménagement des points d'accès nouveaux et la suppression des points d'accès existants peuvent être autorisés par arrêté ministériel pris après enquête publique et avis des collectivités locales intéressées, sans préjudice de l'application des règles d'urbanisme prévues notamment aux articles L. 121-1 et suivants du code de l'urbanisme.

Si la création ou la suppression des points d'accès sur une route express existante n'est pas compatible avec les prescriptions d'un plan d'occupation des sols rendu public ou approuvé, l'enquête doit porter, à la fois, sur l'utilité de l'aménagement projeté et sur la modification du plan. La décision concernant les accès ne peut être prise qu'après l'approbation de la modification du plan d'occupation des sols (art. R. 151-5 du code de la voirie routière).

Le retrait du caractère de route express est décidé par décret pris dans les mêmes conditions que celui conférant ce caractère (art. R. 151-6 du code de la voirie routière). Toutefois, le dossier soumis à enquête publique ne comprend que les documents suivants :

- une notice explicative ;
- un plan de situation ;
- un plan général de la route indiquant les limites entre lesquelles le caractère de route express sera supprimé.

Déviations d'agglomérations

Dans le cas de déviation d'une route à grande circulation, au sens du code de la route, s'il y a lieu à expropriation, l'enquête publique est effectuée dans les mêmes formes que pour la création des voies express (art. R. 152-2 du code de la voirie routière) (1). Le dossier soumis à enquête comprend les mêmes documents, exception faite de la liste des catégories de véhicules et d'usagers qui sont en permanence interdits sur la voie express.

L'enquête parcellaire est effectuée dans les mêmes conditions que pour la création de voies express (art. R. 152-2 du code de la voirie routière).

B. - INDEMNISATION

Aucune indemnisation n'est prévue.

(1) Les déviations de routes nationales ou locales ne nécessitant pas l'intervention d'un décret en Conseil d'Etat, le préfet reste compétent pour déclarer l'utilité publique du projet de déviation (tribunal administratif de Nantes, 7 mai 1975, « Les amis des sites de la région de Mesquer » : rec., p. 718 ; Conseil d'Etat, consorts Tacher et autres, req. n° 4523 et 4524).

EL₁₁

C. - PUBLICITÉ

Publication au *Journal officiel* du décret pris en Conseil d'Etat conférant le caractère de route express à une voie existante ou à créer.

Publication au *Journal officiel* du décret approuvant les déviations de routes nationales ou locales.

Publication au *Journal officiel* de l'arrêté ministériel autorisant l'aménagement des points d'accès nouveaux et la suppression des points d'accès existants des routes express ou des déviations d'agglomérations.

Eventuellement celle inhérente à la procédure d'expropriation.

III. - EFFETS DE LA SERVITUDE

A. - PRÉROGATIVES DE LA PUISSANCE PUBLIQUE

1° Prérogatives exercées directement par la puissance publique

Possibilité dans le décret (en Conseil d'Etat) de classement d'interdire, sur tout ou partie d'une route express, l'accès de certaines catégories d'usagers ou de véhicules (art. R. 151-2 du code de la voirie routière). Le préfet peut interdire les leçons de conduite automobile, les essais de véhicule ou de châssis, les courses, épreuves ou compétitions sportives (art. 7 du décret n° 70-759 du 18 août 1970 non codifié dans le code de la voirie routière).

Possibilité pour l'administration de faire supprimer aux frais des propriétaires riverains, les accès créés par ces derniers, sur les voies ou sections de voie, après la publication du décret leur conférant le caractère de voies express ou encore après leur incorporation dans une déviation.

Possibilité pour l'administration de faire supprimer toutes publicités lumineuses ou non, visibles des routes express et situées :

- soit hors agglomération et implantées dans une zone de 200 mètres de largeur calculée à partir du bord extérieur de chaque chaussée de ces routes express ou encore, celles qui au-delà de cette zone n'auraient pas fait l'objet d'une autorisation préfectorale ou seraient contraires aux prescriptions de l'arrêté interministériel qui les régleme ;

- soit à l'intérieur des agglomérations et non conformes aux prescriptions de l'arrêté conjoint du ministère de l'intérieur et du ministre chargé de l'équipement qui les régleme.

2° Obligations de faire imposées au propriétaire

Obligation pour les propriétaires riverains de procéder à leurs frais à la suppression des accès qu'ils ont établis, sur les voies ou sections de voie, après la publication du décret leur conférant le caractère de route express. Il en est de même, pour les accès établis sur une voie ou section de voie, après leur incorporation dans une déviation.

Obligation pour les propriétaires riverains de demander une autorisation préfectorale pour l'installation de toute publicité lumineuse ou non, visible des routes express et située là où elle reste possible, c'est-à-dire au-delà de la zone de 200 mètres de largeur calculée à partir du bord extérieur de chaque chaussée des voies express.

Obligation pour les propriétaires de procéder, sur injonction de l'administration, à la suppression des panneaux publicitaires lumineux ou non, visibles des voies express et implantés irrégulièrement.

B. - LIMITATIONS AU DROIT D'UTILISER LE SOL

1° Obligations passives

Interdiction pour les riverains de créer ou de modifier les accès des voies ou sections de voie, à dater soit de la publication du décret leur conférant le caractère de routes express, soit à dater de leur incorporation dans une déviation. Les interdictions applicables aux accès existants ne peuvent entrer en vigueur qu'après rétablissement de la desserte des parcelles intéressées (art. L. 151-3 et L. 152-2 du code de la voirie routière).

EL₁₁

Interdiction pour les riverains d'implanter hors agglomération toute publicité lumineuse ou non, visible des voies express et située dans une zone de 200 mètres de largeur calculée à partir du bord extérieur de chaque chaussée des dites voies express, et au-delà de cette zone, sans avoir obtenu préalablement une autorisation préfectorale (art. L. 151-3 et 9 du décret n° 76-148 du 11 février 1976) (1).

Interdiction pour les riverains d'implanter en agglomération, toute publicité lumineuse ou non, visible des voies express et non conforme à la réglementation édictée par un arrêté conjoint du ministre de l'intérieur et du ministre de l'équipement et du logement pris à cet effet (art. L. 151-3 du code de la voirie routière).

Ces interdictions ne visent pas les panneaux destinés à l'information touristique des usagers, ni ceux qui signalent la présence d'établissements autorisés sur les emprises du domaine public (décret n° 76-148 du 11 février 1976).

2° Droits résiduels du propriétaire

Néant.

(1) Le décret n° 76-148 du 11 février 1976 relatif à la publicité a abrogé dans son article 16 l'article 8 du décret du 18 août 1970.



HYDROCARBURES LIQUIDES

I. - GÉNÉRALITÉS

Servitudes relatives à la construction et à l'exploitation de pipelines d'intérêt général destinés au transport d'hydrocarbures liquides ou liquéfiés sous pression.

Loi de finances n° 58-336 du 29 mars 1958 modifiée (art. 11).

Décret n° 59-645 du 16 mai 1959 modifié portant règlement d'administration publique pour l'application de l'article 11 de la loi précitée, et notamment ses articles 15 et 16.

Ministère de l'industrie et de l'aménagement du territoire (direction de l'énergie et des matières premières, direction des hydrocarbures).

II. - PROCÉDURE D'INSTITUTION

A. - PROCÉDURE

(Art. 9 à 14 inclus du décret du 16 mai 1959)

Procédure amiable permettant au bénéficiaire, dès l'insertion au Journal officiel du décret autorisant la construction et l'exploitation d'une conduite d'hydrocarbure, d'entreprendre :

- soit l'acquisition des terrains privés nécessaires à la construction et à l'exploitation de la conduite et des installations annexes ;

- soit la constitution sur ces terrains privés de servitudes de passage.

A défaut d'accord amiable, le ministre chargé des carburants peut poursuivre, pour le compte du bénéficiaire de l'autorisation, les acquisitions ou la constitution des servitudes dans les conditions prévues par la réglementation sur l'expropriation pour cause d'utilité publique.

La déclaration d'utilité publique des opérations est, sur le rapport du ministre chargé des carburants, prononcée par décret après avis du Conseil d'Etat.

Le bénéficiaire de l'autorisation provoque l'ouverture d'une enquête parcellaire, au cours de laquelle les propriétaires des terrains à frapper de servitudes font connaître s'ils acceptent l'établissement de celles-ci ou s'ils demandent l'expropriation des terrains concernés. »

L'arrêté de cessibilité intervenant au vu des résultats de l'enquête parcellaire, détermine les parcelles frappées des servitudes et celles devant être cédées.

A défaut d'accord, le juge compétent prononce les expropriations ou décide l'établissement des servitudes conformément à l'arrêté de cessibilité.

Les propriétaires disposent d'un délai d'un an à dater de la décision judiciaire établissant les servitudes pour demander l'expropriation des terrains concernés.

B. – INDEMNISATION

(Art. 20 à 22 inclus du décret du 16 mai 1959)

Indemnisation résultant de l'institution de la servitude

L'indemnité, due en raison de l'établissement de la servitude correspond à la réduction permanente du droit des propriétaires des terrains grèvés.

A défaut d'accord amiable, la détermination définitive du montant des indemnités se poursuit conformément aux règles relatives à l'expropriation pour cause d'utilité publique.



Indemnisation résultant de l'exécution de travaux sur les terrains grevés de servitudes

L'exécution des travaux sur les terrains grevés de servitudes doit être précédé d'une visite des lieux par l'ingénieur en chef du contrôle technique ou son délégué, en présence des représentants respectifs du bénéficiaire et des propriétaires, ou si tel est le cas, des personnes qui exploitent les terrains grevés ; il est dressé un procès verbal qui doit fournir des éléments nécessaires pour apprécier le dommage ultérieur.

L'indemnité due à raison des dommages causés par les travaux, est à la charge du bénéficiaire ; elle est déterminée à l'amiable ou à défaut, par le tribunal administratif. La demande d'indemnité doit être présentée au plus tard dans les deux ans à dater du moment où ont cessé les faits constitutifs du dommage.

C. - PUBLICITÉ

Notification aux propriétaires intéressés, de l'arrêté de cessibilité dans les conditions prévues par l'article L. 13-2 du code de l'expropriation pour cause d'utilité publique.

Publication de l'arrêté de cessibilité, par voie d'affiche dans les communes intéressées et insertion dans un ou des journaux publiés dans le département (art. L. 13-2 et R. 11-20 du code de l'expropriation pour cause d'utilité publique).

III. - EFFETS DE LA SERVITUDE

A. - PRÉROGATIVES DE LA PUISSANCE PUBLIQUE

1° Prérogatives exercées directement par la puissance publique

(Art. 15 du décret du 16 mai 1959)

Possibilité pour le bénéficiaire d'enfouir dans une bande de terrain de 5 mètres de largeur une ou plusieurs canalisations avec leurs accessoires techniques et les conducteurs électriques nécessaires, à 0,60 mètre au moins de profondeur (distance calculée entre la génératrice supérieure des canalisations et la surface du sol).

Possibilité pour le bénéficiaire de construire en limite des parcelles cadastrales, les bornes de délimitation et les ouvrages de moins de 1 mètre carré de surface nécessaires au fonctionnement de la conduite.

Possibilité pour le bénéficiaire et les agents de contrôle d'accéder en tout temps dans une bande de 20 mètres maximum fixée par le décret déclarant d'utilité publique et comprenant la bande des 5 mètres, pour la surveillance et éventuellement l'exécution des travaux de réparation de la conduite.

Possibilité pour le bénéficiaire d'essarter tous les arbres et arbustes dans la bande de 5 mètres en terrain non forestier et de 20 mètres maximum en terrain forestier.

2° Obligations de faire imposées au propriétaire

Néant.

B. - LIMITATIONS AU DROIT D'UTILISER LE SOL

1° Obligations passives

(Art. 16 du décret du 16 mai 1959)

Obligation pour les propriétaires de réserver le libre passage des agents chargés de la surveillance et de l'entretien de la conduite, ainsi que des agents de contrôle dans la bande de 20 mètres maximum fixée par le décret déclarant d'utilité publique.



Interdiction pour les propriétaires de tout acte pouvant nuire au bon fonctionnement, à l'entretien et à la conservation de l'ouvrage, et notamment d'effectuer toute plantation d'arbres ou d'arbustes dans la bande des 5 mètres en zone non forestière ou de 20 mètres maximum en zone forestière.

Interdiction pour les propriétaires d'effectuer dans la bande des 5 mètres des constructions durables et des façons culturales à plus de 0,60 mètre de profondeur ou à une profondeur moindre s'il y a dérogation administrative.

2° Droits résiduels du propriétaire

(Art. 17 du décret du 16 mai 1959)

Possibilité pour le propriétaire de demander dans un délai de un an, à dater de la décision judiciaire d'institution des servitudes, l'expropriation des terrains intéressés.

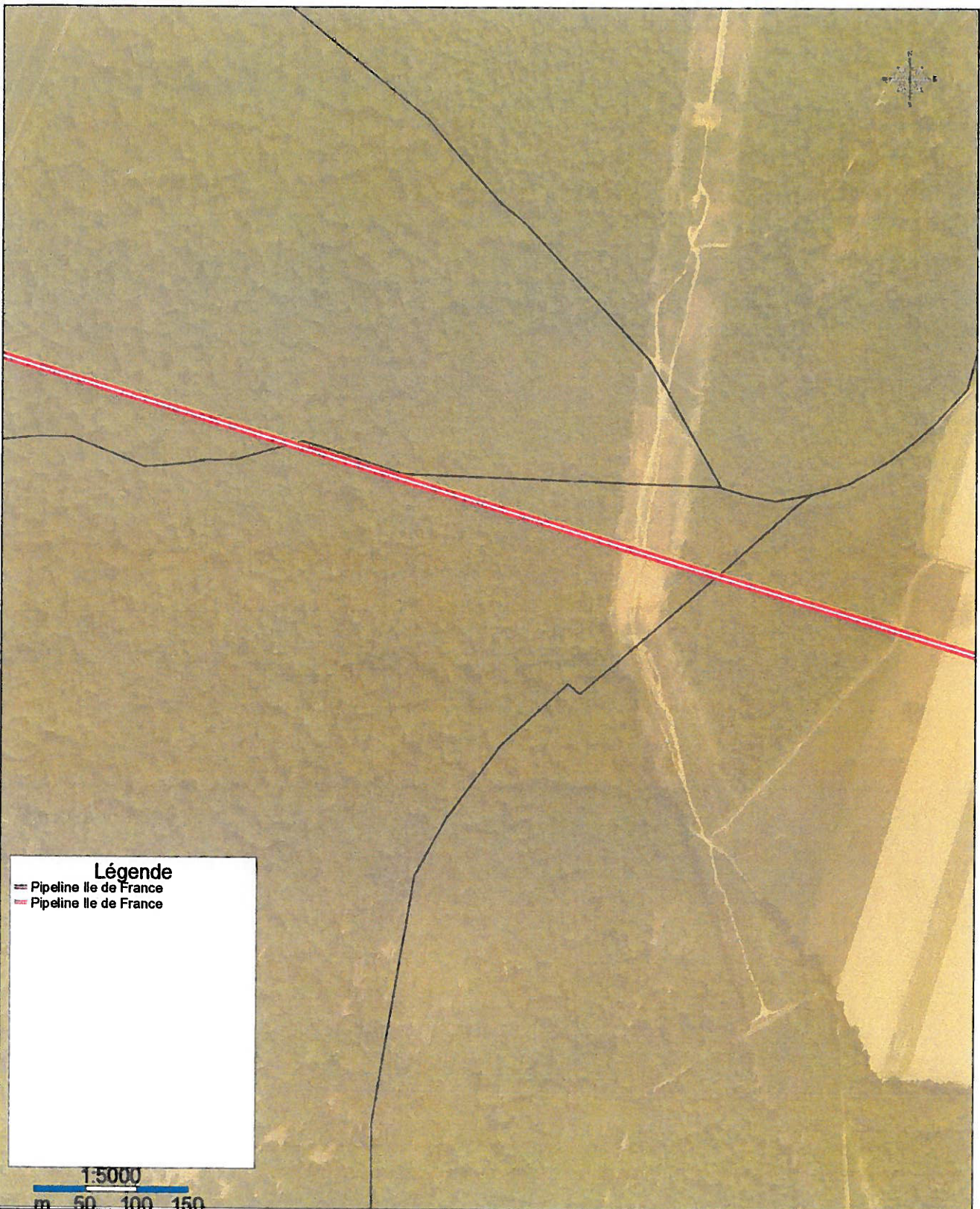
Si, par suite de circonstances nouvelles, l'institution des servitudes vient à rendre impossible l'utilisation normale des terrains, possibilité à toute époque pour les propriétaires, de demander l'expropriation des terrains intéressés.



TOTAL TOTAL, Pipeline de l'Ile de France
Etablissement Pétrolier de Gargenville

Tel : 01 30 98 53 50, Fax : 01 30 98 53 32

BRUYERES LE CHATEL



Edition graphique issue d'un plan de détail informatisé qui peut être modifié sans préavis ; elle ne peut être ni reproduite ni communiquée à des tiers ni utilisée à des fins commerciales sans autorisation spécifique du Transporteur, TOTAL, Pipeline de l'Ile de France.

La position mentionnée ne permet pas la localisation précise sur le terrain des canalisations et ne permet pas de s'affranchir des obligations réglementaires relatives aux interventions à proximité d'ouvrages enterrés (Décret N°2011-1241 du 5 Octobre 2011 relatif à l'exécution de travaux à proximité de certains ouvrages souterrains, aériens ou subaquatiques de transport ou de distribution). Depuis le 1er Juillet 2012, vous avez l'obligation de consulter le nouveau téléservice www.reseaux-et-canalizations.gouv.fr.

HYDROCARBURES LIQUIDES

I - GENERALITES

Servitudes concernant les hydrocarbures liquides ou liquéfiés sous pression.

Relatives à la construction et à l'exploitation de pipelines d'intérêt général.

Loi de Finances N° 58-336 du 29 mars 1958.

Décret N° 59-645 du 16 mai 1959 (Article 15) portant règlement d'administration publique pour l'application de l'Article 11 de la loi précitée.

Ministère du Développement industriel et scientifique, Direction des Carburants.

II - EFFETS DE LA SERVITUDE

A. *PREROGATIVES DE LA PUISSANCE PUBLIQUE*

- 1) Prerogatives exercées directement par la puissance publique (Article 15 du Décret du 16 mai 1959).

Possibilité pour le bénéficiaire d'enfouir dans une bande de terrain de 5 mètres de largeur, une ou plusieurs canalisations avec leurs accessoires techniques et les conducteurs électriques nécessaires, à 0,80 mètre au moins de profondeur (distance calculée entre la génératrice supérieure des canalisations et la surface du sol).

Possibilité pour le bénéficiaire de construire en limite des parcelles cadastrales, les bornes de délimitation, et les ouvrages de moins de 1 mètre carré de surface nécessaires au fonctionnement de la conduite.

Possibilité pour le bénéficiaire d'essarter et d'élaguer tous les arbres dans la bande des 5 mètres en terrain non forestier, et dans la bande des 20 mètres maximum en terrain forestier.

Possibilité pour le bénéficiaire et les agents de contrôle d'accéder en tout temps dans une bande de 20 mètres maximum comprenant la bande de 5 mètres pour la surveillance, et éventuellement l'exécution des travaux de réparation de la conduite.

B. LIMITATION AU DROIT D'UTILISER LE SOL

- 1) Obligations passives
(Article 16 du Décret du 16 mai 1959).

Obligation pour les propriétaires de réserver le libre passage des agents chargés de la surveillance et de l'entretien de la conduite, ainsi que des agents de contrôle.

Obligation pour les propriétaires de s'abstenir de nuire au bon fonctionnement, à l'entretien, à la conservation de l'ouvrage et notamment d'effectuer toute plantation d'arbres, ou arbustes dans la bande des 5 mètres ordinaire, ou celle des 20 mètres en zone forestière.

Interdiction pour les propriétaires d'effectuer dans la bande des 5 mètres des constructions durables, et des façons culturales à plus de 0,60 mètre de profondeur ou à une profondeur moindre s'il y a dérogation administrative.

ANNEXES DICT / DR

Les dispositions contenues dans le présent document constituent des RECOMMANDATIONS qui ne présentent aucun caractère exhaustif et qui ne sauraient de quelque manière que ce soit se substituer ou modifier les obligations de l'entreprise chargée de l'exécution des travaux, que ces obligations aient pour origine la réglementation en vigueur, les règles de l'art ou les documents contractuels qui le lient au maître d'ouvrage.

Il incombe en conséquence à cette entreprise - et ce nonobstant la présence éventuelle d'un agent du TOTAL sur les lieux - de prendre, sous sa responsabilité, toutes mesures appropriées en vue de sauvegarder la sécurité des personnes et la protection de l'oléoduc.

Avant travaux :

Une demande de renseignement ou/et une déclaration d'intervention de travaux est à établir par toute personne physique ou morale qui envisage la réalisation de travaux et notamment le maître d'ouvrage ou le maître d'œuvre s'il en existe un.

Les renseignements fournis devront être transmis aux entreprises qui seront chargées de l'exécution des travaux, y compris les entreprises sous-traitantes ou membre d'un groupement d'entreprise.

Précaution à prendre avant travaux :

Un balisage spécifique du pipeline de l'Ile de France devra être effectué par notre surveillant de pipeline.

Le repérage de la canalisation est indispensable est doit être effectué de la manière suivante :

- Ce repérage doit être exécuté au moyen d'un détecteur de canalisation par un agent TOTAL et complété par des sondages effectués manuellement en sa présence par l'entreprise.
- A cet effet, un rendez-vous préalable doit être fixé avec le surveillant TOTAL notamment par téléphone, et dans un délai de 72 heures au minimum avant la réalisation des travaux de repérage.
- Le balisage mis en place par l'entreprise en présence du surveillant TOTAL devra être maintenu en place pendant toute la durée du chantier.
- L'attention de l'entreprise chargée des travaux est appelée sur le fait que les plans de pose de la canalisation consultés en Mairie ou communiqués par TOTAL n'ont qu'une valeur indicative, destinés à situer approximativement la canalisation et à en faciliter le repérage qui doit, en tout état de cause, être effectué dans les conditions précitées.



Surveillance des travaux :

Les travaux seront surveillés par un agent de la société TOTAL. Le responsable des travaux sera tenu d'appliquer les mesures qui lui seront indiquées par cet agent.

Si lors de l'exécution des tranchées, un accident quelconque se produisait (affaissement, arrachement du revêtement, déformation du tube à la suite d'un choc etc....) le service d'exploitation devra être prévenu immédiatement au :

Numéro d'urgence : 01.30.92.28.40

Salle de contrôle : 01.30.98.53.58

Les représentants TOTAL devront participer aux réunions de chantier et plus particulièrement à celles où l'ouvrage pipeline sera concerné, notamment pour les travaux de voiries et de réseaux.

Les comptes rendus de réunion devront impérativement être adressés à TOTAL.

Domage :

Il est précisé que la surveillance de l'agent TOTAL ne saurait en aucun cas dégager la responsabilité de l'entrepreneur si des détériorations étaient constatées sur le pipeline.

Les dépenses occasionnées par la mise en œuvre des moyens indiqués dans les règles à observer pour l'exécution des travaux sont à la charge du responsable des travaux, ainsi que les frais éventuels de remise en état de notre ouvrage.

Précaution à prendre pendant travaux :

Croisement par un ouvrage tiers :

L'entrepreneur localisera l'emplacement de chaque point de croisement avec l'ouvrage TOTAL, à chacun de ces points, une fouille sera ouverte pour mettre à jour notre ouvrage et confirmer sa profondeur, le mode de franchissement à retenir (par-dessus ou par-dessous) et la protection à assurer.

En règle générale, le croisement se fera par le dessous.



Les intervalles à assurer entre les génératrices seront conformes au tableau ci-après :

| NATURE DE L'OUVRAGE | VALEUR MINI |
|--|-------------|
| Câbles télécommunications | 0,40 m |
| Canalisation non métallique de produits non combustibles | 0,40 m |
| Câbles électriques | 0,40 m |
| Canalisations métalliques de produits non combustibles | 0,40 m |
| Canalisations métalliques de produits combustibles | 0,60 m |

Protections à appliquer sur la conduite :

Lors d'un croisement de tuyauteries entre elles ou avec des câbles, une protection sera posée au-dessus de l'ouvrage existant et de l'ouvrage à poser.

Cette protection appelée dispositif avertisseur sera constitué par un grillage plastique de largeur 0,50 m posé 0,20 m au-dessus des tuyauteries et d'une longueur de 3 mètres de part et d'autre du ou des points de croisements. (voir plans en annexe).

Dans le cas du croisement de deux pipelines métalliques, l'épaisseur d'enrobage sera doublée sur l'ouvrage existant et sur l'ouvrage à poser, si la hauteur de recouvrement ou la distance entre génératrices des pipes, ne peut être respectée.

Ce renforcement s'étendra sur 3 mètres de part et d'autre du ou des points de croisements.

Dans le cas d'un croisement avec une ligne électrique (BT/MT) ou d'une ligne de télécommunications, le revêtement de la conduite doit être renforcé sur 3 mètres de part et d'autre du croisement, même si les distances énoncées précédemment sont respectées.

Dans le cas de conduites sous protection cathodiques, des mesures contradictoires devront être faites en commun avec le service MSE/PLIF afin de définir les solutions à envisager pour éviter les interférences éventuelles.

La présence de notre oléoduc en terrain privé n'est en principe signalée par aucun dispositif avertisseur ou protecteur ; dans le domaine public, ce dispositif peut ne pas exister. Ceci doit inciter le responsable du chantier et le personnel de l'entreprise à la vigilance.

Lorsque la canalisation reste découverte, un gardiennage pourra être imposé par le surveillant de ligne à la charge de l'intervenant.



Remblaiement :

Les remblais seront exécutés en évitant la présence d'éléments durs au contact du revêtement et par couches de 0,2 m damées.

Ce comblement doit être fait avec soin afin d'éviter tout affaissement pouvant provoquer des contraintes supplémentaires sur la canalisation.

Dans la mesure du possible, le pipeline sera protégé par du sable jusqu'au dispositif avertisseur, c'est à dire 0,20 m au-dessus de la génératrice supérieure.

L'entrepreneur avertira en temps utile TOTAL afin qu'un agent puisse constater l'état de l'ouvrage avant remblai et assister aux opérations de remblaiement, si le remblaiement est effectué sans en avertir TOTAL celui-ci demandera la réouverture des tranchées à l'entrepreneur.

Réparation de l'enrobage en cas de dégradations :

La réparation s'effectuera de la façon suivante :

- Enlèvement de l'enrobage sur une longueur minimal de 10 cm de part et d'autre de la zone intéressée.
- Grattage et brossage de la tuyauterie, visite et inspection.
- Réfection de l'enrobage soit :
 - Un primaire d'accrochage liquide appliqué à froid
 - Un émail appliqué à chaud
 - Une enveloppe de voile de verre noyé dans l'émail ci-dessus
 - Recouvrement 13 mm minimum
- Contrôle au balais électrique sous une tension alternative de 10 000 volts.

Dans tous les cas les jonctions avec l'enrobage existant devront être particulièrement soignées et vérifiées afin que la continuité et la tenue du revêtement ne soient pas altérées.

L'épaisseur totale du revêtement achevé, ne devra en aucun point être inférieure à 3 mm.

L'enveloppe de voile de verre ne devra en aucun point rester apparente, mais devra être recouverte d'au moins 1 mm d'émail.

Travaux réalisés à l'aide d'engins mécaniques ou d'explosifs

La personne physique ou morale qui désire entreprendre les travaux devra préciser au service TOTAL :

- les travaux à réaliser
- les engins employés et la nature des opérations qu'ils doivent effectuer
- les lieux de passage



Tout travail de terrassement devra être exécuté entièrement à la main dans une zone d'un mètre de part et d'autre de la canalisation afin qu'il ne soit pas porté atteinte à l'ouvrage.

Interdiction formelle d'utiliser des explosifs

L'emploi du feu ou le dégagement d'une forte chaleur est interdit à proximité de la canalisation non protégée par un écran suffisant, la mise en place d'un tel écran incombant à l'entreprise intervenante.

Tout travail de terrassement d'approche devra être exécuté avec un godet sans dents.

Interdiction absolue de circuler avec des engins de plus de 3,5 tonnes autres que des véhicules légers (tourisme, camionnettes et tracteurs agricoles) au-dessus de la canalisation.

Si toutefois, l'importance du chantier impose une circulation d'engins lourds, la canalisation devra être protégée aux frais de l'entreprise intervenante (dalle béton ou béton maigre).

La zone d'autorisation de circuler sera alors repérée et celle d'interdiction délimitée selon les prescriptions TOTAL.

Le responsable du travail devra prendre en compte avant et pendant la durée des travaux, les facteurs extérieurs pouvant influencer défavorablement la bonne exécution des travaux :

- infiltration d'eau
- eaux pluviales
- les charges situées à proximité immédiate de l'excavation

Les travaux de compactage par vibrations sont strictement interdits dans une bande de 50 mètres de part et d'autre de la canalisation, sauf accord de TOTAL France et après étude technique.

NOTA : LE SEUIL MAXIMUM DES VIBRATIONS ADMISSIBLE EST DE 50 mm/s POUR UNE CANALISATION EN ACIER.

Pour éviter les éboulements, il sera nécessaire d'étayer les fouilles selon les règles de l'art.



En tout état de cause, il est interdit, sauf accord du service TOTAL de comprimer ou décompresser le sol autour des conduites, par des travaux, des ouvrages ou des efforts exercés sur le terrain.

Si une anomalie était constatée lors de l'exécution des travaux, TOTAL se donne le droit d'arrêter ceux-ci.

TOTAL n'autorisera la reprise qu'après que les dispositions supprimant l'anomalie constatée, aient été acceptées par TOTAL MSE/PLIF.

Travaux agricoles :

Pour les travaux agricoles courants un passage régulier et normal d'un engin agricole (même de plus de 3,5 tonnes) au droit du pipeline ne nécessite pas l'établissement d'une DICT.

Pour les travaux agricoles spéciaux (drainage, sous solage, nivellement, débardage, etc ...) une DICT sera nécessaire.

Modification de l'environnement :

Si le profil du terrain naturel doit être modifié, l'entreprise en informera TOTAL, la charge mesurée entre le sol et la génératrice supérieure de la canalisation sera dans tous les cas supérieure à 0,80 m.

Une protection de la canalisation sera nécessaire suivant le standard et soumise à l'agrément de TOTAL lorsque :

- Une route ou un chemin sera construit, élargi ou approfondi, au-dessus de la canalisation existante.
- Pour toute partie de la canalisation où il est démontré que la cote de charge de 0,80 m est impossible à conserver.

Il est strictement interdit d'effectuer toutes constructions soumises à un permis de construire, mais aussi les habitations légères de loisirs telles que les abris de chasse, de pêche et de jardin ainsi que les plantations d'arbres ou arbustes, ou toutes autres constructions légères dans la bande des 5 mètres non aedificandi.

Accès à l'ouvrage :

L'accès au pipeline doit être maintenu libre, pendant toute la durée des travaux 24 h/24.

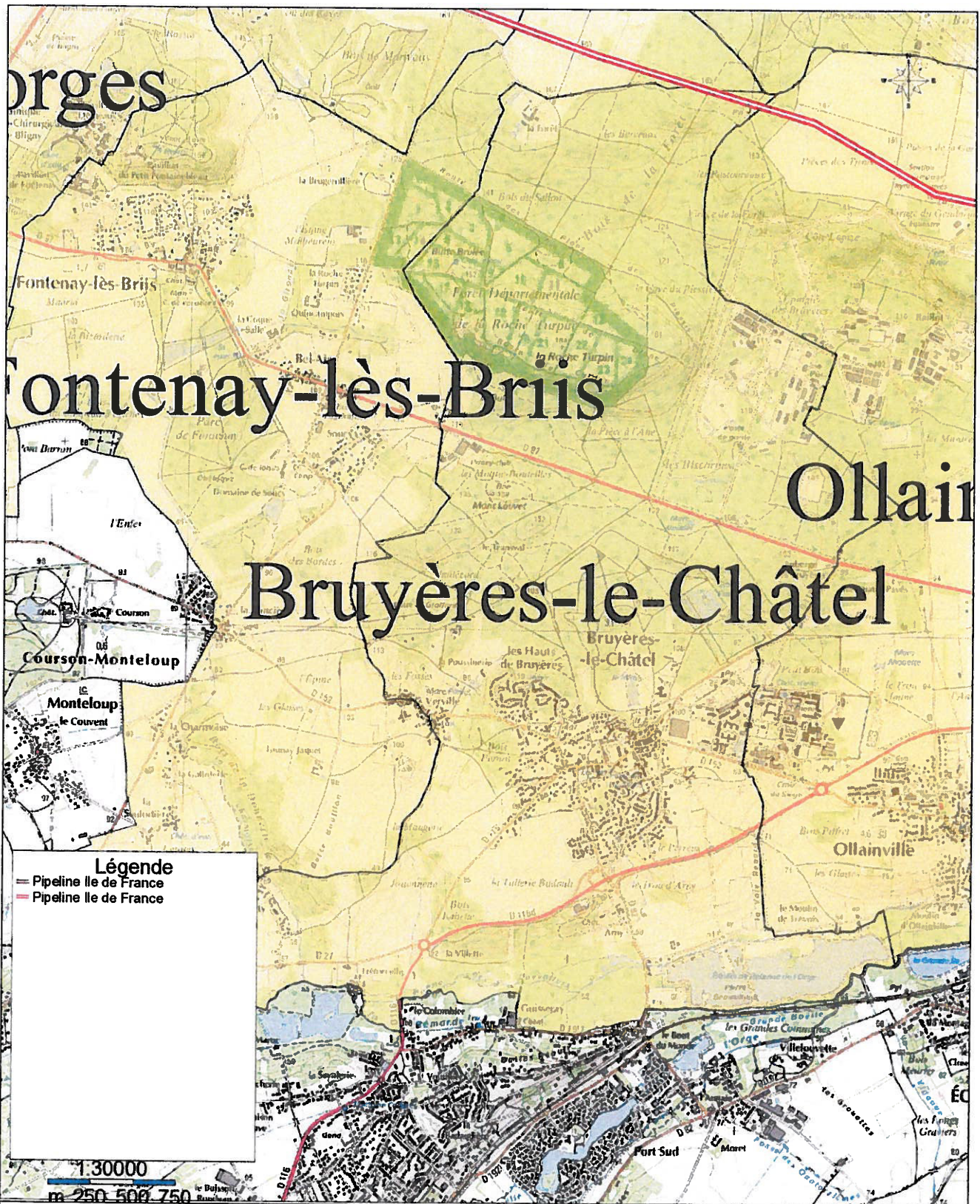




TOTAL TOTAL, Pipeline de l'Île de France
Etablissement Pétrolier de Gargenville

Tel : 01 30 98 53 50, Fax : 01 30 98 53 32

BRUYERES LE CHATEL



Édition graphique issue d'un plan de détail informatisé qui peut être modifié sans préavis ; elle ne peut être ni reproduite ni communiquée à des tiers ni utilisée à des fins commerciales sans autorisation spécifique du Transporteur, TOTAL, Pipeline de l'Île de France.

La position mentionnée ne permet pas la localisation précise sur le terrain des canalisations et ne permet pas de s'affranchir des obligations réglementaires relatives aux interventions à proximité d'ouvrages enterrés (Décret N°2011-1241 du 5 Octobre 2011 relatif à l'exécution de travaux à proximité de certains ouvrages souterrains, aériens ou subaquatiques de transport ou de distribution). Depuis le 1er Juillet 2012, vous avez l'obligation de consulter le nouveau téléservice www.reseaux-et-canalisation.gouv.fr.



GAZ

I. - GÉNÉRALITÉS

Servitudes relatives à l'établissement des canalisations de transport et de distribution de gaz.

Servitudes d'ancrage, d'appui, de passage sur les terrains non bâtis, non fermés ou clos de murs ou de clôtures équivalentes.

Loi du 15 juin 1906 (art. 12) modifiée par les lois du 19 juillet 1922, du 13 juillet 1925 (art. 298) et du 4 juillet 1935, les décrets du 27 décembre 1925, 17 juin et 12 novembre 1958 et n° 67-885 du 6 octobre 1967.

Article 35 de la loi n° 46-628 du 8 avril 1946 sur la nationalisation de l'électricité et du gaz.

Ordonnance n° 58-997 du 23 octobre 1958 (art. 60) relative à l'expropriation portant modification de l'article 35 de la loi n° 46-628 du 8 avril 1946.

Décret n° 67-886 du 6 octobre 1967 sur les conventions amiables portant reconnaissance des servitudes de l'article 12 de la loi du 15 juin 1906 et confiant au juge de l'expropriation la détermination des indemnités dues pour imposition des servitudes.

Décret n° 85-1108 du 15 octobre 1985 relatif au régime des transports de gaz combustibles par canalisations abrogeant le décret n° 64-81 du 23 janvier 1964.

Décret n° 85-1109 du 15 octobre 1985 modifiant le décret n° 70-492 du 11 juin 1970 pris pour l'application de l'article 35 modifié de la loi du 8 avril 1946 concernant la procédure de déclaration d'utilité publique des travaux d'électricité et de gaz qui ne nécessitent que l'établissement de servitudes ainsi que des conditions d'établissement desdites servitudes.

Ministère de l'industrie et de l'aménagement du territoire (direction générale de l'énergie et des matières premières, direction du gaz et de l'électricité et du charbon).

II. - PROCÉDURE D'INSTITUTION

A. - PROCÉDURE

Les servitudes d'ancrage, d'appui, de passage sur les terrains non bâtis, non fermés ou clos de murs ou de clôtures équivalentes bénéficient aux ouvrages déclarés d'utilité publique (art. 35 de la loi du 8 avril 1946) à savoir :

- canalisations de transport de gaz et installations de stockage souterrain de gaz combustible ;
- canalisations de distribution de gaz et installations de stockage en surface annexes de la distribution.

La déclaration d'utilité publique en vue de l'exercice des servitudes, sans recours à l'expropriation, est obtenue conformément aux dispositions du chapitre III du décret n° 85-1109 du 15 octobre 1985. Elle est prononcée soit par arrêté préfectoral ou arrêté conjoint des préfets des départements intéressés, soit par arrêté du ministre chargé du gaz ou par arrêté conjoint du ministre chargé du gaz et du ministre chargé de l'urbanisme, selon les modalités fixées par l'article 9 du décret n° 85-1109 du 15 octobre 1985.

La procédure d'établissement des servitudes est définie par le décret du 11 juin 1970 en son titre II.

A défaut d'accord amiable, le distributeur adresse au préfet, par l'intermédiaire de l'ingénieur chargé du contrôle, une requête pour l'application des servitudes, accompagnée d'un plan et d'un état parcellaire indiquant les propriétés qui doivent être atteintes par les servitudes. Le préfet prescrit alors une enquête publique dont le dossier est transmis aux maires des communes intéressées et notifié au demandeur. Les maires intéressés donnent avis de l'ouverture de l'enquête et notifient aux propriétaires concernés, les travaux projetés (art. 13 du décret du 11 juin 1970).

Le demandeur après avoir eu connaissance des observations présentées au cours de l'enquête, arrête définitivement son projet, lequel est transmis avec l'ensemble du dossier au préfet, qui institue par arrêté les servitudes que le demandeur est autorisé à exercer après l'accomplissement des formalités de publicité mentionnées à l'article 18 du décret du 11 juin 1970 et visées ci-dessous en C.

Remarque : dans la plupart des cas, il est passé entre le concessionnaire et les propriétaires intéressés des conventions de servitudes amiables. Ces conventions remplacent les formalités mentionnées ci-dessus et produisent les mêmes effets que l'arrêté préfectoral d'approbation du projet de détail des tracés (art. 1^{er} du décret n° 67-886 du 6 octobre 1967).

B. - INDEMNISATION

Des indemnités ne sont dues que s'il y a eu préjudice; Elles sont versées au propriétaire ou à l'exploitant pour le dédommager des troubles temporaires qu'il doit subir pendant l'exécution des travaux de pose. Si le propriétaire lorsqu'il est distinct de l'exploitant, ou l'exploitant lui-même, peut faire valablement état d'un préjudice permanent, une indemnité lui sera également versée. En fait, les canalisations de gaz une fois posée n'entraînent pratiquement aucun dommage permanent en dehors d'un droit de surveillance dont dispose le transporteur ou le distributeur (qui s'exerce environ une fois par an).

Les indemnités sont versées en une seule fois.

En cas de litige, l'indemnité est fixée par le juge de l'expropriation, conformément aux articles 2 et 3 du décret du 6 octobre 1967 (art. 20 du décret du 11 juin 1970).

Elles sont à la charge du transporteur ou du distributeur.

C. - PUBLICITÉ

Se référer à la même rubrique de la fiche « électricité ».

III. - EFFETS DE LA SERVITUDE

A. - PRÉROGATIVES DE LA PUISSANCE PUBLIQUE

1° Prérogatives exercées directement par la puissance publique

Droit pour le bénéficiaire d'établir à demeure des canalisations souterraines sur des terrains privés non bâtis qui ne sont pas fermés de murs ou autres clôtures équivalentes.

Droit pour le bénéficiaire de procéder à des abattages d'arbres ou à des élagages de branches lors de la pose des conduites.

2° Obligations de faire imposées au propriétaire

Néant.

B. - LIMITATIONS AU DROIT D'UTILISER LE SOL

1° Obligations passives

Obligation pour les propriétaires de réserver le libre passage et l'accès aux agents de l'entreprise exploitante pour la pose, l'entretien et la surveillance des installations. Ce droit de passage ne doit être exercé qu'en cas de nécessité à des heures normales et après en avoir prévenu les intéressés, dans toute la mesure du possible.

2° Droits résiduels du propriétaire

Les propriétaires dont les terrains sont traversés par une canalisation de transport de gaz (servitude de passage) conservent le droit de les clore ou d'y élever des immeubles à condition toutefois d'en avertir l'exploitant.

En ce qui concerne plus particulièrement les travaux de terrassement, de fouilles, de forage ou d'enfoncement susceptibles de causer des dommages à des conduites de transport, leur exécution ne peut être effectuée que conformément aux dispositions d'un arrêté-type pris par le ministre de l'industrie.

I.3 GAZ : CANALISATION DE TRANSPORT DE GAZ

1- LISTE DES TEXTES LEGISLATIFS ET REGLEMENTAIRES AYANT INSTITUTE DES SERVITUDES A INSCRIRE AU P.L.U.

- ◆ **Loi du 15 juin 1906, article 12**, modifié par la loi du 4 juillet 1935, les décrets-lois du 17 juin et du 12 novembre 1938 et n° 67-885 du 6 octobre 1967 et par la loi n°2003-8 du 3 janvier 2003.
(version consolidée au 20/12/2003 suite à l'apparition de l'ordonnance n°2003-1216)
- ◆ **Article 35 de la loi n° 46-628 du 8 avril 1946** sur la nationalisation de l'électricité et du gaz, modifié par l'ordonnance n° 58-997 du 23 octobre 1958 (article 60) relative à l'expropriation.
(version consolidée au 08/12/2006 suite à l'apparition de la loi 2006-1253)
- ◆ **Décret n° 85-1108 du 15 octobre 1985 modifié** relatif au régime des transports de gaz combustibles par canalisation abrogeant le décret n° 64-81 du 23 janvier 1964 (Décrets modificatifs : N°95-494 du 25 avril 1995, N°2003-944 du 03/10/2003).
(version consolidée au 11 janvier 2006 suite à l'apparition du décret n° 2006-18)
- ◆ **Décret n° 67-886 du 6 octobre 1967** relatif aux conventions amiables, et leur conférant les mêmes effets que l'arrêté préfectoral d'approbation du tracé.
(version consolidé du 06 octobre 1967)
- ◆ **Arrêté du 11 mai 1970** complété et modifié par les arrêtés du 3 août 1977, 3 mars 1980 et 18 juin 2002 (*règlement de sécurité des ouvrages de transport de gaz combustibles par canalisation*).
Texte abrogé par l'arrêté ministériel du 4 août 2006 (cf. article 22) publié au JO du 15 septembre 2006. Ce texte, signé le 4 août 2006, est applicable à compter du 15/09/2006 date de sa parution au JO (cf article 22 de l'arrêté) et abroge l'arrêté du 11 mai 1970 modifié trois ans après la publication du nouvel arrêté, soit le 14 septembre 2009 (cf. article 23 de l'arrêté).
- ◆ **Décret n° 70-492 du 11 juin 1970** (modifié par les décrets n° 85-1109 du 15 octobre 1985 et n° 2003-999 du 14 octobre 2003) portant règlement d'administration publique pour l'application de l'article 35 modifié de la loi du 8 avril 1946 concernant la procédure de déclaration d'utilité publique des travaux d'électricité et de gaz qui ne nécessitent que l'établissement desdites servitudes.
(version consolidée au 22 août 2004 suite à l'apparition du décret n°2004-835)
- ◆ **Arrêté ministériel du 4 août 2006** portant règlement de la sécurité des canalisations de transport de gaz combustibles, d'hydrocarbures liquide ou liquéfiés et de produits chimiques.
- ◆ Circulaire du ministère charge de l'industrie en date du 24 décembre 2003 relative à l'application du décret n° 2003-944 du 03 octobre 2003 modifiant la réglementation relative au transport de gaz par canalisations.
- ◆ Circulaire du ministère charge de l'industrie en date du 24 décembre 2003 relative à l'application du décret n° 2003-999 du 14 octobre 2003 modifiant le décret n° 70-492 du 11 juin 1970, relatif à la procédure de déclaration d'utilité publique des travaux d'électricité et de gaz qui ne nécessitent que l'établissement de servitudes ainsi que les conditions d'établissement desdites servitudes.
- ◆ Circulaire du ministère charge de l'industrie n°2006-55 du 4 août 2006 relative au porter à connaissance à fournir dans le cadre de l'établissement des documents d'urbanisme en matière de canalisations de transport de matières dangereuses (gaz combustibles, hydrocarbures liquides ou liquéfiés, produits chimiques).
- ◆ Code de l'expropriation pour cause d'utilité publique (articles L.11-1 et suivants).
- ◆ Code de l'urbanisme (articles L.126-1 et R.126-1, R.126-2 et R.126-3)

2- LISTE DES OUVRAGES A INSCRIRE DANS LE DOSSIER DU P.L.U.

*Voir détail des servitudes qui y sont liées.

(Arrêté préfectoral de servitudes légales - bande non-aedificandi - limitation du C.O.S.)

3- SERVICES CONCERNES

a) GRTgaz

Région Val de Seine – Pôle Exploitation

26 rue de Calais

75436 PARIS Cedex

b) Ministère de l'Industrie

Direction Régionale et Interdépartementale de l'Environnement et de l'Énergie

10 rue Crillon

75004 PARIS

CODE DE L'URBANISME

Partie Législative

Chapitre VI : Servitudes d'utilité publique affectant l'utilisation du sol

Article L126-1

(Loi n° 83-8 du 7 janvier 1983 art. 55 Journal Officiel du 9 janvier 1983)

(Loi n° 95-101 du 2 février 1995 art. 88 Journal Officiel du 3 février 1995)

(Loi n° 2000-1208 du 13 décembre 2000 art. 202 III Journal Officiel du 14 décembre 2000)

Les plans locaux d'urbanisme doivent comporter en annexe les servitudes d'utilité publique affectant l'utilisation du sol et qui figurent sur une liste dressée par décret en Conseil d'Etat.

Le représentant de l'Etat est tenu de mettre le maire ou le président de l'établissement public compétent en demeure d'annexer au plan local d'urbanisme les servitudes mentionnées à l'alinéa précédent. Si cette formalité n'a pas été effectuée dans le délai de trois mois, le représentant de l'Etat y procède d'office.

Après l'expiration d'un délai d'un an à compter, soit de l'approbation du plan, soit, s'il s'agit d'une servitude nouvelle, de son institution, seules les servitudes annexées au plan peuvent être opposées aux demandes d'autorisation d'occupation du sol. Dans le cas où le plan a été approuvé ou la servitude, instituée avant la publication du décret établissant ou complétant la liste visée à l'alinéa premier, le délai d'un an court à compter de cette publication.

Partie Réglementaire - Décrets en Conseil d'Etat

Chapitre VI : Servitudes d'utilité publique affectant l'utilisation du sol

Article R126-1

(Décret n° 77-861 du 26 juillet 1977 Journal Officiel du 29 juillet 1977)

(Décret n° 83-813 du 9 septembre 1983 art. 7 Journal Officiel du 11 septembre 1983 date d'entrée en vigueur 1 octobre 1983)

(Décret n° 2001-260 du 27 mars 2001 art. 3 Journal Officiel du 28 mars 2001)

Doivent figurer en annexe au plan local d'urbanisme les servitudes d'utilité publique affectant l'utilisation du sol et appartenant aux catégories figurant sur la liste annexée au présent chapitre.

Un arrêté du ministre chargé de l'urbanisme fixe la légende des différentes servitudes d'utilité publique figurant sur la liste mentionnée à l'alinéa précédent.

Article R126-2

(Décret n° 77-861 du 26 juillet 1977 Journal Officiel du 29 juillet 1977)

(Décret n° 2001-260 du 27 mars 2001 art. 3 Journal Officiel du 28 mars 2001)

Le report en annexe au plan local d'urbanisme des servitudes d'utilité publique mentionnées au présent chapitre est opéré suivant la procédure prévue à l'article R. 123-36 pour la mise à jour dudit plan.

Article R126-3

(Décret n° 77-861 du 26 juillet 1977 Journal Officiel du 29 juillet 1977)

(Décret n° 83-813 du 9 septembre 1983 art. 7 Journal Officiel du 11 septembre 1983 date d'entrée en vigueur 1 octobre 1983)

(Décret n° 2001-260 du 27 mars 2001 art. 3 Journal Officiel du 28 mars 2001)

La direction des services fiscaux reçoit communication, à l'initiative du maire, de l'annexe du plan local d'urbanisme consacrée aux servitudes d'utilité publique affectant l'utilisation du sol.

Loi du 15 juin 1906

Loi sur les distributions d'énergie (version consolidée au 20 décembre 2003)

Article 12

Modifié par Loi n°2003-8 du 3 janvier 2003 art. 25 III (JORF 4 janvier 2003).

La déclaration d'utilité publique investit le concessionnaire ou titulaire d'une autorisation de transport de gaz naturel, pour l'exécution des travaux dépendant de la concession ou autorisation de transport de gaz naturel, de tous les droits que les lois et règlements confèrent à l'administration en matière de travaux publics.

Le concessionnaire ou titulaire d'une autorisation de transport de gaz naturel demeure en même temps soumis à toutes les obligations qui dérivent, pour l'administration, de ces lois et règlements.

S'il y a lieu à expropriation, il y est procédé conformément à la loi du 3 mai 1841, au nom de l'autorité concédante et aux frais du concessionnaire ou titulaire d'une autorisation de transport de gaz naturel.

La déclaration d'utilité publique d'une distribution d'énergie confère, en outre, au concessionnaire ou titulaire d'une autorisation de transport de gaz naturel le droit :

1° D'établir à demeure des supports et ancrages pour conducteurs aériens d'électricité, soit à l'extérieur des murs ou façades donnant sur la voie publique, soit sur les toits et terrasses des bâtiments, à la condition qu'on y puisse accéder par l'extérieur, étant spécifié que ce droit ne pourra être exercé que sous les conditions prescrites, tant au point de vue de la sécurité qu'au point de vue de la commodité des habitants par les règlements d'administration publique prévus à l'article 18, lesdits règlements devant limiter l'exercice de ce droit au cas de courants électriques tels que la présence desdits conducteurs d'électricité à proximité des bâtiments ne soient pas de nature à présenter, nonobstant les précautions prises conformément aux règlements, des dangers graves pour les personnes ou les bâtiments ;

2° De faire passer les conducteurs d'électricité au-dessus des propriétés privées, sous les mêmes conditions et réserves que celles spécifiques à l'alinéa 1° ci-dessus ;

3° D'établir à demeure des canalisations souterraines, ou des supports pour conducteurs aériens, sur des terrains privés non bâtis, qui ne sont pas fermés de murs ou autres clôtures équivalentes ;

4° De couper les arbres et branches d'arbres qui, se trouvant à proximité des conducteurs aériens d'électricité, gênent leur pose ou pourraient, par leur mouvement ou leur chute, occasionner des courts-circuits ou des avaries aux ouvrages.

L'exécution des travaux prévus aux alinéas 1° à 4° ci-dessus doit être précédée d'une notification directe aux intéressés et d'une enquête spéciale dans chaque commune ; elle ne peut avoir lieu qu'après approbation du projet de détail des tracés par le préfet.

Elle n'entraîne aucune dépossession ; la pose d'appuis sur les murs ou façades ou sur les toits ou terrasses des bâtiments ne peut faire obstacle au droit du propriétaire de démolir, réparer ou surélever. La pose des canalisations ou supports dans un terrain ouvert et non bâti ne fait pas non plus obstacle au droit du propriétaire de se clore ou de bâtir. Le propriétaire devra, un mois avant d'entreprendre les travaux de démolition, réparation, surélévation, clôture ou bâtiment, prévenir le concessionnaire ou titulaire d'une autorisation de transport de gaz naturel par lettre recommandée adressée au domicile élu par ledit concessionnaire ou titulaire d'une autorisation de transport de gaz naturel.

Les indemnités qui pourraient être dues à raison des servitudes d'appui, de passage ou d'ébranchage, prévues aux alinéas 1°, 2°, 3° et 4° ci-dessus, sont réglées en premier ressort par le juge du tribunal d'instance : s'il y a expertise, le juge peut ne nommer qu'un seul expert (1).

Les dispositions qui précèdent sont applicables aux installations de câbles électromagnétiques de guidage devant être utilisés par les navigateurs aériens.

Les actions en indemnité sont prescrites dans un laps de temps de deux ans à compter du jour de la délivrance de l'autorisation de circulation de courant, lorsque le paiement de ces indemnités incombe à une collectivité publique.

Nota - (1) Décret n° 67-885 du 6 octobre 1967, art. 1er : alinéa abrogé en ce qui concerne la compétence du juge du tribunal d'instance pour le règlement des indemnités prévues à cet alinéa.

Article 12 bis

Créé par Loi n°2000-1208 du 13 décembre 2000 art. 5 (JORF 14 décembre 2000 en vigueur le 14 décembre 2001).

Après déclaration d'utilité publique précédée d'une enquête publique, des servitudes d'utilité publique concernant l'utilisation du sol, ainsi que l'exécution de travaux soumis au permis de construire, peuvent être instituées au voisinage d'une ligne électrique aérienne de tension supérieure ou égale à 130 kilovolts. Ces servitudes sont instituées par arrêté du préfet du département concerné.

Ces servitudes comportent, en tant que de besoin, la limitation ou l'interdiction du droit d'implanter des bâtiments à usage d'habitation et des établissements recevant du public. Elles ne peuvent faire obstacle aux travaux d'adaptation, de réfection ou d'extension de constructions existantes édifiées en conformité avec les dispositions législatives et réglementaires en vigueur avant l'institution desdites servitudes, à condition que ces travaux n'entraînent pas d'augmentation significative de la capacité d'accueil d'habitants dans les périmètres où les servitudes ont été instituées.

Lorsque l'institution des servitudes prévues au présent article entraîne un préjudice direct, matériel et certain, elle ouvre droit à une indemnité au profit des propriétaires, des titulaires de droits réels ou de leurs ayants droit. Le paiement des indemnités est à la charge de l'exploitant de la ligne électrique. A défaut d'accord amiable, l'indemnité est fixée par le juge de l'expropriation et est évaluée dans les conditions prévues par l'article L. 13-15 du code de l'expropriation pour cause d'utilité publique.

Un décret en Conseil d'Etat, pris après avis du comité technique de l'électricité, fixe la liste des catégories d'ouvrages concernés, les conditions de délimitation des périmètres dans lesquelles les servitudes peuvent être instituées ainsi que les conditions d'établissement de ces servitudes.

Loi n°46-628 du 8 avril 1946

Loi sur la nationalisation de l'électricité et du gaz (version consolidée au 8 décembre 2006)

Article 35

(Modifié par Ordonnance n°58-997 du 23 octobre 1958 art. 60)

Les servitudes d'ancrage, d'appui, de passage, d'abattage d'arbres, d'aqueduc, de submersion et d'occupation temporaire s'appliquent dès la déclaration d'utilité publique des travaux.

Un décret déterminera les formes de la déclaration d'utilité publique des travaux qui ne nécessitent que l'établissement de servitudes et n'impliquent aucun recours à l'expropriation. Ce décret fixera également les conditions d'établissement desdites servitudes.

Décret n°67-886 du 6 octobre 1967

Décret portant règlement d'administration publique pour l'application de la loi du 15 juin 1906 sur les distributions d'énergie et de la loi du 16 octobre 1919 relative à l'utilisation de l'énergie hydraulique

(version consolidée au 11 octobre 1967)

Article 1

Une convention passée entre le concessionnaire et le propriétaire ayant pour objet la reconnaissance des servitudes d'appui, de passage, d'ébranchage ou d'abattage prévues au troisième alinéa de l'article 12 de la loi du 15 juin 1906 susvisée peut remplacer les formalités prévues au quatrième alinéa dudit article.

Cette convention produit, tant à l'égard des propriétaires et de leurs ayants droit que des tiers, les effets de l'approbation du projet de détail des tracés par le préfet, qu'elle intervienne en prévision de la déclaration d'utilité publique des travaux ou après cette déclaration, ou, en l'absence de déclaration d'utilité publique, par application de l'article 298 de la loi du 13 juillet 1925 susvisée.

Article 2

Les contestations relatives au montant des indemnités dues à raison des servitudes prévues par l'alinéa 3 de l'article 12 de la loi du 15 juin 1906 susvisée sont soumises au juge de l'expropriation .

Article 3

Les contestations relatives au montant des indemnités dues à raison des servitudes d'aqueduc, de submersion, d'occupation et d'extraction de matériaux prévues au premier alinéa de l'article 4 de la loi du 16 octobre 1919 susvisée sont soumises au juge de l'expropriation .

Article 4

Le garde des sceaux, ministre de la justice, le ministre de l'économie et des finances et le ministre de l'industrie sont chargés, chacun en ce qui le concerne, de l'exécution du présent décret, qui sera publié au Journal officiel de la République française.

Décret n°70-492 du 11 juin 1970

Décret portant règlement d'administration publique pour l'application de l'article 35 modifié de la loi du 8 avril 1946 concernant la procédure de déclaration d'utilité publique des travaux d'électricité et de gaz qui ne nécessitent que l'établissement de servitudes ainsi que les conditions d'établissement desdites servitudes
(version consolidée au 22 août 2004)

TITRE III BIS : DÉCLARATION D'UTILITÉ PUBLIQUE ET INSTITUTION DES SERVITUDES PRÉVUES PAR L'ARTICLE 12 BIS DE LA LOI DU 15 JUIN 1906

Article 20-1

Créé par Décret n°2004-835 du 19 août 2004 art. 1 (JORF 22 août 2004).

Les servitudes mentionnées à l'article 12 bis de la loi du 15 juin 1906 peuvent être instituées de part et d'autre de toute ligne électrique aérienne de tension supérieure ou égale à 130 kilovolts, existante ou à créer. Ces servitudes affectent l'utilisation du sol et l'exécution des travaux mentionnés à l'article 20-2 dans un périmètre incluant au maximum les fonds situés à l'intérieur :

- 1° De cercles dont le centre est constitué par l'axe vertical des supports de la ligne et dont le rayon est égal à 30 mètres ou à la hauteur des supports si celle-ci est supérieure ;
- 2° D'une bande délimitée par la projection verticale au sol des câbles de la ligne électrique lorsqu'ils sont au repos ;
- 3° De bandes d'une largeur de 10 mètres de part et d'autre du couloir prévu au 2°.

Pour les lignes électriques aériennes de tension égale ou supérieure à 350 kilovolts, le rayon mentionné au 1° ci-dessus est porté à 40 mètres ou à une distance égale à la hauteur du support si celle-ci est supérieure et la largeur des bandes mentionnées au 3° ci-dessus est portée à 15 mètres.

Le champ d'application des servitudes peut être adapté dans les limites fixées au précédent alinéa en fonction des caractéristiques des lieux.

Article 20-2

Créé par Décret n°2004-835 du 19 août 2004 art. 1 (JORF 22 août 2004).

Dans le périmètre où sont instituées les servitudes prévues à l'article 20-1 :

1° Sont interdits, à l'exception des travaux d'adaptation, de réfection ou d'extension de constructions existantes mentionnés au deuxième alinéa de l'article 12 bis de la loi du 15 juin 1906 susvisée, la construction ou l'aménagement :

- de bâtiments à usage d'habitation ou d'aires d'accueil des gens du voyage ;
- d'établissements recevant du public au sens du code de la construction et de l'habitation entrant dans les catégories suivantes : structures d'accueil pour personnes âgées et personnes handicapées, hôtels et structures d'hébergement, établissements d'enseignement, colonies de vacances, établissements sanitaires, établissements pénitentiaires, établissements de plein air ;

2° Peuvent, en outre, être interdits ou soumis à des prescriptions particulières la construction ou l'aménagement de bâtiments abritant :

- des établissements recevant du public au sens du code de la construction et de l'habitation autres que ceux mentionnés au 1° ci-dessus ;
- des installations classées pour la protection de l'environnement soumises à autorisation et fabriquant, utilisant ou stockant des substances comburantes, explosibles, inflammables ou combustibles.

Article 20-3

Créé par Décret n°2004-835 du 19 août 2004 art. 1 (JORF 22 août 2004).

La procédure d'institution des servitudes mentionnées à l'article 20-1 est conduite sous l'autorité du préfet.

Préalablement à l'organisation de l'enquête publique, le préfet sollicite l'avis de l'exploitant de la ou des lignes électriques, des services de l'Etat intéressés et des maires des communes sur le territoire desquelles est envisagée l'institution des servitudes en leur indiquant qu'un délai de deux mois leur est imparti pour se prononcer. En l'absence de réponse dans le délai imparti, l'avis est réputé favorable.

Une enquête publique est organisée dans les conditions fixées par les articles R. 11-4 à R. 11-14 du code de l'expropriation pour cause d'utilité publique.

Le dossier soumis à l'enquête publique comporte :

- 1° Une notice présentant la ou les lignes électriques concernées et exposant les raisons de l'institution des servitudes, les éléments retenus pour la délimitation des périmètres envisagés et la nature et l'importance des restrictions au droit de propriété en résultant ;
- 2° Les avis prévus au deuxième alinéa recueillis préalablement à l'organisation de l'enquête publique ;
- 3° Un plan parcellaire délimitant le périmètre établi en application de l'article 20-1.

Les frais de constitution et de diffusion du dossier sont à la charge de l'exploitant de la ou des lignes électriques concernées.

La déclaration d'utilité publique des servitudes mentionnées à l'article 20-1 est prononcée par arrêté du préfet du département. Elle emporte institution des servitudes susmentionnées à l'intérieur du périmètre délimité sur le plan parcellaire annexé.

La suppression de tout ou partie des servitudes mentionnées à l'article 12 bis de la loi du 15 juin 1906 susvisée est prononcée par arrêté préfectoral.

Article 21

Modifié par Décret n°85-1109 du 15 octobre 1985 art. 3 (JORF 17 octobre 1985)

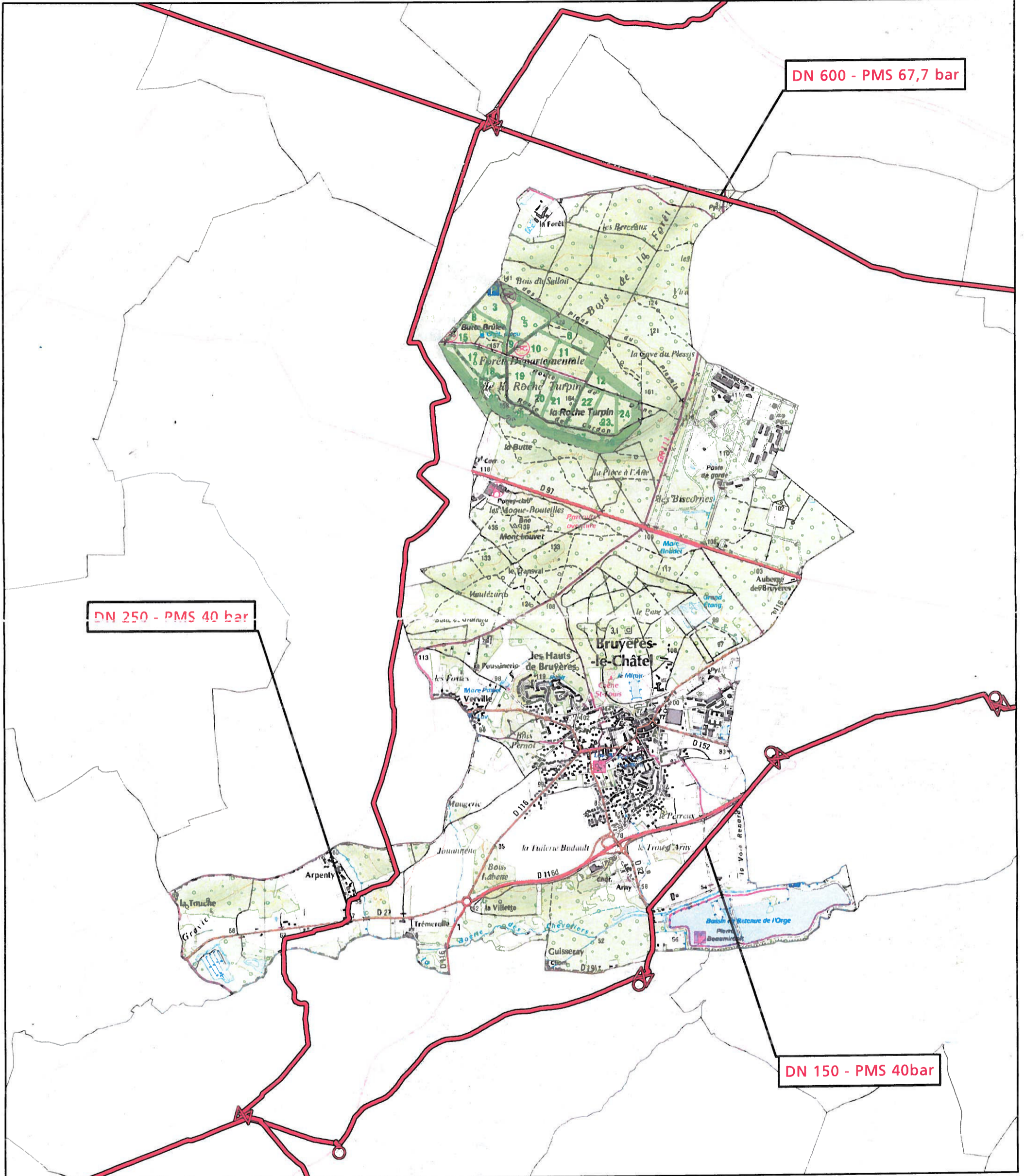
Sous réserve des dispositions de l'article 8 de la loi n° 83-630 du 12 juillet 1983 relative à la démocratisation des enquêtes publiques et à la protection de l'environnement, les frais d'enquête qui comprennent notamment les indemnités qui peuvent être versées aux commissaires enquêteurs, lesquelles sont fixées comme en matière d'expropriation, et les frais de notification ou d'affichage exposés au cours de l'instruction des demandes de déclaration d'utilité publique et à l'occasion de l'établissement des servitudes sont à la charge du demandeur.

PLAN LOCAL D'URBANISME

Commune : BRUYERES-LE CHATEL

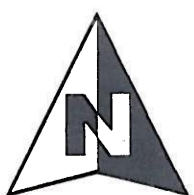
Code INSEE : 91115



Date d'édition : 12/12/2014






0 0,25 0,5 1 1,5 2 Km

Fond de plan - SCAN25 © IGN



-  Canalisations de gaz haute pression en service
-  Canalisations de gaz haute pression projetées

-  Poste de coupure ou de sectionnement
-  Poste de livraison client ou de distribution publique
-  Poste de prédétente



GRTgaz
Région Val de Seine
Département Ouest
2 rue Pierre Timbaud
92238 GENNEVILLIERS

ÉLECTRICITÉ

I. - GÉNÉRALITÉS

Servitudes relatives à l'établissement des canalisations électriques. Servitude d'ancrage, d'appui, de passage, d'élagage et d'abattage d'arbres.

Loi du 15 juin 1906, article 12, modifiée par les lois du 19 juillet 1922, du 13 juillet 1925 (art. 298) et du 4 juillet 1935, les décrets des 27 décembre 1925, 17 juin et 12 novembre 1938 et le décret n° 67-885 du 6 octobre 1967.

Article 35 de la loi n° 46-628 du 8 avril 1946 portant nationalisation de l'électricité et du gaz-Ordonnance n° 58-997 du 23 octobre 1958 (art. 60) relative à l'expropriation portant modification de l'article 35 de la loi du 8 avril 1946.

Décret n° 67-886 du 6 octobre 1967 sur les conventions amiables portant reconnaissance des servitudes de l'article 12 de la loi du 15 juin 1906 et confiant au juge de l'expropriation la détermination des indemnités dues pour imposition des servitudes.

Décret n° 85-1109 du 15 octobre 1985 modifiant le décret n° 70-492 du 11 juin 1970 portant règlement d'administration publique pour l'application de l'article 35 modifié de la loi n° 46-628 du 8 avril 1946, concernant la procédure de déclaration d'utilité publique des travaux d'électricité et de gaz qui ne nécessitent que l'établissement de servitudes ainsi que les conditions d'établissement desdites servitudes.

Circulaire n° 70-13 du 24 juin 1970 (mise en application des dispositions du décret du 11 juin 1970) complétée par la circulaire n° LR-J/A-033879 du 13 novembre 1985 (nouvelles dispositions découlant de la loi n° 83-630 du 12 juillet 1983 sur la démocratisation des enquêtes publiques et du décret n° 85-453 du 23 avril 1985 pris pour son application).

Ministère de l'industrie et de l'aménagement du territoire (direction générale de l'industrie et des matières premières, direction du gaz, de l'électricité et du charbon).

II. - PROCÉDURE D'INSTITUTION

A. - PROCÉDURE

Les servitudes d'ancrage, d'appui, de passage, d'élagage et d'abattage d'arbres bénéficient :

- aux travaux déclarés d'utilité publique (art. 35 de la loi du 8 avril 1946) ;
- aux lignes placées sous le régime de la concession ou de la régie réalisée avec le concours financier de l'État, des départements, des communes ou syndicats de communes (art. 298 de la loi du 13 juillet 1925) et non déclarées d'utilité publique (1).

La déclaration d'utilité publique des ouvrages d'électricité en vue de l'exercice des servitudes est obtenue conformément aux dispositions des chapitres I^{er} et II du décret du 11 juin 1970 modifié par le décret n° 85-1109 du 15 octobre 1985.

La déclaration d'utilité publique est prononcée :

- soit par arrêté préfectoral ou arrêté conjoint des préfets des départements intéressés et en cas de désaccord par arrêté du ministre chargé de l'électricité, en ce qui concerne les ouvrages de distribution publique d'électricité et de gaz et des ouvrages du réseau d'alimentation générale en énergie électrique ou de distribution aux services publics d'électricité de tension inférieure à 225 kV (art. 4, alinéa 2, du décret n° 85-1109 du 15 octobre 1985) ;

(1) Le bénéfice des servitudes instituées par les lois de 1906 et de 1925 vaut pour l'ensemble des installations de distribution d'énergie électrique, sans qu'il y ait lieu de distinguer selon que la ligne dessert une collectivité publique ou un service public ou une habitation privée (Conseil d'Etat, 1^{er} février 1985, ministre de l'industrie contre Michaud : req. n° 36313).

- soit par arrêté du ministre chargé de l'électricité ou arrêté conjoint du ministre chargé de l'électricité et du ministre chargé de l'urbanisme s'il est fait application des articles L. 123-8 et R. 123-35-3 du code de l'urbanisme, en ce qui concerne les mêmes ouvrages visés ci-dessus, mais d'une tension supérieure ou égale à 225 kV (art. 7 du décret n° 85-1109 du 15 octobre 1985).

La procédure d'établissement des servitudes est définie par le décret du 11 juin 1970 en son titre II (le décret n° 85-1109 du 15 octobre 1985 modifiant le décret du 11 juin 1970 n'a pas modifié la procédure d'institution des dites servitudes). La circulaire du 24 juin 1970 reste applicable.

A défaut d'accord amiable, le distributeur adresse au préfet par l'intermédiaire de l'ingénieur en chef chargé du contrôle, une requête pour l'application des servitudes, accompagnée d'un plan et d'un état parcellaire indiquant les propriétés qui doivent être atteintes par les servitudes, le préfet prescrit alors une enquête publique dont le dossier est transmis aux maires des communes intéressées et notifié au demandeur. Les maires concernés donnent avis de l'ouverture de l'enquête et notifient aux propriétaires concernés les travaux projetés.

Le demandeur, après avoir eu connaissance des observations présentées au cours de l'enquête, arrête définitivement son projet, lequel est transmis avec l'ensemble du dossier au préfet, qui institue par arrêté les servitudes que le demandeur est autorisé à exercer après l'accomplissement des formalités de publicité mentionnées à l'article 18 du décret du 11 juin 1970 et visées < ci-dessous en C.

Par ailleurs, une convention peut être passée entre le concessionnaire et le propriétaire ayant pour objet la reconnaissance des dites servitudes. Cette convention remplace les formalités mentionnées ci-dessus et produit les mêmes effets que l'arrêté préfectoral (art. 1^{er} du décret n° 67-886 du 6 octobre 1967) (1).

B. - INDEMNISATION

Les indemnités dues à raison des servitudes sont prévues par la loi du 15 juin 1906 en son article 12. Elles sont dues en réparation du préjudice résultant directement de l'exercice des servitudes (2).

Elles sont dues par le maître d'ouvrage. La détermination du montant de l'indemnité, à défaut d'accord amiable, est fixée par le juge de l'expropriation (art. 20 du décret du 11 juin 1970). Les dommages survenus à l'occasion des travaux doivent être réparés comme dommages de travaux publics (3).

Dans le domaine agricole, l'indemnisation des exploitants agricoles et des propriétaires est calculée en fonction des conventions passées, en date du 21 octobre 1987, entre Electricité de France et l'Assemblée permanente des chambres d'agriculture (A.P.C.A.) et rendues applicables par les commissions régionales instituées à cet effet. Pour les dommages instantanés liés aux travaux, l'indemnisation est calculée en fonction d'un accord passé le 21 octobre 1981 entre l'A.P.C.A., E.D.F. et le syndicat des entrepreneurs de réseaux, de centrales et d'équipements industriels électriques (S.E.R.C.E.).

C. - PUBLICITÉ

Affichage en mairie de chacune des communes intéressées, de l'arrêté instituant les servitudes.

Notification au demandeur de l'arrêté instituant les servitudes.

Notification dudit arrêté, par les maires intéressés ou par le demandeur, à chaque propriétaire et exploitant pourvu d'un titre régulier d'occupation et concerné par les servitudes.

(1) L'institution des servitudes qui implique une enquête publique, n'est nécessaire qu'à défaut d'accord amiable. L'arrêté préfectoral est vicié si un tel accord n'a pas été recherché au préalable par le maître d'ouvrage (Conseil d'Etat, 18 novembre 1977, ministre de l'industrie contre consorts Lannio) ; sauf si l'intéressé a manifesté, dès avant l'ouverture de la procédure, son hostilité au projet (Conseil d'Etat, 20 janvier 1985, Tredan et autres).

(2) Aucune indemnité n'est due, par exemple, pour préjudice esthétique ou pour diminution de la valeur d'un terrain à bâtir. En effet, l'implantation des supports des lignes électriques et le survol des propriétés sont par principe précaires et ne portent pas atteinte au droit de propriété, notamment aux droits de bâtir et de se clore (Cass. civ. III, 17 juillet 1872 : Bull. civ. III, n° 464 ; Cass. civ. III, 16 janvier 1979).

(3) Ce principe est posé en termes clairs par le Conseil d'Etat dans un arrêt du 7 novembre 1986 - E.D.F. c. Aujoulat (req. n° 50436, D.A. n° 60).

III. - EFFETS DE LA SERVITUDE

A. - PRÉROGATIVES DE LA PUISSANCE PUBLIQUE

1° Prérrogatives exercées directement par la puissance publique

Droit pour le bénéficiaire d'établir à demeure des supports et ancrages pour conducteurs aériens d'électricité, soit à l'extérieur des murs ou façades donnant sur la voie publique, sur les toits et terrasses des bâtiments, à condition qu'on y puisse accéder par l'extérieur, dans les conditions de sécurité prescrites par les règlements administratifs (servitude d'ancrage).

Droit pour le bénéficiaire, de faire passer les conducteurs d'électricité au-dessus des propriétés, sous les mêmes conditions que ci-dessus, peu importe que les propriétés soient ou non closes ou bâties (servitude de surplomb).

Droit pour le bénéficiaire, d'établir à demeure des canalisations souterraines ou des supports pour les conducteurs aériens, sur des terrains privés non bâtis qui ne sont pas fermés de murs ou autres clôtures équivalentes (servitude d'implantation). Lorsqu'il y a application du décret du 27 décembre 1925, les supports sont placés autant que possible sur les limites des propriétés ou des clôtures.

Droit pour le bénéficiaire, de couper les arbres et les branches qui se trouvant à proximité des conducteurs aériens d'électricité, gênent leur pose ou pourraient par leur mouvement ou leur chute occasionner des courts-circuits ou des avaries aux ouvrages (décret du 12 novembre 1938).

2° Obligations de faire imposées au propriétaire

Néant.

B. - LIMITATIONS D'UTILISER LE SOL

1° Obligations passives

Obligation pour les propriétaires de réserver le libre passage et l'accès aux agents de l'entreprise exploitante pour la pose, l'entretien et le surveillance des installations. Ce droit de passage ne doit être exercé qu'en cas de nécessité et à des heures normales et après avoir prévenu les intéressés, dans toute la mesure du possible.

2° Droits résiduels des propriétaires

Les propriétaires dont les immeubles sont grevés de servitudes d'appui sur les toits ou terrasses ou de servitudes d'implantation ou de surplomb conservent le droit de se clore ou de bâtir, ils doivent toutefois un mois avant d'entreprendre l'un de ces travaux, prévenir par lettre recommandée l'entreprise exploitante.

Coordonnées du Groupe Maintenance Réseaux chargé de la mise en œuvre des opérations de maintenance sur le territoire :

RTE

Groupe Maintenance Réseaux SUD OUEST

7, avenue Eugène Freyssinet

78286 GUYANCOURT CEDEX

Tél. : 01 30.96.30.80

Fax : 01.30.96.31.70



VOS REF.

NOS REF.

REF. DOSSIER TER-INV-2017-91115-CAS-114389-FOS5W4

INTERLOCUTEUR Delphine BRUIN

TÉLÉPHONE 01.49.01.31.11

MAIL

FAX

OBJET **BRUYERES-LE-CHATEL - 91 - réponse PPA invitation du 20.04.2017**

Mairie de BRUYÈRES-LE-CHÂTEL
2 rue des Vignes
91680 BRUYERES-LE-CHATEL

A l'attention de Mme Paula OLIVEIRA

Nanterre, le 22/05/2017

Madame,

Nous faisons suite à notre courrier du 19/04/2017 concernant la réunion de présentation du zonage et du règlement dans le cadre de la révision du PLU de la commune de BRUYERES-LE-CHATEL.

L'étude ces documents de présentation nous amène à formuler une demande d'adaptation pour rendre compatible l'existence de nos ouvrages publics de transport électrique et votre document d'urbanisme.

En effet, pour remplir sa mission de service public, RTE doit pouvoir effectuer les opérations de maintenance et les réparations nécessaires à l'entretien et au bon fonctionnement des ouvrages de transport d'électricité (élagage, mise en peinture, changement de chaîne d'isolateurs, remplacement d'un support en cas d'avarie...).

Dans ce but, RTE attire l'attention sur l'élément suivant :

Certains ouvrages du réseau public de transport d'électricité sont situés en partie dans un espace boisé classé (EBC). Or, nous attirons votre attention sur le fait que les servitudes I4 sont incompatibles avec le classement d'un terrain en EBC.

Nous vous demandons par conséquent de bien vouloir procéder au déclassement, tout au moins partiel, de l'espace boisé traversé par nos ouvrages et de faire apparaître sur le plan graphique une emprise, sans EBC, sur la partie des terrains où se situent les lignes.

La largeur à déclasser **au-dessus des lignes souterraines** est de de 2,5 mètres de part et d'autre de l'axe des lignes souterraines ;

Les largeurs à déclasser **sous la ligne aérienne** sont les suivantes :

- de 50 mètres de part et d'autre de l'axe des lignes 400 kV

Centre développement et ingénierie Paris

Immeuble le Fontanot
29 rue des Trois Fontanot
92024 NANTERRE CEDEX
01 49 01 31 11 / FAX : 01 49 01 33 19



www.rte-france.com

05-09-00-COUR



Conformément à ces indications, nous vous demandons de bien vouloir procéder au déclassement des EBC :

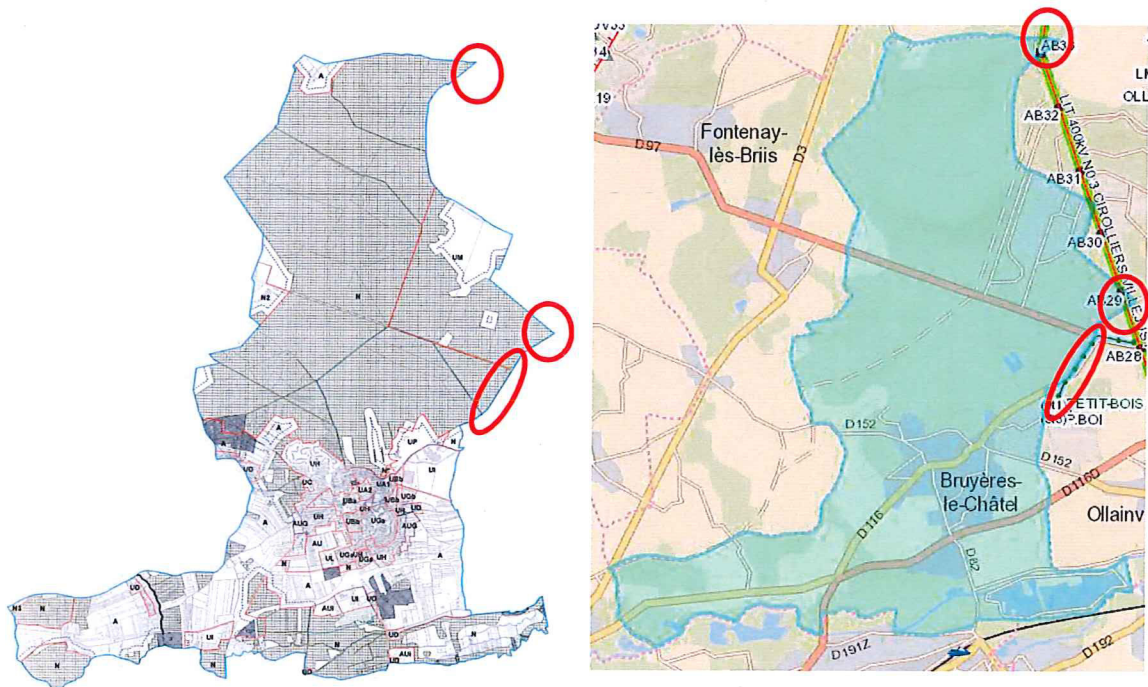
Sous la :

- Liaison aérienne 400 kV n° 3 CIROLLIERS - VILLEJUST (***réseau stratégique**)

Au-dessus de la :

- Liaison souterraine 225 kV n° 1 LOGES (LES) - PETIT-BOIS (LE) – VILLEJUST

repérées sur la carte.



Pour la bonne règle, nous adressons copie de la présente au service urbanisme de la DDT de l'Essonne afin que notre avis soit adossé à la synthèse des avis de l'État.

Restant à votre disposition pour vous fournir tout renseignement complémentaire que vous pourriez désirer, nous vous prions d'agréer, Madame, l'assurance de notre considération distinguée.

**Chef du Service Concertation Environnement Tiers
Jean ISOARD**

P.O.

Copie : Service de la DDT de l'Essonne



VOS REF. TR/PO n° 2016/28

NOS REF.

REF. DOSSIER TER-INV-2016-91115-CAS-101470-X5F9F7

INTERLOCUTEUR Delphine BRUIN

TÉLÉPHONE 01.49.01.34.40

MAIL

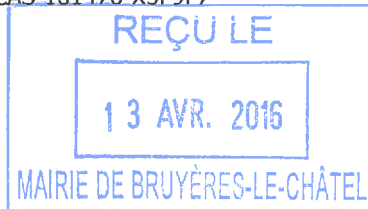
FAX

OBJET

BRUYERES LE CHATEL - 91 - Invitation réunion PADD et POA du 14.04.2015
Révision du PLU
Consultation des personnes publiques associées et autres services consultés
Nanterre, le 07/04/2016

Mairie de BRUYÈRES-LE-CHÂTEL
Service Urbanisme
2 rue des Vignes
91680 BRUYERES-LE-CHÂTEL

A l'attention de Paula OLIVEIRA



Madame,

Nous faisons suite à votre courrier du 16/03/2016, par lequel vous nous invitez à la réunion de présentation des orientations du Projet d'Aménagement et de Développement Durable ainsi que des projets d'Orientations d'Aménagement et de Programmation dans le cadre de la révision du PLU de la commune de BRUYERES-LE-CHATEL.

Nous nous excusons de ne pouvoir assister à cette réunion du 14/04/2016. Néanmoins, nous vous remercions par avance de nous faire parvenir, les documents de présentation.

Malgré notre absence, par la présente nous tenons à vous transmettre un certain nombre d'avis.

Nous vous confirmons que votre territoire est traversé par les ouvrages à haute et très haute tension (>50 000 volts) du Réseau Public de Transport d'Électricité suivants :

- Liaison souterraine 225 kV n° 1 LOGES (LES) - PETIT-BOIS (LE) – VILLEJUST
- Liaison aérienne 400 kV n° 3 CIROLLIERS - VILLEJUST (***réseau stratégique**)

***Réseau stratégique :**

Ces lignes font partie des lignes stratégiques du réseau de transport d'électricité très haute tension identifiées dans le Schéma Directeur de la Région Ile de France (SDRIF), approuvé par le décret n°2013-1241 du 27 décembre 2013. Elles sont indispensables à la garantie de l'alimentation électrique de la région parisienne et joueront ce rôle de manière durable.

Par conséquent, les terrains d'emprise qui y sont affectés doivent être conservés à ces usages. Il est nécessaire de pérenniser un voisinage compatible avec leur bon fonctionnement ainsi que le maintien d'un accès facile à ces infrastructures pour leur maintenance, leur réparation et leur réhabilitation.

En application du SDRIF, le préfet de la région Ile de France a validé en date du 23 septembre 2015 une note de doctrine sur la conciliation de la préservation du réseau stratégique aérien de transport d'électricité avec les projets d'aménagements.

Le lien suivant vous permettra d'accéder au document de la doctrine via le site de la DRIEE : <http://www.driee.ile-de-france.developpement-durable.gouv.fr/doctrine-de-securisation-du-reseau-strategique-de-a2501.html>

Cette doctrine vise à instaurer de façon systématique dans les PLU des secteurs dédiés aux couloirs de passage des lignes stratégiques afin de fixer des dispositions permettant de pérenniser un voisinage compatible.

Pour remplir sa mission de service public, RTE doit pouvoir effectuer les opérations de maintenance et les réparations nécessaires à l'entretien et au bon fonctionnement des ouvrages de transport d'électricité (élagage, mise en peinture, changement de chaîne d'isolateurs, remplacement d'un support en cas d'avarie...).

Dans ce but, RTE attire l'attention sur les éléments suivants :

1/ Annexe concernant les servitudes I4

1.1. Le plan des servitudes

Les ouvrages électriques cités ci-dessus doivent être représentés sur le plan des servitudes. A cet effet, vous trouverez en annexe à ce courrier une carte permettant de les situer.

1.2. Liste des servitudes

Compte tenu de l'impérative nécessité d'informer exactement les tiers de la présence de ces ouvrages (sécurité et opposabilité), il convient de noter leur appellation complète et leur niveau de tension dans la liste des servitudes I4 (articles L.321-1 et suivants et L.323-3 et suivants du Code de l'énergie), ainsi que les coordonnées du Groupe Maintenance Réseaux chargé de la mise en œuvre des opérations de maintenance sur votre territoire :

RTE
Groupe Maintenance Réseaux SUD OUEST
7, avenue Eugène Freyssinet
78286 GUYANCOURT CEDEX

Tél. : 01 30.96.30.80
Fax : 01.30.96.31.70

A cet effet, les ouvrages indiqués ci-dessus vous permettront de mettre à jour si nécessaire la liste mentionnée dans l'annexe du PLU.

Une note d'information relative à la servitude I4 vous est communiquée qu'il convient de contacter le Groupe Maintenance Réseaux chargé de la mise en œuvre des opérations de maintenance sur votre territoire:

- Pour toute demande de coupe et d'abattage d'arbres ou de taillis.
- Pour toute demande de certificat d'urbanisme, d'autorisation de lotir et de permis de construire, situés dans une bande de 100 mètres de part et d'autre de l'axe de nos ouvrages précités.

2/ Le document graphique du PLU

2.1. Espace boisé classé

Pour information, si certains ouvrages du réseau public de transport d'électricité sont situés en partie dans un espace boisé classé (EBC), nous attirons votre attention sur le fait que les servitudes I4 sont incompatibles avec le classement d'un terrain en EBC.

Nous vous demanderons si nécessaire de bien vouloir procéder au déclassement, tout au moins partiel, de l'espace boisé traversé par nos ouvrages et de faire apparaître sur le plan graphique une emprise, sans EBC, sur la partie des terrains où se situent les lignes.

La largeur à déclasser **au-dessus des lignes souterraines** est de de 2,5 mètres de part et d'autre de l'axe des lignes souterraines ;

Les largeurs à déclasser **sous les lignes aériennes** sont de 50 mètres de part et d'autre de l'axe des lignes 400 kV

2.2. Emplacements réservés

Si des ouvrages du réseau public de transport d'électricité se situent à proximité d'emplacements réservés, nous attirons votre attention sur le fait que les travaux envisagés sur ces emplacements devront tenir compte de la présence des ouvrages électriques susvisés. En effet, tous les travaux situés à proximité d'un ouvrage de transport électrique nécessitent des précautions particulières.

3/ Le Règlement

Nous vous demandons d'indiquer dans les chapitres spécifiques de toutes les zones concernées par une ligne existante :

- **Article 1** (occupations et utilisations du sol interdites)

RTE ne doit pas être mentionné dans cet article qui ne s'applique pas aux constructions et installations nécessaires aux services publics ou d'intérêt collectif.

- **Article 2** (occupations et utilisations du sol soumises à des conditions particulières)

«Les constructions et installations nécessaires aux services publics ou d'intérêt collectif sont autorisées dans l'ensemble de la zone, sous-secteurs compris et que les travaux de maintenance ou de modification de ces ouvrages sont donc également autorisés pour des exigences fonctionnelle et/ou techniques.. »

- **Article 10** (hauteur des constructions)

Nos ouvrages haute tension présents sur ces zones peuvent largement dépasser les hauteurs spécifiées dans le règlement, nous vous demandons de préciser que :

«La hauteur n'est pas réglementée pour les constructions et installations nécessaires aux services publics ou d'intérêt collectif dans l'ensemble de la zone, sous-secteurs compris et que les travaux de maintenance ou de modification de ces ouvrages sont donc également autorisés pour des exigences fonctionnelle et/ou techniques.. »

Plus généralement, pour les chapitres spécifiques des zones précitées, nous vous demandons d'indiquer :

- Que les règles de prospect et d'implantation ne sont pas applicables aux lignes de transport d'électricité « HTB » (50 000 Volts) faisant l'objet d'un report dans les documents graphiques et mentionnés dans la liste des servitudes.
- Que les ouvrages de Transport d'Électricité « HTB » sont admis et que RTE a la possibilité de les modifier ou de les surélever pour des exigences fonctionnelles ou / et techniques.


Nous vous précisons à cet égard qu'il est important que nous puissions être consultés pour toute demande d'autorisation d'urbanisme, afin que nous nous assurions de la compatibilité des projets de construction avec la présence de nos ouvrages, au regard des prescriptions fixées par l'arrêté interministériel fixant les conditions techniques auxquelles doivent satisfaire les distributions d'énergie électrique.

Vous trouverez également, pour information, une deuxième note d'information relative à nos recommandations concernant les travaux à effectuer à proximité des ouvrages électriques à haute et très haute tension.

Nous rappelons en outre que toute personne qui envisage de réaliser une construction au voisinage de nos ouvrages doit, après consultation du guichet unique (www.reseaux-et-canalizations.gouv.fr), se conformer aux procédures de déclaration de projet de travaux (DT) et de déclaration d'intention de commencement de travaux (DICT) fixées par les articles R.554-1 et suivants du Code de l'Environnement.

Restant à votre disposition pour vous fournir tout renseignement complémentaire que vous pourriez désirer, nous vous prions d'agréer, Madame, l'assurance de notre considération distinguée.

**Chef du Service Concertation Environnement Tiers 2
Jean ISOARD**



PJ :

Carte ;

Note d'information relative à la servitude I4

Recommandations à respecter aux abords des ouvrages électriques

Recommandations à respecter aux abords des lignes électriques souterraines

De manière générale, il est recommandé :

- De conserver le libre accès à nos installations,
- De ne pas implanter de supports (feux de signalisation, bornes, etc.) sur nos câbles, dans le cas contraire, prévoir du matériel de type démontable,
- De ne pas noyer nos ouvrages dans la bétonite de manière à ne pas les endommager et à en garantir un accès facile,
- De prendre toutes les précautions utiles afin de ne pas endommager nos installations pendant les travaux.

Concernant tous travaux :

- Chaque entreprise devant réaliser des travaux sur la commune devra appliquer le Décret n°2011-1241 du 5 octobre 2011, relatif à l'exécution de travaux à proximité de certains ouvrages souterrains, aériens ou subaquatiques de transport ou de distribution (déclaration de projet de travaux, déclaration d'intention de commencement de travaux...), ainsi que l'arrêté du 15 février 2012 pour son application.
- Toute déclaration devra obligatoirement être précédée d'une consultation du guichet unique auprès de l'INERIS, afin d'obtenir la liste et les coordonnées des exploitants des ouvrages en service concernés par les travaux.

Concernant les indications de croisement :

- Dans tous les cas cités ci après et conformément à l'arrêté du 17 mai 2001 fixant les conditions techniques auxquelles doivent satisfaire les distributions d'énergie électrique, il est obligatoire de respecter une distance minimum de 0,20 mètre en cas de croisement avec nos ouvrages.

Croisement avec nos fourreaux :

- Préférer les croisements par le dessous en évitant impérativement que les différentes installations reposent l'une sur l'autre.

Croisement avec nos caniveaux :

- Préférer les croisements par le dessous. Le croisement devra être réalisé à une distance conseillée de 0,5 mètre au-dessus ou au-dessous. Veiller à effectuer un soutènement efficace de nos ouvrages pour les croisements que vous ferez au-dessous.

Croisement avec un ouvrage brique et dalles :

- Préférer les croisements par le dessous. L'accessibilité de ces ouvrages doit rester libre en respectant une distance conseillée de 0,4 mètre minimum pour les croisements que vous effectuerez au-dessus.
- Veiller à maintenir efficacement ces ouvrages et à éviter tout mouvement de terrain qui entraînerait leur affaissement lors des croisements que vous réaliserez au-dessous.
- Effectuer, à proximité de nos ouvrages, un sondage à la main sur une profondeur de 1,50 mètre afin de les localiser et ne pas les endommager.
- Dans le cas où une canalisation serait parallèle à la liaison souterraine électrique, une distance minimum de 0,3 mètre est conseillée entre les deux génératrices.

Concernant les plantations :

- Ne pas implanter d'arbres à moins de 1,5 mètre de l'axe de nos ouvrages dans le cas d'essences à racines pivots et de 3 mètres dans le cas d'essences à racines traçantes,
- En cas d'essouchage, en présence d'ouvrages électriques, découper les racines et les laisser en terre,
- Lors de la pose de jardinières, bacs à fleurs, etc., l'accès aux ouvrages électriques devra être conservé en toutes circonstances, il est donc interdit de poser des bacs à fleurs « non démontables » au-dessus de ces derniers.

Particularité C.P.C. U.

• Dans le cas d'un parcours parallèle ou d'un croisement avec nos ouvrages :

Les parcours au-dessus et au-dessous de nos ouvrages ainsi que les croisements au-dessus de nos ouvrages sont fortement déconseillés. Tout parallélisme ou croisement **à moins de 4 mètres** devra faire l'objet d'une étude d'élévation thermique des ouvrages électriques. Vous veillerez à maintenir efficacement les ouvrages électriques et à éviter tout mouvement de terrain qui entraînerait leur affaissement lors des croisements que vous réaliserez au-dessous.

• Dans tous les cas :

- Une ventilation du caniveau vapeur à l'aide de bouches d'aération disposées de part et d'autre des câbles haute tension est nécessaire. La longueur ventilée, la plus courte possible, est déterminée en tenant compte du fait que ces bouches d'aération doivent être implantées, si possible, sous trottoir,
- Obturation du caniveau vapeur à l'aide de laine de verre à chaque extrémité de la longueur ventilée,
- Renforcement éventuel du calorifugeage des conduites de vapeur,
- Une pose éventuelle de thermocouple pour contrôler la température de la gaine extérieure des câbles ou la température à proximité de ceux-ci.

Les études réalisées doivent prendre en compte le respect de la dissipation thermique de nos ouvrages et l'échauffement éventuel produit par vos conduites.

Votre responsabilité restant entière dans le cas d'une contrainte d'exploitation des ouvrages électriques due à un échauffement provoqué par vos canalisations. Il en va de même dans le cas de dommages occasionnés aux ouvrages électriques lors de l'exécution des travaux.

Si le marché de travaux ou la commande des travaux n'est pas signé dans les trois mois suivant la date de la consultation du guichet unique, le responsable du projet renouvelle sa déclaration sauf si le marché de travaux prévoit des mesures techniques et financières permettant de prendre en compte d'éventuels ouvrages supplémentaires ou modifications d'ouvrages, et si les éléments nouveaux dont le responsable de projet a connaissance ne remettent pas en cause le projet.

Recommandations à respecter aux abords des lignes électriques aériennes

Les aménagements paysagers - voirie et réseaux divers :

- Les arbres de hautes tiges seront à prohiber sous l'emprise de nos conducteurs,
- La hauteur de surplomb entre les conducteurs et les voies de circulation ne devra pas être inférieure à 9 mètres,
- Le franchissement de la traversée doit se faire en une seule portée,
- Le surplomb longitudinal des voies de communication dans une partie normalement utilisée pour la circulation des véhicules ou la traversée de ces voies sous un angle inférieur à 7° sont interdits,
- L'accès à nos pieds de supports doit rester libre dans un rayon de 5 m autour de ces derniers,
- Les canalisations métalliques transportant des fluides devront éviter les parcours parallèles à nos conducteurs et respecter une distance de 3 mètres vis-à-vis de nos pieds de supports.
- En cas de voisinage d'un support de ligne électrique aérienne très haute tension et d'une canalisation métallique de transport de gaz combustible, d'hydrocarbures liquides ou liquéfiés ou d'autres fluides dont la dissémination présente des risques particuliers, des dispositions sont à prendre pour que l'écoulement de défaut éventuel par le pied du support ne puisse entraîner le percement de la canalisation.

Les constructions :

- L'Article R.4534-108 du code du travail interdit l'approche soit directement soit à l'aide d'engins ou de matériaux d'un conducteur nu dans le domaine de la haute et très haute tension HTB (>50 000 Volts) à une distance inférieure à 5 mètres hors balancement des câbles,
- L'Article 12 de l'Arrêté du 17 mai 2001 fixant les conditions techniques auxquelles doivent satisfaire les distributions d'énergie électrique, interdit l'approche soit directement soit à l'aide d'engins ou de matériaux d'un conducteur nu dans le domaine de la Très Haute Tension (400 000 Volts) à une distance inférieure à 6 mètres hors balancement des câbles,
- Une distance supplémentaire de 2 mètres est recommandée en cas de surplomb accessible (terrasse, balcon, etc.),
- L'article 20 de l'Arrêté du 17 mai 2001 fixe à 100 mètres la distance de voisinage entre un établissement pyrotechnique ou de l'aplomb extérieur de la clôture qui entoure le magasin et l'axe du conducteur le plus proche (balancement du conducteur non compris),

- L'Article 71 de l'Arrêté du 17 mai 2001 interdit l'implantation de supports au voisinage d'un établissement d'enseignement, d'une installation d'équipement sportif ou d'une piscine en plein air,
- Au cas où l'Article 71 ne pourrait être appliqué, toutes les dispositions seront prises pour que les abords du pylône implanté sur la parcelle soient rendus inaccessibles (suppression de l'échelle d'accès sur une hauteur de 3 mètres),
- La nécessité de prescrire au-dessus de tous les terrains dans lesquels peut être pratiquée l'irrigation par aspersion, un dégagement suffisant sous les lignes, fixé à 6 mètres pour les conducteurs nus. Toutefois, dans le cas d'utilisation de gros diamètre d'ajutage près de lignes haute tension (>50000 volts), il convient, pour éviter tout risque pour les personnes, de les placer, par rapport à l'aplomb des câbles, à :
 - 20 mètres si le diamètre d'ajutage est compris entre 26 et 33 mm limites comprises,
 - 25 mètres si le diamètre est supérieur à 33 mm.

D'où l'interdiction aux services de secours (pompiers, etc.) de se servir de jets canon.

Les terrains de sport :

L'arrêté du 17 mai 2001 fixe :

- Une distance de 9 mètres minimum entre le conducteur le plus proche et le terrain de sport,
- Un surplomb longitudinal de celui-ci par les lignes haute tension est autorisé sous réserve que l'angle de traversée soit supérieur à 5° par rapport à l'axe des conducteurs,
- Tout sport de lancers ou tirs à distance devront s'effectuer dans la moitié de terrain non surplombé par la ligne afin d'éviter d'agresser les câbles,
- Les charpentes métalliques devront être reliées à la terre.
 - **ATTENTION** : Les terrains d'installations d'équipements sportifs comprennent, notamment, les terrains d'éducation physique et sportive ainsi que les terrains pour les jeux d'équipes et l'athlétisme. Des distances minimales plus importantes peuvent être imposées selon le mode d'utilisation et la fréquentation des installations, en application de l'Article 99 (chapitre 3) de l'arrêté technique du 17 mai 2001. L'usage des cerfs-volants, ballons captifs, modèles réduits aériens commandés par fils est très dangereux à proximité de lignes aériennes. Il y a lieu de tenir compte de la présence de ces lignes pour les lancers et les tirs à distances (disques, javelot, marteau, pigeons d'argile, etc.)

- Chaque entreprise devant réaliser des travaux sur la commune devra impérativement respecter le décret n°2011-1241 du 5 octobre 2011 relatif à l'exécution de travaux à proximité de certains ouvrages souterrains, aériens ou subaquatiques de transport ou de distribution (déclaration de projets de travaux, déclaration d'intention de commencement de travaux ...), ainsi que l'arrêté du 15 février 2012 pour son application.

Afin que RTE puisse répondre avec exactitude et dans les plus brefs délais à la faisabilité de certains projets, les éléments ci-après devront être fournis :

- La côte N.G.F. du projet,
- Un plan du projet sur lequel l'axe de la ligne existante sera représenté,
- Un point de référence coté en mètre par rapport à un des pylônes de la ligne concernée,
- Un plan d'évolution des engins (grues, engins élévateurs, camions avec bennes basculantes, etc.) qui seront impérativement mis à la terre,
- L'entreprise devra tenir compte, lors de l'évolution de ces engins, de l'élingage des pièces qu'elle devra soulever.

Cette liste n'est pas exhaustive (voir documents de référence : Arrêté du 17 mai 2001 fixant les conditions techniques auxquelles doivent satisfaire les distributions d'énergie électrique, les dispositions réglementaires du code du travail article R.4534-707 et suivants, le Décret n°2011-1241 du 5 octobre 2011 relatif à l'exécution de travaux à proximité de certains ouvrages souterrains, aériens ou subaquatiques de transport ou de distribution) ainsi que l'arrêté du 15 février 2012 pour son application.

NOTE D'INFORMATION RELATIVE AUX LIGNES ET CANALISATIONS ELECTRIQUES

Ouvrages du réseau d'alimentation générale

SERVITUDES I4

Ancrage, appui, passage, élagage et abattages d'arbres

REFERENCES :

Articles L.321-1 et suivants et L.323-3 et suivants du Code de l'énergie ;

Décret n° 67-886 du 6 Octobre 1967 portant règlement d'administration publique pour l'application de la loi du 15 juin 1906 sur les distributions d'énergie et de la loi du 16 octobre 1919 relative à l'utilisation de l'énergie hydraulique ;

Décret n° 70-492 du 11 Juin 1970 modifié portant règlement d'administration publique pour l'application de l'article 35 modifié de la loi n° 46-628 du 8 Avril 1946 concernant la procédure de déclaration d'utilité publique des travaux d'électricité et de gaz qui ne nécessitent que l'établissement des servitudes ainsi que les conditions d'établissement des dites servitudes.

EFFETS DE LA SERVITUDE

Ce sont les effets prévus par les articles L.323-3 et suivants du Code de l'énergie. Le décret n° 67-886 du 6 Octobre 1967 portant règlement d'administration publique pour l'application de la loi du 15 juin 1906 sur les distributions d'énergie et de la loi du 16 octobre 1919 relative à l'utilisation de l'énergie hydraulique établit une équivalence entre l'arrêté préfectoral de mise en servitudes légales et les servitudes instituées par conventions.

A - PREROGATIVES DE LA PUISSANCE PUBLIQUE

Droit pour le bénéficiaire d'établir à demeure des supports et ancrages pour conducteurs aériens d'électricité, soit à l'extérieur des murs ou façades donnant sur la voie publique, soit sur les toits et terrasses des bâtiments, à condition qu'on y puisse accéder par l'extérieur, dans les conditions de sécurité prescrites par les règlements administratifs (servitude d'ancrage).

Droit pour le bénéficiaire, de faire passer les conducteurs d'électricité au-dessus des propriétés, sous les mêmes conditions que ci-dessus, peu importe que les propriétés soient, ou non, closes ou bâties (servitude de surplomb).

Droit pour le bénéficiaire, d'établir à demeure des canalisations souterraines ou des supports pour les conducteurs aériens, sur des terrains privés non bâtis, qui ne sont pas fermés de murs ou autres clôtures équivalentes (servitude d'implantation).

Droit pour le bénéficiaire, de couper les arbres et les branches qui se trouvant à proximité des conducteurs aériens d'électricité, gênent leur pose ou pourraient par leur mouvement ou leur chute occasionner des courts-circuits ou des avaries aux ouvrages (article L.323-4 du Code de l'énergie).

B - LIMITATIONS D'UTILISER LE SOL

1°/ Obligations passives

Obligation pour les propriétaires de réserver le libre passage et l'accès aux agents et aux préposés du bénéficiaire pour la pose, l'entretien, la réparation et la surveillance des installations. Ce droit de passage ne doit être exercé qu'à des heures normales et après avoir prévenu les intéressés, sauf en cas d'urgence.

2°/ Droits des propriétaires

Les propriétaires, dont les immeubles sont grevés de servitudes d'appui sur les toits ou terrasses, conservent le droit de démolir, réparer ou surélever. Les propriétaires, dont les terrains sont grevés de servitudes d'implantation ou de surplomb, conservent également le droit de se clore ou de bâtir. Dans tous les cas, les propriétaires doivent toutefois un mois avant d'entreprendre ces travaux, prévenir par lettre recommandée l'exploitant de l'ouvrage.

REMARQUE IMPORTANTE

Il convient de consulter l'exploitant du réseau avant toute délivrance de permis de construire à moins de 100 mètres des réseaux HTB > 50 000 Volts, afin de vérifier la compatibilité des projets de construction avec ses ouvrages, en référence aux règles de l'arrêté interministériel fixant les conditions techniques auxquelles doivent satisfaire les distributions d'énergie électrique.

EFFETS DE LA SERVITUDE CONCERNANT LES TRAVAUX

Mesures à prendre avant l'élaboration de projets et lors de la réalisation de travaux (excepté les travaux agricoles de surfaces) à proximité des ouvrages de transport électrique HTB (lignes à haute tension).

En application du décret n°2011-1241 du 5 octobre 2011 relatif à l'exécution de travaux à proximité de certains ouvrages souterrains, aériens ou subaquatiques de transport ou de distribution, codifié aux articles R.554-20 et suivants du Code de l'environnement, le maître d'ouvrage des travaux est soumis à plusieurs obligations et doit notamment consulter le guichet unique sur l'existence éventuelle d'ouvrages dans la zone de travaux prévue.

Lorsque l'emprise des travaux entre dans la zone d'implantation de l'ouvrage, le maître d'ouvrage doit réaliser une déclaration de projet de travaux (DT).

L'exécutant des travaux doit également adresser une déclaration d'intention de commencement de travaux (DICT) reprenant les mêmes informations que la DT (localisation, périmètre de l'emprise des travaux, nature des travaux et techniques opératoires prévues).

L'exploitant des ouvrages électriques répond alors dans un délai de 9 jours pour les DT dématérialisées et 15 jours pour les DT non dématérialisées et toute DICT. Des classes de précisions sont données par les exploitants et des investigations complémentaires peuvent être réalisées.

SERVICES RESPONSABLES

NATIONAL : Ministère en charge de l'énergie

REGIONAUX OU DEPARTEMENTAUX :

Pour les tensions supérieures à 50 000 Volts :

- DREAL,
- RTE.

Pour les tensions inférieures à 50 000 Volts, hors réseau d'alimentation générale

- DREAL,
- Distributeurs ERDF et /ou Régies.

SNCF IMMOBILIER
DIRECTION IMMOBILIERE ILE-DE-FRANCE
PÔLE DEVELOPPEMENT ET PLANIFICATION
Urbanisme
10 rue Camille Moke – CS20012
93212 La Plaine Saint-Denis
TÉL : +33 (0)1 85 58 25 52



**NOTICE TECHNIQUE DES SERVITUDES GREVANT
LES PROPRIETES RIVERAINES DU CHEMIN DE FER**

Le présent document a pour objet, d'une part, de définir les principales servitudes s'imposant aux propriétaires riverains du Chemin de Fer qui se proposent d'édifier des constructions et d'autre part, d'attirer l'attention des constructeurs sur la question des prospects susceptibles d'affecter le domaine ferroviaire.

Service Gestionnaire de la servitude :

SNCF IMMOBILIER
Direction Immobilière Ile de France
Pôle Développement et Planification
Service Urbanisme
10, rue Camille Moke – CS 20012
93212 La Plaine Saint-Denis

1 / SERVITUDES GREVANT LES PROPRIETES RIVERAINES DU CHEMIN DE FER

L'article 3 de la loi du 15 juillet 1845 sur la police des chemins de fer rend applicable aux propriétés riveraines de la voie ferrée les servitudes prévues par les lois et règlements de la grande voirie et qui concerne notamment :

- l'alignement,
- l'écoulement des eaux,
- la distance à observer pour les plantations et l'élagage des arbres plantés.

D'autre part, les articles 5 et 6 de ladite loi instituent des servitudes spéciales en ce qui concerne les distances à respecter pour les constructions et les excavations le long de la voie ferrée.

De plus, en application du décret -loi du 30 novembre 1935 modifié par la loi du 27 octobre 1942, des servitudes peuvent grever les propriétés riveraines du chemin de fer en vue d'améliorer la visibilité aux abords des passages à niveau.

Les distances fixées par la loi du 15 juillet 1845 sont calculées à partir de la limite légale du chemin de fer, laquelle est indépendante de la limite réelle du domaine concédé à la SNCF.

Selon l'article 5 de cette loi, la limite légale du chemin de fer est déterminée de la manière suivante :

a) Voie en plate-forme sans fossé :

Une ligne idéale tracée à 1,50 mètre du bord du rail extérieur (figure 1).

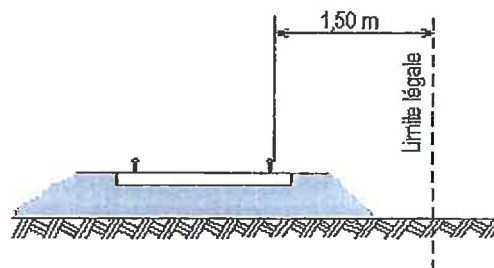


Figure 1

b) voie en plate-forme avec fossé :

Le bord extérieur du fossé (figure 2)

c) voie en remblai :

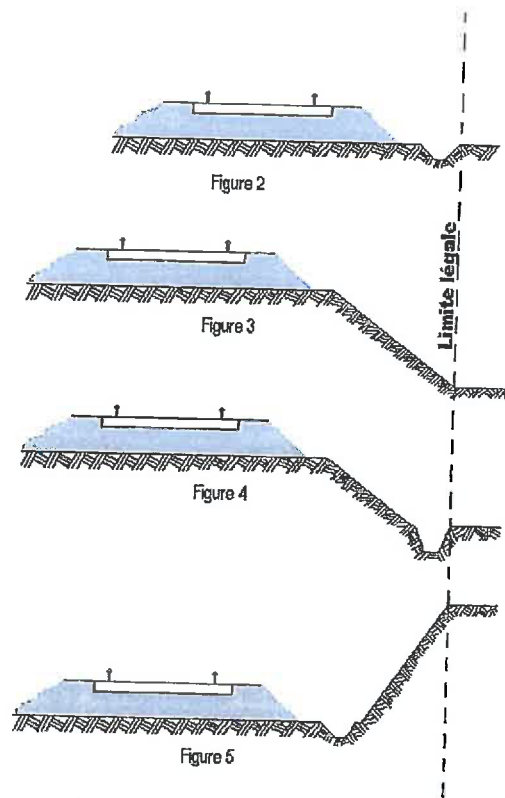
L'arête inférieure du talus de remblai (figure 3)

ou

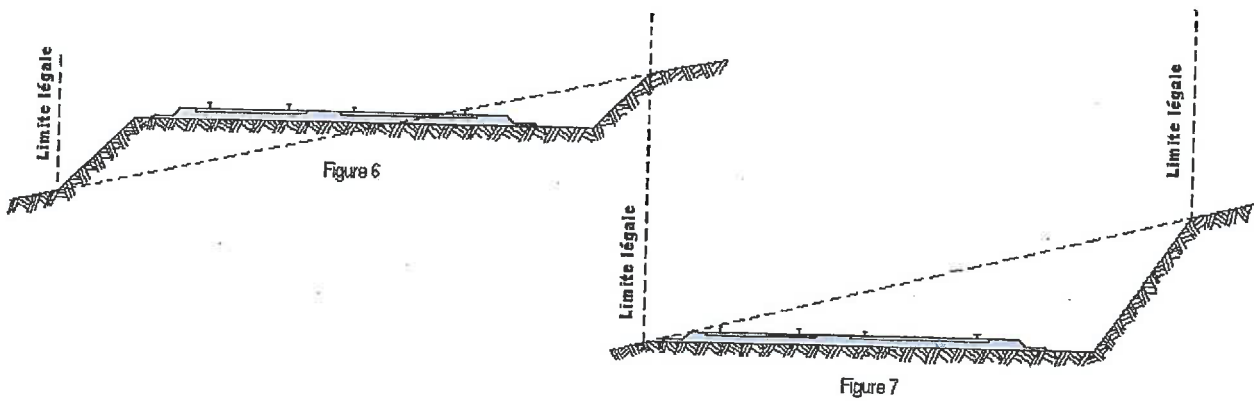
le bord extérieur du fossé si cette voie en comporte un (figure 4)

d) voie en déblai :

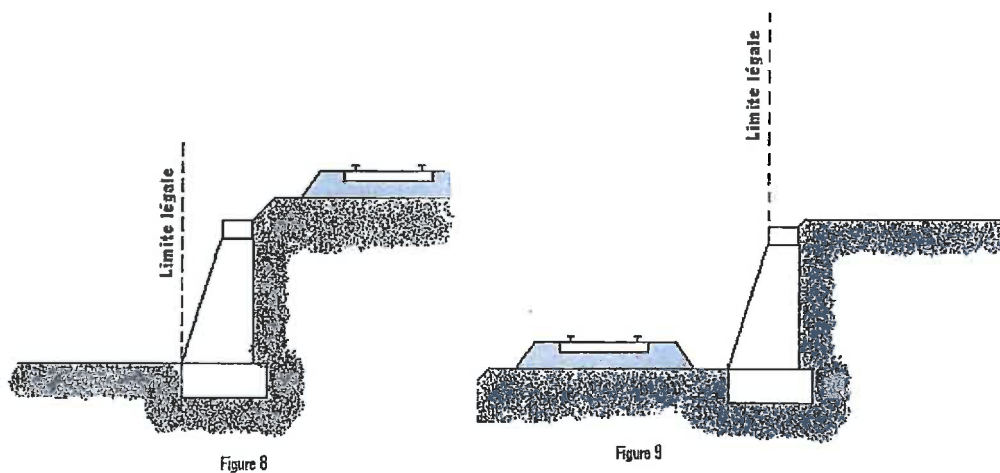
L'arête supérieure du talus de déblai (figure 5)



Dans le cas d'une voie posée à flan de coteau, la limite légale à considérer est constituée par le point extrême des déblais ou remblais effectués pour la construction de la ligne et non la limite du terrain naturel (figures 6 et 7).



Lorsque le talus est remplacé par un mur de soutènement, la limite légale est, en cas de remblai, le pied, et, en cas de déblai, la crête de ce mur (figures 8 et 9).



Lorsque le chemin de fer est établi en remblai et que le talus a été rechargé ou modifié par suite d'apport de terre ou d'épuration de ballast, la limite légale pourra être déterminée à partir du pied du talus primitif, à moins toutefois que cet élargissement de plate-forme ne soit destiné à l'établissement prochain de nouvelles voies.

En bordure des lignes à voie unique dont la plate-forme a été acquise pour 2 voies, la limite légale est déterminée en supposant la deuxième voie construite avec ses talus et fossés.

Il est, par ailleurs, fait observer que les servitudes prévues par la loi du 15 juillet 1845 sur la police des chemins de fer n'ouvrent pas droit à indemnité.

Enfin, il est rappelé qu'indépendamment des servitudes énumérées ci-dessus – dont les conditions d'application vont être maintenant précisées – les propriétaires riverains du chemin de fer doivent se conformer, le cas échéant, aux dispositions de la loi de 1845, concernant les dépôts temporaires et l'exploitation des mines et carrières à proximité des voies ferrées.

1 - ALIGNEMENT

L'alignement est la procédure par laquelle l'administration détermine les limites du domaine public ferroviaire.

Tout propriétaire riverain du chemin de fer qui désire élever une construction ou établir une clôture, doit demander l'alignement. Cette obligation s'impose non seulement aux riverains de la voie ferrée proprement dite, mais encore à ceux des autres dépendances du domaine public ferroviaire telles que gares, cours de gares, avenues d'accès, etc.

L'alignement est délivré par arrêté préfectoral. Cet arrêté indique aussi les limites de la zone de servitudes à l'intérieur de laquelle il est interdit, en application de la loi du 15 juillet 1845, d'élever des constructions, d'établir des plantations ou d'effectuer des excavations.

L'alignement ne donne pas droit aux riverains du chemin de fer les droits qu'il confère le long des voies publiques, dits « aisances de voirie ». Ainsi, aucun accès ne peut être pris sur la voie ferrée.

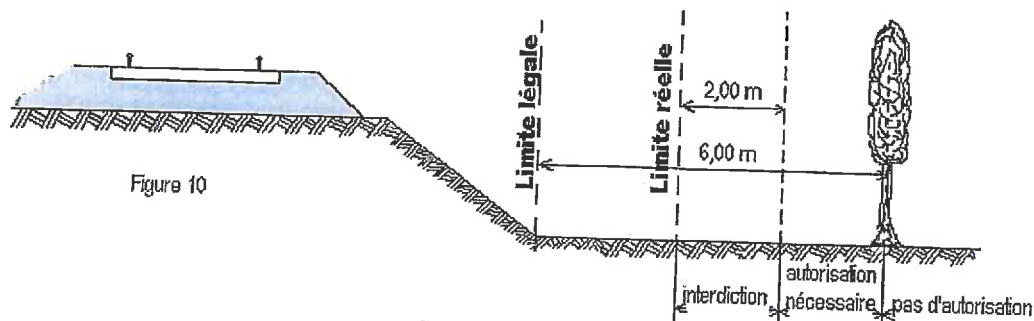
2 - ÉCOULEMENT DES EAUX

Les riverains du chemin de fer doivent recevoir les eaux naturelles telles qu'eaux pluviales, de source ou d'infiltration provenant normalement de la voie ferrée ; ils ne doivent rien entreprendre qui serait de nature à gêner leur libre écoulement ou à provoquer leur refoulement dans les emprises ferroviaires.

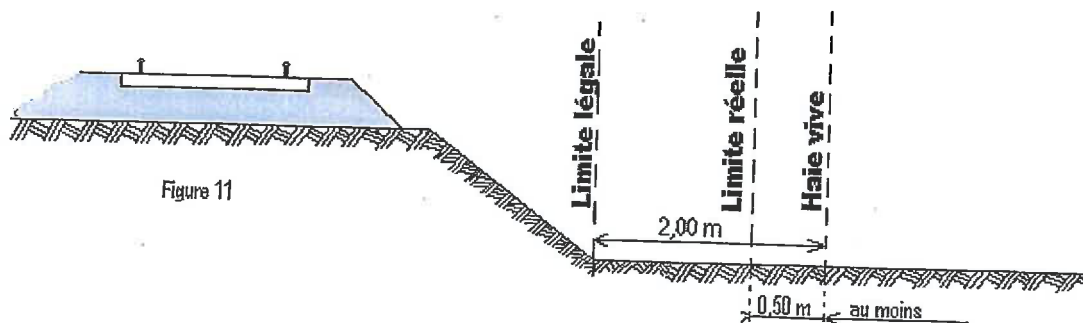
D'autre part, si les riverains peuvent laisser écouler sur le domaine ferroviaire les eaux naturelles de leurs fonds, dès l'instant qu'ils n'en modifient ni le cours ni le volume, par contre il leur est interdit de déverser leurs eaux usées dans les dépendances du chemin de fer.

3 - PLANTATIONS

- a) arbres à hautes tiges : aucune plantation d'arbres à haute tige ne peut être faite à moins de six mètres de la limite légale du chemin de fer. Toutefois, cette distance peut être ramenée à deux mètres de la limite réelle par autorisation préfectorale (figure 10).



- b) haies vives : Elles ne peuvent être plantées à l'extrême limite des propriétés riveraines : une distance de deux mètres de la limite légale doit être observée, sauf dérogation accordée par le Préfet qui peut réduire cette distance jusqu'à 0,50 m de la limite réelle (figure 11).



4 - CONSTRUCTIONS

Indépendamment des marges de reculement susceptibles d'être prévues dans les Plans Locaux d'Urbanisme (P.L.U.) ou dans les cartes communales pour les communes dépourvues de P.L.U., aucune construction autre qu'un mur de clôture, ne peut être établie à moins de deux mètres de la limite légale du chemin de fer.

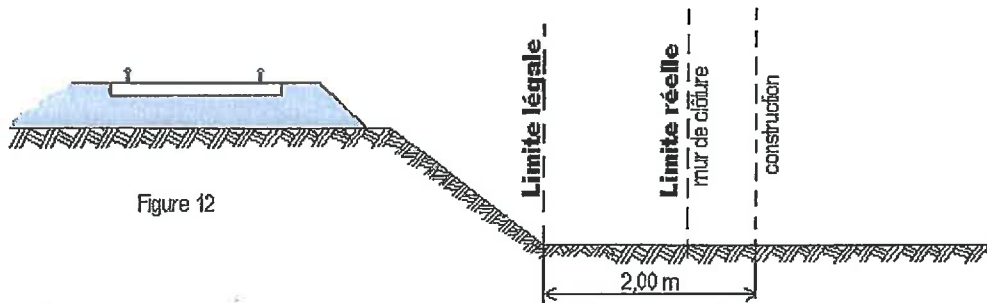


Figure 12

Il résulte des dispositions précédentes que si les clôtures sont autorisées à la limite réelle du chemin de fer, les constructions doivent être établies en retrait de cette limite dans le cas où celle-ci serait située à moins de deux mètres de la limite légale.

Cette servitude de reculement ne s'impose qu'aux propriétés riveraines de la voie ferrée proprement dite, qu'il s'agisse d'une voie principale ou d'une voie de garage ou encore de terrains acquis pour la pose d'une nouvelle voie.

Par ailleurs, il est rappelé qu'il est interdit aux propriétaires riverains du chemin de fer d'édifier, sans l'autorisation de la SNCF, des constructions qui, en raison de leur implantation, entraîneraient, par application des dispositions d'urbanisme, la création de zones de prospect sur le domaine public ferroviaire (cf. 2^{ème} partie ci-après).

5 - EXCAVATIONS

Aucune excavation ne peut être édifiée en bordure de la voie ferrée lorsque celle-ci se trouve en remblai de plus de trois mètres au-dessus du terrain naturel, dans une zone de largeur égale à la hauteur du remblai, mesurée à partir du pied de talus (figure 13).

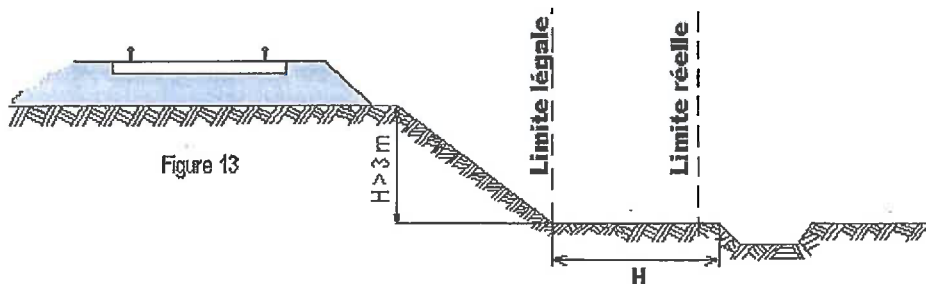


Figure 13

Est à considérer comme dangereux pour le chemin de fer, une excavation dont le fond de fouille entamerait un talus fictif dont la crête serait située à 1,50 m du rail le plus proche et ayant une inclinaison de 45° par rapport à la verticale, lorsque le terrain naturel a un coefficient de frottement⁽¹⁾ supérieur à 1 (figure 13bis) et une inclinaison de 60° par rapport à la verticale lorsque le terrain naturel, peu stable, a un coefficient de frottement inférieur à 1 (figure 13ter).

⁽¹⁾ coefficient de frottement

| | |
|----------------------------|------|
| sable fin et sec | 0,60 |
| sable très fin | 0,65 |
| terre meuble très sèche | 0,81 |
| terre ordinaire bien sèche | 1,07 |
| terre ordinaire humectée | 1,38 |
| terre forte très compacte | 1,43 |

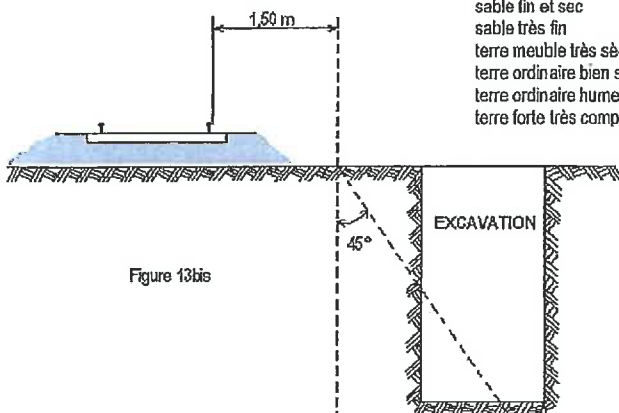


Figure 13bis

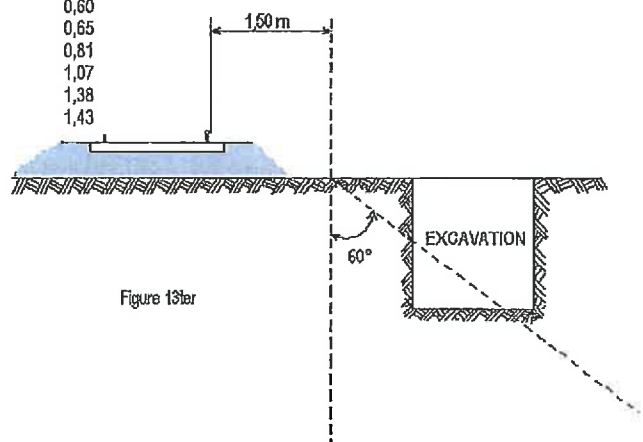


Figure 13ter

Sont considérés comme carrières les gîtes de matériaux de construction, de matériaux d'empierrement et de viabilité, de matériaux pour l'industrie céramique, de matériaux d'amendement pour la culture des terres et d'autres substances analogues, le tout exploité à ciel ouvert ou avec des galeries souterraines.

L'exploitation d'une carrière doit être déclarée au Maire qui transmet la déclaration au Préfet. Elle est soumise à la réglementation édictée par le décret 56.838 du 16 août 1956 portant code minier, et aux décrets pris en application de l'article 107 de ce code.

Lors de l'exploitation à ciel ouvert, les bords de fouilles ou excavations sont établis et tenues à une distance horizontale de 10 mètres au moins des bâtiments ou constructions quelconques, publics ou privés, des routes ou chemins, cours d'eau, canaux, fossés, rigoles, conduites d'eau, etc. L'exploitation de la masse est arrêtée, à compter des bords de la fouille, à une distance horizontale réglée à un mètre pour chaque mètre d'épaisseur des terres de recouvrement, s'il s'agit d'une masse solide (figure 14) ou à un mètre pour chaque mètre de profondeur totale de fouille, si cette masse, par sa cohésion, est analogue à ces terres de recouvrement (figure 15).

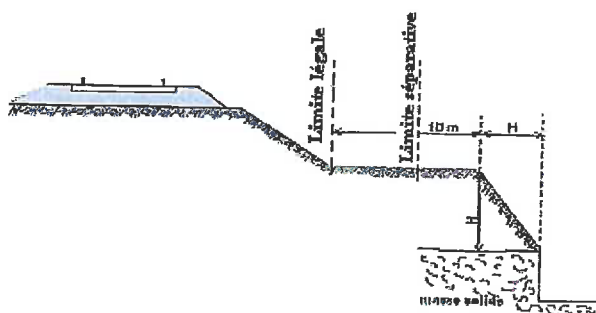


Figure 14

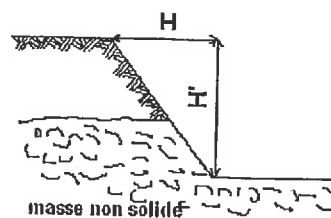


Figure 15

L'exploitation d'une carrière souterraine ne peut être poursuivie que jusqu'à une distance horizontale de 10 mètres des bâtiments et constructions quelconques, des routes et des chemins, etc. Cette distance est augmentée d'un mètre pour chaque mètre de hauteur de l'excavation (figure 16).

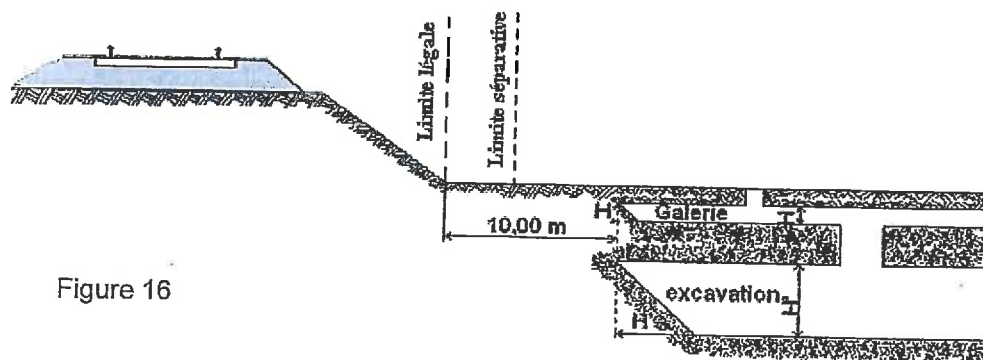


Figure 16

Si l'exploitation d'une carrière à ciel ouvert ou d'une carrière souterraine à proximité du chemin de fer a pour effet de compromettre la solidité de la voie, la SNCF conserve la possibilité d'intervenir pour faire modifier les conditions de cette exploitation ou faire rapporter l'arrêté préfectoral qui l'a autorisée. Il appartient au chef de district d'alerter ses supérieurs et au Directeur d'Etablissement d'intervenir auprès du Préfet.

6 – DEPOTS

Dépôts de matières inflammables :

Les dépôts de matières inflammables ne peuvent être établis à moins de 20 mètres de la limite légale du chemin de fer (figure 17).

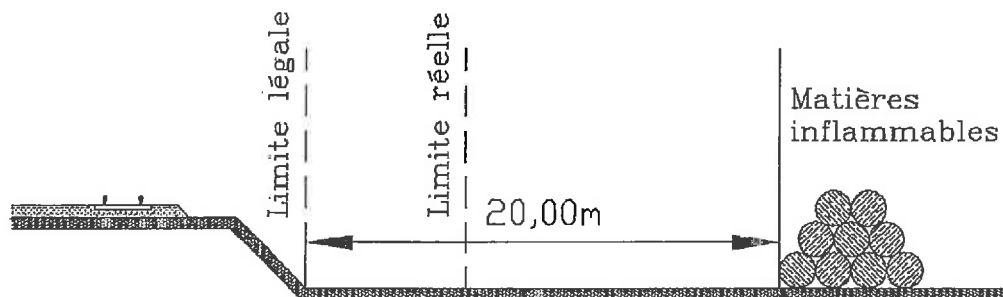


Figure 17

Cette interdiction ne s'applique pas aux dépôts provisoires de récoltes établis pendant le temps la moisson, et, par assimilation, aux dépôts de fumier et de gadoue pendant le laps de temps nécessaire à leur enfouissement.

Les principales matières inflammables sont :

- Les meules de céréales et de pailles diverses ;
- Les fumiers, les dépôts d'ordures et gadoues ;
- Les bois de mine, les bois de sciage, les planches de bois tendre, tels que pin, sapin, peuplier ;
- Les planches de bois dur d'une épaisseur inférieure à 26 mm, les déchets de bois, copeaux et sciures ;
- Les couvertures en chaume ;
- Les broussailles et herbes sèches coupées provenant spontanément du sol et amoncelées ou réunies, etc. ;
- Les hydrocarbures même enfermés dans des réservoirs hermétiquement clos,
- Les dépôts de vieux pneus à l'air libre.

Ne sont pas considérés comme matières inflammables :

- Les couvertures en carton bitumé et sablé ;
- Les bois en grumes, les planches de bois dur d'une épaisseur au moins égale à 26 mm, les poutrelles et chevrons à condition que les dépôts ne contiennent pas de déchets, de sciures, fagots ou autres menus bois.

D'une manière générale, le caractère inflammable des dépôts s'apprécie d'après la consistance physique et non d'après une référence à un règlement ministériel. Cette liste n'a pas pour objet d'être exhaustive.

Dépôts de matières non-inflammables :

Aucun dépôt de matières non-inflammables ne peut être constitué à moins de 5 mètres de la limite légale du chemin de fer (figure 18), sauf dérogation accordée par le Préfet, préalablement à l'installation du dépôt.

Ces prescriptions sont applicables même dans le cas où il existe un mur séparatif entre le chemin de fer et une propriété riveraine.

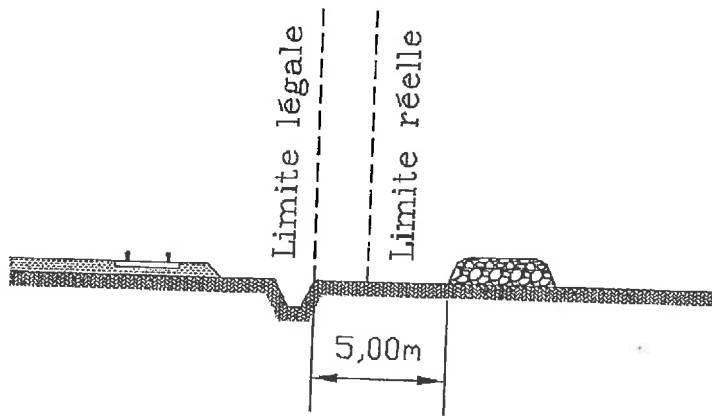


Figure 18

Les dépôts de matières non inflammables peuvent être constitués à la limite réelle du chemin de fer sans dérogation seulement dans le deux cas suivants :

- Si le chemin de fer est en remblai à la condition que la hauteur du dépôt n'excède pas la hauteur du remblai du chemin de fer (figure 19)
- S'il s'agit d'un dépôt temporaire d'engrais ou autres objets nécessaires à la culture des terres.

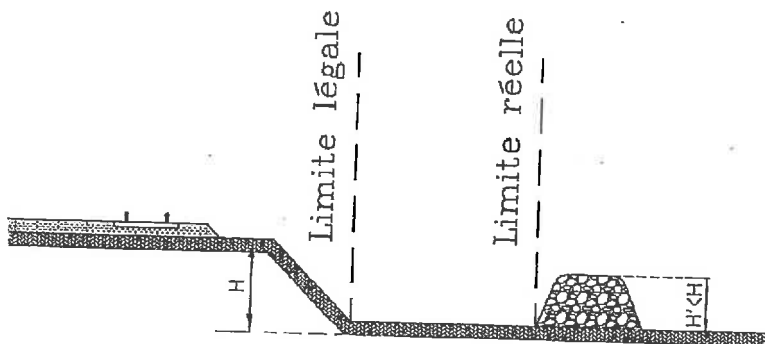


Figure 19

7 - SERVITUDES DE VISIBILITE AUX ABORDS DES PASSAGES A NIVEAU

Les propriétés riveraines ou voisines du croisement à niveau d'une voie publique et d'une voie ferrée sont susceptibles d'être frappées de servitudes de visibilité en application du décret-loi du 30 octobre 1935 modifié par la loi du 27 octobre 1942.

Ces servitudes peuvent comporter, suivant les cas :

- l'obligation de supprimer les murs de clôture ou de les remplacer par des grilles, de supprimer les plantations gênantes, de ramener et de tenir le terrain et toute superstructure à un niveau déterminé,
- l'interdiction de bâtir, de placer des clôtures, de remblayer, de planter et de faire des installations au-dessus d'un certain niveau,
- la possibilité, pour l'administration, d'opérer la résection des talus, remblais et tous obstacles naturels, de manière à réaliser des conditions de vues satisfaisantes

Un plan de dégagement soumis à enquête détermine, pour chaque parcelle, la nature des servitudes imposées, lesquelles ouvrent droit à indemnité.

A défaut de plan de dégagement, le DDT soumet à la SNCF, pour avis, les demandes de permis de construire intéressant une certaine zone au voisinage des passages à niveau non gardés.

Cette zone est teintée en gris sur le croquis ci-dessous (figure 20).

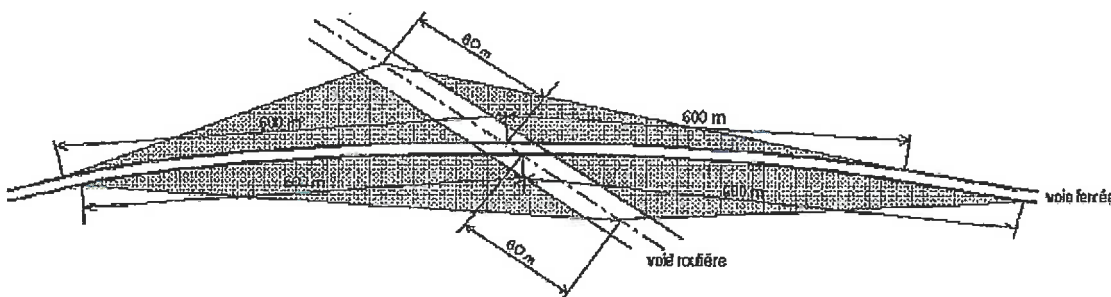


Figure 20

2 / PROSPECTS SUSCEPTIBLES D'AFPECTER LE DOMAINE FERROVIAIRE

L'attention des constructeurs est appelée sur le fait qu'au regard de l'application des règlements d'urbanisme, le domaine ferroviaire doit être assimilé, non pas à la voie routière, mais à une propriété privée, sous réserve, le cas échéant, des particularités tenant au régime de la domanialité publique.

Les constructeurs ne peuvent, par conséquent, constituer sur le domaine ferroviaire les prospects qu'ils sont en droit de prendre sur la voie routière. Ils sont tenus de se conformer aux dispositions relatives à l'implantation des bâtiments par rapport aux fonds voisins, telles qu'elles sont prévues par le Plan Local d'Urbanisme (P.L.U), ou à défaut, par le règlement national d'urbanisme. En outre, compte tenu des nécessités du service public du chemin de fer, des prospects ne peuvent grever les emprises ferroviaires que dans la mesure où ils sont compatibles avec l'affectation donnée à ces emprises.

Dès lors, tout constructeur qui envisage d'édifier un bâtiment qui prendrait prospect sur le domaine ferroviaire, doit se rapprocher de la SNCF et, à cet effet, s'adresser au chef de la Direction Déléguée Infrastructure de la Région. La SNCF examine alors si les besoins du service public ne s'opposent pas à la création du prospect demandé. Dans l'affirmative, elle conclut, avec le propriétaire du prospect intéressé, une convention aux termes de laquelle elle accepte, moyennant le versement d'une indemnité, de constituer une servitude de non aedificandi sur la partie du domaine ferroviaire frappé du prospect en cause.

Si cette servitude affecte une zone classée par sa destination dans le domaine public ferroviaire, la convention précitée ne deviendra définitive qu'après l'intervention d'une décision ministérielle ayant pour objet de soustraire cette zone au régime de la domanialité publique.