



PLU

Plan Local d'Urbanisme

6.1

SERVITUDES

Pièces écrites



SOMMAIRE

Tableau des servitudes *Page 3*

AC1

Servitudes relatives aux monuments historiques

Page 4

I4

Servitude relative au transport d'énergie électrique

Page 9

Pt1

Servitudes de protection des centres de réception
radioélectriques contre les perturbations
électromagnétiques

Page 15

PT2

Servitudes de protection des centres radioélectriques
d'émission et de réception contre les obstacles

Page 18

A5

Servitudes pour l'établissement de canalisations
publiques d'eau ou d'assainissement

Page 23

Nomenclature		AC1	I4	PT1	PT2	
Fondement juridique		Loi du 31/12/1913 art. L.621-30, L.621-31, R.621 et suivants du Code du Patrimoine	loi du 15/06/1906, loi du 13/07/1925, loi n°46-628 du 8/04/1946, décret n°67-886 du 6/10/1967, décret n°70-492 du 1/06/1970	Arrêté du 21/08/1953, art. L.57 à L.62-1 et R.27 à R.29 du Code des Postes et Télécommunications, art. L.5113-1 du Code de la Défense	Art. L.54 à L.56-1 et R.21 à R.26 et R.39 du Code des Postes et Télécommunications, art.L.5113-1 du Code de la Défense	
Gestionnaire		Etat : Ministère des affaires culturelles (UDAP)	RTE	Etat : Ministère des Armées et exploitants publics de communications électroniques	Etat : Ministère des Armées Direction interarmées des réseaux d'infrastructure et des systèmes d'information Ile-de-France (DIRISI IDF)	
Communes	code INSEE	Servitudes de protection des monuments historiques classés ou inscrits	Servitudes au voisinage d'une ligne électrique aérienne ou souterraine	Servitudes de protection des centres de réception radioélectriques contre les perturbations électromagnétiques	Servitudes de protection des centres radioélectriques d'émission et de réception contre les obstacles	
Brières-les-Scellés	91109	CA Etampois Sud Essonne	Eglise Saint-Quentin (inscription) Arrêté ministériel Du 6 mars 1926	Ligne 90 kV n°2 Juine – Thionville (ERDF et SNCF)	Décret du 21 février 1989 N°11937 Fixant l'étendue des zones et les servitudes applicables au voisinage du centre émetteur-récepteur radioélectrique d'Etampes (Essonne) pour la protection des réceptions radioélectriques contre les perturbations électromagnétiques Centre émetteur récepteur d'Etampes CCT n° 91 22 017 TDF	Décret du 29 mars 2001 Abrogeant certaines dispositions du décret du 23 février 1990 fixant l'étendue des zones et les servitudes de protection contre les obstacles applicables au voisinage de stations et sur le parcours des faisceaux hertziens Etampes = Saclas, Etampes = Lisses, Etampes = Sermaise, Etampes = Puiset-le-Marais, Chalou-Moulineux = Etampes et Angerville = Etampes traversant le département de l'Essonne <u>Restent en vigueur :</u> Les zones secondaires de dégagement autour des : - Station d'Etampes - Station de Puiset-le-Marais Les zones spéciales de dégagements entre - Etampes et Sermaise - Etampes et Puiset-le-Marais
Brières-les-Scellés	91109	CA Etampois Sud Essonne		Ligne 90 kV n°1 Bois-Renaud – Juine		

SERVITUDES DE TYPE AC1

SERVITUDES RELATIVES AUX MONUMENTS HISTORIQUES

Servitudes reportées en annexe des PLU et des cartes communales en application des articles R. 151-51 et R. 161-8 du code de l'urbanisme et figurant en annexe au Livre 1er dans les rubriques :

I - Servitudes relatives à la conservation du patrimoine

B - Patrimoine culturel

a) Monuments historiques

1 - Fondements juridiques

1.1 - Définition

Classement au titre des monuments historiques : ces servitudes concernent les immeubles ou les parties d'immeubles dont la conservation présente du point de vue de l'histoire ou de l'art un intérêt public. Les propriétaires d'immeubles classés ne peuvent effectuer de travaux de restauration, de réparation ou de modification sans autorisation préalable du préfet de région ou du ministre chargé de la culture.

Inscription au titre des monuments historiques : Ces servitudes concernent les immeubles ou parties d'immeubles qui, sans justifier une demande de classement immédiat, présentent un intérêt d'histoire ou d'art suffisant pour en rendre désirable la préservation. Les propriétaires d'immeubles inscrits ne peuvent procéder à aucune modification sans déclaration préalable. Aucune autorisation d'urbanisme ne peut être délivrée sans accord préalable du préfet de région.

Abords des monuments historiques : Les immeubles ou ensembles d'immeubles qui forment avec un monument historique un ensemble cohérent ou qui sont susceptibles de contribuer à sa conservation ou à sa mise en valeur sont protégés au titre des abords. La protection au titre des abords s'applique également à tout immeuble, bâti ou non bâti, situé dans un périmètre délimité par le préfet. Ce périmètre, délimité sur proposition de l'ABF, peut être commun à plusieurs monuments historiques. Il s'agit des anciens périmètres de protections modifiés (PPM).

Si un tel périmètre n'a pas été délimité, la protection au titre des abords s'applique à tout immeuble, bâti ou non bâti, visible du monument historique ou visible en même temps que lui et situé à moins de 500 mètres de celui-ci.

Les travaux susceptibles de modifier l'aspect extérieur d'un immeuble, bâti ou non bâti, protégé au titre des abords sont soumis à une autorisation préalable.

1.2 - Références législatives et réglementaires

Anciens textes :

Loi du 31 décembre 1913 sur les monuments historiques

Article 28 de la loi du 2 mai 1930 ayant pour objet de réorganiser la protection des monuments naturels et des sites de caractère artistique, historique, scientifique, légendaire ou pittoresque.

Concernant les immeubles adossés aux immeubles classés et les immeubles situés dans le champ de visibilité des immeubles classés ou inscrits : articles L. 621-30 à L. 621-32 du code du patrimoine dans leur rédaction antérieure à la loi du 7 juillet 2016¹.

Textes en vigueur :

Code du patrimoine (Livre VI : Monuments historiques, sites patrimoniaux remarquables et qualité architecturale / Titre II : Monuments historiques / Chapitre 1er : Immeubles)

Concernant les immeubles classés au titre des monuments historiques : articles L. 621-1 et suivants du code du patrimoine.

Concernant les immeubles inscrits au titre des monuments historiques : articles L. 621-25 et suivants du code du patrimoine.

Concernant la protection au titre des abords : articles L. 621-30 à L. 621-32 du code du patrimoine.

1.3 - Décision

Pour les immeubles classés, arrêté ministériel ou décret en Conseil d'État.

Pour les immeubles inscrits, arrêté préfectoral ou arrêté ministériel.

Pour les abords, arrêté du préfet de région ou décret en Conseil d'État

1.4 - Restriction Défense

Aucune restriction Défense pour cette catégorie de servitude. La SUP peut être diffusée, visible et téléchargeable dans la totalité de ses détails.

2 - Processus de numérisation

Le Responsable de la SUP est le Ministère de la culture et de la communication.

Le responsable de la numérisation et de la publication est l'autorité compétente créée par l'administrateur local du géoportail de l'urbanisme. L'autorité compétente peut déléguer la réalisation de la numérisation.

1 Suite à la loi n° 2016-925 du 7 juillet 2016 relative à la liberté de la création, à l'architecture et au patrimoine, la protection des abords s'est substituée à la protection applicable aux immeubles adossés aux immeubles classés et aux immeubles situés dans le champ de visibilité des immeubles classés ou inscrits.

3 - Référent métier

Ministère de la culture et de la communication
Direction générale des patrimoines
Bureau de la protection des monuments historiques
3 rue de Valois
75033 Paris Cedex 01

Annexe

Procédures d'instauration, de modification et de suppression de la servitude

Procédures de classement, d'instance de classement et de déclassement

1. Lorsque le propriétaire de l'immeuble ou, pour tout immeuble appartenant à l'Etat, son affectataire domanial y consent, le classement au titre des monuments historiques est prononcé par arrêté du ministre chargé de la culture.

2. La demande de classement d'un immeuble peut être présentée par :

- le propriétaire ou toute personne y ayant intérêt ;
- le ministre chargé de la culture ou le préfet de région ;
- le préfet après consultation de l'affectataire domanial pour un immeuble appartenant à l'État.

3. Les demandes de classement d'un immeuble sont adressées au préfet de la région dans laquelle est situé l'immeuble.

La demande est accompagnée de :

- la description de l'immeuble ;
- d'éléments relatifs à son histoire et à son architecture ;
- de photographies et de documents graphiques le représentant dans sa totalité et sous ses aspects les plus intéressants du point de vue de l'histoire et de l'art.

4. Pour les demandes dont il est saisi, le préfet de région vérifie le caractère complet du dossier. Il recueille ensuite l'avis de la commission régionale du patrimoine et de l'architecture ou de sa délégation permanente.

Après avis de la commission régionale du patrimoine et de l'architecture réunie en formation plénière, le préfet de région peut :

- proposer au ministre chargé de la culture une mesure de classement ;
- inscrire l'immeuble au titre des monuments historiques.

Dans tous les cas, il informe le demandeur de sa décision.

Lorsque le préfet de région propose au ministre le classement de tout ou partie d'un immeuble, il peut au même moment prendre un arrêté d'inscription à l'égard de cet immeuble.

5. Le ministre statue, après avoir recueilli l'avis de la Commission nationale du patrimoine et de l'architecture, sur la proposition du préfet de région ainsi que sur toute proposition de classement dont il prend l'initiative. Il informe la Commission, avant qu'elle ne rende son avis, de l'avis du propriétaire ou de l'affectataire domanial sur la proposition de classement.

Le ministre ne peut prendre une décision de classement qu'au vu d'un dossier comportant l'accord du propriétaire sur cette mesure.

Il notifie l'avis de la Commission et sa décision au préfet de région.

6. Lorsque le ministre chargé de la culture décide d'ouvrir une instance de classement en application de l'article L. 621-7 du code du patrimoine, il notifie l'instance de classement au propriétaire de l'immeuble en l'avisant qu'il dispose d'un délai de deux mois pour présenter ses observations écrites. La notification est faite à l'affectataire domanial dans le cas d'un immeuble appartenant à l'État.

7. La décision de classement mentionne :

- la dénomination ou la désignation de l'immeuble ;
- l'adresse ou la localisation de l'immeuble et le nom de la commune où il est situé ;
- l'étendue totale ou partielle du classement avec les références cadastrales des parcelles, en précisant, si le classement est partiel, les parties de l'immeuble auxquelles il s'applique ;
- le nom et le domicile du propriétaire avec la désignation de l'acte de propriété.

8. La décision de classement de l'immeuble est notifiée par le préfet de région au propriétaire. Celui-ci est tenu d'en informer les affectataires ou occupants successifs.

Cette décision est notifiée avec l'indication de l'étendue de la servitude de protection au maire et, le cas échéant, au président de l'établissement public de coopération intercommunale compétent en matière de plan local d'urbanisme, qui l'annexe à ce plan, lorsqu'il existe, dans les conditions prévues à l'article L. 153-60 du code de l'urbanisme.

Article R621-9 En savoir plus sur cet article...

Modifié par DÉCRET n°2014-1635 du 26 décembre 2014 - art. 4

La demande d'indemnité formée par le propriétaire d'un immeuble classé d'office en application du troisième alinéa de l'article L. 621-6 est adressée au préfet de la région dans laquelle le bien est situé.

A défaut d'accord amiable dans un délai de six mois à compter de la date de la demande, le juge de l'expropriation peut être saisi dans les conditions prévues au second alinéa de l'article R. 311-9 du code de l'expropriation pour cause d'utilité publique.

Article R621-10 En savoir plus sur cet article...

Modifié par Décret n°2017-456 du 29 mars 2017 - art. 1

L'autorité administrative compétente pour proposer le déclassement d'un immeuble classé au titre des monuments historiques est le ministre chargé de la culture. Le déclassement a lieu après avoir recueilli les observations du propriétaire, s'il n'est pas à l'origine de la proposition, et après avis de la commission régionale du patrimoine et de l'architecture ainsi que de la Commission nationale du patrimoine et de l'architecture recueillis dans les mêmes conditions que pour le classement.

SERVITUDE DE TYPE I4

SERVITUDE RELATIVE AU TRANSPORT D'ENERGIE ELECTRIQUE

Servitudes reportées en annexe de l'article R. 126-1 du Code de l'urbanisme dans les rubriques :

II - Servitudes relatives à l'utilisation de certaines ressources et équipements

A - Énergie

a) Électricité et gaz

1 - Fondements juridiques

1.1 - Définition

Il s'agit de deux catégories de **servitudes instituées par la loi du 15 juin 1906** sur les distributions d'énergie.

a) Les servitudes prévues aux alinéas 1°, 2°, 3° et 4° de l'article 12 concernant toutes les distributions d'énergie électrique :

- **servitude d'ancrage** permettant d'établir à demeure des supports et ancrages pour conducteurs aériens d'électricité, soit à l'extérieur des murs ou façades donnant sur la voie publique, soit sur les toits et terrasses des bâtiments,
- **servitude de surplomb** permettant de faire passer les conducteurs d'électricité au-dessus des propriétés privées,
- **servitude de passage ou d'appui** permettant d'établir à demeure des canalisations souterraines, ou des supports pour conducteurs aériens, sur des terrains privés non bâtis, qui ne sont pas fermés de murs ou autres clôtures équivalentes,
- **servitude d'élagage et d'abattage d'arbres** permettant de couper les arbres et branches d'arbres qui, se trouvant à proximité des conducteurs aériens d'électricité, gênent leur pose ou pourraient, par leur mouvement ou leur chute, occasionner des courts-circuits ou des avaries aux ouvrages.

Il s'agit de **servitudes n'entraînant aucune dépossession du propriétaire** qui conserve le droit de démolir, réparer, surélever, de clore ou de bâtir, sous réserve de prévenir le concessionnaire un mois avant de démarrer les travaux.

b) Les périmètres instaurés en application de l'article 12 bis de part et d'autre d'une ligne électrique aérienne de tension supérieure ou égale à 130 kilovolts et à l'intérieur desquels :

- **sont interdits** :

- des bâtiments à usage d'habitation,
- des aires d'accueil des gens du voyage,
- certaines catégories d'établissements recevant du public : structures d'accueil pour personnes âgées et personnes handicapées, hôtels et structures d'hébergement, établissements d'enseignement, colonies de vacances, établissements sanitaires, établissements pénitentiaires, établissements de plein air.

- **peuvent être interdits ou soumis à prescriptions** :

- d'autres catégories d'établissements recevant du public,
- des installations classées pour la protection de l'environnement soumises à autorisation et fabriquant, utilisant ou stockant des substances comburantes, explosibles, inflammables ou combustibles,

sans toutefois qu'il puisse être fait obstacle à des travaux d'adaptation, de réfection ou d'extension de l'existant sous réserve néanmoins de ne pas augmenter la capacité d'accueil d'habitants dans le périmètre des servitudes.

1.2 - Références législatives et réglementaires

Chronologie des textes :

- loi du 15 juin 1906 (art. 12) sur les distributions d'énergie,
- décret du 3 avril 1908 portant RAP pour l'application de la loi du 15 juin 1906 sur les distributions d'énergie électrique (abrogé par le décret du 29 juillet 1927),
- décret du 24 avril 1923 portant RAP pour l'application de la loi du 15 juin 1906 en ce qui concerne les concessions de transport d'énergie électrique à haute tension accordées par l'État (abrogé par le décret du 29 juillet 1927),
- loi de finances du 13 juillet 1925 (art. 298),
- décret du 29 juillet 1927 portant RAP pour l'application de la loi du 15 juin 1906 sur les distributions d'énergie (art. 52 et 53 modifiés concernant l'enquête relative aux servitudes de l'article 12) (abrogé par le décret 50-640),
- loi n° 46-628 du 8 avril 1946 (art. 35) modifiée, sur la nationalisation de l'électricité et du gaz,
- décret n°50-640 du 7 juin 1950 portant RAP pour l'application de l'article 35 de la loi du 8 avril 1946 sur la nationalisation de l'électricité et du gaz, en ce qui concerne la procédure de DUP en matière d'électricité et de gaz et pour l'établissement des servitudes prévues par la loi. (abrogés par le décret 70-492),
- décret n°67-886 du 6 octobre 1967 portant RAP pour l'application de la loi du 15 juin 1906 sur les distributions d'énergie et de la loi du 16 octobre 1919 relative à l'utilisation de l'énergie hydraulique (art. 1 à 4 relatifs aux conventions de reconnaissance des servitudes de l'article 12),
- décret n° 70-492 du 11 juin 1970 pris pour l'application de l'article 35 modifié de la loi du 8 avril 1946 concernant la procédure de déclaration d'utilité publique des travaux d'électricité et de gaz qui ne nécessitent que l'établissement de servitudes ainsi que les conditions d'établissement des dites servitudes, modifié par :
 - décret n°85-1109 du 15 octobre 1985 modifiant le décret du 11 juin 1970,
 - décret n° 93-629 du 25 mars 1993 modifiant le décret du 11 juin 1970,
 - décret n°2004-835 du 19 août 2004 relatif aux servitudes d'utilité publique prévues par l'article 12bis de la loi du 15 juin 1906 sur les distributions d'énergie,
 - décret n° 2009-368 du 1er avril 2009 relatif aux ouvrages électriques à haute et très haute tension réalisés en technique souterraine.
- loi 2000-1208 du 13 décembre 2000 relative à la solidarité et au renouvellement urbains (art. 5) introduisant un article 12bis dans la loi du 15 juin 1906.

Textes de référence en vigueur :

- loi du 15 juin 1906 (art. 12 et 12bis) modifiée,
- loi de finances du 13 juillet 1925 (art. 298),
- loi n° 46-628 du 8 avril 1946 (art. 35) modifiée,
- décret n°67-886 du 6 octobre 1967 (art. 1 à 4),
- décret n° 70-492 du 11 juin 1970 modifié.

1.3 - Bénéficiaires et gestionnaires

Bénéficiaires	Gestionnaires
a) Concernant les servitudes instaurées en application de l'article 12 : - les concessionnaires ou titulaires d'une	a) Concernant les servitudes instaurées en application de l'article 12 : - les bénéficiaires,

<p>autorisation de transport d'énergie électrique.</p> <p>b) Concernant les servitudes instaurées en application de l'article 12 bis :</p> <ul style="list-style-type: none"> - l'Etat, - les communes, - les exploitants. 	<ul style="list-style-type: none"> - le Ministère de l'écologie, du développement durable, des transports et du logement (MEDDTL) - Direction générale de l'énergie et du climat (DGEC), - les directions régionales de l'environnement, de l'aménagement et du logement (DREAL). <p>b) Concernant les servitudes instaurées en application de l'article 12 bis :</p> <ul style="list-style-type: none"> - les directions régionales de l'environnement, de l'aménagement et du logement (DREAL).
--	---

1.4 - Procédure d'instauration de modification ou de suppression

▪ Procédure d'instauration :

a) Concernant les servitudes instaurées en application de l'article 12 :

I – Champ d'application

Les servitudes prévues aux alinéas 1°, 2°, 3° et 4° de l'article 12 peuvent bénéficier :

- aux distributions d'énergie électrique déclarées d'utilité publique, la DUP étant prononcée en vue de l'exercice de servitudes sans recours à l'expropriation et dans les conditions suivantes :

- **pour des ouvrages d'alimentation générale ou de distribution aux services publics et si tension < 63kV :**

- sur production notamment d'une **carte au 1/10000** comportant le tracé des lignes projetées et l'emplacement des autres ouvrages principaux existants ou à créer, tels que les postes de transformation
- sans enquête publique,
- avec éventuelle étude d'impact soumise à simple consultation,
- par **arrêté du préfet du département ou arrêté conjoint des préfets** des départements concernés,
- si désaccord entre les préfets, **par arrêté du ministre chargé de l'électricité**.

- **pour des lignes directes de tension < 63kV :**

- sur production notamment d'une **carte au 1/10000** comportant le tracé des lignes projetées ainsi que l'emplacement et l'identité des exploitants des autres ouvrages principaux existants ou à créer, tels que les postes de transformation
- avec éventuelle étude d'impact
- après **enquête publique** conformément au code de l'expropriation
- par **arrêté du préfet du département ou arrêté conjoint des préfets** des départements concernés

- **pour toutes les lignes et ouvrages de tension > ou = 63 kV, mais < 225kV :**

- sur production d'une **carte au 1/25000 (1/50000 avant le décret n°85-1109)** comportant le tracé des lignes projetées et l'emplacement des autres ouvrages principaux existant ou à créer, tels que les postes de transformation avec, pour les lignes directes, indication de l'identité de leurs exploitants,
- au vu d'une étude d'impact,
- après **enquête publique** conformément au code de l'environnement, à l'exception des liaisons souterraines < 225kV,
- **par arrêté du préfet du département ou arrêté conjoint des préfets** des départements concernés,

- si désaccord entre les préfets, **par arrêté du ministre chargé de l'électricité ou par arrêté conjoint du ministre chargé de l'électricité et du ministre chargé de l'urbanisme** si la DUP emporte mise en compatibilité du document d'urbanisme.

• **pour toutes les lignes et ouvrages de tension > ou = 225kV :**

- sur production d'une **carte au 1/25 000 (1/50 000 avant le décret n°85-1109)** comportant le tracé des lignes projetées et l'emplacement des autres ouvrages principaux existant ou à créer, tels que les postes de transformation avec, pour les lignes directes, indication de l'identité de leurs exploitants,
- au vu d'étude d'impact,
- sur demande adressée au ministre chargé de l'électricité qui transmet, pour instruction, au préfet du département ou à un préfet coordonnateur si plusieurs départements concernés,
- après **enquête publique** conformément au code de l'environnement, à l'exception des liaisons souterraines de tension = 225kV et d'une longueur < ou = 15 km,
- par **arrêté du ministre chargé de l'électricité ou arrêté conjoint du ministre chargé de l'électricité et du ministre chargé de l'urbanisme** si la DUP emporte mise en compatibilité du document d'urbanisme.

- aux distributions d'énergie électrique placées sous le régime de la concession ou de la régie, non déclarées d'utilité publique mais réalisées avec le concours financier de l'État, des départements, des communes, des syndicats de communes, le bénéfice des servitudes de l'article 12 leur étant accordé sous les conditions suivantes :

- **sans DUP**, en application de l'article 298 de la loi de finances du 13 juillet 1925,
- **sous réserve d'une DUP**, s'agissant de la servitude d'appui prévue par l'alinéa 3° de l'article 12, lorsque l'emprise des supports dépasse 1m².

II - Mode d'établissement

- à l'initiative du demandeur, après notification des travaux projetés directement aux propriétaires des fonds concernés par les ouvrages

- par **convention amiable** entre demandeur et propriétaires concernés par l'une ou l'autre des servitudes

- à défaut, par arrêté préfectoral pris :

- sur requête adressée au préfet précisant la nature et l'étendue des servitudes à établir,
- au vu d'un **plan et un état parcellaire par commune** indiquant les propriétés qui doivent être atteintes par les servitudes,
- après approbation par le préfet du projet de détail des tracés de lignes,
- après **enquête publique**.

et notifié au demandeur, à chaque exploitant et à chaque propriétaire concerné.

b) Concernant les servitudes instaurées en application de l'article 12 bis :

La procédure d'institution est conduite par le préfet de département et les servitudes sont instaurées :

- sur production notamment **d'un plan parcellaire** délimitant le périmètre d'application des servitudes,
- après **enquête publique** conformément au code de l'expropriation,
- **arrêté préfectoral** emportant déclaration d'utilité publique des servitudes de l'article 12bis à l'intérieur du périmètre délimité.

▪ Procédure de suppression :

La suppression de tout ou partie des servitudes instaurées en application de l'article 12bis est prononcée par **arrêté préfectoral**.

1.5 - Logique d'établissement

1.5.1 - Les générateurs

a) Les **générateurs des servitudes prévues à l'article 12** sont l'ensemble des installations de distribution d'énergie électrique, notamment :

- les conducteurs aériens d'électricité,
- les canalisations souterraines de transport d'électricité,
- les supports de conducteurs aériens,
- des ouvrages, tels que les postes de transformation, etc...

b) Les **générateurs des servitudes instaurées en application de l'article 12 bis** sont :

- des lignes électriques aériennes de tension supérieure ou égale à 130 kilovolts.

1.5.2 - Les assiettes

a) Concernant les servitudes instaurées en application de l'article 12 :

Assiette de la servitude prévue à l'alinéa 1° :

- murs ou façades donnant sur une voie publique,
- toits et terrasses de bâtiments accessibles de l'extérieur.

Assiette de la servitude prévue aux alinéas 2° et 4° :

- le tracé de la ligne électrique

Assiette de la servitude prévue à l'alinéa 3° :

- le tracé de la canalisation souterraine,
- l'emprise du support du conducteur aérien.

b) Concernant les servitudes instaurées en application de l'article 12 bis :

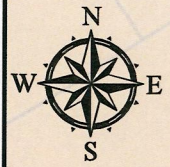
L'assiette est constituée par un périmètre incluant au maximum :

- **des cercles** dont le centre est constitué par l'axe vertical des supports de la ligne et dont le rayon est égal à :
 - 30 mètres (40 mètres pour des lignes de tension \geq 350 kV),
 - ou à la hauteur des supports si celle-ci est supérieure.
- **une bande délimitée par la projection verticale au sol des câbles** de la ligne électrique lorsqu'ils sont au repos,
- **des bandes** d'une largeur de 10 mètres, portée à 15 mètres pour des lignes de tension \geq 350 kV, **de part et d'autre du couloir prévu au 2°.**

2 - Bases méthodologiques de numérisation

BRIERES-LES-SCELLES

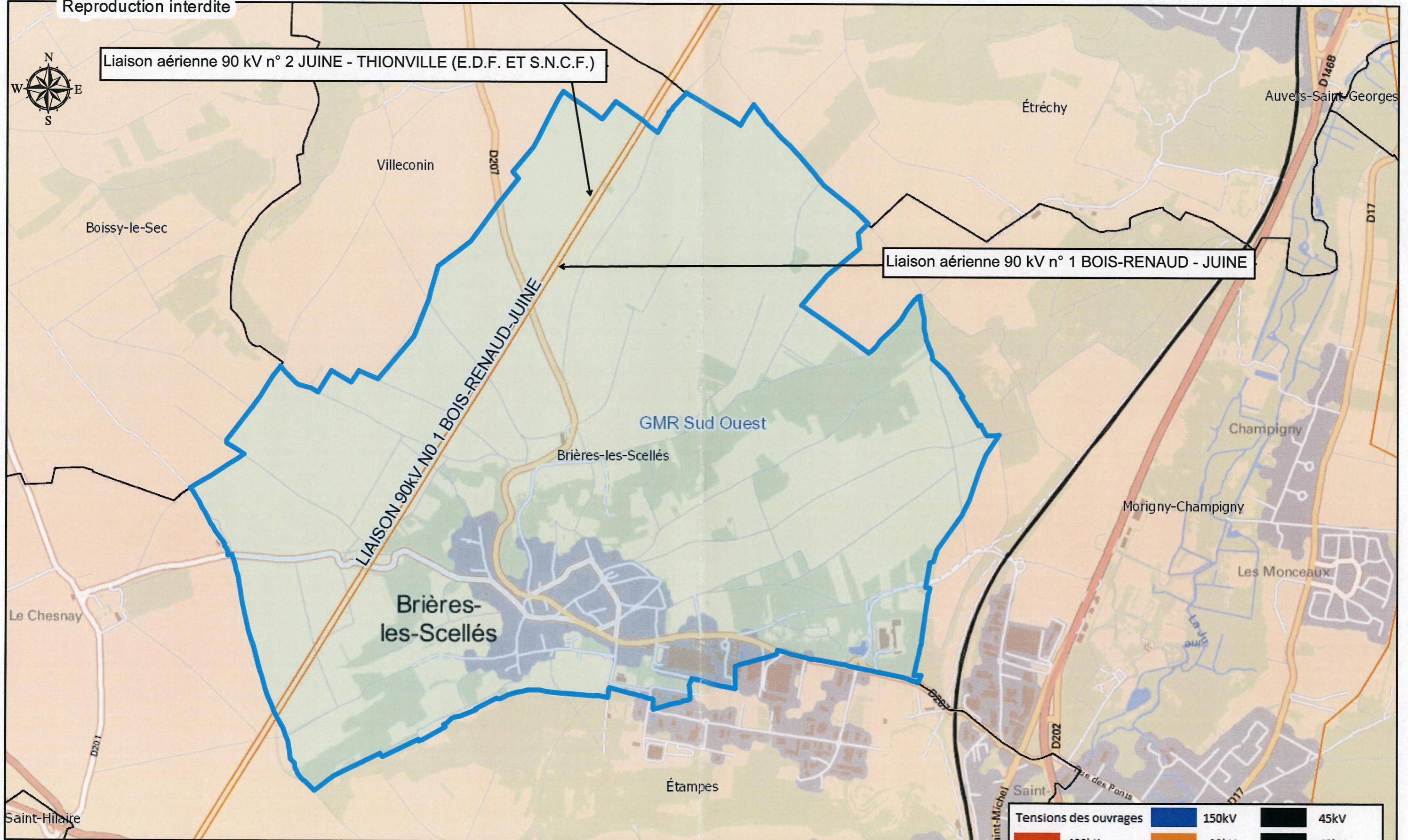
Reproduction interdite



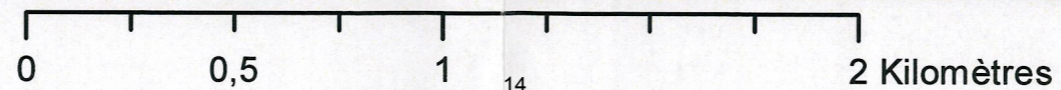
Liaison aérienne 90 kV n° 2 JUINE - THIONVILLE (E.D.F. ET S.N.C.F.)

Liaison aérienne 90 kV n° 1 BOIS-RENAUD - JUINE

LIAISON 90kV NO 1 BOIS-RENAUD-JUINE



Echelle : 1:25 000



Tensions des ouvrages			
	150kV		45kV
	90kV		<45kV
	225kV		Hors tension
	63kV		

SERVITUDES DE TYPE PT1

SERVITUDES DE PROTECTION DES CENTRES DE RECEPTION RADIOELECTRIQUES CONTRE LES PERTURBATIONS ELECTROMAGNETIQUES

Servitudes reportées en annexe de l'article R. 126-1 du Code de l'urbanisme dans les rubriques :

II – Servitudes relatives à l'utilisation de certaines ressources et équipements
E – Télécommunications

1 - Fondements juridiques.

1.1 - Définition.

Afin d'assurer le bon fonctionnement des réseaux, des servitudes sont instituées en application des articles L. 57 à L. 62-1 du code des postes et des communications électroniques afin de protéger les centres radioélectriques contre les perturbations électromagnétiques pouvant résulter du fonctionnement de certains équipements, notamment électriques.

Il convient de distinguer deux régimes :

- les servitudes instituées au bénéfice des centres radioélectriques concernant la défense nationale ou la sécurité publique (articles L.57 à L.62 du code des postes et des communications électroniques);
- les servitudes instituées au bénéfice des centres radioélectriques appartenant à des opérateurs privés (article L.62-1 du code des postes et des communications électroniques). Cependant, en l'absence de décret d'application de l'article L.62-1 du code des postes et des communications électroniques, les exploitants des réseaux de communications électroniques ouverts au public ne peuvent bénéficier de servitudes radioélectriques à ce jour.

La servitude a pour conséquence :

- l'obligation de faire cesser les perturbations électromagnétiques : Tout propriétaire ou usager d'une installation électrique produisant ou propageant des perturbations gênant l'exploitation d'un centre de réception est tenu de se conformer aux dispositions qui lui seront indiquées par le ministre en charge de l'exploitation ou du contrôle du centre en vue de faire cesser le trouble;
- l'interdiction faite , **dans les zones de protection radioélectrique**, aux propriétaires ou usagers d'installations électriques de produire ou de propager des perturbations se plaçant dans la gamme d'ondes radioélectriques reçues par le centre et présentant pour les appareils du centre un degré de gravité supérieur à la valeur compatible avec son exploitation;
- l'interdiction, **dans les zones de garde radioélectrique**, de mettre en service du matériel électrique susceptible de perturber les réceptions radioélectriques ou d'y apporter des modifications sans l'autorisation du ministre en charge de l'exploitation du centre.

1.2 - Références législatives et réglementaires.

Textes en vigueur :

- Articles L. 57 à L. 62-1 du code des postes et des communications électroniques,
- Article L. 5113-1 du code de la défense,
- Articles R. 27 à R. 39 du code des postes et des communications électroniques,
- Arrêté du 21 août 1953 modifié relatif à l'établissement de la liste et des caractéristiques du matériel électrique dont la mise en service, la modification ou la transformation sont soumises à autorisation préalable dans les zones de garde radioélectrique.

1.3 - Bénéficiaires et gestionnaires.

Bénéficiaires	Gestionnaires
Ministères et exploitants publics de communications électroniques	

1.4 - Procédures d'instauration, de modification ou de suppression.

Servitudes instituées au bénéfice des centres radioélectriques concernant la défense nationale ou la sécurité publique :

- Demande du ministre intéressé ou de l'exploitant public de communications électroniques.;
- Arrêté préfectoral désignant les communes sur le territoire desquelles les agents qualifiés sont autorisés à procéder à une étude préliminaire;
- Enquête publique de droit commun;
- Avis de l'Agence nationale des fréquences (ANFR);
- Approbation par :
 - par décret pris sous le contreseing du ministre intéressé et du ministre du développement industriel et scientifique si avis favorable de l'ANFR;
 - par décret en Conseil d'État si avis défavorable de l'ANFR.

Les modifications de nature à entraîner un changement d'assiette ou une aggravation de la servitude obéissent au principe de parallélisme des formes et doivent donc être opérées conformément à la procédure d'instauration. En revanche, les servitudes peuvent être réduites ou supprimées par simple décret, sans qu'il y ait lieu de procéder à enquête publique.

Servitudes instituées au bénéfice des centres radioélectriques appartenant à des opérateurs privés :

- Demande du ministre intéressé ou de l'exploitant public de communications électroniques;
- Élaboration du plan de protection pour les centres de réception radio-électriques concernés contre les perturbations électromagnétiques déterminant les terrains sur lesquels s'exercent ces servitudes;
- Avis de l'Agence nationale des fréquences;
- Enquête publique réalisée conformément au chapitre III du titre II du livre 1er du code de l'environnement;
- Avis des conseils municipaux concernés;
- Information des propriétaires des motifs qui justifient l'institution de la servitude et le choix de l'emplacement. Les propriétaires disposent d'un délai minimum de trois mois pour présenter leurs observations;
- Approbation par arrêté préfectoral.

En l'absence de décret d'application des articles L 56-1 et L 62-1 du code des postes et des communications électroniques, les exploitants des réseaux de communications électroniques ouverts au public ne peuvent bénéficier de servitudes radioélectriques à ce jour.

1.5 - Logique d'établissement.

1.5.1 - Les générateurs.

Le générateur est le centre de réception radioélectrique.

Les centres de réception radioélectrique exploités par les différents départements ministériels ou se trouvant sous la tutelle de l'un d'eux sont classés en trois catégories d'après leur importance, la nature du service qu'ils assurent et leur situation géographique.

La limite du centre radioélectrique est constituée par le contour du polygone de surface minimum englobant toutes les installations techniques existantes ou projetées.

La superficie d'un centre ne peut toutefois excéder une certaine surface. La distance entre deux points quelconques du contour représentant la limite du centre ne doit pas excéder :

- 2 000 mètres pour un centre de 1^{re} catégorie;
- 1 000 mètres pour un centre de 2^e catégorie;
- 100 mètres pour un centre de 3^e catégorie.

Dans le cas contraire, l'ensemble des installations techniques doit être fractionné en plusieurs îlots dont les limites répondent à ces conditions. Les zones de servitudes sont alors déterminées à partir de la limite de chacun de ces îlots.

1.5.2 - Les assiettes.

L'assiette comprend la zone de protection radioélectrique instituée aux abords du centre de réception radioélectrique. De plus, pour les centres de 1^{ère} et 2^{ème} catégorie, il est institué, à l'intérieur de la zone de protection, une zone de garde radioélectrique.

La **distance maximale** séparant la limite d'un centre radioélectrique et le périmètre des zones de servitudes ne peut excéder :

Pour des zones de protection radioélectrique :

- 200 m pour un centre de 3^{ème} catégorie
- 1500 m pour un centre de 2^{ème} catégorie
- 3000 m pour un centre de 1^{ère} catégorie

Pour les zones de garde radioélectrique :

- 500 m pour un centre de 2^{ème} catégorie
- 1000 m pour un centre de 1^{ère} catégorie

SERVITUDES DE TYPE PT2

SERVITUDES DE PROTECTION DES CENTRES RADIO-ELECTRIQUES D'ÉMISSION ET DE RÉCEPTION CONTRE LES OBSTACLES

Servitudes reportées en annexe de l'article R. 126-1 du Code de l'urbanisme dans les rubriques :

II - Servitudes relatives à l'utilisation de certaines ressources et équipements
E - Télécommunications

1 - Fondements juridiques

1.1 - Définition

Afin d'assurer le bon fonctionnement des réseaux, des servitudes sont instituées en application des **articles L. 54 à L. 56-1 du code des postes et des communications électroniques** afin de **protéger les centres radioélectriques contre les obstacles physiques susceptibles de gêner la propagation des ondes.**

Il convient de distinguer **deux régimes** :

- **les servitudes instituées au bénéfice des centres radioélectriques concernant la défense nationale ou la sécurité publique** (articles L.54 à L.56 du code des postes et des communications électroniques);
- **les servitudes instituées au bénéfice des centres radioélectriques appartenant à des opérateurs privés** (article L.56-1 du code des postes et des communications électroniques). Cependant, en l'absence de décret d'application de l'article L.62-1 du code des postes et des communications électroniques, les exploitants des réseaux de communications électroniques ouverts au public ne peuvent bénéficier de servitudes radioélectriques à ce jour.

Un plan d'établissement des servitudes approuvé par décret fixe les zones qui sont soumises à servitudes. **Quatre types de zone** peuvent être créées :

- **des zones primaires de dégagement et/ou zones secondaires de dégagement** autour de chaque station émettrice ou réceptrice d'ondes radioélectriques utilisant des aériens directifs, ainsi qu'autour des laboratoires et centres de recherches radioélectriques;
- **des zones spéciales de dégagement** entre deux centres assurant une liaison radioélectrique par ondes de fréquence supérieure à 30 mégahertz (c'est-à-dire de longueur d'onde inférieure à 10 mètres);
- **des secteurs de dégagement** autour des stations de radiorepérage ou de radionavigation d'émission ou de réception.

La servitude a pour conséquence :

- l'obligation, **dans toutes ces zones**, pour les propriétaires de procéder si nécessaire à la suppression ou la modification de bâtiments constituant des immeubles par nature en application des articles 518 et 519 du code civil. A défaut d'accord amiable, l'administration pourra procéder à l'expropriation de ces immeubles;
- l'interdiction, **dans toutes ces zones**, de créer des obstacles fixes ou mobiles dont la partie la plus haute excède les cotes fixées par le décret de servitudes sans autorisation du ministre qui exploite ou contrôle le centre;
- l'interdiction, **dans la zone primaire de dégagement** :
 - d'une station de sécurité aéronautique ou d'un centre radiogoniométrique, de créer ou de conserver tout ouvrage métallique fixe ou mobile, des étendues d'eau ou de liquides de toute nature pouvant perturber le fonctionnement de cette installation ou de cette station;
 - d'une station de sécurité aéronautique, de créer ou de conserver des excavations artificielles pouvant perturber le fonctionnement de cette station.
- l'interdiction, **dans la zone spéciale de dégagement**, de créer des constructions ou des obstacles situés au-dessus d'une ligne droite située à 10 mètres au-dessous de celle joignant les aériens d'émission et de réception, sans cependant que la limitation de hauteur imposée à une construction puisse être inférieure à 25 mètres.

1.2 - Références législatives et réglementaires

Textes en vigueur :

Articles L. 54 à L. 56-1 du code des postes et des communications électroniques;
Article L. 5113-1 du code de la défense;
Articles R. 21 à R. 26 et R.39 du code des postes et des communications électroniques.

1.3 - Bénéficiaires et gestionnaires

Bénéficiaires	Gestionnaires
Ministères et exploitants publics de communications électroniques	

1.4 - Procédures d'instauration, de modification ou de suppression

Servitudes instituées au bénéfice des centres radioélectriques concernant la défense nationale ou la sécurité publique :

- Demande du ministre intéressé ou de l'exploitant public de communications électroniques;
- Arrêté préfectoral désignant les communes sur le territoire desquelles les agents qualifiés sont autorisés à procéder à une étude préliminaire;
- Enquête publique de droit commun;
- Avis de l'Agence nationale des fréquences (ANFR);
- Accord préalable du ministre du développement industriel et scientifique et du ministre de l'agriculture requis;
- Approbation par :
 - par décret pris sous le contreseing du ministre intéressé et du ministre de la construction si accord préalable du ministre du développement industriel et scientifique et du ministre de l'agriculture;
 - par décret en Conseil d'État à défaut d'accord.

Les modifications de nature à entraîner un changement d'assiette ou une aggravation de la servitude obéissent au principe de parallélisme des formes et doivent donc être opérées conformément à la procédure d'instauration. En re-

vanche, les servitudes peuvent être réduites ou supprimées par simple décret, sans qu'il y ait lieu de procéder à enquête publique.

Servitudes instituées au bénéfice des centres radioélectriques appartenant à des opérateurs privés :

- Demande du ministre intéressé ou de l'exploitant public de communications électroniques;
- Élaboration du plan de protection pour les centres de réception radio-électriques concernés contre les perturbations électromagnétiques déterminant les terrains sur lesquels s'exercent ces servitudes;
- Avis de l'Agence nationale des fréquences;
- Enquête publique réalisée conformément au chapitre III du titre II du livre Ier du code de l'environnement;
- Avis des conseils municipaux concernés;
- Information des propriétaires des motifs qui justifient l'institution de la servitude et le choix de l'emplacement. Les propriétaires disposent d'un délai minimum de trois mois pour présenter leurs observations;
- Approbation par arrêté préfectoral.

En l'absence de décret d'application des articles L 56-1 et L 62-1 du code des postes et des communications électroniques, les exploitants des réseaux de communications électroniques ouverts au public ne peuvent bénéficier de servitudes radioélectriques à ce jour.

1.5 - Logique d'établissement

1.5.1 - Les générateurs

Le centre radioélectrique d'émission et de réception.

La limite du centre radioélectrique est constituée par le contour du polygone de surface minimum englobant tous les éléments rayonnants ou collecteurs existants ou projetés. La superficie d'un centre ne peut toutefois excéder une certaine surface. La distance entre deux points quelconques du contour représentant la limite du centre ne doit pas excéder 2 000 mètres. Dans le cas contraire, l'ensemble des éléments rayonnants ou collecteurs doit être fractionné en plusieurs îlots dont les limites particulières répondent à cette condition. Les zones de servitudes sont alors déterminées à partir de la limite de chacun de ces îlots.

1.5.2 - Les assiettes

L'assiette comprend les zones primaires de dégagement, les zones secondaires de dégagement, les zones spéciales de dégagement et les secteurs de dégagement.

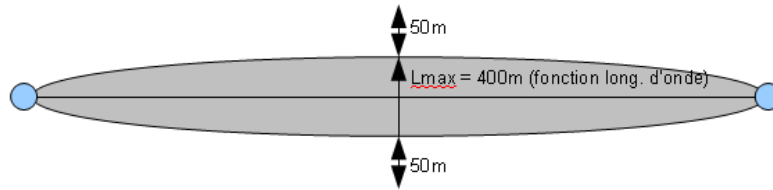
Distance maximale séparant la limite d'un centre radioélectrique et le périmètre des zones de servitudes :

Cette distance ne peut excéder :

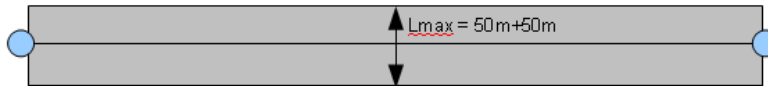
- 2 000 mètres dans le cas d'une zone secondaire de dégagement;
- 400 mètres dans le cas d'une zone primaire de dégagement entourant une installation de sécurité aéronautique ou un centre radiogoniométrique;
- 200 mètres dans le cas d'une zone primaire de dégagement entourant un centre autre que ceux précités;
- 5 000 mètres dans le cas d'un secteur de dégagement.

Largeur maximale d'une zone spéciale de dégagement protégeant une liaison radioélectrique :

Cette largeur entre deux points fixes comptée perpendiculairement à l'axe du trajet des ondes radioélectriques ne peut excéder 50 mètres de part et d'autre de l'ellipsoïde du faisceau hertzien.



En pratique, on assimile le faisceau à une bande et l'assiette ne dépassera pas 50m de part et d'autre de l'axe :



Largeur maximale d'un secteur de dégagement protégeant une station de radiopérage ou de radionavigation :

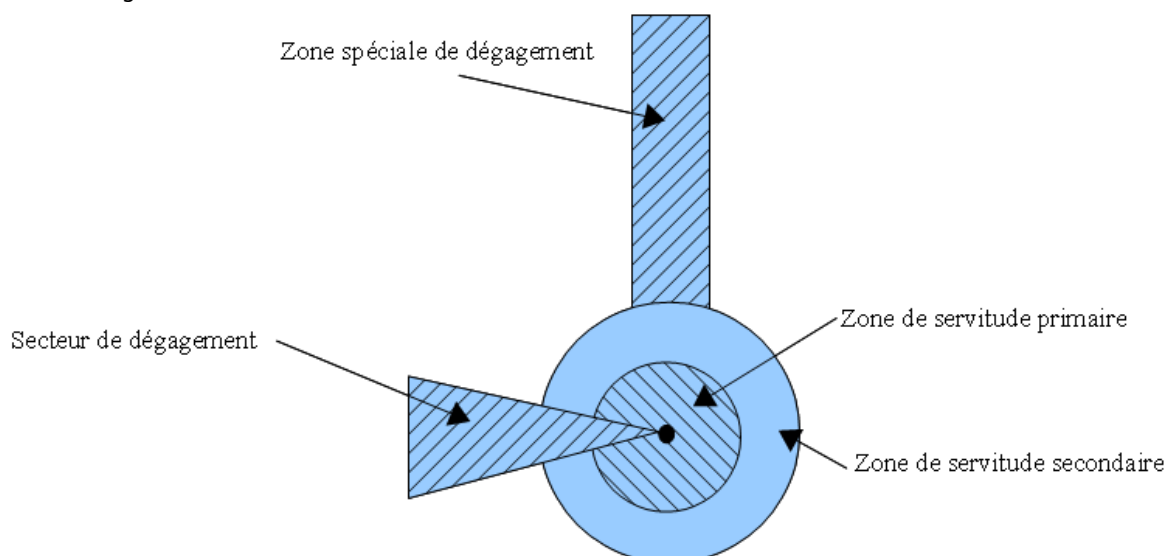
Cette largeur ne peut excéder la largeur du secteur angulaire exploré par la station, augmenté, s'il y a lieu, d'une marge de sécurité d'un degré au plus au-delà des deux limites de ce secteur.

2 - Bases méthodologiques de numérisation

2.1 - Définition géométrique

2.1.1 - Les générateurs

- 1) Centres/stations d'émission et de réception : le générateur est soit un objet de type polygone, soit un point.
- 2) Entre deux centres assurant une liaison radioélectrique : le générateur est constitué par une ligne reliant les centres des générateurs.



2.1.2 - Les assiettes

1) Centres/stations d'émission et de réception :

Les assiettes sont constituées par :

- des tampons pour les zones primaires et secondaires de dégagement
- secteurs angulaires pour les zones spéciales de dégagement,

2) Entre deux centres assurant une liaison radioélectrique :

L'assiette est matérialisée par un polygone créé par un tampon autour du générateur reliant les centres des générateurs.

2.1.3 - Cas de discontinuité de servitude générée par une liaison hertzienne

La servitude PT2 peut être interrompue lorsque les altitudes de propagation sont suffisamment hautes sur le tronçon pour ne pas nécessiter d'interdiction ou de limitation de construction de bâtiments élevés.

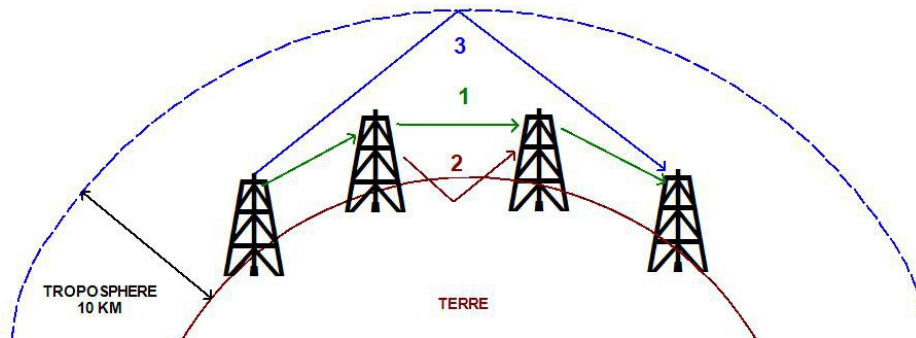
Les ondes hertziennes se propagent directement (1) ou sont réfléchies par le sol (2) ou par les couches atmosphériques (3). Dans le cas d'une réflexion troposphérique le trajet du faisceau entre deux antennes comporte une phase ascendante suivie d'une phase descendante. Certains actes d'institution de SUP PT2 évitent alors de grever les communes situées en milieu de parcours et n'instaurent la servitude que sur les premiers 10 à 30 kilomètres en début et en fin de liaison.

De même, pour un émetteur situé en altitude ou selon une topographie favorable, la protection du faisceau ne sera nécessaire qu'en plaine, sur la partie terminale de la liaison, à proximité du récepteur.

Le fait d'en tenir compte lors de l'établissement des listes de servitudes et des plans communaux annexés aux documents d'urbanisme évite d'allonger inutilement la durée d'instruction des demandes de permis de construire qui nécessiteraient sinon des avis des gestionnaires et prolongerait le temps d'instruction.

Dans tous les cas, la numérisation doit rester conforme au décret, présentant une interruption ou pas du faisceau.

- 1 : propagation par onde directe (y compris par antennes relais)
- 2 : propagation par onde de sol
- 3 : propagation par onde troposphérique



2.2 - Référentiels géographiques et niveau de précision

Référentiels : Les centres / stations sont des objets facilement identifiables sur le terrain. Il est conseillé de faire le report en s'appuyant sur les référentiels à grande échelle : BD Orthophotoplan et/ou la BD Topo (couche bâtiments).

Précision : Échelle de saisie maximale, le cadastre
Échelle de saisie minimale, 1/ 5000