

# Évaluation environnementale du Plan Local d'Urbanisme Commune de Moisson (78)



## 1b - ETAT INITIAL

**Faune, flore, habitats et Natura 2000**



*20 septembre 2017*

# SOMMAIRE

<b>1. ESPACES PROTEGES, PRESERVES ET INVENTORIES</b> .....	<b>3</b>
1.1. ESPACES PROTEGES ET PRESERVES .....	3
1.1.1. Sites du réseau Natura 2000 .....	3
1.2. RESERVE NATURELLE.....	5
1.3. PARC NATUREL REGIONAL.....	5
1.4. ESPACES INVENTORIES .....	6
1.4.1. Zones Naturelles d'Intérêt Écologique, Faunistique et Floristique .....	6
1.4.2. Zones Importantes pour la Conservation des Oiseaux.....	6
<b>2. LES ZONES HUMIDES</b> .....	<b>8</b>
2.1. LE ROLE DES ZONES HUMIDES.....	8
2.2. ENVELOPPE D'ALERTE ZONES HUMIDES.....	8
<b>3. LES HABITATS</b> .....	<b>10</b>
3.1. LES BOIS DE FEUILLUS .....	10
3.2. LES PLANTATIONS ET BOISEMENTS DE RESINEUX .....	11
3.3. LES FOURRES ET LANDES .....	11
3.4. LES PRAIRIES ET LES FRICHES HERBACEES.....	12
3.5. LES PELOUSES.....	13
3.6. MILIEUX HUMIDES ET AQUATIQUES.....	14
3.7. LES HAIES ET ALIGNEMENTS D'ARBRES .....	15
3.8. LES JARDINS .....	15
3.9. RECAPITULATIF, INTERET ECOLOGIQUE.....	16
<b>4. LA FLORE</b> .....	<b>18</b>
<b>5. LA FAUNE</b> .....	<b>21</b>
5.1. LES MAMMIFERES .....	21
5.2. LES OISEAUX.....	22
5.3. LES REPTILES .....	24
5.4. LES AMPHIBIENS .....	26
5.5. LES INSECTES .....	27
5.6. LES POISSONS .....	29
<b>6. LA TRAME VERTE ET BLEUE</b> .....	<b>30</b>
6.1. CADRE JURIDIQUE ET DEFINITIONS .....	30
6.2. LE SCHEMA REGIONAL DE COHERENCE ÉCOLOGIQUE (SRCE).....	31
6.2.1. Présentation.....	31
6.2.2. Les enjeux du SRCE sur le territoire de Moisson.....	31
6.3. LA TRAME VERTE ET BLEUE COMMUNALE .....	33
6.3.1. Les sous-trames.....	33
6.3.2. Les réservoirs de biodiversité.....	33
6.3.3. Les continuums.....	33
6.3.4. Les corridors.....	33
6.3.5. Les obstacles .....	33
6.3.6. Présentation des cartes.....	33
<b>7. SYNTHESE DES ENJEUX</b> .....	<b>38</b>
<b>8. DOCUMENTS CONSULTES</b> .....	<b>39</b>
8.1. BIBLIOGRAPHIE : .....	39
8.2. WEBOGRAPHIE : .....	39

# 1. ESPACES PROTEGES, PRESERVES ET INVENTORIES

## 1.1. Espaces protégés et préservés

### 1.1.1. Sites du réseau Natura 2000

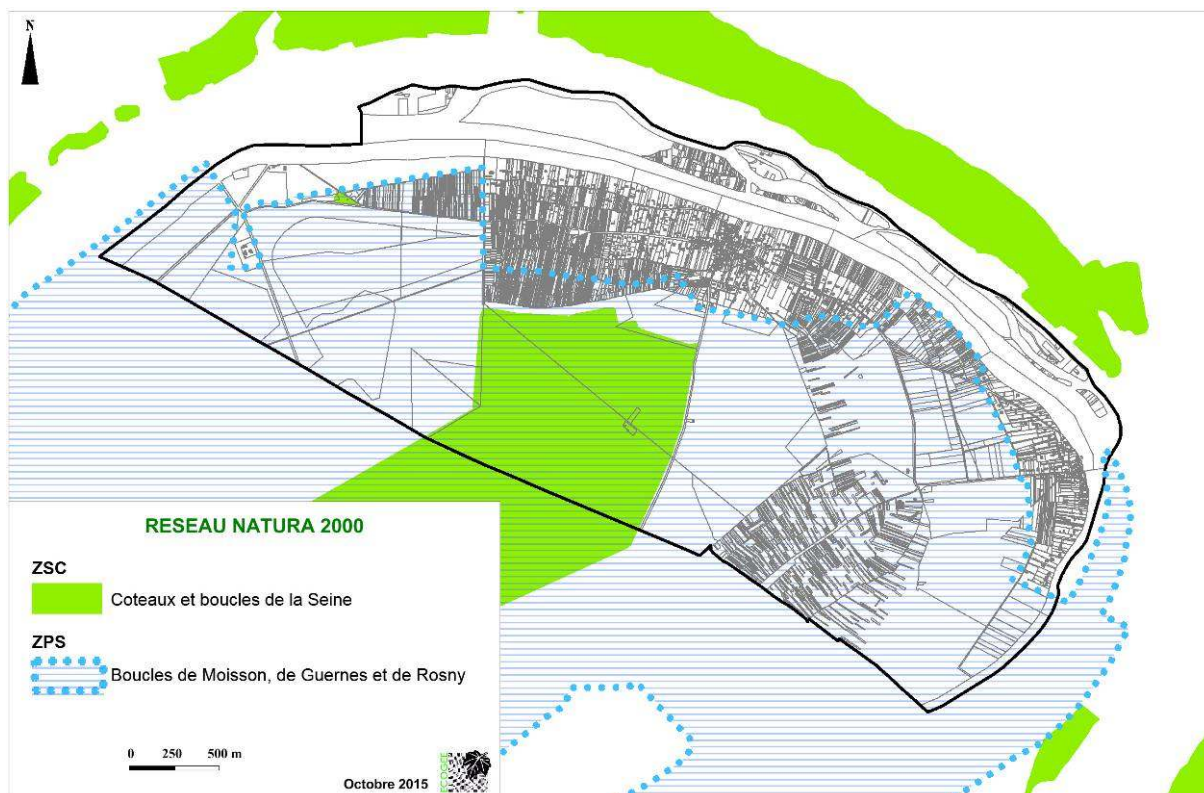
La Directive Européenne Habitat n° 92-43 CEE du 21 mai 1992 met en place une politique européenne de conservation des habitats naturels de la faune et de la flore sauvages, afin d'assurer la biodiversité sur le territoire européen. Les états membres transmettent une liste de Zones Spéciales de Conservation (ZSC) à la Commission européenne qui les inscrit sur une liste de Sites d'Importance Communautaire (SIC), avant désignation. Ces sites constituent un réseau écologique européen : le réseau Natura 2000. Ce réseau intègre également les Zones de Protection Spéciales (ZPS) pour la conservation des oiseaux sauvages établies au titre de la Directive Européenne Oiseaux n° 79-409 du 2 avril 1979 qui sont directement désignées et notifiées à la Commission européenne par le ministre. Pour chaque site, des contrats de gestion sont établis à partir d'un document d'objectifs, établi sous la responsabilité du Préfet. Tout aménagement intéressant directement ou indirectement un site Natura 2000 doit faire l'objet d'une évaluation de ses incidences éventuelles portant sur la pérennité des habitats et des espèces.

La commune de Moisson est concernée par deux sites Natura 2000 :

- La **ZPS Boucles de Moisson, de Guernes et de Rosny** (FR1112012) : les boucles de la Seine présentent un grand intérêt régional pour les Oiseaux autant en période de reproduction (Oedicnème criard, Alouette lulu...), de migration (Circaète Jean-le-Blanc, Guifette noire...) et d'hivernage (Harle piette, Martin-pêcheur d'Europe...).
- La **ZSC Coteaux et boucles de la Seine** (FR1100797) : le site présente un grand intérêt phytoécologique, notamment les formations végétales acidiphiles sèches (landes et pelouses) des terrasses alluviales de la boucle de Moisson. Le site accueille aussi des habitats rares en Île-de-France et des espèces végétales situées en limite d'aire de répartition.

Deux autres sites Natura 2000 sont présents à proximité de la commune : la ZSC Vallée de l'Epte francilienne et ses affluents et la ZSC Vallée de l'Epte.

Le DOCOB de la ZPS a été réalisé en juillet 2010 par l'Agence des Espaces Verts et Ecosphère. Celui de la ZSC date d'octobre 2007 et a été réalisé par le PNR du Vexin français.



Le tableau suivant récapitule les habitats et les espèces d'intérêt communautaire ayant présidé à la nomination de ces deux sites Natura 2000 :

ZPS Boucles de Moisson, de Guernes et de Rosny	ZSC Coteaux et boucles de la Seine
<p><b>Espèces d'intérêt communautaire :</b></p> <p>A022 – Blongios nain <i>Isobrychus minutus</i>  A023 – Bihoreau gris <i>Nycticorax nycticorax</i>  A059 – Fuligule milouin <i>Aythya ferina</i>  A061 – Fuligule morillon <i>Aythya fuligula</i>  A067 – Garrot à œil d'or <i>Bucephala clangula</i>  A068 – Harle piette <i>Mergus albellus</i>  A072 – Bondrée apivore <i>Pernis apivorus</i>  A073 – Milan noir <i>Milvus migrans</i>  A080 – Circaète Jean-le-Blanc <i>Circaetus gallicus</i>  A082 – Busard Saint-Martin <i>Circus cyaneus</i>  A094 – Balbuzard pêcheur <i>Pandion haliaetus</i>  A133 – Oedicnème criard <i>Burhinus oedicnemus</i>  A136 – Petit Gravelot <i>Charadrius dubius</i>  A151 – Combattant varié <i>Philomachus pugnax</i>  A166 – Chevalier sylvain <i>Tringa glarola</i>  A197 – Guiffette noire <i>Chlidonias niger</i>  A193 – Sterne pierregarin <i>Sterna hirundo</i>  A224 – Engoulevent d'Europe <i>Caprimulgus europaeus</i>  A229 – Martin-pêcheur d'Europe <i>Alcedo atthis</i>  A236 – Pic noir <i>Dryocopus martius</i>  A238 – Pic mar <i>Dendrocopos medius</i>  A246 – Alouette lulu <i>Lullula arborea</i>  A302 – Fauvette pitchou <i>Sylvia undata</i>  A338 – Pie-grièche écorcheur <i>Lanius collurio</i></p>	<p><b>Habitats d'intérêt communautaire (* et prioritaire) :</b></p> <p>2330 – Dunes intérieurs avec pelouses ouvertes à <i>Corynephorus</i> et <i>Agrostis</i>  3140 – Eaux oligomésotrophes calcaires avec végétation benthique à <i>Chara</i> spp.  4030 – Landes sèches européennes  5110 – Formations stables xérothermophiles à <i>Buxus sempervirens</i> des pentes rocheuses (Berberidion p.p.)  5130 – Formations à <i>Juniperus communis</i> sur landes ou pelouses calcaires  6110* – Pelouses rupicoles calcaires ou basiphiles de l'Alyso-Sedion albi  6120* – Pelouses calcaires de sables xériques  6210 – Pelouses sèches semi-naturelles et faciès d'embuissonnement sur calcaires (Festuco-Brometalia) (* sites d'orchidées remarquables)  6230* – Formations herbeuses à <i>Nardus</i>, riches en espèces, sur des substrats siliceux des zones montagnardes (et des zones submontagnardes de l'Europe continentales)  6410 – Prairies à <i>Molinia</i> sur sols calcaires, tourbeux ou argilo-limoneux (Molinion caeruleae)  6430 – Mégaphorbiaies hygrophiles d'ourlets planitaires et des étages planitaires et des étages montagnard alpin  6510 – Prairies maigres de fauche de basse altitude (<i>Alopecurus pratensis</i>, <i>Sanguisorba officinalis</i>)  7220* – Sources pétrifiantes avec formation de tuf (Cratoneurion)  7230 – Tourbières basses alcalines  8160* – Éboulis médio-européens calcaires des étages collinéen à montagnard  8210 – Pentes rocheuses calcaires avec végétation chasmophytiques  8310 – Grottes non exploitées par le tourisme  9120 – Hétraies acidophiles atlantiques à sous-bois à <i>Ilex</i> et parfois <i>Taxus</i> (Quercion robori-petraeae ou Ilici-Fagenion)  9130 – Hétraies de l'Asperulo-Fagetum  9180* – Forêts de pentes, éboulis ou ravins du Tilio-Acetion  91E0* – Forêts alluviales à <i>Alnus glutinosa</i> et <i>Fraxinus excelsior</i> (Alno-Padion, Alnion incanae, Salicion albae)</p> <p><b>Espèces d'intérêt communautaire :</b></p> <p>1074 – Laineuse du prunellier <i>Eriogaster catax</i>  1083 – Lucane cerf-volant <i>Lucanus cervus</i>  1084 – Pique-prune <i>Osmoderma eremita</i>  1088 – Grand Capricorne <i>Cerambyx cerdo</i>  1303 – Petit Rhinolophe <i>Rhinolophus hipposideros</i>  1304 – Grand Rhinolophe <i>Rhinolophus ferrumequinum</i>  6199 – Écaille chinée <i>Euplagia quadripunctaria</i></p>

Le DOCOB de la ZPS mentionne la présence de 10 espèces sur le territoire communal : Alouette lulu, Pie-grièche écorcheur, Fauvette pitchou, Engoulevent d'Europe, Oedicnème criard, Bondrée apivore, Pic noir, Pic mar, Martin-pêcheur d'Europe et Circaète Jean-le-Blanc. L'étang de la base de loisirs et les étangs à l'ouest de la commune sont des zones d'hivernage pour les Oiseaux d'eau.

Le DOCOB de la ZSC mentionne la présence de 3 habitats d'intérêt communautaire sur la commune :

- 2330 – Dunes intérieurs avec pelouses ouvertes à *Corynephorus* et *Agrostis*
- 6120\* – Pelouses calcaires de sables xériques
- 6210 – Pelouses sèches semi-naturelles et faciès d'embuissonnement sur calcaires (Festuco-Brometalia) (\* sites d'orchidées remarquables)
- 4030 – Landes sèches européennes.

Le DOCOB précise également la présence potentielle du Grand Capricorne et de la Laineuse du prunellier.

Le recueil de données bibliographiques révèle également la présence sur la commune de Moisson, sans localisation précise (données issues de [www.faune-iledefrance.org](http://www.faune-iledefrance.org) et de l'INPN, dernière consultation le 06-10-2015) de l'Aigle botté, de l'Avocette élégante, du Balbuzard pêcheur, des Busards cendré, des roseaux et Saint-Martin, de la Cigogne noire, de l'Élanion blanc, du Faucon pèlerin, de la Grande Aigrette, du Hibou des marais, des Milan noir et royal, du Pipit rousseline, du Pluvier doré, du Râle des genêts, de la Sterne pierregarin, de la Coronelle lisse, du Léopard des souches, du Léopard vert, du Léopard des murailles, du Grand Capricorne et de la Laineuse du prunellier (espèces d'intérêt communautaire).

## 1.2. Réserve Naturelle

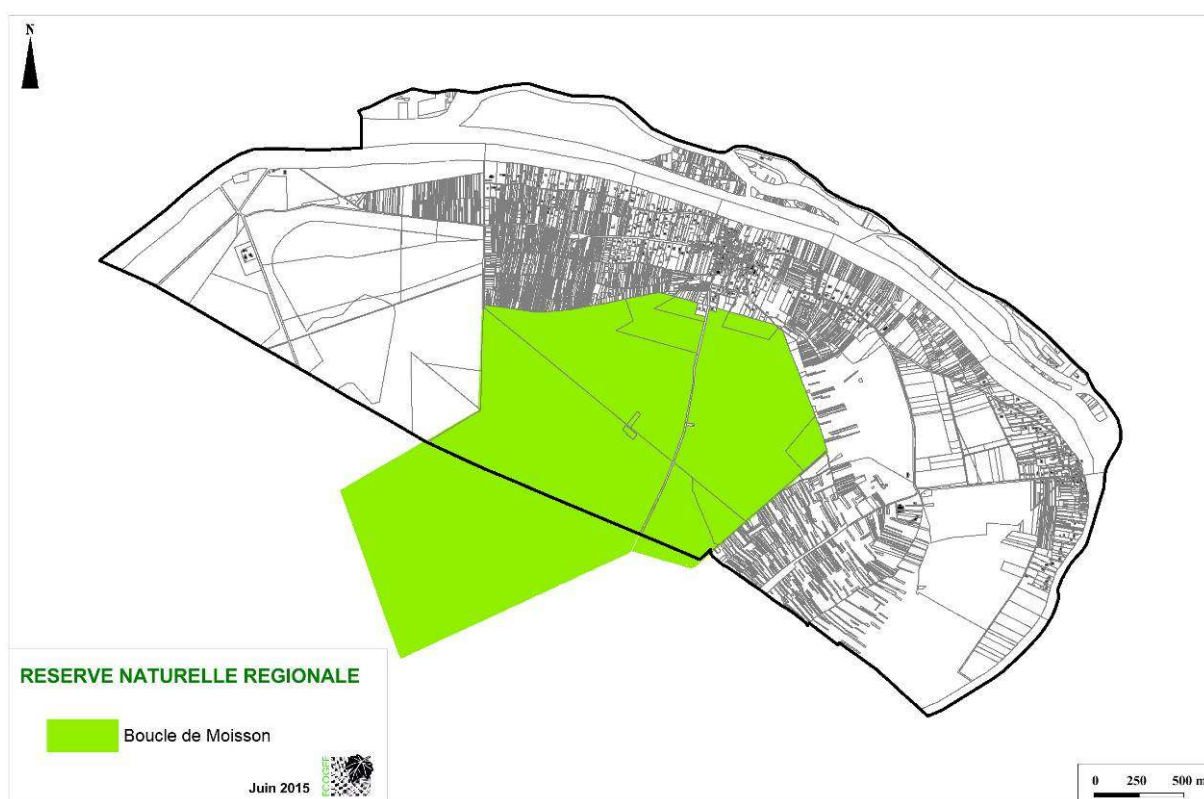
Une réserve naturelle est un espace protégé qui a pour objectif de protéger les milieux naturels exceptionnels, rares et/ou menacés en France métropolitaine et ultra-marine : faune, flore, sol, eau, minéraux, fossiles, sur terre, sous terre ou en mer... Elle a trois missions générales : protéger, gérer et sensibiliser.

Il existe deux types de réserves naturelles :

- les Réserves Naturelles Nationales (RNN), gérées par l'État.
- les Réserves Naturelles Régionales (RNR), gérées par la Région (anciennes Réserves Naturelles Volontaires).

La **RNR de la Boucle de Moisson** est en partie située sur la commune. Elle a été créée en 2009 sur une surface de 313 ha. Elle présente une grande valeur écologique de par la présence de nombreuses espèces végétales rares liées aux pelouses, landes et boisements, ainsi que par la présence de nombreux Oiseaux remarquables, tels que l'Oedicnème criard et l'Engoulevent d'Europe, et de plus de vingt papillons protégés.

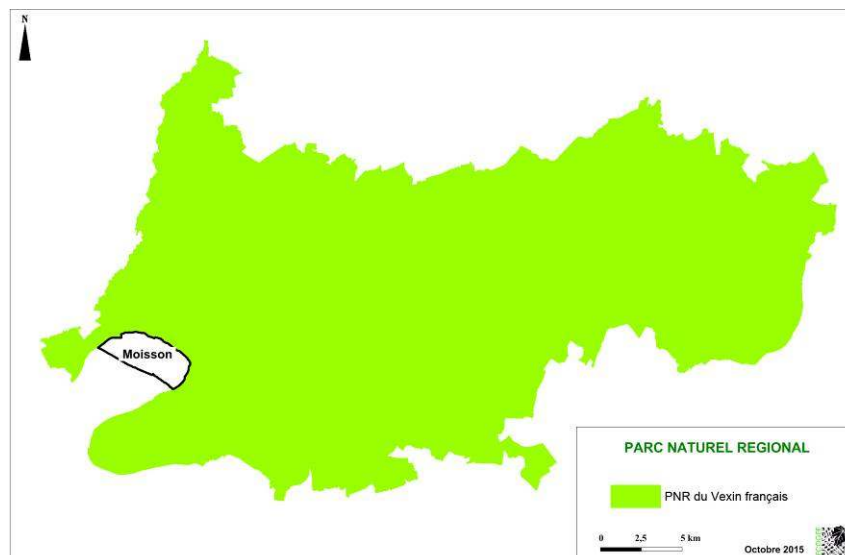
Une autre réserve naturelle est présente à proximité de la commune, la RNN des Coteaux de la Seine située sur les communes de Bennecourt, Gommecourt (78), Haute-Isle, La Roche-Guyon et Vétheuil (95).



## 1.3. Parc Naturel Régional

Créés en 1967, les Parcs naturels régionaux (PNR) se consacrent au développement durable, à la sauvegarde des richesses naturelles et au développement social et culturel de leur territoire. La création d'un parc se fait grâce au souhait de communes contiguës de mettre en place un projet de conservation de leur patrimoine (naturel et culturel).

La commune de Moisson ne fait pas partie d'un PNR, mais celui du Vexin français est situé juste en limite de celle-ci.



## 1.4. Espaces inventoriés

### 1.4.1. Zones Naturelles d'Intérêt Écologique, Faunistique et Floristique

Des zones naturelles ont fait l'objet d'inventaires au titre du patrimoine naturel national par leur intérêt (écosystème, espèces rares ou menacées...), menés par des scientifiques sous l'égide de la Direction Régionale de l'Environnement. Les Zones Naturelles d'Intérêt Écologique, Faunistique et Floristique (ZNIEFF) en sont la traduction. Leur prise en compte s'impose dans tout aménagement sans avoir de valeur en termes de protection réglementaire. Les ZNIEFF constituent en effet un outil de connaissance du patrimoine naturel qui indique la présence d'un enjeu important.

Deux types de ZNIEFF sont définis :

- Les ZNIEFF de type I : secteurs assez restreints, bien délimités et caractérisés par leurs forts intérêts biologique ou écologique.
- Les ZNIEFF de type II : zones en général étendues, marquées par une grande potentialité écologique (intérêt fonctionnel de zone de refuge, régulatrice des équilibres biologiques), ou physique

Trois ZNIEFF sont présentes sur le territoire communal de Moisson :

- ZNIEFF de type I **Bois de Freneuse et sablière de Moisson-Mousseaux** (n° 110120050) : le site est un ensemble calcaro-siliceux de grand intérêt écologique qui accueille entre autres des landes sèches et des pelouses mesoxériques à xériques. Quelques espèces remarquables telles que la Laïche précoce, le Chêne tauzin et l'Oedicnème criard y sont présents.
- ZNIEFF de type I **Plan d'eau de Lavacourt** (n° 110001338) : l'ancienne gravière aménagée en base de loisirs est un site majeur du val de basse Seine francilienne pour l'hivernage des Oiseaux d'eau (Grèbe huppé, Canard chipeau, Fuligule milouin, Fuligule morillon et Foulque macroule).
- ZNIEFF de type II **Boucle de Guernes-Moisson** (n° 110001333) : elle englobe tout le territoire communal, excepté les zones urbanisées. Le contexte géomorphologique remarquable de la zone, constituée des terrasses alluviales de la Seine et des affleurements calcaires, permet d'accueillir une flore et une faune d'affinités méditerranéennes à boréo-montagnardes en fonction du substrat et de l'exposition.

La commune est également entourée par de nombreuses autres ZNIEFF de type I.

### 1.4.2. Zones Importantes pour la Conservation des Oiseaux

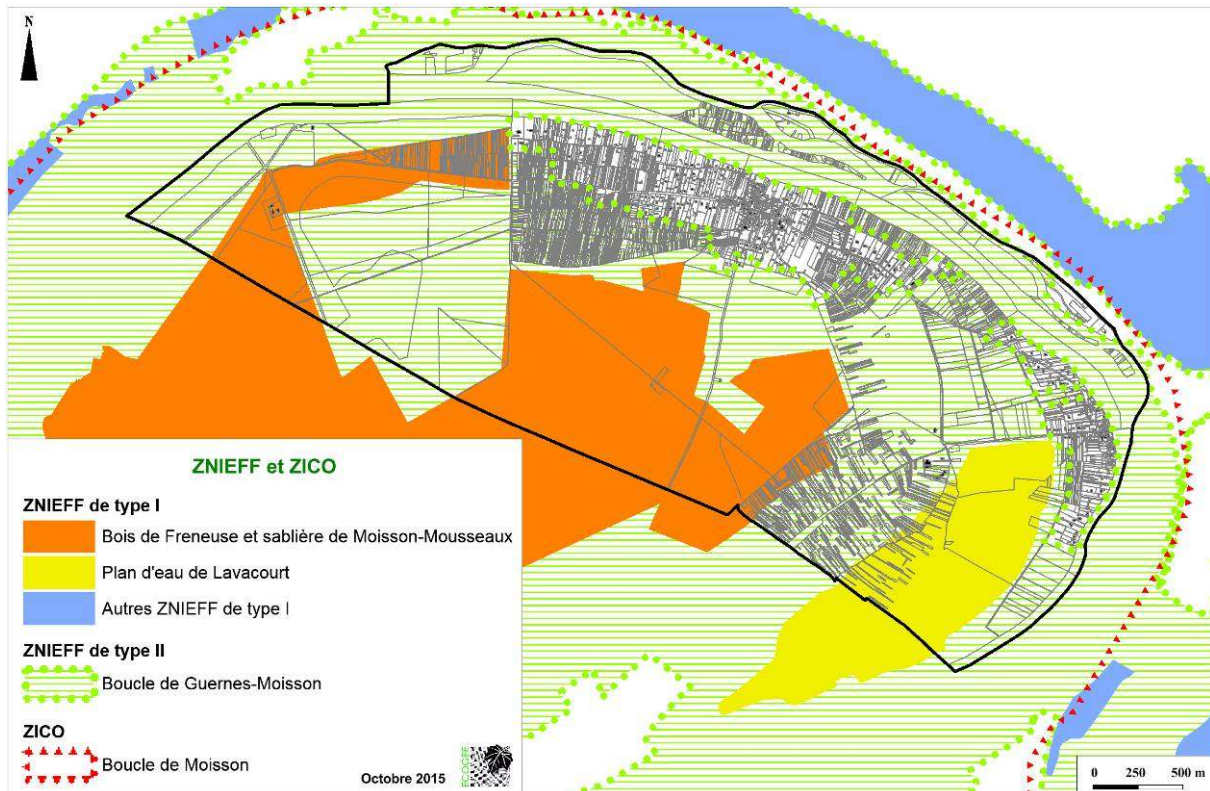
Suite à la Directive Oiseaux de 1979, un inventaire des sites comportant des enjeux majeurs pour la conservation des oiseaux a été nécessaire. Une première liste de sites a vu le jour grâce au Muséum national d'histoire naturelle entre 1980 et 1987, puis elle a été affinée en 1991. Ces Zones Importantes pour la Conservation des

Oiseaux (ZICO) ont ensuite permis de cibler les sites éligibles au titre de la Directive Oiseaux (ZPS). Les ZPS se superposent généralement aux ZICO.

Les ZICO répondent à deux objectifs :

- protéger les habitats permettant d'assurer la survie et la reproduction des oiseaux sauvages rares ou menacés ;
- protéger les aires de reproduction, de mue, d'hivernage et les zones de relais de migration pour l'ensemble des espèces migratrices.

La **ZICO Boucle de Moisson** (n° IF01) intègre l'ensemble de la commune de Moisson dans son périmètre. Elle est caractérisée par la présence de nombreux Oiseaux remarquables tels que l'Oedicnème criard, le Pic mar, la Pie-grièche écorcheur et la Bondrée apivore.



## 2. LES ZONES HUMIDES

### 2.1. Le rôle des zones humides

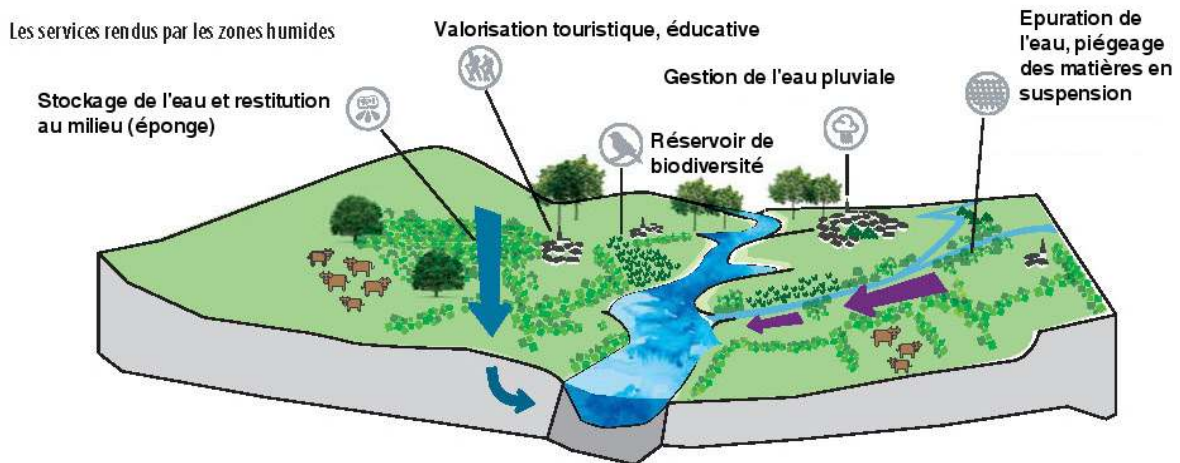
Les zones humides regroupent des milieux très variés au niveau structurel et fonctionnel. La **présence d'eau**, de **sols hydromorphes** (sols gorgés d'eau), et d'une **végétation hygrophile** (végétaux vivant dans des conditions d'humidité, atmosphérique ou édaphique, voisines de la saturation), constituent trois paramètres indispensables pour caractériser les zones humides.

Ils ont permis la reconnaissance officielle de la définition de la loi sur l'eau de 1992 :

*“Les zones humides sont des terrains exploités ou non, habituellement inondés ou gorgés d'eau douce, salée ou saumâtre de façon permanente ou temporaire. La végétation, quand elle existe, y est dominée par des plantes hygrophiles pendant au moins une partie de l'année.”*

Les zones humides jouent de multiples rôles :

- **Protection contre les inondations** par écrêtement des crues ; les zones humides ont la capacité de stocker de grandes quantités d'eau, qui sont ensuite progressivement restituées au milieu (rôle tampon, ou éponge)
- **Amélioration de la qualité de l'eau** ; les conditions particulières des sols des milieux humides permettent la transformation ou la dégradation d'un certain nombre de polluants (nitrates, phosphates...) ; les végétaux retiennent et absorbent les matières en suspension...
- **Source de diversité biologique** ; les zones humides accueillent une biodiversité importante, aussi bien animale que végétale, et abritent de nombreuses espèces protégées et/ ou menacées.
- **Ressources économiques, scientifiques, sociales et récréatives** ; les zones humides ont une importante valeur touristique ; elles sont un très bon support pour la sensibilisation aux problèmes de l'environnement ; elles favorisent la pêche, la chasse ou le tourisme vert...



### 2.2. Enveloppe d'alerte zones humides

Dans un contexte international et national de préservation des zones humides, la DIREN (actuellement DRIEE) a lancé en 2009 une étude de connaissance des secteurs potentiellement humides selon les critères pédologiques et floristiques.

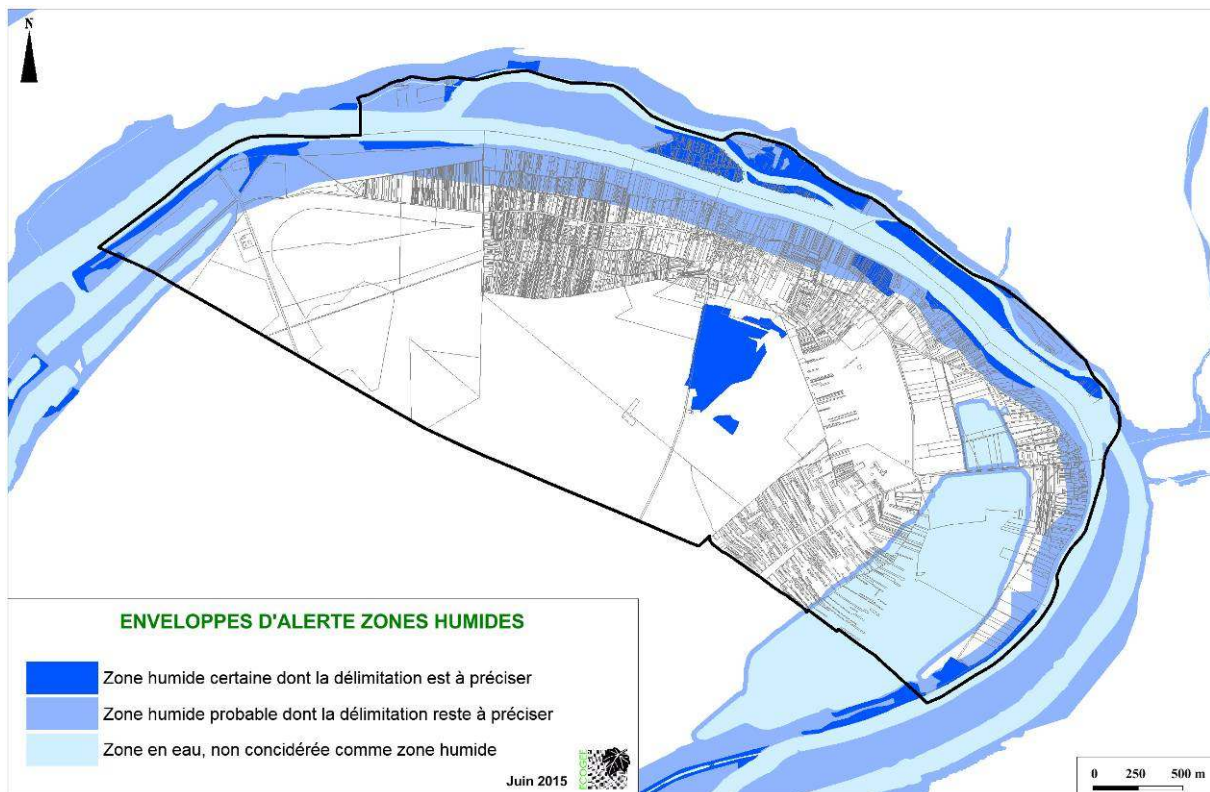
La délimitation des zones humides potentielles s'est basée sur une compilation des données pré-existantes et sur l'exploitation d'images satellites. L'étude a abouti à une cartographie de synthèse qui partitionne la région en cinq classes selon la probabilité de présence d'une zone humide :

- **Classe 1** : zones humides de façon certaine et dont la délimitation a été réalisée par des diagnostics de terrain selon les critères et la méthodologie décrits dans l'arrêté du 24 juin 2008 modifié

- Classe 2 : zones dont le caractère humide ne présente pas de doute mais dont la méthode de délimitation diffère de celle de l'arrêté :
  - ♦ zones identifiées selon les critères de l'arrêté mais dont les limites n'ont pas été calées par des diagnostics de terrain (photo-interprétation)
  - ♦ zones identifiées par des diagnostics de terrain mais à l'aide de critères ou d'une méthodologie qui diffère de l'arrêté.
- Classe 3 : zones pour lesquelles les informations existantes laissent présager une forte probabilité de présence de zones humides, qui reste à vérifier et dont les limites sont à préciser.
- Classe 4 : zones présentant un manque d'information ou pour lesquelles les informations existantes indiquent une faible probabilité de zone humide.
- Classe 5 : zones en eau, ne sont pas considérées comme des zones humides.

La commune de Moisson est concernée par trois classes :

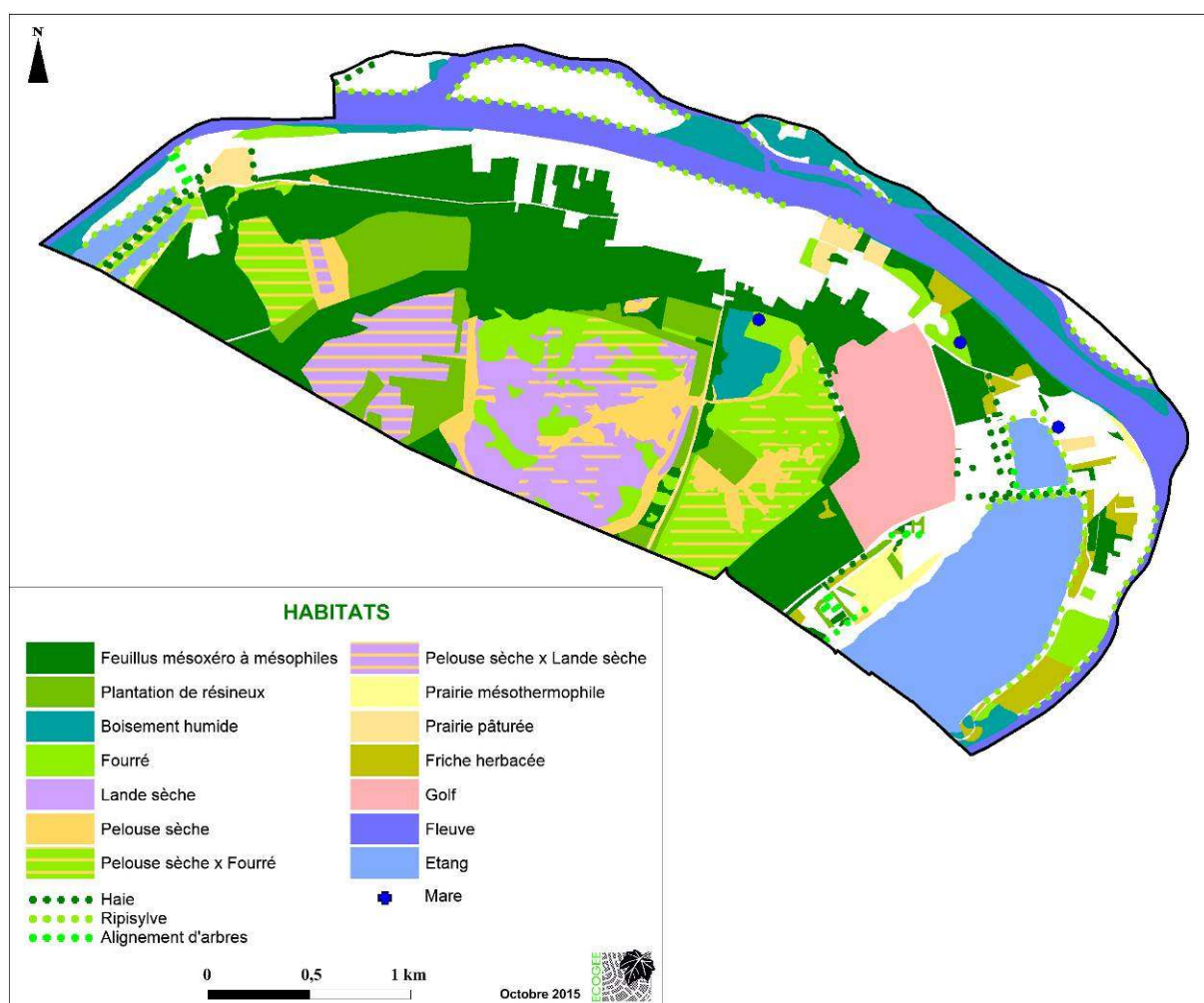
- Classe 2 : saulaie de la réserve naturelle, boisements alluviaux.
- Classe 3 : abords de la Seine et des étangs.
- Classe 5 : Seine et étangs.



### 3. LES HABITATS

Ce chapitre a été rédigé à partir de la compilation des observations de terrain en 2015 et des données recueillies : carte phytosociologique de la végétation naturelle et semi-naturelle du Conservatoire botanique national du bassin parisien (CBNBP), Plan de gestion de la Réserve naturelle régionale de la boucle de Moisson (2009), DOCOB, fiches ZNIEFF...

Une bonne partie de la surface communale a été fortement perturbée après la seconde guerre mondiale du fait de l'exploitation du sable : réserve naturelle régionale, secteur du golf et de la base de loisirs, petit secteur en bordure de Seine au sud-ouest de la Vacherie. Les exploitations de granulats sont notamment à l'origine d'un décaissement de plusieurs mètres de part et d'autre de la route départementale, occasionnant parfois des talus de forte pente. Le réaménagement des zones exploitées a été réalisé soit par mise en eau des ballastières et création de plans d'eau, soit par remblai. Dans toutes ces zones exploitées, les sols non remaniés occupent des superficies très limitées (source : plan de gestion, 2009).



#### 3.1. Les bois de feuillus

Les bois et plantations représentent la part la plus importante des milieux naturels et semi-naturels du territoire communal : de l'ordre de 35 %, soit environ 360 ha.

A l'intérieur de la réserve naturelle régionale, la cartographie du plan de gestion (2009) inventorie les formations suivantes :

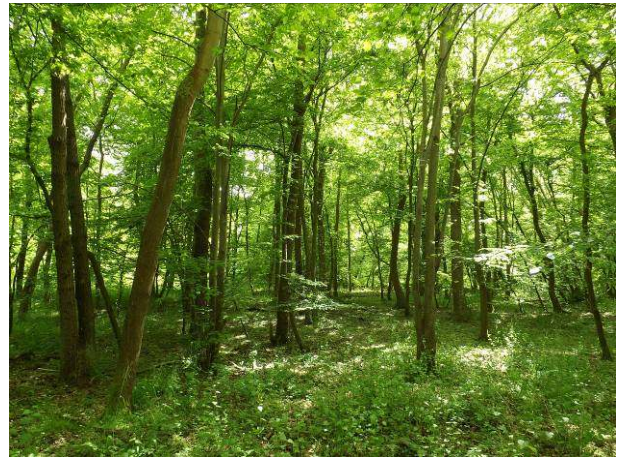
- Boisement pionnier à Robinier faux acacia (angle est)

- Chênaie-bétulaie (bordure nord)
- Chênaie-charmaie mésohygrophile (en bordure nord)

La cartographie phytosociologique du CBNBP rapporte la plupart des bois de feuillus du territoire communal à l'alliance du Carpinion betuli (communautés sous climat sec et sur sol ressuyé sans *Fagus sylvatica*), qui regroupe des chênaies-charmaies, des chênaies sessiliflores-pubescentes, des chênaies secondaires mésophiles.... On observe ce type de boisement notamment aux Brûlins (chênaie, avec Chêne sessile, Charme, Frêne, Robinier, Noisetier...) et aux Haudières (chênaie-frênaie avec Chêne pédonculé, Frêne, Noisetier, Fusain, Erable sycomore, Orme champêtre, Houx...).



**Chênaie-frênaie au lieu-dit les Haudières**



**Chênaie au lieu-dit les Brûlins**

Au lieu-dit la Grève, entre la Seine et la rive sud du plan d'eau de la base de loisirs sont signalés des boisements de l'alliance *Fraxino excelsioris - Quercion roboris* (chênaies-frênaies sur des sols à bonne réserve hydrique) (source : CBNBP).

### 3.2. Les plantations et boisements de résineux

A l'intérieur de la réserve naturelle régionale, la cartographie du plan de gestion (2009) inventorie :

- Des futaies adultes de Douglas (bordure sud-ouest)
- Des plantations de Pin laricio (futaies adultes et jeunes boisements) (près de la RD 124, à l'est et à l'ouest)
- Des boisements (spontanés ?) de Pin sylvestre sur Callune (bordure nord)
- Des futaies résineuses en conversion (près de la RD 124).

Des plantations de résineux sont également situées à l'ouest de la réserve et à l'ouest des Brûlins.

### 3.3. Les fourrés et landes

A l'intérieur de la réserve naturelle régionale, le plan de gestion inventorie plusieurs habitats de fourrés et de recolonisation forestière : fruticée haute à Aubépine et Prunellier, fourré pionnier à Genêt à balais et Callune, recolonisation forestière à chêne (fourré post-pionnier) recolonisation forestière à Peuplier tremble.

Les landes sont représentées uniquement par la Callunaie, formée exclusivement de Callune (*Calluna vulgaris*). Il s'agit d'une Callunaie anthropique de recolonisation, issue d'un semis provenant du broyage d'autres callunaies, effectué par les carriers (source : plan de gestion, 2009).



**Fourré à Genêt à balais et Callune dans la réserve naturelle**



**Mosaïque de pelouses et de landes dans la réserve naturelle**

En dehors de la réserve naturelle régionale, on rencontre d'autres fourrés : fourrés arbustifs du *Clematido vitalbae* – *Acerion campestris* (rive sud du plan d'eau de la base de loisirs), fourrés arbustifs du *Sambuco racemosae* – *Salicion capreae* çà et là.



**Fourré arbustif (est du bourg)**

### 3.4. Les prairies et les friches herbacées

Les prairies sont peu nombreuses sur le territoire communal. On note quelques prairies pâturées en bordure de Seine et une vaste prairie mésothermophile (rapportée à la classe de l' *Arrhenatheretea elatioris*) en rive nord du plan d'eau de la base de loisirs.



**Prairie pâturée par des chevaux à l'est du bourg**

La plupart des friches herbacées relèvent de l'alliance du *Dauco carotae* – *Melilotion albi*, qui sont des communautés mésothermophiles subouvertes de hautes herbes des substrats plus ou moins grossiers, souvent rapportés, atlantiques à continentales. La flore caractéristique est formée notamment de la Carotte sauvage, du Mélilot blanc, de l'Armoise commune, du Cirse des champs...

A l'intérieur de la réserve naturelle régionale, le plan de gestion a inventorié des friches herbacées vivaces à Fétuque faux-roseau, des friches herbacées vivaces à Trisetè jaunâtre et des friches xérophiles à bisannuelles.

### 3.5. Les pelouses

La plupart des pelouses (végétations strictement herbeuses, naturelles, rases, continues, comprenant de nombreuses plantes rhizomateuses ou prostrées) sont situées dans la réserve naturelle régionale, seules de petites surfaces se trouvent en dehors (sud-ouest du lieu-dit le Chalet).

Ces pelouses sont très diversifiées ; on observe :

- Des pelouses sablo-calcaïques (alliances du *Koelerion macranthae* – *Phleion phleoides* et du *Sileno conicae* – *Cerastion semidecandri*), avec notamment les pelouses à Fétuque de Léman et Fétuque à feuilles rudes dans la réserve naturelle (source : plan de gestion, 2009).
- Des pelouses annuelles sur sables acides (alliance du *Thero* – *Airion*) ; ce type de pelouses a été repéré seulement de façon ponctuelle (source : CBNBP), dans la réserve naturelle et en dehors, côté ouest.
- Des pelouses pionnières sur sables mobiles (alliance du *Miboro minima* – *Corynephorion canescentis*), avec de petites surfaces de pelouses à Corynéphore et de pelouses à Laïche des sables dans la réserve naturelle (source : plan de gestion, 2009).
- Des pelouses vivaces acidiphiles (classe du *Nardetea strictae*) : pelouses à Luzule champêtre et Epervière piloselle, qui succèdent aux précédentes, sur substrat stabilisé (source : plan, de gestion).
- Des pelouses pionnières avec d'importantes surfaces de sols nus, offrant une grande similitude avec les pelouses sur dalles (alliance de *Alyssa alyssoidis*-*Sedion albi*) : pelouse à Thym précoce et Orpin élégant (source : plan de gestion).



**Pelouse à Thym précoce et Orpin élégant (source : plan de gestion, 2009)**



**Pelouse à Corynéphore et Koélerie (source : plan de gestion, 2009)**

### 3.6. Milieux humides et aquatiques

Les milieux humides sont peu représentés sur le territoire communal : ils sont présents en bande étroite sur les rives de la Seine et des plans d'eau et de façon ponctuelle çà et là.

Dans la réserve naturelle régionale, deux petites mares surcreusées se localisent en limite nord de la partie est.

Au niveau de ces deux mares, la végétation hélophytique (*Eleocharis palustris*, *Lycopus europaeus*, *Lythrum salicaria*...) et hydrophytique (*Ranunculus trichophyllus*) est sans équivalents ailleurs sur le domaine (source : plan de gestion, 2009).



**Mare principale de la parcelle n° 61, au nord-est de la réserve naturelle (source : plan de gestion, 2009)**

Les roselières ne sont présentes que ponctuellement (alliance du *Phragmition communis*) en bordure de plan d'eau.

Des végétations pionnières du *Bidention tripartitae* sont présentes ponctuellement en rive de Seine ; ce sont des communautés annuelles qui se mettent en place sur les berges exondées, avec des Bidents, la Renoncule scélérate, le Plantain d'eau commun...

Des végétations ligneuses, représentées par diverses saulaies, occupent des surfaces plus importantes :

- Une saulaie arborée à *Salix x rubens* dans la réserve naturelle régionale au sud du bourg de Moisson, sur une surface assez importante ; elle est implantée sur d'anciens bassins de décantations liés aux anciennes sablières.

- Des saulaies blanches linéaires en rive de Seine.

Des frênaies-ormaies inondables non marécageuses (alliance de *l'Alnion incanae*) occupent une partie des îles : Ile de Moisson, Ile de Bouche, Ile de Haute-Isle (côté est) et Ile Robin.

Les végétations aquatiques sont présentes essentiellement sur les deux plans d'eau, sur presque tout le tour du petit plan d'eau et seulement le long d'une partie de la rive nord-ouest du plan d'eau de la base de loisirs : il s'agit de végétations flottantes de potamots (alliance du *Potamion pectinati*).



Le plan d'eau de la base de loisirs



La Seine à l'est du bourg

### 3.7. Les haies et alignements d'arbres

Les haies et les alignements d'arbres sont peu nombreux sur le territoire communal.

Quelques alignements d'arbres sont présents dans le secteur de la base de loisirs, notamment au niveau des parkings et en bordure de l'étang le plus au nord.

Les haies sont surtout présentes en bordure de routes. Ce sont des jeunes haies régulièrement entretenues et bordées par une bande enherbée fauchée. Elles ne présentent pas de grands intérêts du point de vue écologique mais peuvent être utilisées comme lieu de refuge pour les espèces animales voulant traverser les routes.



Alignement de Peupliers entre la route de Mousseau et un étang  
Source : Google StreetView



Haie bordant la RD 37  
Source : Google StreetView

### 3.8. Les jardins

Les jardins sont la plupart du temps des lieux de vie pour de nombreuses espèces animales, notamment pour les Oiseaux liés aux milieux urbanisés (Moineaux, Tourterelles, Pigeons, Rougegorges...). Lorsqu'ils sont peu entretenus, la nourriture (Insectes, graines, fruits...) est plus abondante pour ces Oiseaux. A Moisson, les jardins

sont assez diversifiés. Certains, trop entretenus, ne présentent pas de grands intérêts pour la faune. D'autres, de par leur taille et leur entretien, possèdent un potentiel écologique.

Quelques fonds de jardins sont plantés d'arbres fruitiers. Ces vergers, lorsqu'ils sont assez âgés, présentent un intérêt notamment pour les Oiseaux cavicoles et les Insectes xylophages.



**Jardin privé entre la route de Lavacourt et le chemin du Bois Beauceron**



**Vergers clôturés en bord de Seine**  
Source : Google StreetView

### 3.9. Récapitulatif, intérêt écologique

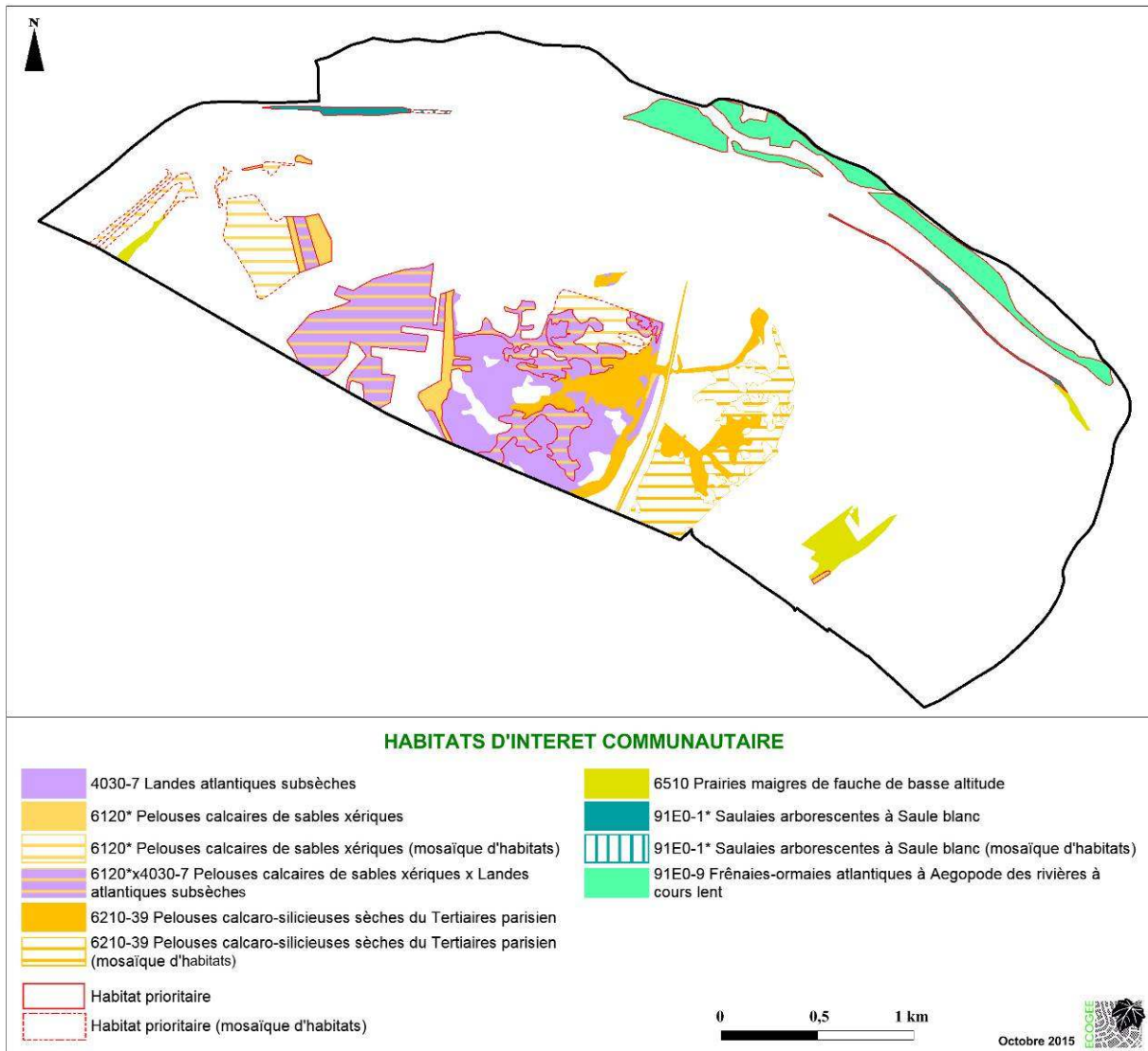
Le plan de gestion présente un chapitre concernant l'évaluation de l'intérêt patrimonial des habitats inventoriés dans la réserve naturelle, avec une échelle à six niveaux de valeur patrimoniale :

Valeur patrimoniale	Habitats
Intérêt exceptionnel	<b>Chênaie-bétulaie</b>
Intérêt très fort	<b>Pelouse à <i>Thymus praecox</i> et <i>Sedum forsterianum</i></b>
Intérêt fort	Pelouse silicicole à annuelles naines <b>Pelouse à <i>Corynephorus</i> et <i>Koeleria</i></b> Pelouses à <i>Carex arenaria</i> Friche xérophile à bisanuelles
Intérêt assez fort	Pelouses silicicole vivace à <i>Luzula campestris</i> et <i>Hieracium pilosella</i> Fruticée à <i>Rosa micrantha</i> et <i>Rosa canina</i> Boisement de <i>Pinus sylvestris</i> su Callune
Intérêt modéré	Pelouse à <i>Festuca lemanii/ brevipila</i> Ourlet herbacé à <i>Festuca arundinacea</i> et ourlet herbacé à <i>Trisetum ...</i> Callunaie Fourré arbustif pionnier à Callune et genêt Bois de recolonisation à bouleau verruqueux Saulaie arborée à <i>Salix x rubens</i> Plantation de conifères Mare
Intérêt faible	Fruticée haute à Aubépine et Prunellier Roncier Bois de recolonisation à <i>Pinus nigra</i>

Source : plan de gestion, 2009 (les habitats en gras sont d'intérêt communautaire)

En dehors de la réserve naturelle régionale, la connaissance des habitats est moins précise. On peut citer les habitats d'intérêt européen, qui sont les plus intéressants du point de vue écologique, cartographiés ci-après :

- les landes
- les pelouses calcaires et les pelouses calcaro-siliceuses
- les prairies maigres
- les saulaies arborescentes des rives de la Seine
- les frênaies-ormaies des îles de la Seine.



## 4. LA FLORE

La base FLORA du Conservatoire botanique national du bassin parisien indique la présence de 527 taxons sur la commune de Sonchamp, ce qui représente une diversité floristique assez élevée. Cette diversité atteint 535 taxons si l'on intègre les données de l'INPN et les inventaires réalisés en 2015 (voir annexe I).

Parmi ces espèces, 6 sont protégées régionalement, aucune n'est protégée nationalement. Les espèces végétales remarquables sont nombreuses sur la commune : on note 25 espèces de la liste rouge régionale et 22 espèces déterminantes ZNIEFF, ce qui confirme le fort intérêt floristique du territoire communal. A noter que seules les espèces observées après 1970 ont été prises en compte.

Nom latin	Nom vernaculaire	Statut de protection	LR régionale	Espèce dét. ZNIEFF	Dernière observation
<i>Alyssum alyssoides</i> (L.) L., 1759	Alysson à calice persistant		VU		2011
<i>Anthemis arvensis</i> L., 1753	Anthémis des champs		EN		2012
<i>Cardamine impatiens</i> L., 1753	Cardamine impatiens	PR		X	2012
<i>Carex arenaria</i> L., 1753	Laïche des sables		EN	X	2012
<i>Cuscuta europaea</i> L., 1753	Cuscute d'Europe	PR	VU	X	1999
<i>Draba muralis</i> L., 1753	Drave des murailles	PR	VU	X	2014
<i>Fragaria viridis</i> Weston, 1777	Fraisier vert			X	2010
<i>Fumaria muralis</i> Sond. Ex W.D.J.Koch, 1845	Fumeterre des murs		VU	X	2004
<i>Fumaria parviflora</i> Lam., 1788	Fumeterre à petites fleurs		VU	X	2010
<i>Galium parisiense</i> L., 1753	Gaillet de Paris		VU		2014
<i>Gymnadenia conopsea</i> (L.) R.Br., 1813	Gymnadénie moucheron		VU		1988
<i>Hypochaeris glabra</i> L., 1753	Porcelle glabre		VU		2012
<i>Laphangium luteoalbum</i> (L.) Tzvelev, 1994	Pseudognaphale blanc-jaunâtre		EN	X	2011
<i>Lathyrus sphaericus</i> Retz., 1783	Gesse à fruits ronds		CR	X	2004
<i>Melampyrum cristatum</i> L., 1753	Mélampyre à crêtes		VU		2008
<i>Orobanche rapum-genistae</i> Thuill., 1799	Orobanche des genêts		EN	X	2014
<i>Orobanche teucrii</i> Holandre, 1829	Orobanche de la germandrée		VU	X	1997
<i>Papaver argemone</i> L., 1753	Pavot argémone			X	2004
<i>Phelipanche purpurea</i> (Jacq.) Soják, 1972	Orobanche pourprée	PR	EN	X	2008
<i>Quercus pyraeica</i> Wild., 1805	Chêne tauzin			X	2010
<i>Sedum forsterianum</i> Sm., 1808	Orpin de Forster			X	2014
<i>Sedum sexangulare</i> L., 1753	Orpin de Bologne	PR	VU	X	2014
<i>Silene gallica</i> L., 1753	Silène de France		CR ?	X	1988
<i>Silene otites</i> (L.) Wibel, 1799	Silène cure-oreille		VU	X	1997
<i>Tordylium maximum</i> L., 1753	Tordyle majeur			X	1997
<i>Trifolium scabrum</i> L., 1753	Trèfle rude		VU		2014
<i>Trifolium striatum</i> L., 1753	Trèfle strié		VU		2014
<i>Ulmus laevis</i> Pall., 1784	Orme lisse		VU	X	2012
<i>Verbascum virgatum</i> Stokes, 1787	Molène fausse-blattaire		CR		2008
<i>Veronica scheererii</i> (J.-P.Brandt) Holub, 1973	Véronique de Scheerer			X	2010
<i>Vicia lathyroides</i> L., 1753	Vesce printannière		VU		2014
<i>Vulpia mambranacea</i> (L.) Dumort., 1824	Vulpie à une seule glume		VU		2014

Zannichellia palustris L., 1753	Zannichellie des marais	PR		X	2011
---------------------------------	-------------------------	----	--	---	------

Statut de protection : PR : protection régionale

Liste rouge (LR) régionale : CR? : en danger critique (éteint ?) ; CR : en danger critique ; EN : en danger ; VU : vulnérable  
dét. : déterminante

La Drave des murailles est présente dans la réserve naturelle, au sein de vermillis de sangliers. C'est une espèce qui apprécie les substrats secs et légèrement enrichis en azote. La Cardamine impatiens est présente dans la ZNIEFF de type I « Bois de Freneuse et sablière de Moisson-Mousseaux. Elle affectionne les ripisylves éclaircies, les berges érodées et les berges minéralisées. Aucune précision sur la localisation des 4 autres espèces n'est précisée. La Cuscute d'Europe est une espèce parasite, elle s'observe sur les berges rudéralisées inondées périodiquement. L'Orobanche pourprée s'observe principalement dans les pelouses et prairies calcicoles mésophiles et mésoxérophiles. L'Orpin de Bologne pousse dans les parties les plus ouvertes des pelouses calcicoles sur rendzines et la Zannichellie de marais dans les eaux courantes mésotrophe à eutrophes telles que les rivières, les fossés en eau ou les canaux.



**Drave des murailles**

Source : Olivier Pichard (Wikimedia)



**Orobanche pourprée**

Source : Hans Hillewaert (Wikimedia)



**Cuscute d'Europe**

Source : Hans Hillewaert (Wikimedia)

Les milieux secs (pelouses calcaires, pelouses sableuses, friches sablo-calcaires, chênaies sur alluvions sèches...) rassemblent une très grande partie des espèces végétales patrimoniales, comme par exemple l'Alysson à calice persistant, le Chêne tauzin, le Gaillardet de Paris, le Trèfle strié...



**Laïche des sables**

Source : Christian Fischer (Wikimedia)



**Mélampyre à crêtes**

Source : Bernd Haynold (Wikimedia)



**Porcelle glabre**

Source : Christian Fischer (Wikimedia)

Onze espèces végétales invasives ont été inventoriées sur le territoire : l'Ailanthé, le Bident feuillé, le Buddleia du père David, l'Élodée du Canada, l'Élodée à feuilles étroites, le Balsamine de l'Himalaya, le Lagarosiphon majeur, le Robinier faux acacia, le Sénéçon sud-africain, l'Aster lancéolé et la Renouée du Japon

Le Robinier est présent dans le bois au sud du bourg de Moisson et aux Brûlins. La Renouée du Japon a été observée à Lavacourt, en bordure de Seine.



**Buddleia du père David**



**Renouée du Japon**

## 5. LA FAUNE

Les données sont issues des observations de terrain 2015, de la base de données de l'INPN et des sites Internet <http://www.faune-iledefrance.org> et <http://cettia-idf.fr> (dernière consultation le 06/10/2015), des fiches ZNIEFF et des DOCOB. Il faut noter que les données issues de l'INPN et de ce site Internet ne sont pas localisées avec précision. Seule la commune d'observation est précisée.

Le statut de patrimonialité d'une espèce est défini en fonction de son appartenance à un ou plusieurs documents tels que les Directives Oiseaux et Habitats (annexe I de la DO et annexes II et IV de la DH), les arrêtés ministériels de protection des espèces, la liste des déterminantes ZNIEFF d'Île-de-France, les Listes rouges nationale et régionale...

Les relevés faunistiques figurent à l'annexe II.

### 5.1. Les Mammifères

Les données bibliographiques et les inventaires de terrain de 2015 mentionnent la présence de dix-neuf espèces de Mammifères sur le territoire communal. Parmi celles-ci, huit sont d'intérêt patrimonial :

Nom vernaculaire	Directive Habitats	Protection nationale <sup>1</sup>	Liste rouge nationale	Espèce dét. ZNIEFF	Date de la dernière obs.
Écureuil roux		Art. 2			2015
Hérisson d'Europe		Art. 2			1993
Lapin de garenne			NT		2015
Putois d'Europe	Ann. V			X	1993
Noctule commune	Ann. IV	Art. 2	NT	X	2006-2011
Noctule de Leisler	Ann. IV	Art. 2	NT	X	2006-2011
Pipistrelle commune	Ann. IV	Art. 2			2006-2011
Sérotine commune	Ann. IV	Art. 2		X	2006-2011

Liste rouge : NT : quasi-menacé  
dét. : déterminante ; obs. : observation

L'**Écureuil roux** vit principalement dans les milieux boisés, mais on peut aussi le rencontrer dans les parcs et les jardins. Un individu a été observé traversant la rue des Mares, entre un fourré arbustif et un jardin.

Le **Hérisson d'Europe** occupe une grande diversité d'habitats : haies, bosquets, bois de feuillus, jardins et parcs...

Le **Lapin de garenne** fréquente des milieux variés tels que les forêts claires et les clairières, les landes et les prairies, les carrières de sables et les champs. Il recherche des terrains à herbes courtes, faciles à creuser, bien drainés et parsemés de buissons ou de haies. Des crottes ont été trouvées au sein de la Réserve naturelle.

Le **Putois d'Europe** apprécie les plaines boisées proches de zones humides (marais, étangs, cours d'eau).



Écureuil roux

Hérisson d'Europe  
Source : Gaudete (Wikimedia)

Lapin de garenne  
Source : JJ Harrison

Putois d'Europe  
Source : Peter Trimming (Wikimedia)

<sup>1</sup> Arrêté du 23 avril 2007 fixant la liste des mammifères protégés sur l'ensemble du territoire et les modalités de leur protection.

(Wikimedia)

Le Plan Régional d'Action en faveur des Chiroptères en Île-de-France (2012-2016) mentionne la présence de quatre espèces sur la commune de Moisson sur une période s'étalant de 2006 à 2011 :

- Sérotine commune : elle fréquente des milieux variés tels que les milieux ouverts, les milieux bocagers, les zones humides et les zones boisées.
- Noctule de Leisler : elle chasse en milieu forestier, principalement dans les feuillus, ainsi que dans les zones humides et dans les villes et villages (parcs et jardins).
- Noctule commune : elle recherche des milieux ouverts et riches en Insectes pour chasser, tels que les canopées des massifs forestiers et les grandes étendues d'eau.
- Pipistrelle commune : elle est présente dans tous les milieux, aussi bien naturels qu'anthropiques ou agricoles.

Aucun site d'hibernation n'a été recensé sur le territoire communal.

## 5.2. Les Oiseaux

Les inventaires de 2015 et les données bibliographiques ont permis de relever la présence de 164 espèces sur le territoire communal. Il peut s'agir d'oiseaux nicheurs, de migrateurs ou d'hivernants. Parmi ces espèces, 82 présentent un statut patrimonial. Seules les 42 espèces menacées en Île-de-France et/ou en France (Liste rouge = RE, CR, EN ou VU) ont été reprises dans le tableau suivant :

Nom vernaculaire	Directive Oiseaux (ann. I)	Protection nationale <sup>2</sup>	LR nationale - nicheurs	LR nationale – hivernants / migrants	LR régionale - nicheurs	Espèce dét. ZNIEFF - nicheurs	Espèce dét. ZNIEFF - hivernants	Date de la dernière obs.
Aigle botté	X	Art. 3	VU					2015
Alouette lulu	X	Art. 3			VU	X		2015
Autour des palombes		Art. 3 et 4			EN	X		2015
Balbuzard pêcheur	X	Art. 3	VU					2015
Bondrée apivore	X	Art. 3			VU	X		2015
Bouscarle de Cetti		Art. 3			VU	X		1993
Bouvreuil pivoine		Art. 3	VU		NT			2015
Busard cendré	X	Art. 3	VU		CR	X		2004
Busard des roseaux	X	Art. 3	VU		CR	X		2004
Busard Saint-Martin	X	Art. 3			VU	X		2015
Canard souchet					CR	X	X	2011
Cigogne noire	X	Art. 3	EN	- / VU				2011
Cochevis huppé		Art. 3			EN			2004
Élanion blanc	X	Art. 3	EN					2006
Faucon pèlerin	X	Art. 3			VU			2015
Fauvette pitchou	X	Art. 3			EN	X		2009
Fuligule milouin					EN	X	X	2013
Gobemouche gris		Art. 3	VU		NT			2015
Gobemouche noir		Art. 3			VU	X		2015
Guépier d'Europe		Art. 3			CR	X		2004
Hibou des marais	X	Art. 3	VU					2000
Huppe fasciée		Art. 3			CR	X		2011
Linotte mélodieuse		Art. 3	VU					2015
Mésange boréale		Art. 3			VU			2012
Milan noir	X	Art. 3			VU	X		2012
Milan royal	X	Art. 3	VU	VU / -				2015
Nette rousse					VU			2011
Oie cendrée			VU					2014
Petit gravelot		Art. 3			VU	X		2004
Phragmite des joncs		Art. 3			EN	X		1993

<sup>2</sup> Arrêté du 29 octobre 2009 fixant la liste des oiseaux protégés sur l'ensemble du territoire et les modalités de leur protection.

Pic épeichette		Art. 3			VU			2014
Pie-grièche grise		Art. 3	EN		CR	X		2011
Pipit farlouse		Art. 3	VU		VU			2015
Pouillot siffleur		Art. 3	VU		EN			2004
Râle des genêts	X	Art. 3	EN		RE	X		1993
Rousserolle turdoïde		Art. 3	VU		CR	X		1993
Sarcelle d'hiver			VU		CR	X	X	2011
Sterne pierregarin	X	Art. 3			VU	X		2014
Tadorne de Belon		Art. 3			VU			2011
Tarier des prés		Art. 3	VU		RE	X		2014
Torcol fourmilier		Art. 3	NT		CR	X		2015
Vanneau huppé					VU	X		2015

Liste rouge (LR) : RE : disparu ; CR : en danger critique ; EN : en danger ; VU : vulnérable ; NT : quasi-menacé  
dét. : déterminante ; obs. : observation

Les milieux naturels du territoire communal accueillent divers cortèges avifaunistiques :

- le cortège de milieux boisés est composé de nombreuses espèces caractéristiques telles que le Pic épeiche, le Pic noir, le Geai des chênes, le Grimpereau des jardins, la Sittelle torchepot, le Pinson des arbres, la Mésange nonnette ou le Troglodyte mignon, mais aussi l'Autour des palombes, la Bondrée apivore et le Bec-croisé des sapins.



**Mésange à longue queue**  
Source : Francis C. Franklin (Wikimedia)



**Chênaie aux Brûlins**



**Coucou gris**  
Source : Locaguapa (Wikimedia)

- le cortège des milieux de transition entre milieux ouverts et milieux fermés (friches arbustive, lisières...) et des milieux ouverts (pelouses, prairies, landes...) comprend entre autres le Pouillot véloce, la Fauvette grisette, le Tarier pâle, la Linotte mélodieuse ou l'Alouette lulu. On observe également l'Oedicnème criard dans les zones de végétation rase en période de reproduction au sein de la réserve et des anciennes carrières, mais également en halte migratoire (jusqu'à une centaine d'individus) aux abords de ces dernières.



**Alouette lulu**  
Source : Ján Světlík (Wikimedia)



**Landes en cours de fermeture de la Réserve naturelle**



**Linotte mélodieuse**  
Source : Pierre Dalous (Wikimedia)

- le cortège de milieux agricoles est composé de l'Alouette des champs, de la Caille des blés, de la Perdrix rouge ou encore de l'Étourneau sansonnet.



**Alouette des champs**  
Source : Daniel Pettersson (Wikimedia)



**Paysage agricole aux abords de Lavacourt**



**Étourneau sansonnet**  
Source : PierreSelim (Wikimedia)

- le cortège des milieux aquatiques et de ses abords : Martin-pêcheur d'Europe, Bruant des roseaux, Canard souchet, Cygne tuberculé, Grèbe castagneux, Mouette rieuse, Chevalier guignette... L'étang de la base de plein-air est considéré comme étant une zone d'hivernage d'importance régionale pour de nombreux Laridés (Mouettes, Goélands...) et Anatidés (Canards, Oies, Cygnes...). Les étangs à l'ouest de la commune sont d'importance secondaire.



**Martin-pêcheur d'Europe**  
Source : Andreas Trepte (Wikimedia)



**Etang de la base de plein-air**



**Grèbe castagneux**  
Source : Bohuš Čičel (Wikimedia)

- le cortège de milieux anthropisés comprend entre autres le Moineau domestique, le Merle noir, l'Hirondelle rustique, le Chardonneret élégant, le Martinet noir ou le Pigeon ramier, mais aussi l'Effraie des clochers et la Tourterelle turque.



**Chardonneret élégant**  
Source : MPF (Wikimedia)



**Jardins à Moisson**



**Tourterelle turque**  
Source : DickDaniels (Wikimedia)

### 5.3. Les Reptiles

Le territoire communal accueille sept espèces de Reptiles qui sont toutes patrimoniales :

Nom vernaculaire	Directive Habitats	Protection nationale <sup>3</sup>	Liste rouge nationale	Espèce dét. ZNIEFF	Date de la dernière obs.
Coronelle lisse	Ann. IV	Art. 2			2015
Couleuvre à collier		Art. 2			2015
Lézard des murailles	Ann. IV	Art. 2			2015
Lézard des souches	Ann. IV	Art. 2	NT		2013
Lézard vert occidental	Ann. IV	Art. 2			2015
Orvet fragile		Art. 3			2015
Vipère péliade		Art. 4	VU		2007

Liste rouge (LR) : VU : vulnérable ; NT : quasi-menacé  
dét. : déterminante ; obs. : observation

La **Coronelle lisse** vit dans les milieux rocaillieux, les tourbières, les landes, les talus ou les lisières forestières.

La **Couleuvre à collier** vit principalement près ou dans les zones humides telles que les roselières, les bords d'étangs, de mares ou de rivières. Elle fréquente aussi des milieux plus secs, tels que les lisières forestières, les landes ou les murs de pierres.

Le **Lézard de murailles** s'observe dans des habitats divers tels que les murets de pierres sèches, les tas de bois, les bordures de voies ferrées, les haies ou les lisières forestières.



Coronelle lisse (juvénile)



Couleuvre à collier



Lézard des murailles

Le **Lézard des souches** fréquente les landes à genêts sur sables, les landes à callunes, les zones de reboisement, les landes forestières et les bordures de chemins forestiers.

Le **Lézard vert occidental** s'observe dans une grande diversité d'habitats tels que les lisières forestières fournies en végétation (bois de feuillus ou de conifères), friches, haies ou talus enherbés. Un individu en thermorégulation a été vu dans la Réserve naturelle.

On trouve l'**Orvet fragile** généralement le long des lisières, mais il apprécie aussi divers types de boisements (feuillus ou résineux), les haies, les abords de voies ferrées, les milieux rocheux, les landes ou les tourbières.

La **Vipère péliade** fréquente les pelouses calcicoles, les friches et les landes.

<sup>3</sup> Arrêté du 19 novembre 2007 fixant la liste des amphibiens et des reptiles protégés sur l'ensemble du territoire et les modalités de leur protection.



Lézard des souches

Lézard vert occidental dans la  
Réserve naturelle

Orvet fragile



Vipère péliade

Source : Zdeněk Fric (Wikimedia)

Toutes ces espèces sont présentes dans la Réserve naturelle (Biodiversita, 2009).

## 5.4. Les Amphibiens

La richesse batrochologique de la commune est peu importante, seules quatre espèces, toutes patrimoniales, ont été relevées :

Nom vernaculaire	Protection nationale <sup>4</sup>	Liste rouge nationale	Date de la dernière obs.
Crapaud commun	Art. 3		2015
Grenouille commune	Art. 5	NT	2014
Grenouille rieuse	Art. 3		2010
Triton palmé	Art. 3		2015

Liste rouge : NT : quasi-menacé  
dét. : déterminante ; obs. : observation

La **Crapaud commun** se reproduit dans les lacs, étangs, mares, bras morts, marécages et les tourbières. En phase terrestre, il fréquente les milieux frais et boisés (feuillus ou mixtes).

La **Grenouille commune** affectionne une grande variété de milieux en eaux pour se reproduire. Elle s'observe aussi bien en bordure de cours d'eau que dans des bassins d'ornementation. Elle est aussi présente dans des étangs, des mares et des marais.

Pendant sa période de reproduction, le **Triton palmé** s'observe dans divers milieux aquatiques stagnants situés à proximité d'un couvert boisé qu'il fréquente en dehors de cette période.

Ces trois espèces se reproduisent dans la mare de la Réserve naturelle. La Grenouille commune a également été entendue dans des jardins privés plus au nord.

La **Grenouille rieuse** occupe tous types de points d'eau, de préférence de grande taille, et supporte la présence de poissons.

<sup>4</sup> Arrêté du 19 novembre 2007 fixant la liste des amphibiens et des reptiles protégés sur l'ensemble du territoire et les modalités de leur protection.



Crapaud commun



Triton palmé

## 5.5. Les Insectes

Près de 130 espèces d'Insectes ont été recensées sur le territoire communal. Parmi ceux-ci, trente-quatre sont patrimoniaux. Seules les dix-sept espèces protégées nationalement ou régionalement sont reprises dans le tableau ci-dessous :

Nom latin	Nom vernaculaire	Directive Habitats	Protection nationale <sup>5</sup>	Protection régionale <sup>6</sup>	LR nationale	Espèce dét. ZNIEFF	Date de la dernière obs.
<i>Cerambyx cerdo</i>	Grand Capricorne	Ann. II et IV	Art. 2			X	2007
<i>Aporia crataegi</i>	Gazé			Art. 1		X	2007
<i>Arethusana arethusa</i>	Mercure / Petit agreste			Art. 1		X	1993
<i>Boloria dia</i>	Petite Violette			Art. 1		X	1993
<i>Eriogaster catax</i>	Laineuse du Prunellier	Ann. II et IV	Art. 2			X	2007
<i>Iphiclides podalirius</i>	Flambé			Art. 1		X	2015
<i>Lemonia dumi</i>	Bombyx des buissons			Art. 1		X	2007
<i>Maculinea alcon</i>	Azuré des Mouillères		Art. 3		NT	X	1993
<i>Melitaea cinxia</i>	Mélitée du Plantain			Art. 1		X	2015
<i>Melitaea phoebe</i>	Mélitée des Centaurées			Art. 1		X	1993
<i>Plebejus idas</i>	Azuré du Genêt			Art. 1		X	2007
<i>Satyrium w-album</i>	Thécla de l'Orme / W-blanc			Art. 1		X	1993
<i>Sideridis turbida</i>	Tréma blanc			Art. 1		X	2008
<i>Mantis religiosa</i>	Mante religieuse			Art. 1		X	2007
<i>Decticus verrucivorus</i>	Dectique verrucivore			Art. 1		X	2007
<i>Oecanthus pellucens</i>	Grillon d'Italie			Art. 1			2007
<i>Oedipoda caerulea</i>	Oedipode turquoise			Art. 1			2007

Liste rouge : NT : quasi-menacé

dét. : déterminante ; obs. : observation

Le **Grand Capricorne** est un Coléoptère xylophage. La larve creuse des galeries dans les vieux arbres, principalement des Chênes. Le DOCOB de la ZSC précise que sa présence sur le site est très probable.

Le **Gazé** vit dans les pelouses et les prairies arborées ou colonisées par des Rosacées arbustives. Il est présent dans la ZSC.

Le **Mercure** affectionne les pelouses et les landes sèches.

La **Petite Violette** vole dans les prairies mésophiles, les pelouses sèches à végétation herbacée dense, les landes et les lisières.

La **Laineuse du Prunellier** s'observe dans les taillis situés en lisières de forêt de feuillus. La chenille vit en société sous une toile généralement installée sur du Prunellier ou de l'Aubépine. Le DOCOB de la ZSC précise que sa présence sur le site est très probable.

<sup>5</sup> Arrêté du 23 avril 2007 fixant les listes des insectes protégés sur l'ensemble du territoire national et les modalités de leur protection.

<sup>6</sup> Arrêté du 22 juillet 1993 relatif à la liste des insectes protégés en région Île-de-France complétant la liste nationale.



**Galleries de la larve du  
Grand Capricorne**



**Gazé**  
Source : Christian Fischer (Wikimedia)



**Petite Violette**



**Chenille de Laineuse du Prunellier**  
Source : Bernard DUPONT (Wikimedia)

Le **Flambé** fréquente les milieux ouverts et semi-ouverts, de préférence les milieux secs et parsemés de buissons. Il est présent dans la Réserve naturelle.

Le **Bombyx des buissons** se trouve dans les clairières et landes forestières, les prairies humides et les pelouses mésohygrophiles, souvent sur sols sablonneux. Il est présent dans la ZSC.

L'**Azuré des Mouillères** s'observe dans les marécages et les prairies humides.

La **Mélitée du Plantain** vit dans les prairies maigres, les pelouses, les friches et les talus.



**Flambé**  
Source : Böhringer Friedrich (Wikimedia)



**Azuré des Mouillères**  
Source : Joris Egger (Wikimedia)



**Mélitée du Plantain**  
Source : Christian Fischer (Wikimedia)

La **Mélitée des Centaurées** apprécie les prairies maigres et les pelouses fleuries.

L'**Azuré du Genêt** est présent dans les prairies maigres mésophiles à hygrophiles, les pelouses et lisières sèches calcicoles et les landes à bruyères ou à genêts. Il est présent dans la ZSC.

Le **Thécla de l'Orme** affectionne les lisières, les bois clairs, les haies et les broussailles constitués d'Ormes.

Le **Tréma blanc** vit dans les landes sablonneuses xérothermiques et dans les pelouses et pré-bois des coteaux calcaires et sablo-calcaires. Il est présent dans la Réserve naturelle.



**Mélitée des Centaurées**  
Source : Ivar Leidus (Wikimedia)



**Azuré du Genêt**  
Source : Harald Süpfle (Wikimedia)



**Thécla de l'Orme**  
Source : Zeynel Cebeci (Wikimedia)

La **Mante religieuse** apprécie les pelouses sèches, les landes sablonneuses xériques, les ourlets calcicoles et les grandes clairières des forêts sèches. Elle est présente dans la Réserve naturelle.

La **Dectique verrucivore** s'observe dans les prairies humides et les marécages des bords de cours d'eau, les milieux herbeux et chaux et les pelouses calcicoles xériques. Elle est présente dans la ZSC.

Le **Grillon d'Italie** vit sur les lisères ensoleillées, les friches et parfois les jardins et les parcs urbains. Il est présent dans la ZSC. Il est présent dans la Réserve naturelle.

L'**Oedipode turquoise** fréquente les landes et les pelouses sur sable et sur calcaire, ainsi que les rochers ensoleillés. Il est présent dans la ZSC.



**Mante religieuse**



**Dectique verrucivore**

Source : Gilles San Martin (Wikimedia)



**Grillon d'Italie**

Source : Gilles San Martin (Wikimedia)



**Oedipode turquoise**

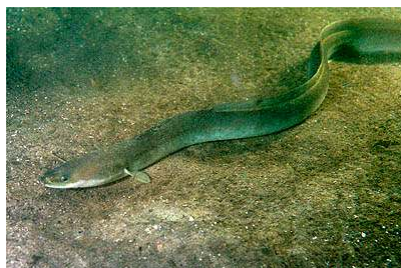
## 5.6. Les Poissons

Aucune espèce n'a été recensée sur la commune de Moisson, mais un inventaire a été réalisé par l'ONEMA en 1990 dans la Seine, sur la commune de Vétheuil qui se situe juste à l'est de Moisson. Ce recensement fait état de la présence de six espèces dans la Seine, dont une espèce patrimoniale :

Nom vernaculaire	Directive Habitats	Protection nationale <sup>7</sup>	Liste rouge nationale	Espèce dét. ZNIEFF	Date de la dernière obs.
Anguille européenne			CR		1990 (Vétheuil)

Liste rouge : CR : en danger critique  
dét. : déterminante ; obs. : observation

L'**Anguille européenne** est un poisson migrateur. Il grandit dans les eaux douces à saumâtres puis part se reproduire en mer (mer des Sargasses). Lors de sa croissance dans les eaux douces, l'Anguille est benthique, elle s'abrite entre les cailloux et dans les anfractuosités du substrat.



**Anguille européenne**

Source : Ron Offermans (Wikimedia)

<sup>7</sup> Arrêté du 8 décembre 1988 fixant la liste des espèces de poissons protégés sur l'ensemble du territoire national.

## 6. LA TRAME VERTE ET BLEUE

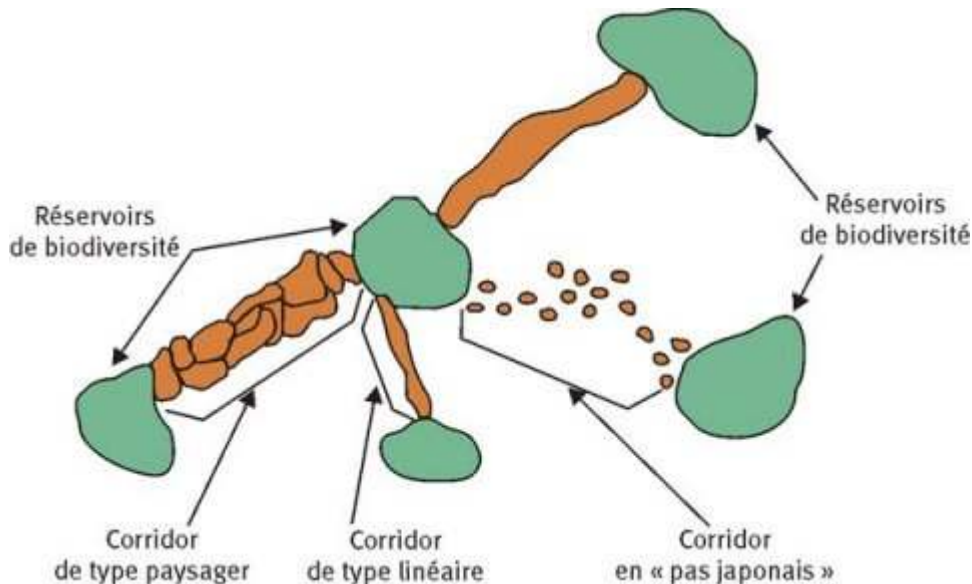
### 6.1. Cadre juridique et définitions

La stratégie nationale pour la biodiversité adoptée en France en 2004 insiste sur la notion d'une préservation de la biodiversité dite ordinaire sur le territoire national.

Face à cet enjeu, le rapport des travaux du groupe n°2 du Grenelle de l'Environnement consacré à la biodiversité propose « de mettre en place une trame verte nationale, reliant l'ensemble des espaces naturels afin d'assurer sur l'ensemble du territoire une réduction de la fragmentation et de la destruction des surfaces à couverts naturels et semi naturels. Cette trame verte, élaborée dans chaque territoire, regroupe les grands ensembles naturels, les espaces naturels remarquables, et les continuités écologiques ». Il s'agit « de doter les collectivités et l'État d'un nouvel instrument d'aménagement du territoire, afin qu'elles puissent inscrire la conservation de la biodiversité, notamment ordinaire, dans leur projet d'utilisation de l'espace. »

**La Trame verte et bleue**<sup>8</sup> est un réseau formé de continuités écologiques terrestres et aquatiques identifiées par les schémas régionaux de cohérence écologique ainsi que par les documents de l'Etat, des collectivités territoriales et de leurs groupements. Elle constitue un outil d'aménagement durable du territoire.

La Trame verte et bleue contribue à l'état de conservation favorable des habitats naturels et des espèces et au bon état écologique des masses d'eau. Elle s'étend jusqu'à la laisse de basse mer et dans les estuaires, à la limite transversale de la mer.



Exemple d'éléments de la Trame verte et bleue : réservoirs de biodiversité et types de corridors terrestres (source : Cemagref, d'après Bennett 1991)

- **Continuités écologiques**

Les continuités écologiques constituant la Trame verte et bleue comprennent des réservoirs de biodiversité et des corridors écologiques.

- **Réservoirs de biodiversité**

Espaces dans lesquels la biodiversité est la plus riche ou la mieux représentée, où les espèces peuvent effectuer tout ou partie de leur cycle de vie et où les habitats naturels peuvent assurer leur fonctionnement en ayant

8 source : <http://www.trameverteetbleue.fr/>  
ECOGEE – Mars 2016

notamment une taille suffisante, qui abritent des noyaux de populations d'espèces à partir desquels les individus se dispersent ou qui sont susceptibles de permettre l'accueil de nouvelles populations d'espèces.

Les réservoirs de biodiversité comprennent tout ou partie des espaces protégés et les espaces naturels importants pour la préservation de la biodiversité (article L. 371-1 II et R. 371-19 II du code de l'environnement).

- **Corridors écologiques**

Les corridors écologiques assurent des connexions entre des réservoirs de biodiversité, offrant aux espèces des conditions favorables à leur déplacement et à l'accomplissement de leur cycle de vie. Les corridors écologiques peuvent être linéaires, discontinus ou paysagers.

Les corridors écologiques comprennent les espaces naturels ou semi-naturels ainsi que les formations végétales linéaires ou ponctuelles permettant de relier les réservoirs de biodiversité, et les couvertures végétales permanentes le long des cours d'eau mentionnées au I de l'article L. 211-14 du code de l'environnement (article L. 371-1 II et R. 371-19 III du code de l'environnement).

- **Cours d'eau et zones humides**

Les cours d'eau, parties de cours d'eau et canaux classés au titre de l'article L. 214-17 du code de l'environnement et les autres cours d'eau, parties de cours d'eau et canaux importants pour la préservation de la biodiversité constituent à la fois des réservoirs de biodiversité et des corridors écologiques (article L. 371-1 III et R. 371-19 IV du code de l'environnement).

Les zones humides dont la préservation ou la remise en bon état contribue à la réalisation des objectifs visés au IV de l'article L. 212-1 du code de l'environnement, et notamment les zones humides mentionnées à l'article L. 211-3 ainsi que les autres zones humides importantes pour la préservation de la biodiversité constituent des réservoirs de biodiversité et/ou des corridors écologiques.

## 6.2. Le Schéma Régional de Cohérence Écologique (SRCE)

### 6.2.1. Présentation

Le Schéma Régional de Cohérence Écologique constitue la déclinaison régionale de la trame verte et bleue. Le SRCE poursuit trois objectifs :

- Identifier les composantes de la trame verte et bleue (réservoirs de biodiversité, corridors, cours d'eau et canaux, obstacles au fonctionnement de ces continuités).
- Identifier les enjeux régionaux de préservation et de restauration des continuités écologiques, et définir les priorités régionales à travers un plan d'action stratégique.
- Proposer les outils adaptés pour la mise en œuvre de ce plan d'action pour la préservation et la restauration des continuités écologiques.

Le SRCE d'Île-de-France est divisé en quatre tomes : les composantes de la trame verte et bleue, enjeux et plan d'action, atlas cartographique (cartographie réalisée au 1/100 000<sup>e</sup>) et rapport environnemental.

Il a été approuvé en septembre 2013 et adopté en octobre 2013. Il est révisable tous les 6 ans. Le contenu du SRCE doit être pris en compte dans les documents d'urbanisme.

### 6.2.2. Les enjeux du SRCE sur le territoire de Moisson

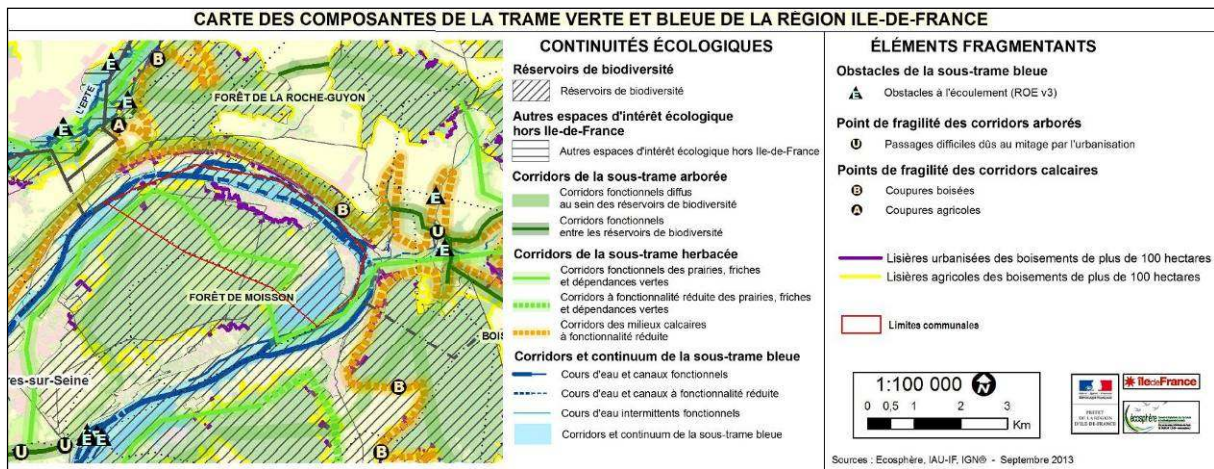
La commune de Moisson est concernée par les quatre sous-trames identifiées sur le territoire francilien : sous-trame arborée, sous-trame herbacée, sous-trame grandes cultures et sous-trame des milieux aquatiques et des corridors humides.

La carte des composantes de la trame verte et bleue de la région Île-de-France (planche n° 1) identifie un réservoir de biodiversité qui couvre l'ensemble du territoire communal, excepté les zones bâties du bourg de Moisson et de Lavacourt.

Un corridor fonctionnel de prairies, friches et dépendances vertes de la sous-trame herbacée traverse la partie sud du territoire (anciennes carrières et Réserve naturelle), puis longe les bords de Seine.

Un corridor fonctionnel et un corridor à fonctionnalité réduite de la sous-trame bleue représentent la Seine dans ses parties naturelles et urbaines. La Seine est également, avec l'étang de la base de plein-air et les étangs à l'ouest de la commune, un continuum de la sous-trame bleue. La loi sur l'eau de décembre 2006 a introduit la notion de classement des cours d'eau au titre de la continuité écologique (article L 214-17 du code de l'environnement). On entend par continuité écologique la libre circulation piscicole, à la dévalaison et à la montaison, et le rétablissement du transport des sédiments dans les cours d'eau. Le nouveau classement prévoit l'élaboration de deux listes de cours d'eau dites « liste 1 » et « liste 2 ». Par arrêté du 4 décembre 2012 du préfet coordonnateur du bassin Seine-Normandie, publié au Journal officiel le 18 décembre 2012, la Seine, de sa source à la mer, a été classé au titre de la liste 2. Le classement en liste 2 se traduit par l'obligation de gérer, entretenir et équiper tout ouvrage pour assurer le transport suffisant des sédiments et la circulation des poissons migrateurs, dans un délai de 5 ans après la publication de la liste. Aucun cours d'eau, sur le territoire de Moisson, n'est classé au titre de la liste 1.

Aucun obstacle ou point de fragilité des différentes sous-trames n'a été identifié sur le territoire communal, il est toutefois noté la présence de lisières urbanisées et agricoles sur des boisements de plus de 100 ha.



SRCE Île-de-France, extrait de la planche n°1

La carte des objectifs de préservation et de restauration de la trame verte et bleue d'Île-de-France (planche n° 1) identifie comme éléments à préserver les réservoirs de biodiversité de la boucle de Moisson et les milieux humides (étang de la base de plein-air et étangs à l'ouest de la commune, zone humide au sein de la Réserve naturelle) et le corridor alluvial multitrames de la Seine.

Le corridor alluvial multitrames de la Seine en contexte urbain est quant à lui à restaurer.



SRCE Île-de-France, extrait de la planche n°1

## 6.3. La Trame Verte et Bleue communale

La cartographie de la TVB communale a été conduite sur la base du SRCE (choix des sous-trames, délimitation des réservoir de biodiversité, corridors régionaux), en détaillant certains éléments à une échelle adaptée compatible avec une restitution à 1/ 5000 et en introduisant la trame verte et bleue d'intérêt communal.

### 6.3.1. Les sous-trames

Les sous-trames prises en compte sont :

- Sous-trame des milieux boisés
- Sous-trame des milieux ouverts
- Sous-trame des milieux humides et aquatiques

### 6.3.2. Les réservoirs de biodiversité

Les réservoirs de biodiversité qui figurent dans le SRCE ont tous été repris. Ils ont été redécoupés en fonction de leurs sous-trames respectives et ont été ajustés à une échelle locale.

### 6.3.3. Les continuums

Les continuums figurant sur les cartes du SRCE ont été précisés grâce à la photo-interprétation de la BD ortho, à la topographie, aux observations de terrain et aux données faune-flore recueillies. Les limites ont été digitalisées à une échelle détaillée (entre 1/2500 et 1/5000 selon la complexité des milieux) d'après la mission 2014 de la BD ortho (Google Earth). Des changements dans l'occupation des sols (fermeture ou ouverture des pelouses et des landes par exemple) sont donc susceptibles de modifier la délimitation de ces zones de corridor diffus.

### 6.3.4. Les corridors

Le tracé des corridors a été déterminé en prenant en compte les milieux supports (voir continuums) mais aussi les clôtures, murs et obstacles susceptibles de s'opposer aux déplacements. Ces obstacles ont été localisés d'après les observations de terrain ou d'après Google Street View.

### 6.3.5. Les obstacles

Les principaux obstacles du territoire ont été répertoriés, avec une hiérarchisation :

Type d'obstacle	Sur le territoire communautaire	Hiérarchisation de l'obstacle
Route à trafic ■ 1 000 véhicules/ jour	RD 124 et 125	Perméabilité existante
Secteur urbanisé de secteur rural	Prise en compte seulement sur ou à proximité de corridors	Perméabilité quasi-nulle

### 6.3.6. Présentation des cartes

Les trois cartes sont présentées successivement en fin de chapitre. Elles sont commentées ci après.

#### • Sous trame des milieux boisés

Pour la sous-trame des milieux boisés, les réservoirs de biodiversité correspondent aux espaces boisés du réservoir de biodiversité du SRCE. Ils sont en partie couverts par les deux sites Natura 2000, la Réserve naturelle et la ZNIEFF de type I « Bois de Freneuse et sablière de Moisson-Mousseaux ». Les plantations de résineux et les ripisylves trop étroites pour être fonctionnelles n'ont pas été intégrées dans les réservoirs de biodiversité.

Les zones de continuum sont représentées par l'ensemble des milieux boisés de la commune. Ils occupent essentiellement la forêt de Moisson, les îles de la Seine et les ripisylves. Ces dernières, lorsqu'elles longent des

zones urbanisées (bourgs de Moisson et de Lavacourt) sont des corridors peu fonctionnels. Le SRCE précise qu'ils sont à restaurer.

Aucun élément fragmentant n'a été identifié sur le territoire communal, la route départementale figure sur la carte pour mémoire.

- **Sous trame des milieux humides et aquatiques**

Les réservoirs de biodiversité de la sous-trame des milieux humides et aquatiques correspondent à la vallée de la Seine et aux étangs de la base de plein-air (ZNIEFF de type I « Plan d'eau de Lavacourt ») et ceux situés à l'ouest de la commune. Les milieux humides à préserver identifiés dans le SRCE ont été repris sur cette carte et ont été redélimités avec la réalité du terrain. Ils correspondent aux étangs situés à l'ouest de la commune, à l'étang de la base de plein-air, aux boisements alluviaux situés sur les îles de la Seine, ainsi qu'à la saulaie située dans la Réserve naturelle.

La Seine, cours d'eau classé en liste 2, est un corridor important pour l'ensemble de la faune et de la flore liées aux milieux aquatiques. Les secteurs proches des zones urbanisées présentent cependant une fonctionnalité moindre.

Les trois mares de la commune, seuls points d'eau stagnante du territoire (hormis les étangs), sont trop éloignées des autres mares pour présenter un intérêt dans les connexions écologiques locales.

Aucun élément fragmentant n'a été identifié sur le territoire communal, la route départementale figure sur la carte pour mémoire.

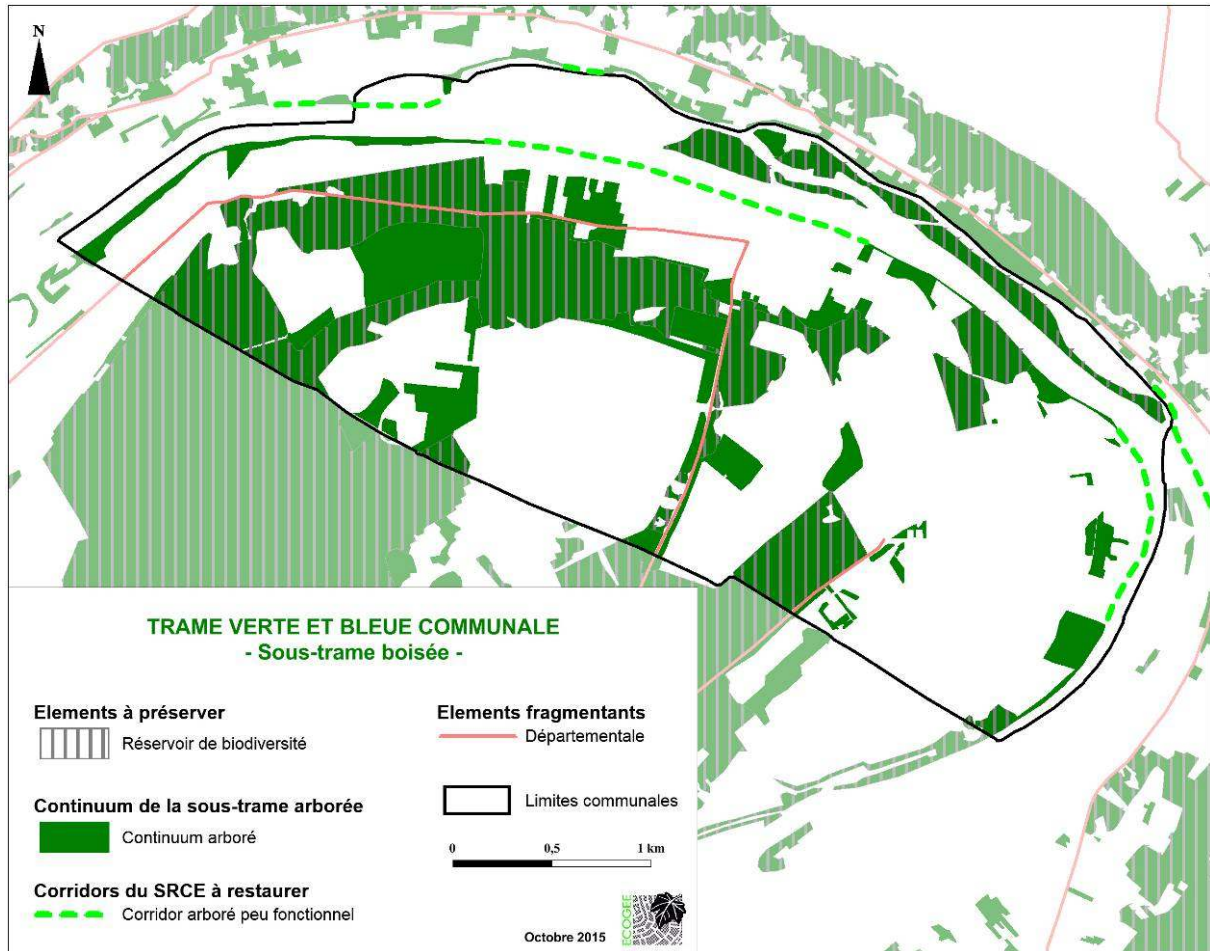
- **Sous trame des milieux ouverts**

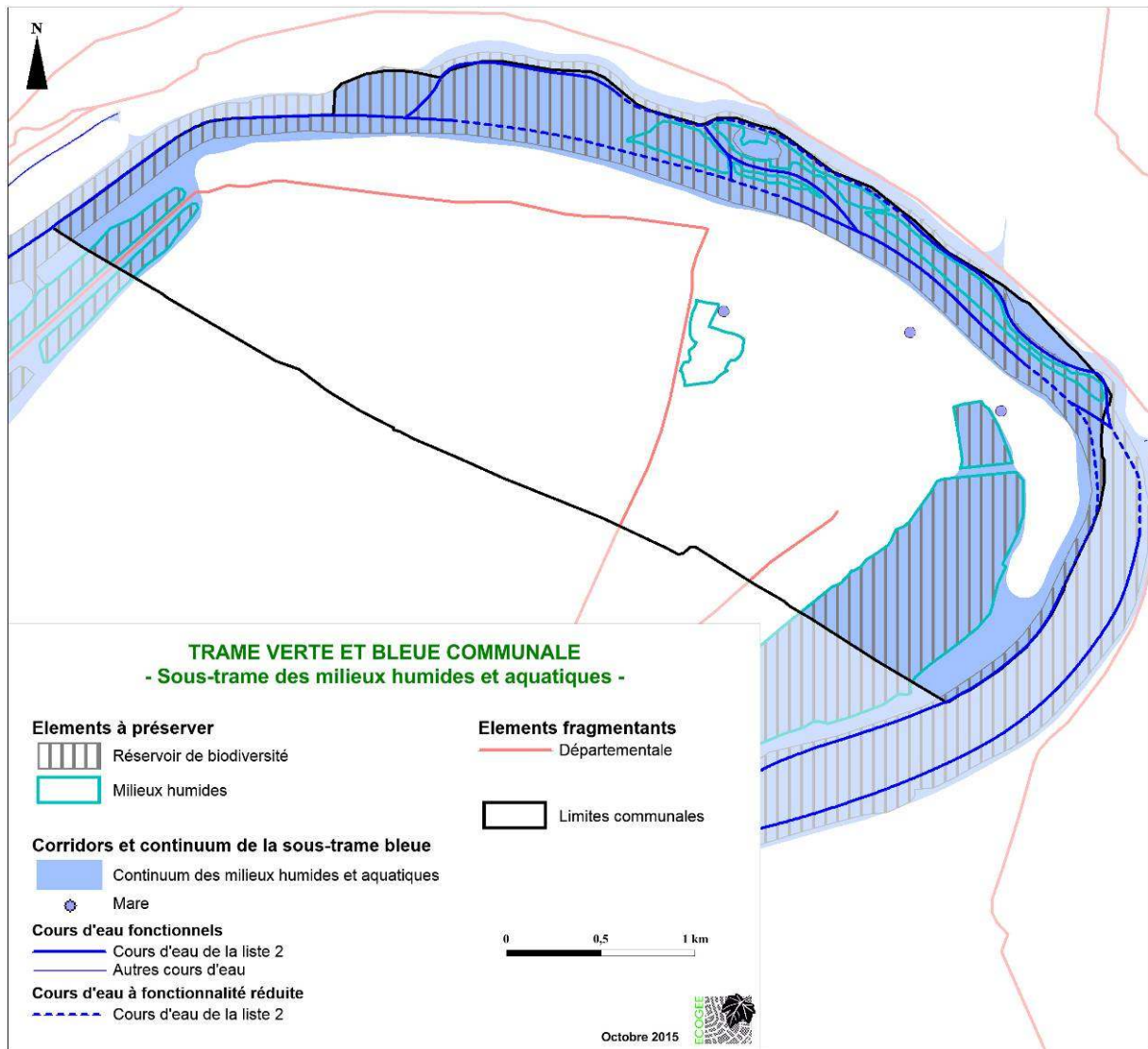
La sous-trame des milieux ouverts intègre les prairies, les friches, les pelouses et les landes.

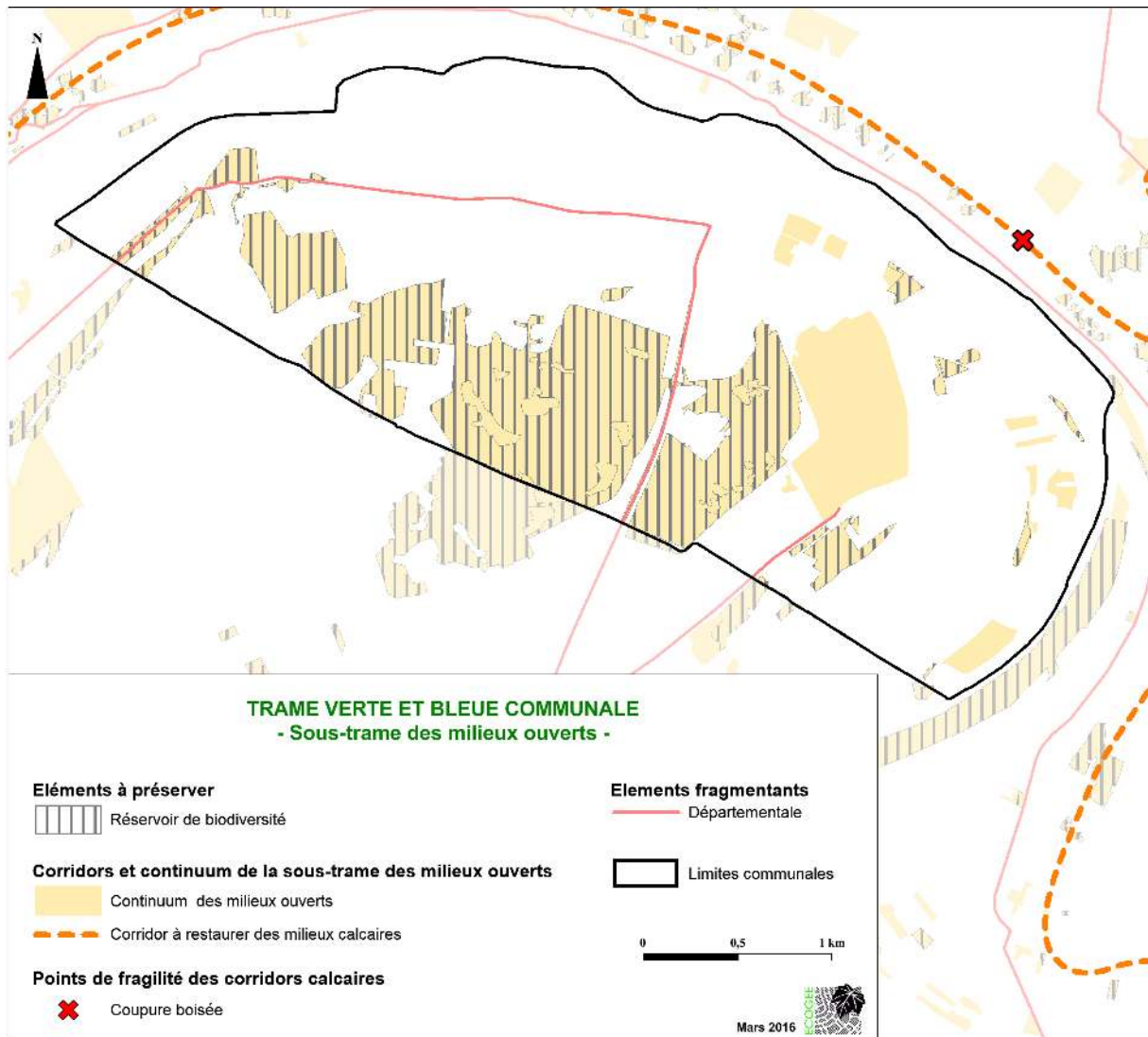
Les réservoirs de biodiversité de la commune correspondent aux milieux ouverts remarquables présents sur le territoire. Ils sont situés principalement dans la réserve naturelle, la ZSC, la ZNIEFF de type I « Bois de Freneuse et sablière de Moisson-Mousseaux ».

Aucun élément fragmentant n'a été identifié sur le territoire communal, la route départementale figure sur la carte pour mémoire.

A titre d'information, un corridor en pas japonais des milieux calcaires est présent sur les coteaux de la Seine. Le SRCE précise qu'il est à restaurer. Un point de fragilité (hors commune) a été identifié sur ce corridor : une coupure boisée de près d'un km limite les échanges entre deux secteurs participants à la trame verte.







## 7. SYNTHÈSE DES ENJEUX

La carte de synthèse des enjeux hiérarchise les principaux enjeux du territoire communal en deux niveaux :

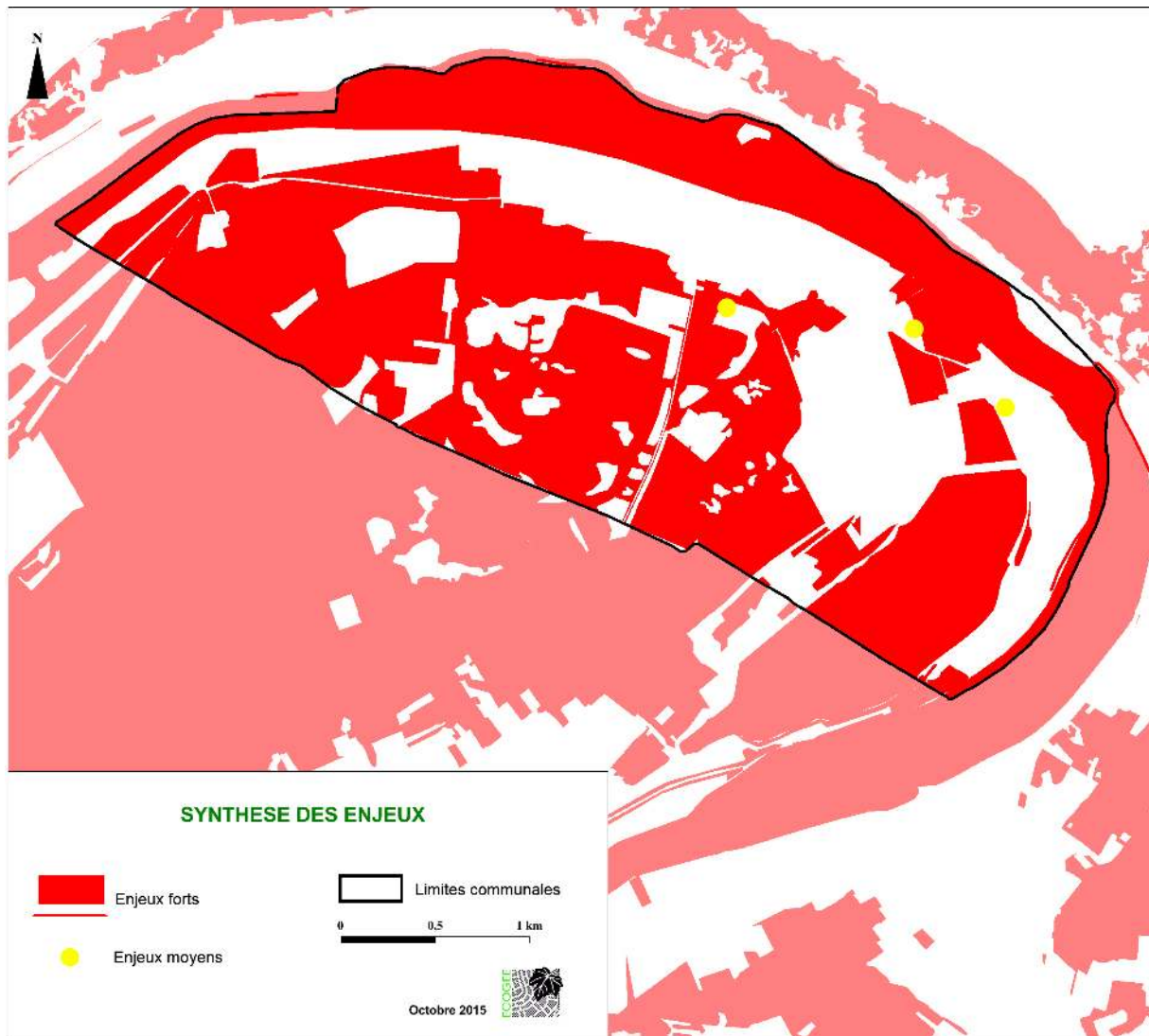
Les enjeux forts, qui regroupent :

- Les réservoirs de biodiversité de toutes les sous-trames, qui intègrent la Seine et ses îles, les plans d'eau et la majeure partie des milieux naturels et semi-naturels de la commune ;
- Les corridors régionaux pour les sous-trames des milieux boisés, humides et aquatiques (il n'y a pas de corridors pour les milieux ouverts), tous situés sur ou le long de la Seine.

Ces secteurs d'enjeux forts rassemblent une biodiversité exceptionnelle et abritent de nombreuses espèces animales et végétales rares et protégées.

Les enjeux moyens correspondent aux mares.

Les secteurs sans enjeux correspondent aux secteurs urbanisés et à leurs abords, aux secteurs artificialisés sans intérêt écologique (le golf) ou de faible intérêt (plantations de résineux, friches, fourrés...).



## 8. DOCUMENTS CONSULTÉS

### 8.1. Bibliographie :

- AUVERT S., FILOCHE S., RAMBAUD M., BEYLOT A. et HENDOUX F., 2011. *Liste rouge régionale de la flore vasculaire d'Île-de-France*. Paris. 80 p.
- BIODIVERSITA - Exit / AEV, 2009. *Réserve Naturelle Régionale de la Boucle de Moisson (78) - Plan de gestion*, 171 p.
- BIOTOPE (2011) – *Plan Régional d'Actions en faveur des chiroptères en Île-de-France : 2012 - 2016*. DRIEE Île-de-France, 153 p.
- BISSARDON, M., GUIBAL, L. & RAMEAU, J.C., 1997 - *Corine biotopes* - Version originale - Types d'habitats français. ENGREF, Nancy, 217p.
- FERNEZ T. et CAUSSE G. (2015). *Synopsis phytosociologique des groupements végétaux d'Île-de-France*. Version 1 - avril 2015. Conservatoire botanique national du Bassin parisien - Muséum national d'Histoire naturelle, délégation Île-de-France, Direction régionale et interdépartementale de l'environnement et de l'énergie Île-de-France. 89 p.
- FERNEZ T., LAFON P. et HENDOUX F. (coord.) (2015) – *Guide des végétations remarquables de la région Ile-de-France*. Conservatoire botanique national du Bassin parisien, Direction régionale et interdépartementale de l'environnement et de l'énergie d'Ile-de-France. Paris. 2 volumes : méthodologie : 68 p. + Manuel pratique : 224 p.
- FILOCHE S., RAMBAUD M., BEYLOT A. et HENDOUX F., 2014, *Catalogue de la flore vasculaire d'Ile-de-France (rareté, protections, menaces et statuts)*, Version complète 2a, Paris, 171 p,
- GRAND D., BOUDOT J.-P. (2006) – *Les Libellules des France, Belgique et Luxembourg. Biotope*, Mèze, (Collection Parthénope), 740 p.
- LAFRANCHIS T. (2000) – *Les papillons de jour de France, Belgique et Luxembourg et leurs chenilles*, Biotope, Mèze (Collection Parthénope), 448 p.
- LAMBINON J., DELVOSALLE L., DUVIGNEAUD J. (2004) – *Nouvelle flore de la Belgique, du Grand-Duché du Luxembourg, du Nord de la France et des Régions voisines (5<sup>e</sup> édition)*, Ed. du Patrimoine du Jardin botanique national de Belgique, 1167 p.
- LELAURE B. et al, 2010 – *Document d'objectifs du site Natura 2000 FR1112012 « Boucles de Moisson, Guernes et forêt de Rosny »*. Agence des espaces verts de la Région Île-de-France, PARIS, juillet 2010, 143 p., atlas cartographique et annexes
- Parc naturel régional du Vexin français, 2007. FR 1100797, *Document d'objectifs du site "coteaux et boucles de la Seine"*, 220 p.
- RAMEAU J.C., MANSION D., DUME G. (1989) – *Flore forestière française - Tome 1*, Ed. I.D.F., 1785 p.
- Schéma Régional de Cohérence Ecologique de la région Île-de-France, 2013
- SVENSSON L., MULLARNEY K., ZETTERSTRÖM D., GRANT P. (1999) – *Le guide Ornitho*, Ed. Delachaux et Niestlé, 399 p.

### 8.2. Webographie :

<http://www.inpn.fr>

<http://cbnbp.mnhn.fr/cbnp>

<http://www.geoportail.gouv.fr/>

<http://inventaire-forestier.ign.fr/>

<http://www.faune-iledefrance.org>



## 1b

## Liste des espèces végétales recensées sur la commune de Moisson

Taxon de référence	Nom vernaculaire	Protection	LR régionale	ZNIEFF	Dernière observation	Source
Abies alba Mill., 1768	Sapin pectiné				2004	CBNBP
Acer campestre L., 1753	Érable champêtre				2015	ECOGEE
Acer opalus Mill., 1768	Érable à feuilles d'obier				2004	CBNBP
Acer platanoides L., 1753	Érable plane				2015	ECOGEE
Acer pseudoplatanus L., 1753	Érable sycomore				2015	ECOGEE
Achillea millefolium L., 1753	Achillée millefeuille				2014	CBNBP
Aesculus hippocastanum L., 1753	Marronnier d'Inde				1994	CBNBP
Agrimonia eupatoria L., 1753	Aigremoine				2014	CBNBP
Agrimonia procera Wallr., 1840	Aigremoine élevée				2014	CBNBP
Agrostis canina L., 1753	Agrostide des chiens				2014	CBNBP
Agrostis capillaris L., 1753	Agrostide capillaire				2014	CBNBP
Agrostis stolonifera L., 1753	Agrostide stolonifère				2012	CBNBP
Agrostis vinealis Schreb., 1771	Agrostide des sables				2014	CBNBP
Allanthera altissima (Mill.) Swingle, 1916	Allanthe				2004	CBNBP
Aira caryophylla L., 1753	Canche caryophyllée				2014	CBNBP
Aira praecox L., 1753	Canche printanière				2014	CBNBP
Ajuga chamaepitys (L.) Schreb., 1773	Bugle jaune				2011	CBNBP
Ajuga genevensis L., 1753	Bugle de Genève				2014	CBNBP
Alliaria petiolata (M.Bieb.) Cavara & Grande, 1913	Alliaire				2015	ECOGEE
Allium oleraceum L., 1753	Ail maraîcher				1997	CBNBP
Allium sphaerocephalon L., 1753	Ail à tête ronde				1997	CBNBP
Allium vineale L., 1753	Ail des vignes				2011	CBNBP
Alnus glutinosa (L.) Gaertn., 1790	Aulne glutineux				2012	CBNBP
Alopecurus pratensis L., 1753	Vulpin des prés				2004	CBNBP
Alyssum alyssoides (L.) L., 1759	Alysson à calice persistant		VU		2011	CBNBP
Anacamptis morio (L.) R.M.Bateman, Pridgeon & M.W.Chase, 1997	Orchis bouffon		VU	X	1922	CBNBP
Anacamptis pyramidalis (L.) Rich., 1817	Orchis pyramidal				2014	CBNBP
Anemone nemorosa L., 1753	Anémone des bois				2015	ECOGEE
Anemone pulsatilla L., 1753	Pulsatille vulgaire				2011	CBNBP
Anisantha diandra (Roth) Tutin ex Tzvelev, 1963	Brome à deux étamines				1998	CBNBP
Anisantha sterilis (L.) Nevski, 1934	Brome stérile				2014	CBNBP
Anisantha tectorum (L.) Nevski, 1934	Brome des toits				2012	CBNBP
Anthemis arvensis L., 1753	Anthémis des champs		EN		2012	CBNBP
Anthoxanthum odoratum L., 1753	Flouve odorante				2014	CBNBP
Anthriscus caucalis M.Bieb., 1808	Cerfeuil vulgaire à fruits glabres				1998	CBNBP
Anthriscus sylvestris (L.) Hoffm., 1814	Cerfeuil des bois				1997	CBNBP
Antirrhinum majus L., 1753	Muflier à grandes fleurs				1993	CBNBP
Apera spica-venti (L.) P.Beauv., 1812	Jouet-du-Vent				2012	CBNBP
Aphanes arvensis L., 1753	Alchémille des champs				2014	CBNBP
Aphanes australis Rydb., 1908	Alchémille oubliée				2014	CBNBP
Arabidopsis thaliana (L.) Heynh., 1842	Arabette de thalius				2014	CBNBP
Arabis hirsuta (L.) Scop., 1772	Arabette poilue				2014	CBNBP
Arabis planisiliqua (Pers.) Rchb., 1838	Arabette à fruits aplatis				2008	CBNBP
Arctium lappa L., 1753	Grande bardane				1994	CBNBP
Arenaria leptoclados (Rchb.) Guss., 1844	Sabline à parois fines				1994	CBNBP
Arenaria serpyllifolia L., 1753	Sabline à feuilles de serpolet				2014	CBNBP
Aristolochia clematitis L., 1753	Aristolochie clematite				2015	ECOGEE
Armeria arenaria (Pers.) Schult., 1820	Armérie faux-plantain				2014	CBNBP
Arrhenatherum elatius (L.) P.Beauv. ex J.Presl & C.Presl, 1819	Fromental élevé				2015	ECOGEE
Artemisia annua L., 1753	Armoise annuelle				2012	CBNBP
Artemisia campestris L., 1753	Armoise champêtre		VU	X	1922	CBNBP
Artemisia vulgaris L., 1753	Armoise commune				2014	CBNBP
Arum maculatum L., 1753	Gouet tacheté				1997	CBNBP
Asparagus officinalis L., 1753	Asperge officinale				2014	CBNBP
Asplenium trichomanes L., 1753	Capillaire des murailles				2004	CBNBP
Avenula flexuosa (L.) Drejer., 1838	Foin tortueux				2004	CBNBP
Avenula pubescens (Huds.) Dumort., 1868	Avoine pubescente				2014	CBNBP
Barbarea vulgaris R.Br., 1812	Barbarée commune				1994	CBNBP
Bellis perennis L., 1753	Pâquerette				2015	ECOGEE
Berberis aquifolium Pursh, 1814	Faux Houx				2014	CBNBP
Betula pendula Roth, 1788	Bouleau verruqueux				2014	CBNBP
Betula pubescens Ehrh., 1791	Bouleau blanc				1998	CBNBP
Bidens frondosa L., 1753	Bident feuillé				2012	CBNBP
Brachypodium pinnatum (L.) P.Beauv., 1812	Brachypode penné				2011	CBNBP
Brachypodium sylvaticum (Huds.) P.Beauv., 1812	Brachypode des bois				2014	CBNBP
Bromopsis erecta (Huds.) Fourr., 1869	Brome érigé				2014	CBNBP
Bromopsis inermis (Leyss.) Holub, 1973	Brome sans arêtes				1998	CBNBP
Bromopsis ramosa (Huds.) Holub, 1973	Brome âpre				2004	CBNBP
Bromus hordeaceus L., 1753	Brome mou				2014	CBNBP
Bryonia cretica L.					2014	CBNBP
Buddleja davidii Franch., 1887	Buddleja du père David				2014	CBNBP
Calamagrostis epigejos (L.) Roth, 1788	Calamagrostide épigéios				2014	CBNBP
Calluna vulgaris (L.) Hull, 1808	Callune				2014	CBNBP
Calystegia sepium (L.) R.Br., 1810	Liseron des haies				2015	ECOGEE
Campanula rapunculus L., 1753	Campanule raiponce				2014	CBNBP
Campanula rotundifolia L., 1753	Campanule à feuilles rondes				1994	CBNBP
Capsella bursa-pastoris (L.) Medik., 1792	Capselle bourse-à-pasteur				2015	ECOGEE
Cardamine hirsuta L., 1753	Cardamine hérissée				2004	CBNBP
Cardamine impatiens L., 1753	Cardamine impatiens	PR		X	2012	CBNBP
Carduus crispus L., 1753	Chardon crépu				1993	CBNBP
Carex arenaria L., 1753	Laîche des sables		EN	X	2014	CBNBP
Carex caryophylla Latourr., 1785	Laîche printanière				2014	CBNBP
Carex divulsa Stokes, 1787	Laîche écartée				2014	CBNBP
Carex hirta L., 1753	Laîche hérissée				2014	CBNBP
Carex leersii F.W.Schultz, 1870	Laîche de Leers				1997	CBNBP
Carex pairae F.W.Schultz, 1868	Laîche de Paira				2012	CBNBP
Carex pilulifera L., 1753	Laîche à pilules				2004	CBNBP
Carex praecox Schreb., 1771	Laîche précocée		EN	X	2012	CBNBP
Carex riparia Curtis, 1783	Laîche des rives				2012	CBNBP
Carex spicata Huds., 1762	Laîche en épis				2004	CBNBP
Carex sylvatica Huds., 1762	Laîche des bois				1997	CBNBP
Carlina vulgaris L., 1753	Carlina commune				2014	CBNBP

Taxon de référence	Nom vernaculaire	Protection	LR régionale	ZNIEFF	Dernière observation	Source
Carpinus betulus L., 1753	Charme				2015	ECOGEE
Castanea sativa Mill., 1768	Chataignier				2004	CBNBP
Catapodium rigidum (L.) C.E.Hubb., 1953	Pâturin rigide				2014	CBNBP
Centaureum erythraea Rafn, 1800	Petite centaurée commune				2014	CBNBP
Centaureum pulchellum (Sw.) Druce, 1898	Érythrée élégante				1993	CBNBP
Cerastium arvense L., 1753	Céraisie des champs				2004	CBNBP
Cerastium brachypetalum Desp. ex Pers., 1805	Céraisie à pétales courts				2004	CBNBP
Cerastium fontanum Baumg., 1816	Céraisie commune				2014	CBNBP
Cerastium glomeratum Thuill., 1799	Céraisie aggloméré				2014	CBNBP
Cerastium pumilum Curtis, 1777	Céraisie nain				2010	CBNBP
Cerastium semidecandrum L., 1753	Céraisie à 5 étamines				2014	CBNBP
Ceratophyllum demersum L., 1753	Cornifle nageant				2011	CBNBP
Chaerophyllum temulum L., 1753	Chérophylle penché				2014	CBNBP
Chara contraria A. Braun					2011	CBNBP
Chelidonium majus L., 1753	Grande chélideine				2015	ECOGEE
Chenopodium hybridum (L.) S.Fuentes, Uotila & Borsch, 2012	Chénopode à feuilles de Stramoine				2004	CBNBP
Chenopodium album L., 1753	Chénopode blanc				2004	CBNBP
Cirsium arvense (L.) Scop., 1772	Cirse des champs				2014	CBNBP
Cirsium eriophorum (L.) Scop., 1772	Cirse laineux				2014	CBNBP
Cirsium palustre (L.) Scop., 1772	Cirse des marais				2004	CBNBP
Cirsium vulgare (Savi) Ten., 1838	Cirse commun				2014	CBNBP
Clematis vitalba L., 1753	Clématite des haies				2014	CBNBP
Clinopodium vulgare L., 1753	Sariette commune				1993	CBNBP
Coincya monensis (L.) Greuter & Burdet, 1983					2014	CBNBP
Convolvulus arvensis L., 1753	Liseron des haies				2014	CBNBP
Cornus mas L., 1753	Cornouiller mâle				1997	CBNBP
Cornus sanguinea L., 1753	Cornouiller sanguin				2015	ECOGEE
Corylus avellana L., 1753	Noisetier				2015	ECOGEE
Corynephorus canescens (L.) P.Beauv., 1812	Corynéphore blanchâtre				2014	CBNBP
Crassula tillaea Lest.-Garl., 1903	Crassule mousse				2014	CBNBP
Crataegus laevigata (Poir.) DC., 1825	Aubépine à deux styles				2015	ECOGEE
Crataegus monogyna Jacq., 1775	Aubépine à un style				2014	CBNBP
Crepis capillaris (L.) Wallr., 1840	Crépide capillaire				2012	CBNBP
Crepis setosa Haller f., 1797	Crépide hérissée				1997	CBNBP
Cuscuta europaea L., 1753	Cuscuté d'Europe	PR	VU	X	1999	CBNBP
Cyanus segetum Hill, 1762	Barbeau				2012	CBNBP
Cymbalaria muralis P.Gaertn., B.Mey. & Scherb., 1800	Cymbalaire				2004	CBNBP
Cynodon dactylon (L.) Pers., 1805	Cynodon dactyle				2012	CBNBP
Cynoglossum officinale L., 1753	Cynoglosse officinale				2014	CBNBP
Cyperus fuscus L., 1753	Souchet brun				2011	CBNBP
Cytisus scoparius (L.) Link, 1822	Genêt à balai				2014	CBNBP
Dactylis glomerata L., 1753	Dactyle aggloméré				2015	ECOGEE
Daucus carota L., 1753	Carotte sauvage				2014	CBNBP
Digitalis purpurea L., 1753	Digitale pourpre				2014	CBNBP
Digitaria ischaemum (Schreb.) Schreb. ex Mühl., 1817	Digitaire glabre				2012	CBNBP
Digitaria sanguinalis (L.) Scop., 1771	Digitaire sanguine				2004	CBNBP
Diploaxis tenuifolia (L.) DC., 1821	Diploaxe vulgaire				1997	CBNBP
Dipsacus fullonum L., 1753	Cabaret des oiseaux				2004	CBNBP
Doronicum plantagineum L., 1753	Doronic à feuilles de plantain				1997	CBNBP
Draba muralis L., 1753	Drave des murailles	PR	VU	X	2014	CBNBP
Draba verna L., 1753	Drave de printemps				2014	CBNBP
Dryopteris carthusiana (Vill.) H.P.Fuchs, 1959	Dryoptéris des chartreux				2014	CBNBP
Dryopteris filix-mas (L.) Schott, 1834	Fougère mâle				2014	CBNBP
Echinochloa crus-galli (L.) P.Beauv., 1812	Échinochloé Pied-de-coq				2004	CBNBP
Echium vulgare L., 1753	Vipérine commune				2014	CBNBP
Eleocharis palustris (L.) Roem. & Schult., 1817	Scirpe des marais				2004	CBNBP
Elodea canadensis Michx., 1803	Élodée du Canada				2011	CBNBP
Elodea nuttallii (Planch.) H.St.John, 1920	Élodée à feuilles étroites				2011	CBNBP
Elymus caninus (L.) L., 1753	Froment des haies				1997	CBNBP
Elytrigia campestris (Godr. & Gren.) Kerquélén ex Carreras, 1986	Chiendent des champs				2014	CBNBP
Elytrigia repens (L.) Desv. ex Nevski, 1934	Chiendent commun				2004	CBNBP
Epilobium angustifolium L., 1753	Épilobe en épi				2004	CBNBP
Epilobium hirsutum L., 1753	Épilobe hérissé				2012	CBNBP
Epilobium montanum L., 1753	Épilobe des montagnes				2004	CBNBP
Epilobium tetragonum L., 1753	Épilobe à tige carrée				2014	CBNBP
Epipactis helleborine (L.) Crantz, 1769	Épipactis à larges feuilles				2014	CBNBP
Equisetum arvense L., 1753	Prêle des champs				2012	CBNBP
Equisetum palustre L., 1753	Prêle des marais				1993	CBNBP
Equisetum telmateia Ehrh., 1783	Grande prêle				2008	CBNBP
Eragrostis minor Host, 1809	Éragrostis faux-pâturin				2012	CBNBP
Erigeron annuus (L.) Desf., 1804	Vergerette annuelle				2012	CBNBP
Erigeron canadensis L., 1753	Conyze du Canada				2004	CBNBP
Erodium cicutarium (L.) L'Hér., 1789	Érodium à feuilles de cigue				2015	ECOGEE
Eryngium campestre L., 1753	Chardon Roland				2014	CBNBP
Euonymus europaeus L., 1753	Bonnet-d'évêque				2015	ECOGEE
Eupatorium cannabinum L., 1753	Eupatoire à feuilles de chanvre				2004	CBNBP
Euphorbia cyparissias L., 1753	Euphorbe petit-cyprès				2014	CBNBP
Euphorbia exigua L., 1753	Euphorbe fluette				2012	CBNBP
Fallopia convolvulus (L.) Á.Löve, 1970	Renouée liseron				2004	CBNBP
Festuca filiformis Pourr., 1788	Fétuque capillaire				2012	CBNBP
Festuca heteropachys (St.-Yves) Patzke ex Auquier, 1973	Fétuque à feuilles d'épaisseur variable				2004	CBNBP
Festuca heterophylla Lam., 1779	Fétuque hétérophylle				2012	CBNBP
Festuca marginata (Hack.) K.Richt., 1890	Fétuque de Timbal-Lagrange				2011	CBNBP
Festuca ovina L., 1753	Fétuque des moutons				1997	CBNBP
Festuca rubra L., 1753	Fétuque rouge				2014	CBNBP
Ficaria verna Huds., 1762	Ficaire à bulbilles				2015	ECOGEE
Filago germanica L., 1763	Immortelle d'Allemagne				2014	CBNBP
Fragaria vesca L., 1753	Fraisier sauvage				2014	CBNBP
Fragaria viridis Weston, 1771	Fraisier vert			X	2010	CBNBP
Frangula dodonei Ard., 1766	Bourgène				2014	CBNBP
Fraxinus excelsior L., 1753	Frêne élevé				2015	ECOGEE
Fumaria muralis Sond. ex W.D.J.Koch, 1845	Fumeterre des murs		VU	X	2004	CBNBP
Fumaria officinalis L., 1753	Fumeterre officinale				1997	CBNBP
Fumaria parviflora Lam., 1788	Fumeterre à petites fleurs		VU		2010	CBNBP
Galanthus nivalis L., 1753	Perce-neige				1997	CBNBP

Taxon de référence	Nom vernaculaire	Protection	LR régionale	ZNIEFF	Dernière observation	Source
Galeopsis tetrahit L., 1753	Galéopsis tétrahit				2010	CBNBP
Galium album Mill., 1768	Gailliet dressé				2004	CBNBP
Galium aparine L., 1753	Gailliet gratteron				2015	ECOGEE
Galium mollugo L., 1753	Gailliet commun				2014	CBNBP
Galium parisiense L., 1753	Gailliet de Paris		VU		2014	CBNBP
Galium pumilum Murray, 1770	Gailliet rude				2012	CBNBP
Galium verum L., 1753	Gailliet jaune				2014	CBNBP
Geranium columbinum L., 1753	Géranium des colombes				2014	CBNBP
Geranium dissectum L., 1755	Géranium découpé				2014	CBNBP
Geranium molle L., 1753	Géranium à feuilles molles				2014	CBNBP
Geranium pusillum L., 1759	Géranium fluet				2004	CBNBP
Geranium pyrenaicum Burm.f., 1759	Géranium des Pyrénées				1997	CBNBP
Geranium robertianum L., 1753	Herbe à Robert				2015	ECOGEE
Geranium rotundifolium L., 1753	Géranium à feuilles rondes				2010	CBNBP
Geum urbanum L., 1753	Benoîte commune				2015	ECOGEE
Glechoma hederacea L., 1753	Lierre terrestre				2015	ECOGEE
Gymnadenia conopsea (L.) R.Br., 1813	Gymnadenie moucheron		VU		1988	CBNBP
Hedera helix L., 1753	Lierre grim pant				2015	ECOGEE
Helianthemum nummularium (L.) Mill., 1768	Hélianthème jaune				2014	CBNBP
Heracleum sphondylium L., 1753	Patte d'ours				2014	CBNBP
Herniaria hirsuta L., 1753	Herniaire velue				2010	CBNBP
Hieracium lachenalii Suter	Épervière vulgaire				2004	CBNBP
Hieracium laevigatum Willd., 1803	Épervière lisse				2004	CBNBP
Hieracium maculatum Schrank, 1789	Épervière tachée				2004	CBNBP
Hieracium sabaudum L., 1753	Épervière de Savoie				2004	CBNBP
Hieracium umbellatum L., 1753	Épervière en ombelle				2004	CBNBP
Himantoglossum hircinum (L.) Spreng., 1826	Orchis bouc				2014	CBNBP
Hirschfeldia incana (L.) Lagr.-Foss., 1847	Hirschfeldie grisâtre				2004	CBNBP
Holcus lanatus L., 1753	Houlque laineuse				2014	CBNBP
Holcus mollis L., 1759	Houlque molle				2014	CBNBP
Hordeum murinum L., 1753	Orge sauvage				2004	CBNBP
Humulus lupulus L., 1753	Houblon grim pant				1997	CBNBP
Hyacinthoides non-scripta (L.) Chouard ex Rothm., 1944	Jacinthe sauvage				2004	CBNBP
Hypericum humifusum L., 1753	Millepertuis couché				2014	CBNBP
Hypericum perforatum L., 1753	Millepertuis perforé				2014	CBNBP
Hypericum pulchrum L., 1753	Millepertuis élégant				2003	CBNBP
Hypochaeris glabra L., 1753	Porcelle glabre		VU		2012	CBNBP
Hypochaeris radicata L., 1753	Porcelle enracinée				2014	CBNBP
Ilex aquifolium L., 1753	Houx				2015	ECOGEE
Impatiens glandulifera Royle, 1833	Balsamine de l'Himalaya				1993	CBNBP
Inula conyza DC., 1836	Inule conyze				2014	CBNBP
Jacobaea erucifolia (L.) P. Gaertn., B.Mey. & Scherb., 1801	Séneçon à feuilles de Roquette				2012	CBNBP
Jacobaea vulgaris Gaertn., 1791	Herbe de saint Jacques				2014	CBNBP
Jasione montana L., 1753	Jasione des montagnes				2012	CBNBP
Juglans regia L., 1753	Noyer royal				2015	ECOGEE
Juncus bufonius L., 1753	Jonc des crapauds				2014	CBNBP
Juncus compressus Jacq., 1762	Jonc à tiges comprimées				2012	CBNBP
Juncus conglomeratus L., 1753	Jonc aggloméré				2004	CBNBP
Juncus effusus L., 1753	Jonc épars				2004	CBNBP
Juncus inflexus L., 1753	Jonc glauque				2004	CBNBP
Juncus tenuis Willd., 1799	Jonc grêle				2014	CBNBP
Juniperus communis L., 1753	Genévrier commun				1997	CBNBP
Kickxia spuria (L.) Dumort., 1827	Linaira bâtarde				2012	CBNBP
Koeleria albescens DC., 1813					1995	INPN
Koeleria macrantha (Ledeb.) Schult., 1824	Koélerie grêle				2014	CBNBP
Koeleria pyramidata (Lam.) P. Beauv., 1812	Koélerie pyramidale				2014	CBNBP
Lactuca muralis (L.) Gaertn., 1791	Pendrilla				1994	CBNBP
Lactuca serriola L., 1756	Laitue scariote				2014	CBNBP
Lactuca virosa L., 1753	Laitue vireuse				2004	CBNBP
Lagarosiphon major (Rid.) Moss, 1928	Lagarosiphon majeur				2011	CBNBP
Lamium album L., 1753	Lamier blanc				2014	CBNBP
Lamium galeobdolon (L.) L., 1759	Lamier jaune				1997	CBNBP
Lamium purpureum L., 1753	Lamier pourpre				2010	CBNBP
Laphangium luteoalbum (L.) Tzvelev, 1994	Pseudognaphale blanc-jaunâtre		EN	X	2011	CBNBP
Lapsana communis L., 1753	Lampsane commune				2010	CBNBP
Lathyrus latifolius L., 1753	Gesse à larges feuilles				1997	CBNBP
Lathyrus sphaericus Retz., 1783	Gesse à fruits ronds		CR	X	2004	CBNBP
Leucanthemum vulgare Lam., 1779	Marquerite commune				1997	CBNBP
Ligustrum vulgare L., 1753	Troène				2015	ECOGEE
Linaria supina (L.) Chaz., 1790	Linaira couchée				2011	CBNBP
Linaria vulgaris Mill., 1768	Linaira commune				2012	CBNBP
Linum catharticum L., 1753	Lin purgatif				1994	CBNBP
Logfia minima (Sm.) Dumort., 1827	Cotonnière naine				2014	CBNBP
Lolium perenne L., 1753	Ivraie vivace				2014	CBNBP
Lonicera periclymenum L., 1753	Chèvrefeuille des bois				2015	ECOGEE
Lotus corniculatus L., 1753	Lotier corniculé				2004	CBNBP
Luzula campestris (L.) DC., 1805	Luzule champêtre				2014	CBNBP
Luzula multiflora (Ehrh.) Lej., 1811	Luzule multiflore				2014	CBNBP
Lychnis flos-cuculi L., 1753	Oeil-de-perdrix				2004	CBNBP
Lycopsis arvensis L., 1753	Lycopside des champs				2004	CBNBP
Lycopus europaeus L., 1753	Lycophe d'Europe				2012	CBNBP
Lysimachia arvensis (L.) U. Manns & Anderb., 2009	Mouron rouge				2004	CBNBP
Lysimachia vulgaris L., 1753	Lysimaque commune				2012	CBNBP
Lythrum salicaria L., 1753	Salicaria commune				2014	CBNBP
Malus sylvestris Mill., 1768	Pommier sauvage				2014	CBNBP
Malva alcea L., 1753	Mauve alcée				1994	CBNBP
Malva moschata L., 1753	Mauve musquée				2004	CBNBP
Malva sylvestris L., 1753	Mauve sauvage				1993	CBNBP
Matricaria chamomilla L., 1753	Matricaire Camomille				1997	CBNBP
Matricaria discoidea DC., 1838	Matricaire fausse-camomille				1997	CBNBP
Medicago arabica (L.) Huds., 1762	Luzerne tachetée				2010	CBNBP
Medicago lupulina L., 1753	Luzerne lupuline				2014	CBNBP
Medicago minima (L.) L., 1754	Luzerne naine				2014	CBNBP
Medicago sativa L., 1753	Luzerne cultivée				2004	CBNBP
Melampyrum cristatum L., 1753	Mélampyre à crêtes		VU		2008	CBNBP

Taxon de référence	Nom vernaculaire	Protection	LR régionale	ZNIEFF	Dernière observation	Source
Melica uniflora Retz., 1779	Mélicune uniflore				2012	CBNBP
Melilotus albus Medik., 1787	Méfilot blanc				2014	CBNBP
Melilotus officinalis (L.) Lam., 1779	Méfilot officinal				1997	CBNBP
Mercurialis annua L., 1753	Mercuriale annuelle				2004	CBNBP
Mibora minima (L.) Desv., 1818	Mibora naïve				2012	CBNBP
Milium effusum L., 1753	Millet diffus				2012	CBNBP
Minuartia hybrida (Vill.) Schischk., 1936	Alsine à feuilles étroites				2014	CBNBP
Moehringia trinervia (L.) Clairv., 1811	Sabline à trois nervures				2014	CBNBP
Muscari atlanticum Boiss. & Reut., 1852					1998	INPN
Muscari comosum (L.) Mill., 1768	Muscari à toupet				2014	CBNBP
Muscari neglectum Guss. ex Ten., 1842	Muscari à grappes				2004	CBNBP
Myosotis arvensis Hill, 1764	Myosotis des champs				2014	CBNBP
Myosotis discolor Pers., 1797	Myosotis discoloré				2014	CBNBP
Myosotis ramosissima Rochel, 1814	Myosotis rameux				2014	CBNBP
Myosotis stricta Link ex Roem. & Schult., 1819	Myosotis raide				1988	CBNBP
Myriophyllum spicatum L., 1753	Myriophylle à épis				2011	CBNBP
Najas marina L., 1753	Naïade majeure				2012	CBNBP
Narcissus poeticus L., 1753	Narcisse des poètes				1998	CBNBP
Odontites vernus (Bellardi) Dumort., 1827	Odontite rouge				2014	CBNBP
Oenothera biennis L., 1753	Onagre bisannuelle				2014	CBNBP
Oenothera glazioviana Micheli, 1875	Onagre à sépales rouges				2004	CBNBP
Oenothera parviflora L., 1759	Onagre à petites fleurs				1993	CBNBP
Ononis spinosa L., 1753	Bugrane épineuse				2011	CBNBP
Ophrys apifera Huds., 1762	Ophrys abeille				2014	CBNBP
Orchis militaris L., 1753	Orchis militaire				2014	CBNBP
Orchis purpurea Huds., 1762	Orchis pourpre				2004	CBNBP
Origanum vulgare L., 1753	Origan commun				2014	CBNBP
Ornithogalum divergens Boreau, 1857	Dame-d'onze-heures				2015	ECOGEE
Ornithogalum umbellatum L., 1753	Ornithogale en ombelle				1997	CBNBP
Ornithopus perpusillus L., 1753	Ornithope délicat				2014	CBNBP
Orobanche alba Stephan ex Willd., 1800	Orobanche du thym				1988	CBNBP
Orobanche amethystea Thuill., 1799	Orobanche violette				2011	CBNBP
Orobanche caryophyllacea Sm., 1798	Orobanche giroflée				2014	CBNBP
Orobanche rapum-genistae Thuill., 1799	Orobanche des genêts		EN	X	2014	CBNBP
Orobanche teucrii Holandre, 1829	Orobanche de la germandrée		VU	X	1997	CBNBP
Oxalis acetosella L., 1753	Pain de coucou				1997	CBNBP
Papaver argemone L., 1753	Pavot argémone			X	2004	CBNBP
Papaver dubium L., 1753	Pavot douteux				2004	CBNBP
Papaver rhoeas L., 1753	Coquelicot				2004	CBNBP
Parietaria judaica L., 1756	Pariétaire des murs				2004	CBNBP
Parthenocissus inserta (A.Kern.) Fritsch, 1922	Vigne-vierge commune				2004	CBNBP
Parthenocissus quinquefolia (L.) Planch., 1887	Vigne vierge à cinq feuilles				2015	ECOGEE
Pastinaca sativa L., 1753	Panais cultivé				2014	CBNBP
Pentaglottis sempervirens (L.) Tausch ex L.H.Bailey, 1949	Buglosse toujours verte				1988	CBNBP
Petrorhagia prolifera (L.) P.W.Ball & Heywood, 1964	Oeillet prolifère				2012	CBNBP
Phalaris arundinacea L., 1753	Baldingère faux-roseau				2012	CBNBP
Phelipanche purpurea (Jacq.) Soják, 1972	Orobanche pourprée	PR	EN	X	2008	CBNBP
Phleum nodosum L., 1759	Fiéole de Bertoloni				2010	CBNBP
Phleum phleoides (L.) H.Karst., 1880	Fiéole de Boehmer				2004	CBNBP
Phleum pratense L., 1753	Fiéole des prés				2011	CBNBP
Phragmites australis (Cav.) Trin. ex Steud., 1840	Roseau				2012	CBNBP
Phytolacca americana L., 1753	Raisin d'Amérique				2004	CBNBP
Picea abies (L.) H.Karst., 1881	Épicéa commun				2014	CBNBP
Picris hieracioides L., 1753	Picride éperviaire				2014	CBNBP
Pilosella officinarum F.W.Schultz & Sch.Bip., 1862	Piloselle				2014	CBNBP
Pimpinella saxifraga L., 1753	Petit boucage				1994	CBNBP
Pinus nigra Arnold, 1785	Pin noir d'Autriche				2014	CBNBP
Pinus sylvestris L., 1753	Pin sylvestre				2014	CBNBP
Plantago arenaria Waldst. & Kit., 1802	Plantain d'Inde				2011	CBNBP
Plantago coronopus L., 1753	Plantain corne-de-cerf				2014	CBNBP
Plantago lanceolata L., 1753	Plantain lancéolé				2015	ECOGEE
Plantago major L., 1753	Plantain majeur				2015	ECOGEE
Plantago media L., 1753	Plantain moyen				1998	CBNBP
Platanthera chlorantha (Custer) Rchb., 1828	Orchis vert				1997	CBNBP
Platanus x hispanica Mill. ex Münchh., 1770	Platane à feuilles d'érable				2012	CBNBP
Poa annua L., 1753	Pâturin annuel				2014	CBNBP
Poa bulbosa L., 1753	Pâturin bulbeux				2004	CBNBP
Poa compressa L., 1753	Pâturin comprimé				2004	CBNBP
Poa nemoralis L., 1753	Pâturin des bois				2012	CBNBP
Poa pratensis L., 1753	Pâturin des prés				2014	CBNBP
Poa trivialis L., 1753	Pâturin commun				1997	CBNBP
Polycarpon tetraphyllum (L.) L., 1759	Polycarpon à quatre feuilles				2012	CBNBP
Polygonatum multiflorum (L.) All., 1785	Sceau de Salomon multiflore				2015	ECOGEE
Polygonum aviculare L., 1753	Renouée des oiseaux				2012	CBNBP
Populus alba L., 1753	Peuplier blanc				2014	CBNBP
Populus nigra L., 1753	Peuplier commun noir				2014	CBNBP
Populus tremula L., 1753	Peuplier Tremble				2014	CBNBP
Potamogeton crispus L., 1753	Potamot crépu				2011	CBNBP
Potentilla argentea L., 1753	Potentille argentée				2014	CBNBP
Potentilla reptans L., 1753	Potentille rampante				2014	CBNBP
Potentilla tabernaemontani Asch., 1891	Potentille de Tabernaemontanus				2014	CBNBP
Poterium sanguisorba L., 1753	Pimprenelle à fruits réticulés				2014	CBNBP
Prunella vulgaris L., 1753	Herbe Catois				2014	CBNBP
Prunus avium (L.) L., 1753	Prunier merisier				2015	ECOGEE
Prunus domestica L., 1753	Prunier domestique				2015	ECOGEE
Prunus mahaleb L., 1753	Bois de Sainte-Lucie				2014	CBNBP
Prunus spinosa L., 1753	Épine noire				2014	CBNBP
Pseudofumaria lutea (L.) Borkh., 1797	Corydale jaune				2004	CBNBP
Pseudotsuga menziesii (Mirb.) Franco, 1950	Sapin de Douglas				2004	CBNBP
Pteridium aquilinum (L.) Kuhn, 1879	Pteridion aigle				1993	CBNBP
Pulicaria dysenterica (L.) Bernh., 1800	Pulicaire dysentérique				2004	CBNBP
Pyrus communis L., 1753	Poirier cultivé				2008	CBNBP
Quercus petraea Liebl., 1784	Chêne sessile				2015	ECOGEE
Quercus pubescens Willd., 1805	Chêne pubescent				2014	CBNBP
Quercus pyrenaica Willd., 1805	Chêne tauzin			X	2010	CBNBP

Taxon de référence	Nom vernaculaire	Protection	LR régionale	ZNIEFF	Dernière observation	Source
Quercus robur L., 1753	Chêne pédonculé				2015	ECOGEE
Quercus rubra L., 1753	Chêne rouge d'Amérique				2004	CBNBP
Ranunculus acris L., 1753	Bouton d'or				1997	CBNBP
Ranunculus bulbosus L., 1753	Renoncule bulbeuse				2014	CBNBP
Ranunculus repens L., 1753	Renoncule rampante				2015	ECOGEE
Ranunculus trichophyllus Chaix, 1785	Renoncule à feuilles capillaires				2004	CBNBP
Reseda lutea L., 1753	Réséda jaune				2004	CBNBP
Reseda luteola L., 1753	Réséda jaunâtre				2004	CBNBP
Reynoutria japonica Houtt., 1777	Renouée du Japon				2015	ECOGEE
Rhamnus cathartica L., 1753	Nerprun purgatif				2014	CBNBP
Rhinanthus minor L., 1756	Petit cocriste				2014	CBNBP
Ribes rubrum L., 1753	Groseillier rouge				1993	CBNBP
Robinia pseudoacacia L., 1753	Robinier faux-acacia				2015	ECOGEE
Rorippa amphibia (L.) Besser, 1821	Rorippe amphibie				2012	CBNBP
Rorippa sylvestris (L.) Besser, 1821	Rorippe des forêts				2012	CBNBP
Rosa agrestis Savi, 1798	Rosier des haies				2008	CBNBP
Rosa arvensis Huds., 1762	Rosier des champs				2014	CBNBP
Rosa micrantha Borrer ex Sm., 1812	Rosier à petites fleurs				2014	CBNBP
Rosa rubiginosa L., 1771	Rosier rubigineux				2014	CBNBP
Rosa spinosissima L., 1753	Rosier à feuilles de Boucage				2004	CBNBP
Rosa x nitidula Besser, 1815	Rosier luisant				2012	CBNBP
Rostraria cristata (L.) Tzvelev, 1971	Fausse fléole				2012	CBNBP
Rubus caesius L., 1753	Rosier bleu				2014	CBNBP
Rubus fruticosus L., 1753	Ronce de Bertram				2014	CBNBP
Rubus pruinosis Arrh.	Ronce à feuilles de Noisetier				1997	CBNBP
Rubus ulmifolius Schott, 1818	Rosier à feuilles d'orme				2014	CBNBP
Rumex acetosa L., 1753	Oseille des prés				2011	CBNBP
Rumex acetosella L., 1753	Petite oseille				2014	CBNBP
Rumex crispus L., 1753	Rumex crépu				2014	CBNBP
Rumex sanguineus L., 1753	Patience sanguine				1993	CBNBP
Rumex thyrsiflorus Fingerh., 1829	Oseille à oreillettes				2014	CBNBP
Sagina apetala Ard., 1763	Sagine apétale				2014	CBNBP
Salix alba L., 1753	Saule blanc				2014	CBNBP
Salix atrocinerea Brot., 1804	Saule à feuilles d'Olivier				2014	CBNBP
Salix caprea L., 1753	Saule marsault				2014	CBNBP
Salix cinerea L., 1753	Saule cendré				2014	CBNBP
Salix triandra L., 1753	Saule à trois étamines				2012	CBNBP
Salix viminalis L., 1753	Osier blanc				2012	CBNBP
Salix x rubens Schrank, 1789	Osier jaune				2012	CBNBP
Salvia pratensis L., 1753	Sauge des prés				1995	CBNBP
Sambucus ebulus L., 1753	Sureau yèble				2004	CBNBP
Sambucus nigra L., 1753	Sureau noir				2014	CBNBP
Saponaria officinalis L., 1753	Saponaire officinale				2004	CBNBP
Saxifraga granulata L., 1753	Saxifrage granulé				2014	CBNBP
Saxifraga tridactylites L., 1753	Saxifrage à trois doigts				2014	CBNBP
Schedonorus arundinaceus (Schreb.) Dumort., 1824	Fétuque Roseau				2014	CBNBP
Schedonorus pratensis (Huds.) P.Beauv., 1812	Fétuque des prés				1993	CBNBP
Scleranthus annuus L., 1753	Gnavelle annuelle				2014	CBNBP
Scleranthus perennis L., 1753	Scléranthe vivace		VU	X	1922	CBNBP
Scrophularia nodosa L., 1753	Scrophulaire noueuse				2014	CBNBP
Sedum acre L., 1753	Poivre de muraille				2014	CBNBP
Sedum album L., 1753	Orpin blanc				2015	ECOGEE
Sedum forsterianum Sm., 1808	Orpin de Forster			X	2014	CBNBP
Sedum rupestre L., 1753	Orpin réfléchi				2014	CBNBP
Sedum sexangulare L., 1753	Orpin de Bologne	PR	VU	X	2014	CBNBP
Senecio inaequidens DC., 1838	Séneçon sud-africain				2014	CBNBP
Senecio sylvaticus L., 1753	Séneçon des bois				2014	CBNBP
Senecio viscosus L., 1753	Séneçon visqueux				2014	CBNBP
Senecio vulgaris L., 1753	Séneçon commun				2014	CBNBP
Sherardia arvensis L., 1753	Rubéole des champs				2004	CBNBP
Silene gallica L., 1753	Silène de France		CR?	X	1988	CBNBP
Silene latifolia Poir., 1789	Compagnon blanc				2014	CBNBP
Silene otites (L.) Wibel, 1799	Silène cure-oreille		VU	X	1997	CBNBP
Silene vulgaris (Moench) Garcke, 1869	Silène enflé				1997	CBNBP
Sisymbrium officinale (L.) Scop., 1772	Moutarde				2004	CBNBP
Solanum dulcamara L., 1753	Douce amère				2004	CBNBP
Solanum nigrum L., 1753	Morelle noire				2004	CBNBP
Solidago virgaurea L., 1753	Solidage verge d'or				2014	CBNBP
Sonchus arvensis L., 1753	Laiteron des champs				2012	CBNBP
Sonchus asper (L.) Hill, 1769	Laiteron épineux				2014	CBNBP
Sonchus oleraceus L., 1753	Laiteron potager				2004	CBNBP
Sorbus torminalis (L.) Crantz, 1763	Sorbier alisier				1993	CBNBP
Spergula pentandra L., 1753	Espargoutte à cinq étamines			X	1922	CBNBP
Spergula rubra (L.) D.Dietr., 1840	Sablina rouge				2014	CBNBP
Stachys arvensis (L.) L., 1763	Épiaire des champs				1993	CBNBP
Stachys palustris L., 1753	Épiaire des marais				2012	CBNBP
Stachys recta L., 1767	Épiaire droite				2011	CBNBP
Stachys sylvatica L., 1753	Épiaire des bois				2004	CBNBP
Stellaria media (L.) Vill., 1789	Stellaire intermédiaire				2014	CBNBP
Stellaria pallida (Dumort.) Piré, 1863	Mouron pâle				1993	CBNBP
Stuckenia pectinata (L.) Börner, 1912	Potamot de Suisse				2011	CBNBP
Symphoricarpos albus (L.) S.F.Blake, 1914	Symphorine à fruits blancs				1994	CBNBP
Symphotrichum lanceolatum (Willd.) G.L.Nesom, 1995	Aster lancéolé				2012	CBNBP
Syringa vulgaris L., 1753	Lilas				2015	ECOGEE
Tanacetum vulgare L., 1753	Tanaisie commune				2015	ECOGEE
Taraxacum campyloides G.E.Haglund, 1948	Dent de lion				2004	INPN
Taraxacum erythrospermum Andr. ex Besser, 1821	Pissenlit gracile				2004	CBNBP
Taraxacum officinale F.H.Wigg., 1780	Pissenlit				2015	ECOGEE
Teesdalia nudicaulis (L.) R.Br., 1812	Teesdalie à tige nue				2014	CBNBP
Teucrium botrys L., 1753	Germandrée botryde				2012	CBNBP
Teucrium chamaedrys L., 1753	Germandrée petit-chêne				2004	CBNBP
Teucrium scorodonia L., 1753	Germandrée				2014	CBNBP
Thymus praecox Opiz, 1824	Thym précoce				2014	CBNBP
Tilia cordata Mill., 1768	Tilleul à petites feuilles				2015	ECOGEE
Tilia platyphyllos Scop., 1771	Tilleul à grandes feuilles				1997	CBNBP

Taxon de référence	Nom vernaculaire	Protection	LR régionale	ZNIEFF	Dernière observation	Source
<i>Tordylium maximum</i> L., 1753	Tordyle majeur			X	1997	CBNBP
<i>Torilis arvensis</i> (Huds.) Link, 1821	Torilis des champs				2012	CBNBP
<i>Torilis japonica</i> (Houtt.) DC., 1830	Torilis faux-cerfeuil				2012	CBNBP
<i>Tragopogon dubius</i> Scop., 1772	Grand salsifis				2004	CBNBP
<i>Tragopogon pratensis</i> L., 1753	Salsifis des prés				2014	CBNBP
<i>Trifolium arvense</i> L., 1753	Trèfle des champs				2014	CBNBP
<i>Trifolium campestre</i> Schreb., 1804	Trèfle champêtre				2014	CBNBP
<i>Trifolium dubium</i> Sibth., 1794	Trèfle douteux				2014	CBNBP
<i>Trifolium pratense</i> L., 1753	Trèfle des prés				2015	ECOGEE
<i>Trifolium repens</i> L., 1753	Trèfle rampant				2014	CBNBP
<i>Trifolium scabrum</i> L., 1753	Trèfle rude		VU		2014	CBNBP
<i>Trifolium striatum</i> L., 1753	Trèfle strié		VU		2014	CBNBP
<i>Tripleurospermum inodorum</i> Sch.Bip., 1844	Matricaire inodore				2004	CBNBP
<i>Trisetum flavescens</i> (L.) P.Beauv., 1812	Trisetè commune				2014	CBNBP
<i>Tuberaria guttata</i> (L.) Fourr., 1868	Hélianthème taché				2014	CBNBP
<i>Tussilago farfara</i> L., 1753	Tussilage				2004	CBNBP
<i>Ulex europaeus</i> L., 1753	Genêt				2010	CBNBP
<i>Ulmus glabra</i> Huds., 1762	Orme glabre				1997	CBNBP
<i>Ulmus laevis</i> Pall., 1784	Orme lisse		VU	X	2012	CBNBP
<i>Ulmus minor</i> Mill., 1768	Petit orme				2015	ECOGEE
<i>Urtica dioica</i> L., 1753	Ortie dioïque				2015	ECOGEE
<i>Valeriana officinalis</i> L., 1753	Valériane officinale				1994	CBNBP
<i>Valeriana locusta</i> (L.) Laterr., 1821	Mache doucette				2014	CBNBP
<i>Vallisneria spiralis</i> L., 1753	Vallisnérie en spirale				2011	CBNBP
<i>Verbascum blattaria</i> L., 1753	Molène blattaire				2004	CBNBP
<i>Verbascum densiflorum</i> Bertol., 1810	Molène faux-bouillon-blanc				1993	CBNBP
<i>Verbascum lychnitis</i> L., 1753	Molène lychnide				2004	CBNBP
<i>Verbascum nigrum</i> L., 1753	Molène noire				2008	CBNBP
<i>Verbascum phlomoides</i> L., 1753	Molène faux-phlomide				2008	CBNBP
<i>Verbascum virgatum</i> Stokes, 1787	Molène fausse-blattaire		CR		2008	CBNBP
<i>Verbascum x nothum</i> W.D.J.Koch, 1838	Molène				1901	CBNBP
<i>Verberna officinalis</i> L., 1753	Verveine officinale				1997	CBNBP
<i>Veronica arvensis</i> L., 1753	Véronique des champs				2014	CBNBP
<i>Veronica chamaedrys</i> L., 1753	Véronique petit chêne				1994	CBNBP
<i>Veronica hederifolia</i> L., 1753	Véronique à feuilles de lierre				1997	CBNBP
<i>Veronica officinalis</i> L., 1753	Véronique officinale				2014	CBNBP
<i>Veronica orsiniana</i> Ten., 1830	Véronique douteuse				1997	CBNBP
<i>Veronica scheereri</i> (J.-P.Brandt) Holub, 1973	Véronique de Scheerer			X	2010	CBNBP
<i>Veronica serpyllifolia</i> L., 1753	Véronique à feuilles de serpolet				2010	CBNBP
<i>Veronica verna</i> L., 1753	Véronique pritière		VU		1922	CBNBP
<i>Viburnum lantana</i> L., 1753	Viome mancienne				2014	CBNBP
<i>Vicia angustifolia</i> L., 1759	Vesce à folioles étroites				2014	CBNBP
<i>Vicia cracca</i> L., 1753	Vesce cracca				2012	CBNBP
<i>Vicia hirsuta</i> (L.) Gray, 1821	Vesce hérissée				2014	CBNBP
<i>Vicia lathyroides</i> L., 1753	Vesce printanière		VU		2014	CBNBP
<i>Vicia sativa</i> L., 1753	Vesce cultivée				2014	CBNBP
<i>Vicia sepium</i> L., 1753	Vesce des haies				2004	CBNBP
<i>Vicia tetrasperma</i> (L.) Schreb., 1771	Vesce à quatre graines				2014	CBNBP
<i>Vicia villosa</i> Roth, 1793	Vesce velue				2004	CBNBP
<i>Vinca major</i> L., 1753	Pervenche majeure				2010	INPN
<i>Vincetoxicum hirundinaria</i> Medik., 1790	Dompte-venin				2012	CBNBP
<i>Viola arvensis</i> Murray, 1770	Pensée des champs				2014	CBNBP
<i>Viola canina</i> L., 1753	Violette des chiens				1998	CBNBP
<i>Viola reichenbachiana</i> Jord. ex Boreau, 1857	Violette des bois				1994	CBNBP
<i>Viola tricolor</i> L., 1753	Pensée sauvage				1988	CBNBP
<i>Viscum album</i> L., 1753	Gui des feuillus				2014	CBNBP
<i>Vulpia bromoides</i> (L.) Gray, 1821	Vulpie queue-d'écureuil				2014	CBNBP
<i>Vulpia ciliata</i> Dumort., 1824	Vulpie ambiguë				2014	CBNBP
<i>Vulpia fasciculata</i> (Forssk.) Fritsch, 1909	Vulpie à une seule glume				1993	INPN
<i>Vulpia membranacea</i> (L.) Dumort., 1824	Vulpie à une seule glume		VU		2014	CBNBP
<i>Vulpia myuros</i> (L.) C.C.Gmel., 1805	Vulpie queue-de-rat				2014	CBNBP
<i>Vulpia unilateralis</i> (L.) Stace, 1978	Vulpie unilatérale				2014	CBNBP
<i>Zannichellia palustris</i> L., 1753	Zannichellie des marais	PR		X	2011	CBNBP

**Légende :**

PR : protection régionale  
CR? : en danger critique (éteint?)  
CR : en danger critique  
EN : en danger  
VU : vulnérable

1b

## Liste des espèces animales recensées sur la commune de Moisson

## Oiseaux

Ordre	Famille	Nom latin	Nom vernaculaire	Ile-de-France			Liste rouge nationale			Protection nationale		Protection communautaire		Protection internationale	Obs.de terrain 2015	Date et source de la dernière observation	
				Listr rouge - Nicheurs	Espèces dét. ZNIEFF - Nicheurs	Espèces dét. ZNIEFF Hivernants	N	H	M	Arrêté du 29 octobre 2009	PNA	Convention de Berne	Directive Oiseaux	Convention de Bonn		Date	Inventaire / Source
Passériformes	Prunellidae	<i>Prunella modularis</i>	Accenteur mouchet							Article 3		Annexe II			2015	<a href="http://www.faune-iledefrance.org">http://www.faune-iledefrance.org</a>	
Falconiformes	Accipitridae	<i>Hieraaetus pennatus</i>	Aigle botté				VU			Article 3			Annexe I	Annexe II	2015	<a href="http://www.faune-iledefrance.org">http://www.faune-iledefrance.org</a>	
Passériformes	Alaudidae	<i>Alauda arvensis</i>	Alouette des champs									Annexe III	Annexe II/2		2015	<a href="http://www.faune-iledefrance.org">http://www.faune-iledefrance.org</a>	
Passériformes	Alaudidae	<i>Lullula arborea</i>	Alouette lulu	VU	X					Article 3		Annexe III	Annexe I		2015	<a href="http://www.faune-iledefrance.org">http://www.faune-iledefrance.org</a>	
Falconiformes	Accipitridae	<i>Accipiter gentilis</i>	Autour des palombes	EN	X					Articles 3 et 6				Annexe II	2015	<a href="http://www.faune-iledefrance.org">http://www.faune-iledefrance.org</a>	
Charadriiformes	Recurvirostridae	<i>Recurvirostra avosetta</i>	Avocette élégante							Article 3		Annexe II	Annexe I	Annexe II	2011	<a href="http://www.faune-iledefrance.org">http://www.faune-iledefrance.org</a>	
Falconiformes	Accipitridae	<i>Pandion haliaetus</i>	Balbusard pêcheur				VU			Article 3		Annexe II	Annexe I	Annexe II	2015	<a href="http://www.faune-iledefrance.org">http://www.faune-iledefrance.org</a>	
Charadriiformes	Scolopacidae	<i>Scolopax rusticola</i>	Bécasse des bois	NT	X							Annexe III	Annexes II/1 et III/2	Annexe II	2010	<a href="http://www.faune-iledefrance.org">http://www.faune-iledefrance.org</a>	
Charadriiformes	Scolopacidae	<i>Lymnocyptes minimus</i>	Bécassine sourde					DD				Annexe III	Annexes II/1 et III/2	Annexe II	2004	INPN - CardObs	
Passériformes	Fringillidae	<i>Loxia curvirostra</i>	Bec-croisé des sapins							Article 3		Annexe II			2015	<a href="http://www.faune-iledefrance.org">http://www.faune-iledefrance.org</a>	
Passériformes	Motacillidae	<i>Motacilla alba yarrelli</i>	Bergeronnette de Yarrell							Article 3		Annexe II			2004	INPN - CardObs	
Passériformes	Motacillidae	<i>Motacilla alba</i>	Bergeronnette grise							Article 3		Annexe II		X	2015	<a href="http://www.faune-iledefrance.org">http://www.faune-iledefrance.org</a>	
Passériformes	Motacillidae	<i>Motacilla flava</i>	Bergeronnette printanière							Article 3		Annexe II			2015	<a href="http://www.faune-iledefrance.org">http://www.faune-iledefrance.org</a>	
Ansériformes	Anatidae	<i>Branta canadensis</i>	Bernache du Canada									Annexe III	Annexe II/1	Annexe II	2014	<a href="http://www.faune-iledefrance.org">http://www.faune-iledefrance.org</a>	
Falconiformes	Accipitridae	<i>Pernis apivorus</i>	Bondrée apivore	VU	X					Article 3			Annexe I	Annexe II	2015	<a href="http://www.faune-iledefrance.org">http://www.faune-iledefrance.org</a>	
Passériformes	Sylviidae	<i>Cettia cetti</i>	Bouscarle de Cetti	VU	X					Article 3		Annexe II		Annexe II	1993	INPN - CardObs	
Passériformes	Fringillidae	<i>Pyrrhula pyrrhula</i>	Bouvreuil pivoine	NT			VU			Article 3		Annexe III			2015	<a href="http://www.faune-iledefrance.org">http://www.faune-iledefrance.org</a>	
Passériformes	Emberizidae	<i>Emberiza schoeniclus</i>	Bruant des roseaux							Article 3		Annexe II			2013	<a href="http://www.faune-iledefrance.org">http://www.faune-iledefrance.org</a>	
Passériformes	Emberizidae	<i>Emberiza citrinella</i>	Bruant jaune	NT			NT			Article 3		Annexe II		X	2015	<a href="http://www.faune-iledefrance.org">http://www.faune-iledefrance.org</a>	
Passériformes	Emberizidae	<i>Emberiza calandra</i>	Bruant proyer				NT			Article 3		Annexe III			2014	<a href="http://www.faune-iledefrance.org">http://www.faune-iledefrance.org</a>	
Passériformes	Emberizidae	<i>Emberiza cirlus</i>	Bruant zizi							Article 3		Annexe II			2015	<a href="http://www.faune-iledefrance.org">http://www.faune-iledefrance.org</a>	
Falconiformes	Accipitridae	<i>Circus pygargus</i>	Busard cendré	CR	X		VU			Article 3			Annexe I	Annexe II	2004	INPN - CardObs	
Falconiformes	Accipitridae	<i>Circus aeruginosus</i>	Busard des roseaux	CR	X		VU			Article 3			Annexe I	Annexe II	2004	INPN - CardObs	
Falconiformes	Accipitridae	<i>Circus cyaneus</i>	Busard Saint-Martin	VU	X					Article 3			Annexe I	Annexe II	2015	<a href="http://www.faune-iledefrance.org">http://www.faune-iledefrance.org</a>	
Falconiformes	Accipitridae	<i>Buteo buteo</i>	Buse variable							Article 3				Annexe II	X	2015	<a href="http://www.faune-iledefrance.org">http://www.faune-iledefrance.org</a>
Galliformes	Phasianidae	<i>Coturnix coturnix</i>	Caille des blés	NT								Annexe III	Annexe II/2		2004	INPN - CardObs	
Ansériformes	Anatidae	<i>Anas strepera</i>	Canard chipeau			X						Annexe III	Annexe II/1	Annexe II	2011	<a href="http://www.faune-iledefrance.org">http://www.faune-iledefrance.org</a>	
Ansériformes	Anatidae	<i>Anas platyrhynchos</i>	Canard colvert			X						Annexe III	Annexes II/1 et III/1	Annexe II	X	2015	<a href="http://www.faune-iledefrance.org">http://www.faune-iledefrance.org</a>
Ansériformes	Anatidae	<i>Aix galericulata</i>	Canard mandarin									Annexe III		Annexe II	2015	<a href="http://www.faune-iledefrance.org">http://www.faune-iledefrance.org</a>	
Ansériformes	Anatidae	<i>Anas penelope</i>	Canard siffleur									Annexe III	Annexes II/1 et III/2	Annexe II	2011	<a href="http://www.faune-iledefrance.org">http://www.faune-iledefrance.org</a>	
Ansériformes	Anatidae	<i>Anas clypeata</i>	Canard souchet	CR	X	X						Annexe III	Annexes II/1 et III/2	Annexe II	2011	<a href="http://www.faune-iledefrance.org">http://www.faune-iledefrance.org</a>	

Ordre	Famille	Nom latin	Nom vernaculaire	Ile-de-France			Liste rouge nationale			Protection nationale		Protection communautaire		Protection internationale	Obs.de terrain 2015	Date et source de la dernière observation	
				Listr rouge - Nicheurs	Espèces dét. ZNIEFF - Nicheurs	Espèces dét. ZNIEFF Hivernants	N	H	M	Arrêté du 29 octobre 2009	PNA	Convention de Berne	Directive Oiseaux	Convention de Bonn		Date	Inventaire / Source
Passériformes	Fringillidae	<i>Carduelis carduelis</i>	Chardonneret élégant							Article 3		Annexe II			X	2015	<a href="http://www.faune-iledefrance.org">http://www.faune-iledefrance.org</a>
Charadriiformes	Scolopacidae	<i>Actitis hypoleucos</i>	Chevalier guignette		X					Article 3		Annexes II et III		Annexe II	X		
Strigiformes	Strigidae	<i>Athene noctua</i>	Chevêche d'Athéna	NT	X					Article 3		Annexe II				2004	INPN - CardObs
Passériformes	Corvidae	<i>Corvus monedula</i>	Choucas des tours							Article 3		Annexe II/2				2014	<a href="http://www.faune-iledefrance.org">http://www.faune-iledefrance.org</a>
Strigiformes	Strigidae	<i>Strix aluco</i>	Chouette hulotte							Article 3		Annexe II			X	2015	<a href="http://www.faune-iledefrance.org">http://www.faune-iledefrance.org</a>
Ciconiiformes	Ciconiidae	<i>Ciconia nigra</i>	Cigogne noire				EN		VU	Article 3		Annexe II	Annexe I	Annexe II		2011	<a href="http://www.faune-iledefrance.org">http://www.faune-iledefrance.org</a>
Falconiformes	Accipitridae	<i>Circaetus gallicus</i>	Circaète Jean-le-Blanc							Article 3		Annexe I	Annexe II			2013	<a href="http://www.faune-iledefrance.org">http://www.faune-iledefrance.org</a>
Passériformes	Cisticolidae	<i>Cisticola juncidis</i>	Cisticole des joncs							Article 3		Annexe III				2009	<a href="http://www.faune-iledefrance.org">http://www.faune-iledefrance.org</a>
Passériformes	Alaudidae	<i>Galerida cristata</i>	Cochevis huppé	EN						Article 3		Annexe III				2004	INPN - CardObs
Passériformes	Corvidae	<i>Corvus frugilegus</i>	Corbeau freux									Annexe II/2		X	2015	<a href="http://www.faune-iledefrance.org">http://www.faune-iledefrance.org</a>	
Passériformes	Corvidae	<i>Corvus corone</i>	Cornelle noire									Annexe II/2		X	2015	<a href="http://www.faune-iledefrance.org">http://www.faune-iledefrance.org</a>	
Cuculiformes	Cuculidae	<i>Cuculus canorus</i>	Coucou gris							Article 3		Annexe III			X	2015	<a href="http://www.faune-iledefrance.org">http://www.faune-iledefrance.org</a>
Ansériformes	Anatidae	<i>Cygnus olor</i>	Cygne tuberculé							Article 3		Annexe III	Annexe II/2	Annexe II	X	2015	<a href="http://www.faune-iledefrance.org">http://www.faune-iledefrance.org</a>
Strigiformes	Tytonidae	<i>Tyto alba</i>	Effraie des clochers							Article 3		Annexe II				2007	DOCOB ZSC
Falconiformes	Accipitridae	<i>Elanus caeruleus</i>	Elanion blanc				EN			Article 3		Annexe II	Annexe I	Annexe II		2006	<a href="http://www.faune-iledefrance.org">http://www.faune-iledefrance.org</a>
Strigiformes	Caprimulgidae	<i>Caprimulgus europaeus</i>	Engoulevent d'Europe	NT	X					Article 3		Annexe II	Annexe I			2015	<a href="http://www.faune-iledefrance.org">http://www.faune-iledefrance.org</a>
Falconiformes	Accipitridae	<i>Accipiter nisus</i>	Epervier d'Europe							Articles 3 et 6				Annexe II		2015	<a href="http://www.faune-iledefrance.org">http://www.faune-iledefrance.org</a>
Passériformes	Sturnidae	<i>Sturnus vulgaris</i>	Etourneau sansonnet									Annexe II/2		X	2015	<a href="http://www.faune-iledefrance.org">http://www.faune-iledefrance.org</a>	
Galliformes	Phasianidae	<i>Phasianus colchicus</i>	Faisan de Colchide									Annexe III	Annexes II/1 et III/1		X	2015	<a href="http://www.faune-iledefrance.org">http://www.faune-iledefrance.org</a>
Falconiformes	Falconidae	<i>Falco tinnunculus</i>	Faucon crécerelle							Article 3				Annexe II		2015	<a href="http://www.faune-iledefrance.org">http://www.faune-iledefrance.org</a>
Falconiformes	Falconidae	<i>Falco subbuteo</i>	Faucon hobereau	NT	X					Article 3				Annexe II		2015	<a href="http://www.faune-iledefrance.org">http://www.faune-iledefrance.org</a>
Falconiformes	Falconidae	<i>Falco peregrinus</i>	Faucon pèlerin	VU						Article 3		Annexe I	Annexe II	X	2015	<a href="http://www.faune-iledefrance.org">http://www.faune-iledefrance.org</a>	
Passériformes	Sylviidae	<i>Sylvia atricapilla</i>	Fauvette à tête noire							Article 3		Annexe II		Annexe II	X	2015	<a href="http://www.faune-iledefrance.org">http://www.faune-iledefrance.org</a>
Passériformes	Sylviidae	<i>Sylvia curruca</i>	Fauvette babillarde							Article 3		Annexe II		Annexe II		2015	<a href="http://www.faune-iledefrance.org">http://www.faune-iledefrance.org</a>
Passériformes	Sylviidae	<i>Sylvia borin</i>	Fauvette des jardins							Article 3		Annexe II		Annexe II		2015	<a href="http://www.faune-iledefrance.org">http://www.faune-iledefrance.org</a>
Passériformes	Sylviidae	<i>Sylvia communis</i>	Fauvette grisette				NT			Article 3		Annexe II		Annexe II	X	2015	<a href="http://www.faune-iledefrance.org">http://www.faune-iledefrance.org</a>
Passériformes	Sylviidae	<i>Sylvia undata</i>	Fauvette pitchou	EN	X					Article 3		Annexe II	Annexe I	Annexe II		2009	DOBOB ZPS
Gruiformes	Rallidae	<i>Fulica atra</i>	Foule macroule			X						Annexe III	Annexes II/1 et III/2			2011	<a href="http://www.faune-iledefrance.org">http://www.faune-iledefrance.org</a>
Ansériformes	Anatidae	<i>Aythya collaris</i>	Fuligule à bec cerclé							Article 4		Annexe III		Annexe II		2005	<a href="http://www.faune-iledefrance.org">http://www.faune-iledefrance.org</a>
Ansériformes	Anatidae	<i>Aythya ferina</i>	Fuligule milouin	EN	X	X						Annexe III	Annexes II/1 et III/2	Annexe II		2013	<a href="http://www.faune-iledefrance.org">http://www.faune-iledefrance.org</a>
Ansériformes	Anatidae	<i>Aythya marila</i>	Fuligule milouinan					NT				Annexe III	Annexes II/2 et III/2	Annexe II		2011	<a href="http://www.faune-iledefrance.org">http://www.faune-iledefrance.org</a>
Ansériformes	Anatidae	<i>Aythya fuligula</i>	Fuligule morillon	NT	X	X		NT				Annexe III	Annexes II/1 et III/2	Annexe II		2013	<a href="http://www.faune-iledefrance.org">http://www.faune-iledefrance.org</a>
Ansériformes	Anatidae	<i>Bucephala clangula</i>	Garrot à œil d'or									Annexe III	Annexe II/2	Annexe II		2015	<a href="http://www.faune-iledefrance.org">http://www.faune-iledefrance.org</a>
Passériformes	Corvidae	<i>Garrulus glandarius</i>	Geai des chênes									Annexe II/2		X	2015	<a href="http://www.faune-iledefrance.org">http://www.faune-iledefrance.org</a>	

Ordre	Famille	Nom latin	Nom vernaculaire	Ile-de-France			Liste rouge nationale			Protection nationale		Protection communautaire		Protection internationale	Obs.de terrain 2015	Date et source de la dernière observation	
				Listr rouge - Nicheurs	Espèces dét. ZNIEFF - Nicheurs	Espèces dét. ZNIEFF Hivernants	N	H	M	Arrêté du 29 octobre 2009	PNA	Convention de Berne	Directive Oiseaux	Convention de Bonn		Date	Inventaire / Source
Passériformes	Muscicapidae	<i>Muscicapa striata</i>	Gobemouche gris	NT			VU			Article 3		Annexe II		Annexe II	X	2013	http://www.faune-iledefrance.org
Passériformes	Muscicapidae	<i>Ficedula hypoleuca</i>	Gobemouche noir	VU	X					Article 3		Annexe II		Annexe II		2015	http://www.faune-iledefrance.org
Charadriiformes	Laridae	<i>Larus argentatus</i>	Goéland argenté	NT						Article 3			Annexe II/2			2011	http://www.faune-iledefrance.org
Charadriiformes	Laridae	<i>Larus michahellis</i>	Goéland leucopnée							Article 3		Annexe III				2015	http://www.faune-iledefrance.org
Ciconiiformes	Phalacrocoracidae	<i>Phalacrocorax carbo</i>	Grand Cormoran			X				Article 3		Annexe III				2015	http://www.faune-iledefrance.org
Ciconiiformes	Ardeidae	<i>Ardea alba</i>	Grande Aigrette				NT			Article 3		Annexe II	Annexe I			2014	http://www.faune-iledefrance.org
Podicipediformes	Podicipitidae	<i>Tachybaptus ruficollis</i>	Grèbe castagneux			X				Article 3		Annexe II				2011	http://www.faune-iledefrance.org
Podicipediformes	Podicipitidae	<i>Podiceps cristatus</i>	Grèbe huppé			X				Article 3		Annexe II				2015	http://www.faune-iledefrance.org
Passériformes	Certhiidae	<i>Certhia brachydactyla</i>	Grimpereau des jardins							Article 3		Annexe II			X	2015	http://www.faune-iledefrance.org
Passériformes	Turdidae	<i>Turdus viscivorus</i>	Grive draine									Annexe III	Annexe II/2			2015	http://www.faune-iledefrance.org
Passériformes	Turdidae	<i>Turdus pilaris</i>	Grive litorne		X							Annexe III	Annexe II/2			2015	http://www.faune-iledefrance.org
Passériformes	Turdidae	<i>Turdus iliacus</i>	Grive mauvis									Annexe III	Annexe II/2			2015	http://www.faune-iledefrance.org
Passériformes	Turdidae	<i>Turdus philomelos</i>	Grive musicienne									Annexe III	Annexe II/2		X	2015	http://www.faune-iledefrance.org
Passériformes	Fringillidae	<i>Coccothraustes coccothraustes</i>	Grosbec casse-noyaux							Article 3		Annexe II				2015	http://www.faune-iledefrance.org
Coraciiformes	Meropidae	<i>Merops apiaster</i>	Guêpier d'Europe	CR	X					Article 3		Annexe II		Annexe II		2004	INPN - CardObs
Anseriformes	Anatidae	<i>Mergus merganser</i>	Harle bièvre				NT			Article 3		Annexe III	Annexe II/2	Annexe II		2012	http://www.faune-iledefrance.org
Ciconiiformes	Ardeidae	<i>Ardea cinerea</i>	Héron cendré			X				Article 3		Annexe III			X	2015	http://www.faune-iledefrance.org
Strigiformes	Strigidae	<i>Asio flammeus</i>	Hibou des marais				VU			Article 3		Annexe II	Annexe I			2000	INPN - CardObs
Strigiformes	Strigidae	<i>Asio otus</i>	Hibou moyen-duc							Article 3		Annexe II				2008	INPN - CardObs
Passériformes	Hirundinidae	<i>Delichon urbicum</i>	Hirondelle de fenêtre							Article 3		Annexe II			X	2015	http://www.faune-iledefrance.org
Passériformes	Hirundinidae	<i>Riparia riparia</i>	Hirondelle de rivage							Article 3		Annexe II				2012	http://www.faune-iledefrance.org
Passériformes	Hirundinidae	<i>Hirundo rustica</i>	Hirondelle rustique							Article 3		Annexe II			X	2015	http://www.faune-iledefrance.org
Upupiformes	Upupidae	<i>Upupa epops</i>	Huppe fasciée	CR	X					Article 3		Annexe II				2011	INPN - ONF
Passériformes	Sylviidae	<i>Hippolais polyglotta</i>	Hypolaïs polyglotte							Article 3		Annexe III		Annexe II		2015	http://www.faune-iledefrance.org
Passériformes	Fringillidae	<i>Carduelis cannabina</i>	Linotte mélodieuse				VU			Article 3		Annexe II			X	2015	http://www.faune-iledefrance.org
Passériformes	Sylviidae	<i>Locustella naevia</i>	Locustelle tachetée							Article 3		Annexe II		Annexe II		2015	http://www.faune-iledefrance.org
Passériformes	Oriolidae	<i>Oriolus oriolus</i>	Loriot d'Europe							Article 3		Annexe II			X	2015	http://www.faune-iledefrance.org
Apodiformes	Apodidae	<i>Apus apus</i>	Martinet noir							Article 3		Annexe III				2015	http://www.faune-iledefrance.org
Coraciiformes	Alcedinidae	<i>Alcedo atthis</i>	Martin-pêcheur d'Europe		X					Article 3		Annexe II	Annexe I			2012	http://www.faune-iledefrance.org
Passériformes	Turdidae	<i>Turdus torquatus</i>	Merle à plastron							Article 3		Annexe II				2015	http://www.faune-iledefrance.org
Passériformes	Turdidae	<i>Turdus merula</i>	Merle noir									Annexe III	Annexe II/2		X	2015	http://www.faune-iledefrance.org
Passériformes	Aegithalidae	<i>Aegithalos caudatus</i>	Mésange à longue queue							Article 3		Annexe III				2015	http://www.faune-iledefrance.org
Passériformes	Paridae	<i>Parus caeruleus</i>	Mésange bleue							Article 3		Annexe II			X	2015	http://www.faune-iledefrance.org
Passériformes	Paridae	<i>Parus montanus</i>	Mésange boréale	VU						Article 3		Annexe II				2012	http://www.faune-iledefrance.org
Passériformes	Paridae	<i>Parus major</i>	Mésange charbonnière							Article 3		Annexe II			X	2015	http://www.faune-iledefrance.org
Passériformes	Paridae	<i>Parus cristatus</i>	Mésange huppée							Article 3		Annexe II				2015	http://www.faune-iledefrance.org
Passériformes	Paridae	<i>Parus ater</i>	Mésange noire				NT			Article 3		Annexe II				2015	http://www.faune-iledefrance.org

Ordre	Famille	Nom latin	Nom vernaculaire	Ile-de-France			Liste rouge nationale			Protection nationale		Protection communautaire		Protection internationale	Obs.de terrain 2015	Date et source de la dernière observation	
				Listr rouge - Nicheurs	Espèces dét. ZNIEFF - Nicheurs	Espèces dét. ZNIEFF Hivernants	N	H	M	Arrêté du 29 octobre 2009	PNA	Convention de Berne	Directive Oiseaux	Convention de Bonn		Date	Inventaire / Source
Passériformes	Paridae	<i>Parus palustris</i>	Mésange nonnette							Article 3		Annexe II				2012	http://www.faune-iledefrance.org
Falconiformes	Accipitridae	<i>Milvus migrans</i>	Milan noir	VU	X					Article 3			Annexe I	Annexe II		2012	http://www.faune-iledefrance.org
Falconiformes	Accipitridae	<i>Milvus milvus</i>	Milan royal				VU	VU		Article 3			Annexe I	Annexe II		2015	http://www.faune-iledefrance.org
Passériformes	Passeridae	<i>Passer domesticus</i>	Moineau domestique							Article 3					X	2014	http://www.faune-iledefrance.org
Passériformes	Passeridae	<i>Passer montanus</i>	Moineau friquet				NT			Article 3		Annexe III				1993	INPN - CardObs
Charadriiformes	Laridae	<i>Chroicocephalus ridibundus</i>	Mouette rieuse							Article 3		Annexe III	Annexe II/3			2015	http://www.faune-iledefrance.org
Ansériformes	Anatidae	<i>Netta rufina</i>	Nette rousse	VU								Annexe III	Annexe II/2	Annexe II		2011	http://www.faune-iledefrance.org
Charadriiformes	Burhinidae	<i>Burhinus oedicnemus</i>	Oedicnème criard	NT	X		NT			Article 3		Annexe II	Annexe I	Annexe II		2015	http://www.faune-iledefrance.org
Ansériformes	Anatidae	<i>Anser anser</i>	Oie cendrée				VU					Annexe III	Annexes II/1 et III/2	Annexe II		2014	http://www.faune-iledefrance.org
Galliformes	Phasianidae	<i>Perdix perdix</i>	Perdrix grise									Annexe III	Annexes II/1 et III/1			2004	INPN - CardObs
Galliformes	Phasianidae	<i>Alectoris rufa</i>	Perdrix rouge									Annexe III	Annexes II/1 et III/1			2012	http://www.faune-iledefrance.org
Charadriiformes	Charadriidae	<i>Charadrius dubius</i>	Petit gravelot	VU	X					Article 3		Annexe II		Annexe II		2004	INPN - CardObs
Passériformes	Sylviidae	<i>Acrocephalus schoenobaenus</i>	Phragmite des joncs	EN	X					Article 3		Annexe II		Annexe II		1993	INPN - CardObs
Piciformes	Picidae	<i>Dendrocopos major</i>	Pic épeiche							Article 3		Annexe II			X	2015	http://www.faune-iledefrance.org
Piciformes	Picidae	<i>Dendrocopos minor</i>	Pic épeichette	VU						Article 3		Annexe II				2014	http://www.faune-iledefrance.org
Piciformes	Picidae	<i>Dryocopus martius</i>	Pic noir		X					Article 3		Annexe II	Annexe I			2015	http://www.faune-iledefrance.org
Piciformes	Picidae	<i>Picus viridis</i>	Pic vert							Article 3		Annexe II			X	2015	http://www.faune-iledefrance.org
Passériformes	Corvidae	<i>Pica pica</i>	Pie bavarde										Annexe II/2		X	2015	http://www.faune-iledefrance.org
Passériformes	Laniidae	<i>Lanius collurio</i>	Pie-grièche écorcheur	NT	X					Article 3		Annexe II	Annexe I			2015	http://www.faune-iledefrance.org
Passériformes	Laniidae	<i>Lanius excubitor</i>	Pie-grièche grise	CR	X		EN			Article 3	X	Annexe II				2011	http://www.faune-iledefrance.org
Columbiformes	Columbidae	<i>Columba livia</i>	Pigeon biset									Annexe III	Annexe II/1			1993	INPN - CardObs
Columbiformes	Columbidae	<i>Columba oenas</i>	Pigeon colombin									Annexe III	Annexe II/2			2012	http://www.faune-iledefrance.org
Columbiformes	Columbidae	<i>Columba palumbus</i>	Pigeon ramier										Annexes II/1 et III/1		X	2015	http://www.faune-iledefrance.org
Passériformes	Fringillidae	<i>Fringilla coelebs</i>	Pinson des arbres							Article 3		Annexe III			X	2015	http://www.faune-iledefrance.org
Passériformes	Fringillidae	<i>Fringilla montifringilla</i>	Pinson du Nord							Article 3		Annexe III				2014	http://www.faune-iledefrance.org
Passériformes	Motacillidae	<i>Anthus trivialis</i>	Pipit des arbres							Article 3		Annexe II			X	2015	http://www.faune-iledefrance.org
Passériformes	Motacillidae	<i>Anthus pratensis</i>	Pipit farlouse	VU			VU			Article 3		Annexe II				2015	http://www.faune-iledefrance.org
Passériformes	Motacillidae	<i>Anthus campestris</i>	Pipit rousseline							Article 3		Annexe II	Annexe I			2015	http://www.faune-iledefrance.org
Charadriiformes	Charadriidae	<i>Pluvialis apricaria</i>	Pluvier doré									Annexe III	Annexes I, II/2 et III/2	Annexe II		2010	http://www.faune-iledefrance.org
Passériformes	Sylviidae	<i>Phylloscopus bonelli</i>	Pouillot de Bonelli							Article 3		Annexe II				2014	http://www.faune-iledefrance.org
Passériformes	Sylviidae	<i>Phylloscopus trochilus</i>	Pouillot fitis	NT			NT			Article 3		Annexe II		Annexe II	X	2015	http://www.faune-iledefrance.org
Passériformes	Sylviidae	<i>Phylloscopus sibilatrix</i>	Pouillot siffleur	EN			VU			Article 3		Annexe II				2004	INPN - CardObs
Passériformes	Sylviidae	<i>Phylloscopus collybita</i>	Pouillot véloce							Article 3		Annexe II		Annexe II	X	2015	http://www.faune-iledefrance.org
Gruiformes	Rallidae	<i>Gallinula chloropus</i>	Poule-d'eau									Annexe III	Annexe II/2			2015	http://www.faune-iledefrance.org
Gruiformes	Rallidae	<i>Crex crex</i>	Râle des genêts	RE	X		EN			Article 3	X	Annexe II	Annexe I	Annexe II		1993	INPN - CardObs

Ordre	Famille	Nom latin	Nom vernaculaire	Ile-de-France			Liste rouge nationale			Protection nationale		Protection communautaire		Protection internationale	Obs.de terrain 2015	Date et source de la dernière observation	
				Listr rouge - Nicheurs	Espèces dét. ZNIEFF - Nicheurs	Espèces dét. ZNIEFF Hivernants	N	H	M	Arrêté du 29 octobre 2009	PNA	Convention de Berne	Directive Oiseaux	Convention de Bonn		Date	Inventaire / Source
Passériformes	Regulidae	<i>Regulus regulus</i>	Roitelet huppé							Article 3		Annexe II				2015	http://www.faune-iledefrance.org
Passériformes	Regulidae	<i>Regulus ignicapilla</i>	Roitelet triple bandeau							Article 3		Annexe II		X		2015	http://www.faune-iledefrance.org
Passériformes	Saxicolidae	<i>Luscinia megarhynchos</i>	Rossignol philomèle							Article 3		Annexe II		X		2015	http://www.faune-iledefrance.org
Passériformes	Saxicolidae	<i>Erithacus rubecula</i>	Rougegorge familier							Article 3		Annexe II		X		2015	http://www.faune-iledefrance.org
Passériformes	Saxicolidae	<i>Phoenicurus phoenicurus</i>	Rougequeue à front blanc		X					Article 3		Annexe II				2015	http://www.faune-iledefrance.org
Passériformes	Saxicolidae	<i>Phoenicurus ochruros</i>	Rougequeue noir							Article 3		Annexe II				2015	http://www.faune-iledefrance.org
Passériformes	Sylviidae	<i>Acrocephalus scirpaceus</i>	Rousserolle effarvatte							Article 3		Annexe II	Annexe II			1993	INPN - CardObs
Passériformes	Sylviidae	<i>Acrocephalus arundinaceus</i>	Rousserolle turdoïde	CR	X		VU			Article 3		Annexe II	Annexe II			1993	INPN - CardObs
Passériformes	Sylviidae	<i>Acrocephalus palustris</i>	Rousserolle verderolle		X					Article 3		Annexe II	Annexe II			2004	INPN - CardObs
Ansériformes	Anatidae	<i>Anas crecca</i>	Sarcelle d'hiver	CR	X	X	VU					Annexe III	Annexes II/1 et III/2	Annexe II		2011	http://www.faune-iledefrance.org
Passériformes	Fringillidae	<i>Serinus serinus</i>	Serin cini							Article 3		Annexe II		X		2015	http://www.faune-iledefrance.org
Passériformes	Sittidae	<i>Sitta europaea</i>	Sittelle torchepot							Article 3		Annexe II		X		2015	http://www.faune-iledefrance.org
Passériformes	Fringillidae	<i>Carduelis flammea flammea</i>	Sizerin boréal							Article 3		Annexe II				2011	http://www.faune-iledefrance.org
Passériformes	Fringillidae	<i>Carduelis flammea cabaret</i>	Sizerin cabaret							Article 3		Annexe II				2015	http://www.faune-iledefrance.org
Passériformes	Fringillidae	<i>Carduelis flammea</i>	Sizerin flammé							Article 3		Annexe II				2013	http://www.faune-iledefrance.org
Charadriiformes	Sternidae	<i>Sterna hirundo</i>	Sterne pierregarin	VU	X					Article 3		Annexe II	Annexe I			2014	http://www.faune-iledefrance.org
Ansériformes	Anatidae	<i>Tadorna tadorna</i>	Tadorne de Belon	VU						Article 3		Annexe II		Annexe II		2011	http://www.faune-iledefrance.org
Passériformes	Muscicapidae	<i>Saxicola rubetra</i>	Tarier des prés	RE	X		VU			Article 3		Annexe II				2014	http://www.faune-iledefrance.org
Passériformes	Muscicapidae	<i>Saxicola torquatus</i>	Tarier pâtre							Article 3		Annexes II et III		X		2015	http://www.faune-iledefrance.org
Passériformes	Fringillidae	<i>Carduelis spinus</i>	Tarin des aulnes				NT			Article 3		Annexe II				2015	http://www.faune-iledefrance.org
Piciformes	Picidae	<i>Jynx torquilla</i>	Torcol fourmilier	CR	X		NT			Article 3		Annexe II				2015	http://www.faune-iledefrance.org
Columbiformes	Columbidae	<i>Streptopelia turtur</i>	Tourterelle des bois	NT								Annexe III	Annexe II/2			2015	http://www.faune-iledefrance.org
Columbiformes	Columbidae	<i>Streptopelia decaocto</i>	Tourterelle turque									Annexe III	Annexe II/2	X		2015	http://www.faune-iledefrance.org
Passériformes	Saxicolidae	<i>Oenanthe oenanthe</i>	Traquet motteux		X		NT			Article 3		Annexe II				2015	http://www.faune-iledefrance.org
Passériformes	Troglodytidae	<i>Troglodytes troglodytes</i>	Troglodyte mignon							Article 3		Annexe II		X		2015	http://www.faune-iledefrance.org
Charadriiformes	Charadriidae	<i>Vanellus vanellus</i>	Vanneau huppé	VU	X							Annexe III	Annexe II/2	Annexe II		2015	http://www.faune-iledefrance.org
Passériformes	Fringillidae	<i>Carduelis chloris</i>	Verdier d'Europe							Article 3		Annexes II et III		X		2015	http://www.faune-iledefrance.org

## Légende

Liste rouge : RE : éteint ; CR : en danger critique ; EN : en danger ; VU : vulnérable ; NT : quasi-menacé ; DD : données insuffisantes

N : nicheurs ; H : hivernants ; M : migrateurs

dét.: déterminante

obs.: observation

## Mammifères

Ordre	Famille	Nom latin	Nom vernaculaire	Île-de-France		Liste rouge France	Protection nationale		Protection communautaire		Protection internationale	Obs. de terrain 2015	Date et source de la dernière observation	
				Espèces dét. ZNIEFF	Plan régional d'actions		Arrêté du 23 avril 2007	Plan national d'action	Convention de Berne	Directive Faune Flore Habitats			Convention de Bonn	Date
Carnivora	Mustelidae	<i>Mustela nivalis</i>	Belette						Annexe III				1993	INPN - CardObs
Rodentia	Muridae	<i>Clethrionomys glareolus</i>	Campagnol roussâtre										2015	<a href="http://www.faune-iledefrance.org">http://www.faune-iledefrance.org</a>
Artiodactyla	Cervidae	<i>Capreolus capreolus</i>	Chevreuil						Annexe III				2012	<a href="http://www.faune-iledefrance.org">http://www.faune-iledefrance.org</a>
Rodentia	Sciuridae	<i>Sciurus vulgaris</i>	Ecureuil roux				Article 2		Annexe III			X	1993	INPN - CardObs
Carnivora	Mustelidae	<i>Martes foina</i>	Fouine						Annexe III				1993	INPN - CardObs
Erinaceomorpha	Erinaceidae	<i>Erinaceus europaeus</i>	Hérisson d'Europe				Article 2		Annexe III				1993	INPN - CardObs
Lagomorpha	Leporidae	<i>Oryctolagus cuniculus</i>	Lapin de garenne			NT						X	1993	INPN - CardObs
Lagomorpha	Leporidae	<i>Lepus europaeus</i>	Lièvre d'Europe										2015	<a href="http://www.faune-iledefrance.org">http://www.faune-iledefrance.org</a>
Rodentia	Muridae	<i>Apodemus sylvaticus</i>	Mulot sylvestre										1980	INPN - Mammifères de France métropolitaine
Chiroptera	Vespertilionidae	<i>Nyctalus noctula</i>	Noctule commune	X	X	NT	Article 2		Annexe II	Annexe IV	Annexe II		2006-2011	PRA Chiroptères
Chiroptera	Vespertilionidae	<i>Nyctalus leisleri</i>	Noctule de Leisler	X	X	NT	Article 2		Annexe II	Annexe IV	Annexe II		2006-2011	PRA Chiroptères
Chiroptera	Vespertilionidae	<i>Pipistrellus pipistrellus</i>	Pipistrelle commune		X		Article 2		Annexe III	Annexe IV	Annexe II		2006-2011	PRA Chiroptères
Carnivora	Mustelidae	<i>Mustela putorius</i>	Putois d'Europe	X					Annexe III	Annexe V			1993	INPN - CardObs
Rodentia	Cricetidae	<i>Ondatra zibethicus</i>	Rat musqué										1993	INPN - CardObs
Rodentia	Muridae	<i>Rattus norvegicus</i>	Rat surmulot										1993	INPN - CardObs
Carnivora	Canidae	<i>Vulpes vulpes</i>	Renard roux										2015	<a href="http://www.faune-iledefrance.org">http://www.faune-iledefrance.org</a>
Artiodactyla	Suidae	<i>Sus cofra</i>	Sanglier										1993	INPN - CardObs
Chiroptera	Vespertilionidae	<i>Eptesicus serotinus</i>	Sérotine commune	X	X		Article 2		Annexe II	Annexe IV	Annexe II		2006-2011	PRA Chiroptères
Soricomorpha	Talpidae	<i>Talpa europaea</i>	Taupe d'Europe										1979	INPN - Mammifères de France métropolitaine

### Légende

Liste rouge : NT : quasi-menacé

dét.: déterminante

obs.: observation

## Amphibiens

Ordre	Famille	Nom latin	Nom vernaculaire	Île-de-France		Liste rouge France	Protection nationale		Protection communautaire		Obs. de terrain 2015	Date et source de la dernière observation	
				Espèces dét. ZNIEFF	Plan régional d'actions		Arrêté du 19 novembre 2007	Plan national d'action	Convention de Berne	Directive Faune Flore Habitats		Date	Inventaire / Source
Anura	Bufo	<i>Bufo bufo</i>	Crapaud commun				Article 3		Annexe III			2010	INPN - SHF
Urodela	Salamandridae	<i>Lissotriton helveticus</i>	Triton palmé				Article 3		Annexe III			2008	INPN - CardObs
Anura	Ranidae	<i>Pelophylax kl. esculentus</i>	Grenouille commune			NT	Article 5		Annexe III	Annexe V		2014	<a href="http://www.faune-iledefrance.org">http://www.faune-iledefrance.org</a>
Anura	Ranidae	<i>Pelophylax ridibundus</i>	Grenouille rieuse				Article 3		Annexe III	Annexe V		2010	INPN - SHF

### Légende

Liste rouge : NT : quasi-menacé

dét.: déterminante

obs.: observation

## Reptiles

Ordre	Famille	Nom latin	Nom vernaculaire	Île-de-France	Liste rouge France	Protection nationale		Protection communautaire		Protection internationale	Obs. de terrain 2015	Date et source de la dernière observation	
				Espèces dét. ZNIEFF		Arrêté du 19 novembre 2007	Plan national d'action	Convention de Berne	Directive Faune Flore Habitats	Convention de Bonn		Date	Inventaire / Source
Squamata	Colubridae	<i>Coronella austriaca</i>	Coronelle lisse			Article 2		Annexe II	Annexe IV			2015	<a href="http://www.faune-iledefrance.org">http://www.faune-iledefrance.org</a>
Squamata	Natricidae	<i>Natrix natrix</i>	Couleuvre à collier			Article 2		Annexe III				2015	<a href="http://www.faune-iledefrance.org">http://www.faune-iledefrance.org</a>
Squamata	Lacertidae	<i>Podarcis muralis</i>	Lézard des murailles			Article 2		Annexe II	Annexe IV			2015	<a href="http://www.faune-iledefrance.org">http://www.faune-iledefrance.org</a>
Squamata	Lacertidae	<i>Lacerta agilis</i>	Lézard des souches		NT	Article 2		Annexe II	Annexe IV			2013	<a href="http://www.faune-iledefrance.org">http://www.faune-iledefrance.org</a>
Squamata	Lacertidae	<i>Lacerta bilineata</i>	Lézard vert occidental			Article 2		Annexe II	Annexe IV		X	2015	<a href="http://www.faune-iledefrance.org">http://www.faune-iledefrance.org</a>
Squamata	Anguidae	<i>Anguis fragilis</i>	Orvet fragile			Article 3		Annexe III				2015	<a href="http://www.faune-iledefrance.org">http://www.faune-iledefrance.org</a>
Squamata	Viperidae	<i>Vipera berus</i>	Vipère péliade		VU	Article 4		Annexe III				2007	DOCOB ZSC

### Légende

Liste rouge : VU : vulnérable ; NT : quasi-menacé

dét.: déterminante

obs.: observation

## Insectes

Ordre	Famille	Nom latin	Nom vernaculaire	Île-de-France					Liste rouge France	Protection nationale		Protection communautaire		Obs. de terrain 2015	Date et source de la dernière observation	
				Arrêté du 22 juillet 1993	Espèces dét. ZNIEFF	Statut de rareté	Liste rouge régionale	Plan régional d'actions		Arrêté du 23 avril 2007	Plan National d'Action	Convention de Berne	Directive Faune Flore Habitats		Date	Inventaire / Source
Coleoptera	Melandryidae	<i>Abdera quadrifasciata</i>												1997	INPN - SAPROX	
Coleoptera	Buprestidae	<i>Agrilus olivicolor</i>												2007	DOCOB ZSC	
Coleoptera	Carabidae	<i>Amara aenea</i>												2000	INPN - CardObs	
Coleoptera	Carabidae	<i>Amara communis</i>												2009	INPN - CardObs	
Coleoptera	Carabidae	<i>Amara ovata</i>												2000	INPN - CardObs	
Coleoptera	Rutelidae	<i>Anomala dubia</i>												2007	DOCOB ZSC	
Coleoptera	Buprestidae	<i>Anthaxia godeti</i>												2007	DOCOB ZSC	
Coleoptera	Bostrichidae	<i>Bostrichus capucinus</i>												1997	INPN - CardObs	
Coleoptera	Carabidae	<i>Calathus melanocephalus</i>												2000	INPN - CardObs	
Coleoptera	Carabidae	<i>Carabus nemoralis</i>												2000	INPN - CardObs	
Coleoptera	Carabidae	<i>Carabus violaceus</i>												2000	INPN - CardObs	
Coleoptera	Chrysomelidae	<i>Cassida sanguinolenta</i>												2007	DOCOB ZSC	
Coleoptera	Chrysomelidae	<i>Cassida stigmatica</i>												2007	DOCOB ZSC	
Coleoptera	Leiodidae	<i>Catops picipes</i>												2000	INPN - OPIE	
Coleoptera	Cerambycidae	<i>Cerambyx cerdo</i>	Grand Capricorne		X					Article 2		Annexe II	Ann. II et IV	2007	DOCOB ZSC	
Coleoptera	Oedemeridae	<i>Chrysanthia geniculata</i>												1997	INPN - SAPROX	
Coleoptera	Chrysomelidae	<i>Chrysolina sanguinolenta</i>												2007	DOCOB ZSC	
Coleoptera	Cicindelidae	<i>Cicindela campestris</i>	Cicindèle champêtre											2007	DOCOB ZSC	
Coleoptera	Cicindelidae	<i>Cicindela hybrida</i>												2007	DOCOB ZSC	
Coleoptera	Ciidae	<i>Cis boleti</i>												1996	INPN - SAPROX	
Coleoptera	Melandryidae	<i>Conopalpus testaceus</i>												1996	INPN - SAPROX	
Coleoptera	Tenebrionidae	<i>Ctenopus flavus</i>												2000	INPN - CardObs	
Coleoptera	Curculionidae	<i>Curculio pellitus</i>												1997	INPN - CardObs	
Coleoptera	Carabidae	<i>Cymindis axillaris</i>			X									2007	DOCOB ZSC	
Coleoptera	Elateridae	<i>Dicronychus cinereus</i>												2007	DOCOB ZSC	
Coleoptera	Ciidae	<i>Ennearthron cornutum</i>												1996	INPN - SAPROX	
Coleoptera	Mycetophagidae	<i>Eulagius filicornis</i>												2007	DOCOB ZSC	
Coleoptera	Cerambycidae	<i>Grammoptera abdominalis</i>												2007	DOCOB ZSC	
Coleoptera	Carabidae	<i>Harpalus anxius</i>												2000	INPN - CardObs	
Coleoptera	Carabidae	<i>Harpalus rubripes</i>												2000	INPN - CardObs	

Ordre	Famille	Nom latin	Nom vernaculaire	Île-de-France					Liste rouge France	Protection nationale		Protection communautaire		Obs. de terrain 2015	Date et source de la dernière observation	
				Arrêté du 22 juillet 1993	Espèces dét. ZNIEFF	Statut de rareté	Liste rouge régionale	Plan régional d'actions		Arrêté du 23 avril 2007	Plan National d'Action	Convention de Berne	Directive Faune Flore Habitats		Date	Inventaire / Source
Coleoptera	Carabidae	<i>Harpalus servus</i>			X									2007	DOCOB ZSC	
Coleoptera	Rutelidae	<i>Hoplia argentea</i>												2000	INPN - CardObs	
Coleoptera	Curculionidae	<i>Hylobius abietis</i>												2006	INPN - SAPROX	
Coleoptera	Chrysomelidae	<i>Labidostomis longimana</i>												1997	INPN - CardObs	
Coleoptera	Carabidae	<i>Loricera pilicornis</i>												2000	INPN - CardObs	
Coleoptera	Curculionidae	<i>Mecinus janthinus</i>												2009	INPN - CardObs	
Coleoptera	Tenebrionidae	<i>Melanimon tibiale</i>												2007	DOCOB ZSC	
Coleoptera	Elateridae	<i>Melanotus punctolineatus</i>												2009	INPN - CardObs	
Coleoptera	Carabidae	<i>Nebria salina</i>												2000	INPN - CardObs	
Coleoptera	Silphidae	<i>Nicrophorus vespilloides</i>												2000	INPN - CardObs	
Coleoptera	Oedemeridae	<i>Oedemera flavipes</i>												2000	INPN - CardObs	
Coleoptera	Scarabeidae	<i>Onthophagus emarginatus</i>			X									2000	INPN - CardObs	
Coleoptera	Scarabeidae	<i>Onthophagus similis</i>			X									2000	INPN - CardObs	
Coleoptera	Carabidae	<i>Ophonus azureus</i>												2000	INPN - CardObs	
Coleoptera	Ciidae	<i>Orthocis coluber</i>												1996	INPN - SAPROX	
Coleoptera	Curculionidae	<i>Otiorhynchus singularis</i>												2000	INPN - CardObs	
Coleoptera	Curculionidae	<i>Pissodes castaneus</i>												2000	INPN - CardObs	
Coleoptera	Tenebrionidae	<i>Platydema violaceum</i>												2007	DOCOB ZSC	
Coleoptera	Carabidae	<i>Poecilus cupreus</i>												2000	INPN - CardObs	
Coleoptera	Carabidae	<i>Poecilus lepidus</i>	Pécil joli		X									2013	INPN - CardObs	
Coleoptera	Coccinellidae	<i>Propylea quatuordecimpunctata</i>												2009	INPN - CardObs	
Coleoptera	Curculionidae	<i>Rhyncholus elongatus</i>												2007	DOCOB ZSC	
Coleoptera	Tenebrionidae	<i>Scaphidema metallicum</i>			X									2007	DOCOB ZSC	
Coleoptera	Staphylinidae	<i>Scaphium immaculatum</i>												2007	DOCOB ZSC	
Coleoptera	Leiodidae	<i>Sciodrepoides wastoni</i>												2007	DOCOB ZSC	
Coleoptera	Curculionidae	<i>Scolytus carpini</i>												2007	DOCOB ZSC	
Coleoptera	Elateridae	<i>Selatosomus cruciatus</i>			X									2007	DOCOB ZSC	
Coleoptera	Elateridae	<i>Selatosomus gravidus</i>												2009	INPN - CardObs	
Coleoptera	Chrysomelidae	<i>Sermylassa halensis</i>												2007	DOCOB ZSC	
Coleoptera	Cerambycidae	<i>Stenurella bifasciata</i>												2000	INPN - CardObs	
Coleoptera	Ciidae	<i>Sulcacis fronticornis</i>												1997	INPN - SAPROX	
Coleoptera	Carabidae	<i>Synuchus vivalis</i>												2000	INPN - CardObs	

Ordre	Famille	Nom latin	Nom vernaculaire	Île-de-France					Liste rouge France	Protection nationale		Protection communautaire		Obs. de terrain 2015	Date et source de la dernière observation	
				Arrêté du 22 juillet 1993	Espèces dét. ZNIEFF	Statut de rareté	Liste rouge régionale	Plan régional d'actions		Arrêté du 23 avril 2007	Plan National d'Action	Convention de Berne	Directive Faune Flore Habitats		Date	Inventaire / Source
Coleoptera	Chrysomelidae	<i>Timarcha tenebricosa</i>	Crache-sang		X									2000	INPN - CardObs	
Coleoptera	Carabidae	<i>Trechus obtusus</i>												2000	INPN - CardObs	
Coleoptera	Cerambycidae	<i>Xylotrechus arvicola</i>												2000	INPN - CardObs	
Dictyoptera	Mantidae	<i>Mantis religiosa</i>	Mante religieuse	Art. 1	X									2007	DOCOB ZSC	
Lepidoptera	Pieridae	<i>Anthocharis cardamines</i>	Aurore										X	2015	<a href="http://www.faune-iledefrance.org">http://www.faune-iledefrance.org</a>	
Lepidoptera	Nymphalidae	<i>Apatura ilia</i>	Petit Mars changeant		X									2008	INPN - CardObs	
Lepidoptera	Pieridae	<i>Aporia crataegi</i>	Gazé	Art. 1	X									2007	DOCOB ZSC	
Lepidoptera	Arctiidae	<i>Arctia villica</i>	Ecaille fermière											2008	INPN - CardObs	
Lepidoptera	Nymphalidae	<i>Arethusana arethusa</i>	Mercurie / Petit agreste	Art. 1	X									1993	INPN - CardObs	
Lepidoptera	Lycaenidae	<i>Aricia agestis</i>	Collier-de-coraïl											2015	<a href="http://www.faune-iledefrance.org">http://www.faune-iledefrance.org</a>	
Lepidoptera	Nymphalidae	<i>Boloria dia</i>	Petite Violette	Art. 1	X									1993	INPN - CardObs	
Lepidoptera	Lycaenidae	<i>Celastrina argiolus</i>	Azuré des Nerpruns										X			
Lepidoptera	Nymphalidae	<i>Coenonympha pamphilus</i>	Fadet commun										X	2015	<a href="http://www.faune-iledefrance.org">http://www.faune-iledefrance.org</a>	
Lepidoptera	Pieridae	<i>Colias crocea</i>	Souci											2015	<a href="http://www.faune-iledefrance.org">http://www.faune-iledefrance.org</a>	
Lepidoptera	Sphingidae	<i>Deilephila porcellus</i>	Petit sphinx de la Vigne											2007	DOCOB ZSC	
Lepidoptera	Lasiocampidae	<i>Eriogaster catax</i>	Laineuse du Prunellier		X				Article 2		Annexe II	Ann. II et IV		2007	DOCOB ZSC	
Lepidoptera	Hesperiidae	<i>Erynnis tages</i>	Point de Hongrie											2015	<a href="http://www.faune-iledefrance.org">http://www.faune-iledefrance.org</a>	
Lepidoptera	Pieridae	<i>Gonepteryx rhamni</i>	Citron										X			
Lepidoptera	Papilionidae	<i>Iphiclides podalirius</i>	Flambé	Art. 1	X								X	2015	<a href="http://www.faune-iledefrance.org">http://www.faune-iledefrance.org</a>	
Lepidoptera	Nymphalidae	<i>Issoria lathonia</i>	Petit Nacré											2015	<a href="http://www.faune-iledefrance.org">http://www.faune-iledefrance.org</a>	
Lepidoptera	Lycaenidae	<i>Lampides boeticus</i>	Azuré porte-queue											2015	<a href="http://www.faune-iledefrance.org">http://www.faune-iledefrance.org</a>	
Lepidoptera	Brahmaeidae	<i>Lemonia dumi</i>	Bombyx des buissons	Art. 1	X									2007	DOCOB ZSC	
Lepidoptera	Pieridae	<i>Leptidea sinapis</i>	Piéride de la Moutarde											2015	<a href="http://www.faune-iledefrance.org">http://www.faune-iledefrance.org</a>	
Lepidoptera	Lycaenidae	<i>Lycaena phlaeas</i>	Cuivré commun											2015	<a href="http://www.faune-iledefrance.org">http://www.faune-iledefrance.org</a>	
Lepidoptera	Lycaenidae	<i>Maculinea alcon</i>	Azuré des Mouillères		X				NT	Article 3	X			1993	INPN - CardObs	
Lepidoptera	Lasiocampidae	<i>Malacosoma castrense</i>	Livrée des prés		X									2008	INPN - CardObs	
Lepidoptera	Nymphalidae	<i>Maniola jurtina</i>	Myrtil											2015	<a href="http://www.faune-iledefrance.org">http://www.faune-iledefrance.org</a>	
Lepidoptera	Nymphalidae	<i>Melanargia galathea</i>	Demi-Deuil		X									2011	INPN - ONF	
Lepidoptera	Nymphalidae	<i>Melitaea cinxia</i>	Mélitée du Plantain	Art. 1	X									2015	<a href="http://www.faune-iledefrance.org">http://www.faune-iledefrance.org</a>	
Lepidoptera	Nymphalidae	<i>Melitaea phoebe</i>	Mélitée des Centaurées	Art. 1	X									1993	INPN - CardObs	
Lepidoptera	Nymphalidae	<i>Nymphalis antiopa</i>	Morio		X									1993	INPN - CardObs	
Lepidoptera	Papilionidae	<i>Papilio machaon</i>	Machaon											2015	<a href="http://www.faune-iledefrance.org">http://www.faune-iledefrance.org</a>	

Ordre	Famille	Nom latin	Nom vernaculaire	Île-de-France					Liste rouge France	Protection nationale		Protection communautaire		Obs. de terrain 2015	Date et source de la dernière observation	
				Arrêté du 22 juillet 1993	Espèces dét. ZNIEFF	Statut de rareté	Liste rouge régionale	Plan régional d'actions		Arrêté du 23 avril 2007	Plan National d'Action	Convention de Berne	Directive Faune Flore Habitats		Date	Inventaire / Source
Lepidoptera	Nymphalidae	<i>Pararge aegeria</i>	Tircis										X	2015	<a href="http://www.faune-iledefrance.org">http://www.faune-iledefrance.org</a>	
Lepidoptera	Pieridae	<i>Pieris brassicae</i>	Piérade du Chou											2015	<a href="http://www.faune-iledefrance.org">http://www.faune-iledefrance.org</a>	
Lepidoptera	Pieridae	<i>Pieris napi</i>	Piérade du Navet										X			
Lepidoptera	Lycaenidae	<i>Plebejus idas</i>	Azuré du Genêt	Art. 1	X									2007	DOCOB ZSC	
Lepidoptera	Lycaenidae	<i>Polyommatus icarus</i>	Azuré de la Bugrane											2015	<a href="http://www.faune-iledefrance.org">http://www.faune-iledefrance.org</a>	
Lepidoptera	Geometridae	<i>Pseudopanthera macularia</i>	Panthère										X			
Lepidoptera	Nymphalidae	<i>Pyronia tithonus</i>	Amaryllis											2015	<a href="http://www.faune-iledefrance.org">http://www.faune-iledefrance.org</a>	
Lepidoptera	Lycaenidae	<i>Satyrium w-album</i>	Thécla de l'Orme / W-blanc	Art. 1	X									1993	INPN - CardObs	
Lepidoptera	Noctuidae	<i>Sideridis turbida</i>	Tréma blanc	Art. 1	X									2008	INPN - CardObs	
Lepidoptera	Nymphalidae	<i>Vanessa atalanta</i>	Vulcain											2000	INPN - CardObs	
Lepidoptera	Nymphalidae	<i>Vanessa cardui</i>	Belle-Dame										X			
Odonata	Aeshnidae	<i>Anax imperator</i>	Anax empereur			C								2008	Plan de Gestion RNR	
Odonata	Calopterygidae	<i>Calopteryx sp.</i>	Caloptéryx										X			
Odonata	Lestidae	<i>Chalcolestes viridis</i>	Leste vert			C								2008	Plan de Gestion RNR	
Odonata	Coenagrionidae	<i>Coenagrion puella</i>	Agriion jouvencelle			C								2008	Plan de Gestion RNR	
Odonata	Coenagrionidae	<i>Ischnura elegans</i>	Agriion élégant			CC								2008	Plan de Gestion RNR	
Odonata	Libellulidae	<i>Libellula depressa</i>	Libellule déprimée			C								2008	Plan de Gestion RNR	
Odonata	Libellulidae	<i>Sympetrum sanguineum</i>	Sympétrum rouge sang			C								2008	Plan de Gestion RNR	
Orthoptera	Acrididae	<i>Chorthippus biguttulus</i>	Criquet mélodieux											1984	INPN - Insectes Orthoptères de France	
Orthoptera	Acrididae	<i>Chorthippus mollis</i>	Criquet des jachères		X									1988	INPN - Insectes Orthoptères de France	
Orthoptera	Acrididae	<i>Chorthippus parallelus parallelus</i>	Criquet des pâtures											1989	INPN - Insectes Orthoptères de France	
Orthoptera	Tettigoniidae	<i>Conocephalus fuscus</i>	Conocéphale bigarré											1988	INPN - Insectes Orthoptères de France	
Orthoptera	Tettigoniidae	<i>Decticus verrucivorus</i>	Dectique verrucivore	Art. 1	X									2007	DOCOB ZSC	
Orthoptera	Acrididae	<i>Gomphocerippus rufus</i>	Gomphocère roux											1989	INPN - Insectes Orthoptères de France	
Orthoptera	Gryllidae	<i>Gryllus campestris</i>	Grillon champêtre		X									2000	INPN - CardObs	
Orthoptera	Acrididae	<i>Myrmeleotettix maculatus</i>	Gomphocère tacheté		X									2000	INPN - CardObs	
Orthoptera	Gryllidae	<i>Nemobius sylvestris</i>	Grillon des bois											1989	INPN - SAPROX	
Orthoptera	Gryllidae	<i>Oecanthus pellucens</i>	Grillon d'Italie	Art. 1										2007	DOCOB ZSC	
Orthoptera	Acrididae	<i>Oedipoda caerulea</i>	Oedipode turquoise	Art. 1										2007	DOCOB ZSC	
Orthoptera	Tettigoniidae	<i>Pholidoptera griseoptera</i>	Decticelle cendrée											2000	INPN - CardObs	
Orthoptera	Tettigoniidae	<i>Platycleis albopunctata</i>	Decticelle grisâtre											1988	INPN - Insectes Orthoptères de France	
Orthoptera	Tettigoniidae	<i>Platycleis tessellata</i>	Decticelle carroyée		X									2000	INPN - CardObs	

Orthoptera	Acrididae	<i>Stenobothrus lineatus</i>	Criquet de la Palène		X											1989	INPN - Insectes Orthoptères de France
Orthoptera	Tettigoniidae	<i>Tettigonia viridissima</i>	Grande Sauterelle verte													2000	INPN - CardObs

**Légende**

Liste rouge : NT : quasi-menacé

Rareté : C : commun ; CC : très commun

dét.: déterminante

obs.: observation

**Poissons**

Ordre	Famille	Nom latin	Nom vernaculaire	Île-de-France	Liste rouge France	Protection nationale	Protection communautaire			Protection internationale	Obs. de terrain 2015	Date et source de la dernière observation	
				Espèces dét. ZNIEFF		Arrêté du 8 décembre 1988	Convention de Barcelone	Convention de Berne	Directive Faune Flore Habitats	Convention OSPAR		Date	Inventaire / Source
Anguilliformes	Anguillidae	<i>Anguilla anguilla</i>	Anguille européenne		CR			Annexe III				1990	ONEMA
Cypriniformes	Cyprinidae	<i>Abramis brama</i>	Brème commune									1990	ONEMA
Cypriniformes	Cyprinidae	<i>Rutilus rutilus</i>	Gardon									1990	ONEMA
Cypriniformes	Cyprinidae	<i>Gobio gobio</i>	Goujon									1990	ONEMA
Perciformes	Percidae	<i>Perca fluviatilis</i>	Perche commune									1990	ONEMA
Cypriniformes	Cyprinidae	<i>Scardinius erythrophthalmus</i>	Rotengle									1990	ONEMA

**Légende**

Liste rouge : CR : en danger critique

**Mollusques (Gastéropodes)**

Ordre	Famille	Nom latin	Nom vernaculaire	Liste rouge France	Protection nationale		Protection communautaire		Protection internationale	Obs. de terrain 2015	Date et source de la dernière observation	
					Arrêté du 23 avril 2007	Plan national d'action	Convention de Berne	Directive Faune Flore Habitats	Convention de Bonn		Date	Inventaire / Source
Stylommatophora	Helicidae	<i>Cepaea nemoralis</i>	Escargot des haies								2006	INPN - Mollusques continentaux de France