

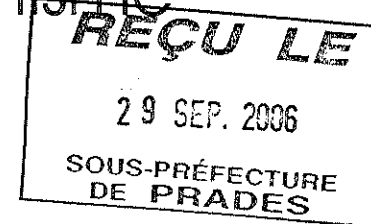
DEPARTEMENT DES PYRENEES ORIENTALES - COMMUNE DE FORMIGUERES

A P P R O U V É

par délibération du Conseil Municipal
22 SEP. 2006
en date du.....

ETUDE PAYSAGERE

préalable à la révision du Plan
d'occupation des sols en Plan
Local d'Urbanisme



Septembre 2001

Robert LOEILLET et Pierre MARTINEZ
171 avenue du Général de Gaulle
66500 Prades
tél: 04 68 05 27 33 - fax: 04 68 05 27 34

Objet de l'étude

Géographie et cadre paysager
le plateau du Capcir, climat, sous-sol, végétation

Le site de Formiguères

Les éléments déterminants du paysage
repérage des vues
séquences de 1 à 8

Synthèse
organisation du paysage
organisation et caractéristiques de l'espace bâti

Caractéristiques des différents secteurs

Les principes d'urbanisation
préconisations générales et par secteurs

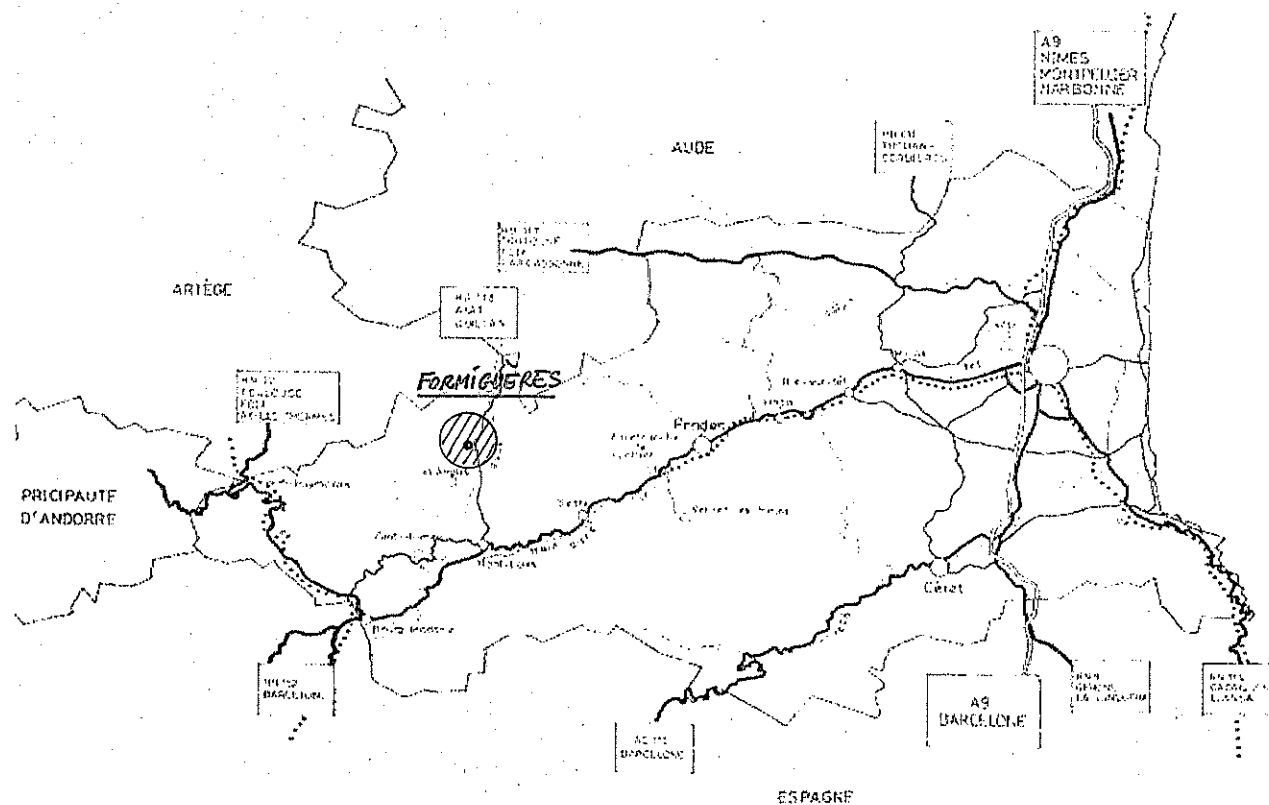
La commune de Formiguères a décidé de répondre aux nouveaux besoins en matière d'aménagement du territoire en procédant à une révision de son Plan d'Occupation des Sols en Plan Local d'Urbanisme.

L'élaboration de ce document de planification est assurée par la Charte Intercommunale du Canton de Mont-Louis, en partenariat avec les élus de la commune.

Le paysage étant un enjeu fondamental pour le développement de la commune, une étude paysagère a été commandée à l'agence d'architecture Robert Loelliet et Pierre Martinez.

Cette analyse a pour objectif:

- d'identifier les composantes du paysage communal nécessaires à sa protection et sa mise en valeur dans les projets d'aménagement,
- d'établir les prescriptions nécessaires dans les règlements d'urbanisme,
- de définir les évolutions possibles du village et les principes de préservation afin de parvenir à un développement en harmonie avec le cadre naturel.



Le plateau du Capcir:

Le village de Formiguères se situe dans le Capcir, qui est la région la plus élevée et la plus froide du pays Catalan.

C'est un plateau orienté Nord-Sud qui se situe à une altitude moyenne de 1 450 m.

Il forme un couloir enserré par deux massifs montagneux, le Carlit (alt. 2 921m) à l'Ouest et le Madres (alt. 2 469m) à l'Est.

La plaine est fermée:

- au Sud, par le col de la Quillane (alt. 1 713 m), limite avec le haut plateau de Mont-Louis qui permet le passage vers la vallée de la Têt et la plaine du Roussillon à l'Est et la vallée du Sègre et la Cerdagne (col de la Perche à 1 577 m d'altitude), à l'Ouest.
- au Nord, par le col des Ares, qui marque le passage avec le pays de Sault et le Donnezan vers la haute vallée de l'Aude, Quillan et Carcassonne.

Le Capcir est traversé dans toute sa longueur par l'Aude. Il est également marqué par la présence des deux retenues d'eau des barrages de Matemale et de Puyvalador.

Sa morphologie n'est pas complètement plane:

La plaine du Capcir est un fossé d'effondrement limité par deux failles qui se situent à flanc de montagne à l'Est et à l'Ouest. Autrement dit: les sols se sont infléchis entre les deux massifs qui l'enserrent: le Carlit et le Madres.

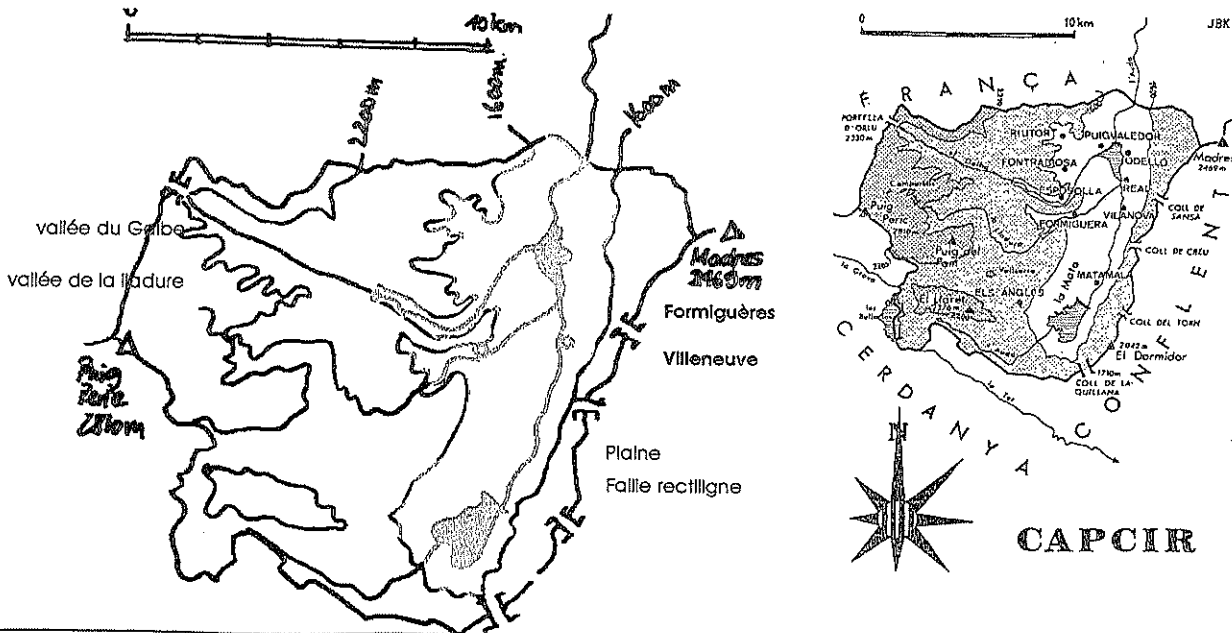
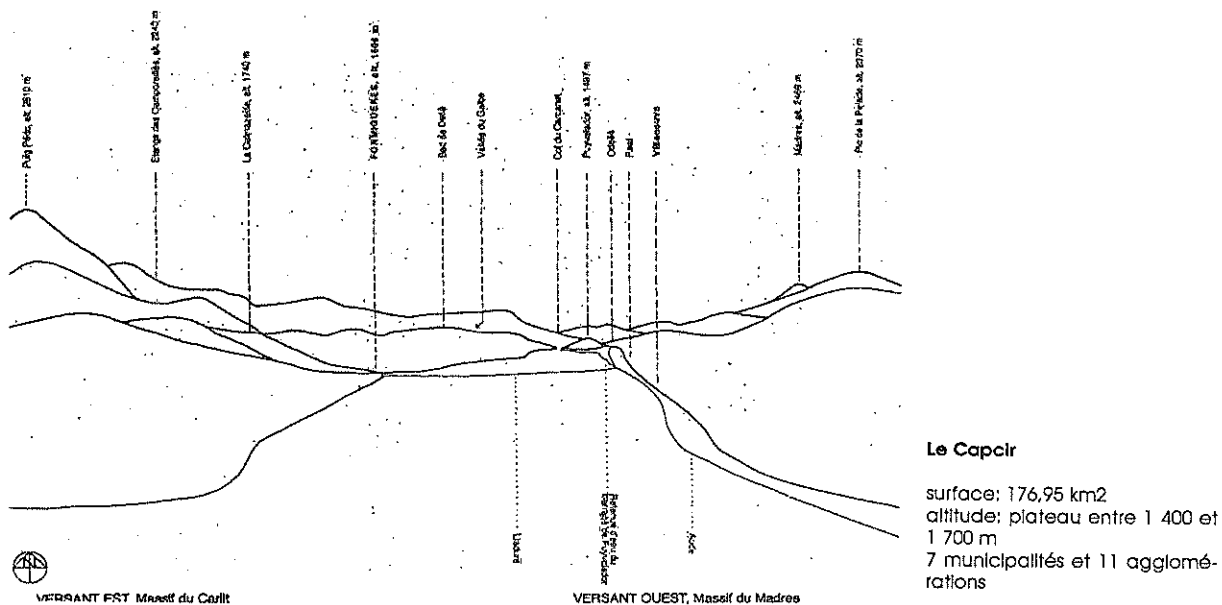
La plaine est légèrement inclinée vers le Nord (haute vallée de l'Aude)

A l'Est, le contact entre la plaine et le massif montagneux est rectiligne du Nord au Sud.

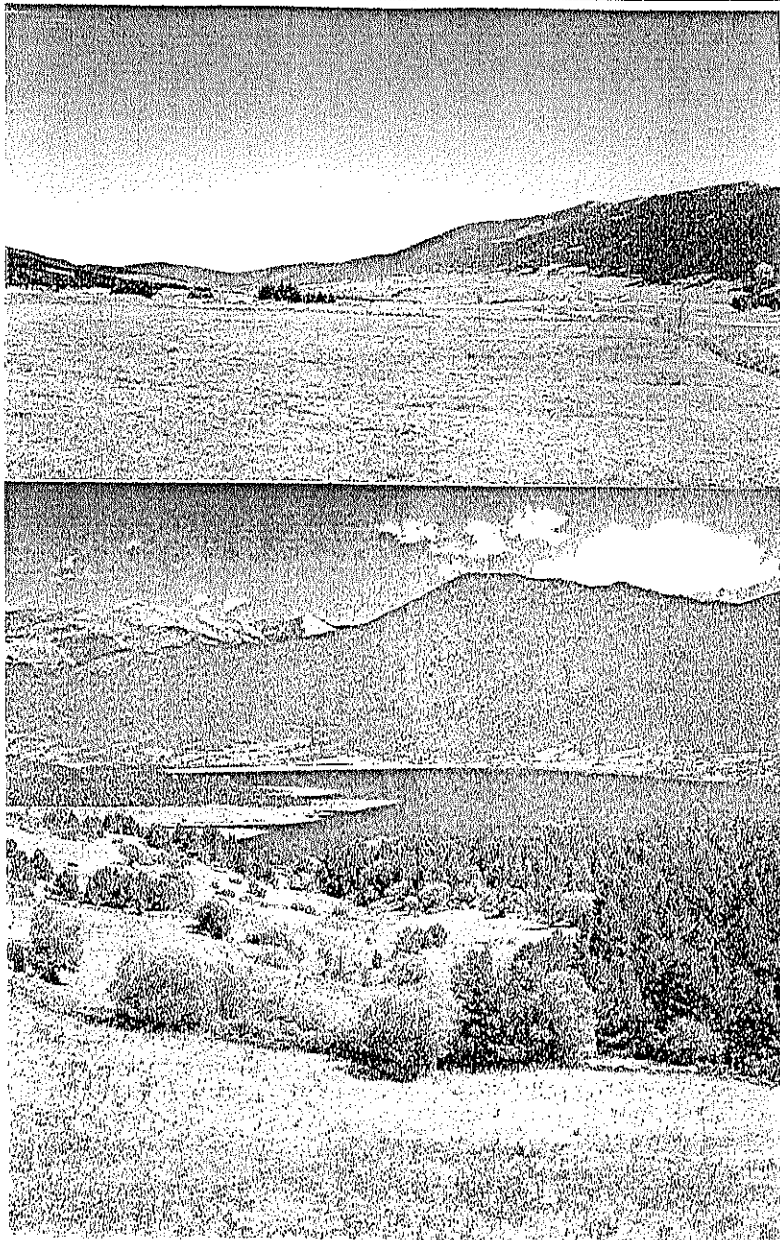
A l'Ouest, le relief s'élève plus doucement, mais plus haut pour rejoindre des replats et marches d'origines glaciaires: cirques et cuvettes (les Bouillouses, les Camporeills, ...).

Les vallées, perpendiculaires (Lladure et Galbe) au couloir que constitue la plaine, s'infléchissent en direction du Nord (sens d'écoulement de l'Aude et pente de la plaine) lorsqu'elles débouchent sur la plaine.

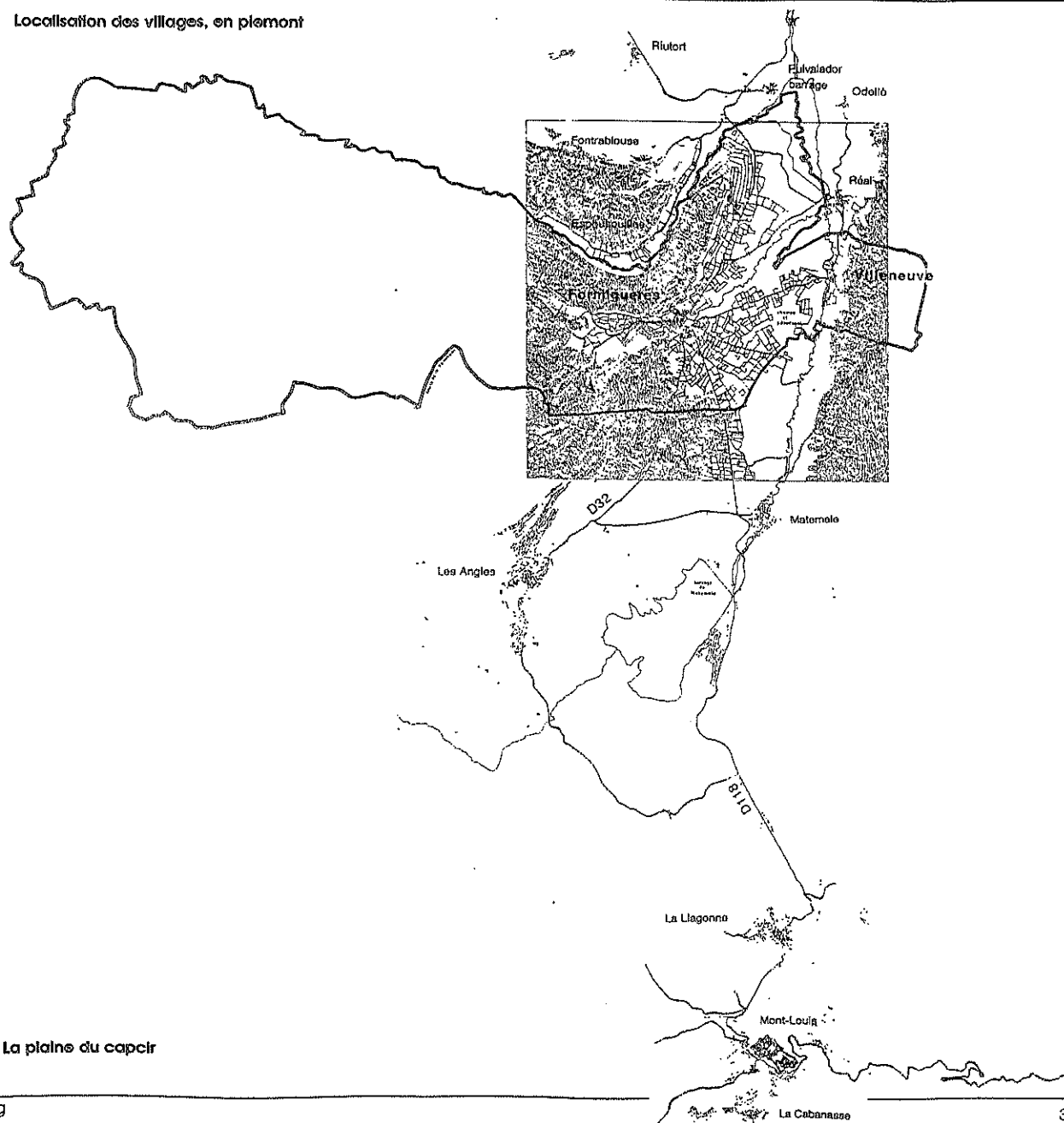
note: ces barrières montagneuses sont peu élevées, mais elles assurent aux villages une protection contre le vent du Nord; (vallée du Galbe: Espousouilles et Fontneblouse, vallée de la Lladure: Formiguères).



Geographie et cadre paysager



Localisation des villages, en piemont



La plaine du capcir

Geographie et cadre paysager

COMMUNE DE FORMIGUERES Etude Paysagère Préalable à la Révision du POS

Le sous-sol

La plaine:

Le fossé d'effondrement, c'est à dire la plaine, est remblayé par une importante couverture fluvioglaciale: dépôts **sédimentaires**, **alluvions** d'origines glacières

Les massifs montagneux:

Le sous sol du versant Est se compose de roches sédimentaires: **schistes**

Le versant Ouest se compose de roches cristallines, **granites**

Le synclinal de Merens à Villefranche traverse la partie Nord de la commune de Formiguères. Se sont des roches calcaires: **marbres** et **calcschistes**.

En fond de vallée et même jusqu'aux abords de Formiguères, l'on trouve des **débris morainiques** drainés par les glaciers.

Le climat

L'altitude moyenne élevée (1 450 m) conditionne la rudesse du climat,

L'inclinaison générale du plateau vers le Nord marque l'ouverture à des influences atlantiques: vent et brouillard qui envahissent souvent la région. Le Carcanet s'engouffre dans la plaine par le col du même nom.

Les hivers ne sont pas trop humides, mais très froids, et l'été est frais.

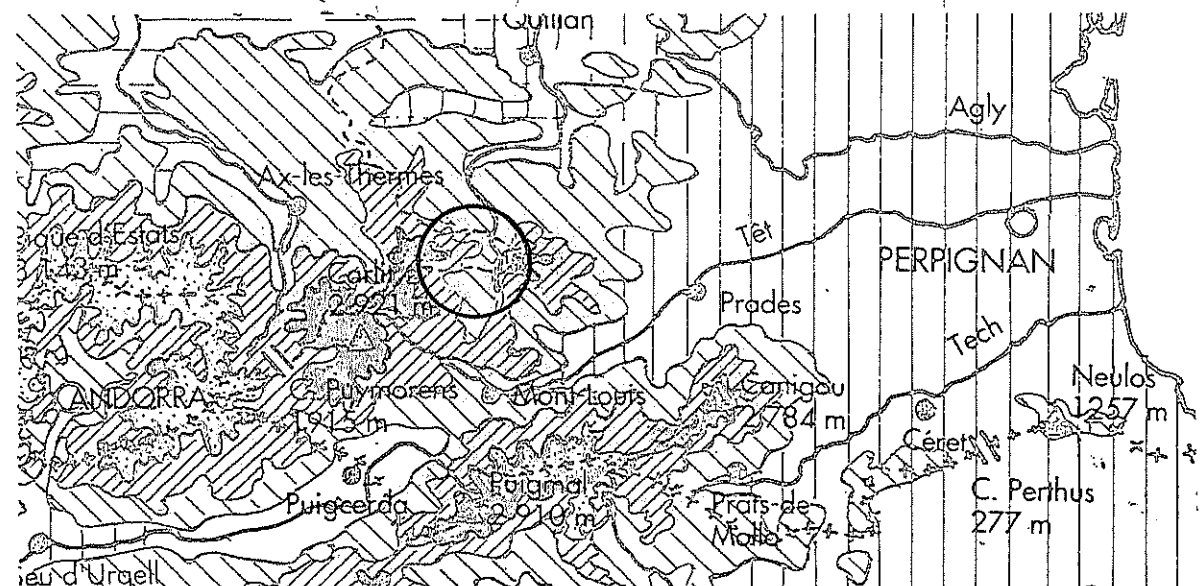
C'est un climat propice aux prairies et aux forêts

Carte hydrologique



Carte des différents étages de la végétation

- Etage montagnard
- Etage subalpin
- Etages alpin et nival



La végétation

La végétation du territoire de Formiguères se répartit suivant l'altitude et le relief: suivant que le versant soit exposé au soleil ou non, elle définit 4 organisations paysagères.

- la plaine agricole
- la forêt de la mate, sur les plateaux qui constituent la plaine
- les replats et forêts de moyenne altitude, sur les reliefs
- les alpages, sur les sommets

Une majeure partie (90%) de la superficie de la région du capcir est recouverte par les bois.

Dans ses abords immédiats le village est concerné par l'étage de végétation montagnard (1700m).

Les forêts de hêtre laissent au fur et à mesure la place aux pins sylvestre, puis aux sapins.

Le pin sylvestre se trouve aux endroits qui ne sont pas assez humides pour le hêtre ou le sapin.

Les sous bois sont constitués par: myrtilles, luzules, aspérules

L'homme a beaucoup modifié ces territoires, les conditions sont favorables au pâturages et aux cultures, beaucoup de champs et de prairies ont été conquis sur eux.

le fond paysager, les sommets sont concernés:

- jusqu'à 2 400m, par l'étage sub-alpin, la saison de végétation est très courte, mais l'activité des végétaux est très grande.

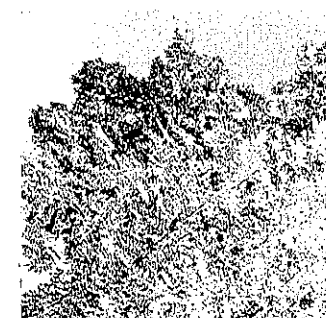
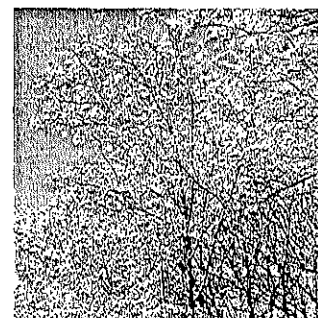
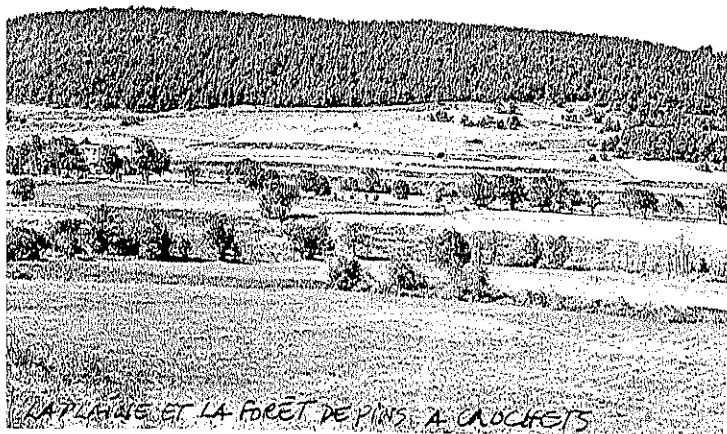
Les sous-bois se constituent de pelouses, noisetiers, bouleaux...

Les pelouse rocalleuse (pâturages) sont plus ou moins encombrées de myrtilles, de genévrier, de caillune, de rhododendrons.

- au dessus de la limite naturelle des arbres.

La durée de l'enlèvement ne permet pas aux arbres de se développer. La végétation se limite à quelques buissons de rhododendrons et aux mousses sur les roches.

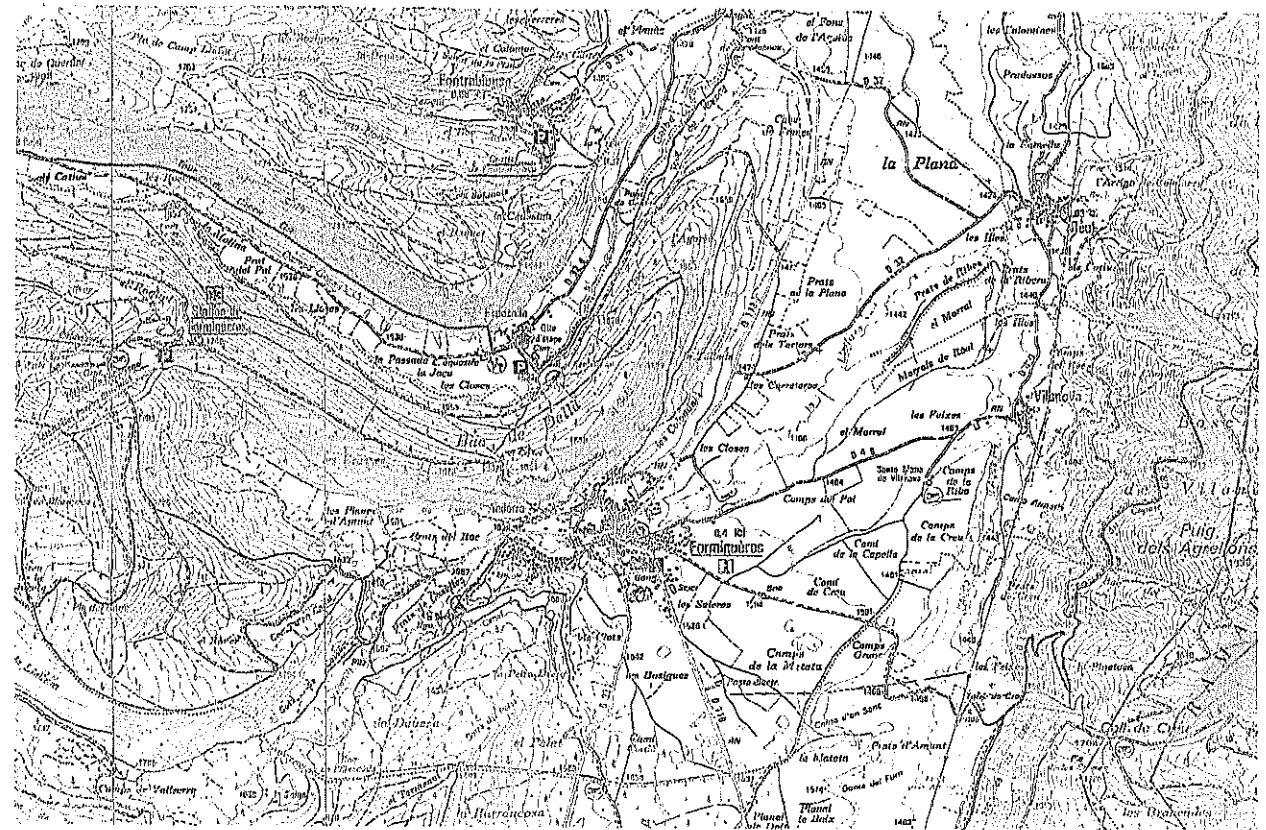
L'homme utilise cet étage pour les troupeaux, de moutons. Il doit éviter les érosions dangereuses qui peuvent être provoquées par les installations mécaniques (remontées et pistes de ski).



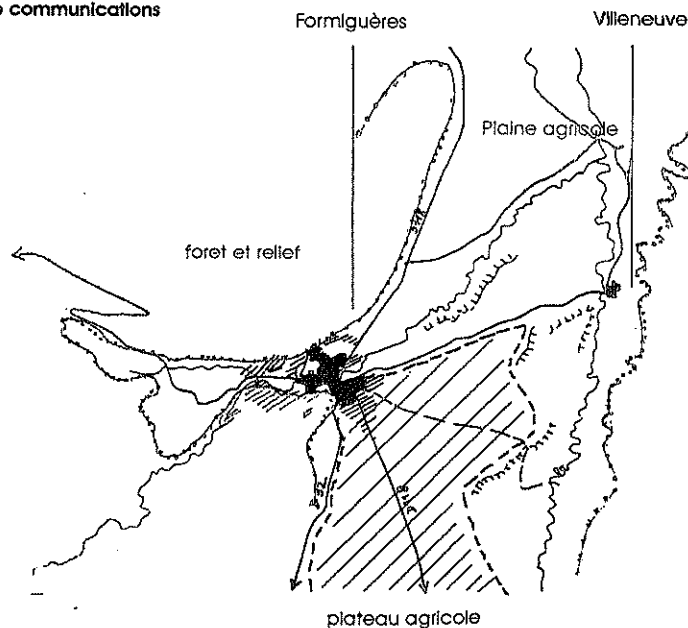
LA FORÊT DE LA MATTE



vue aérienne de Formiguères



Convergence des voies de communications



Le village de FORMIGUÈRES se situe au centre du Capclir, adossé aux plemons du versant exposé à l'Est. Il est lové entre 2 tentacules montagneuses, qui définissent la vallée de la Lladure, s'inclinant vers le centre du couloir que forme la plaine du Capclir.

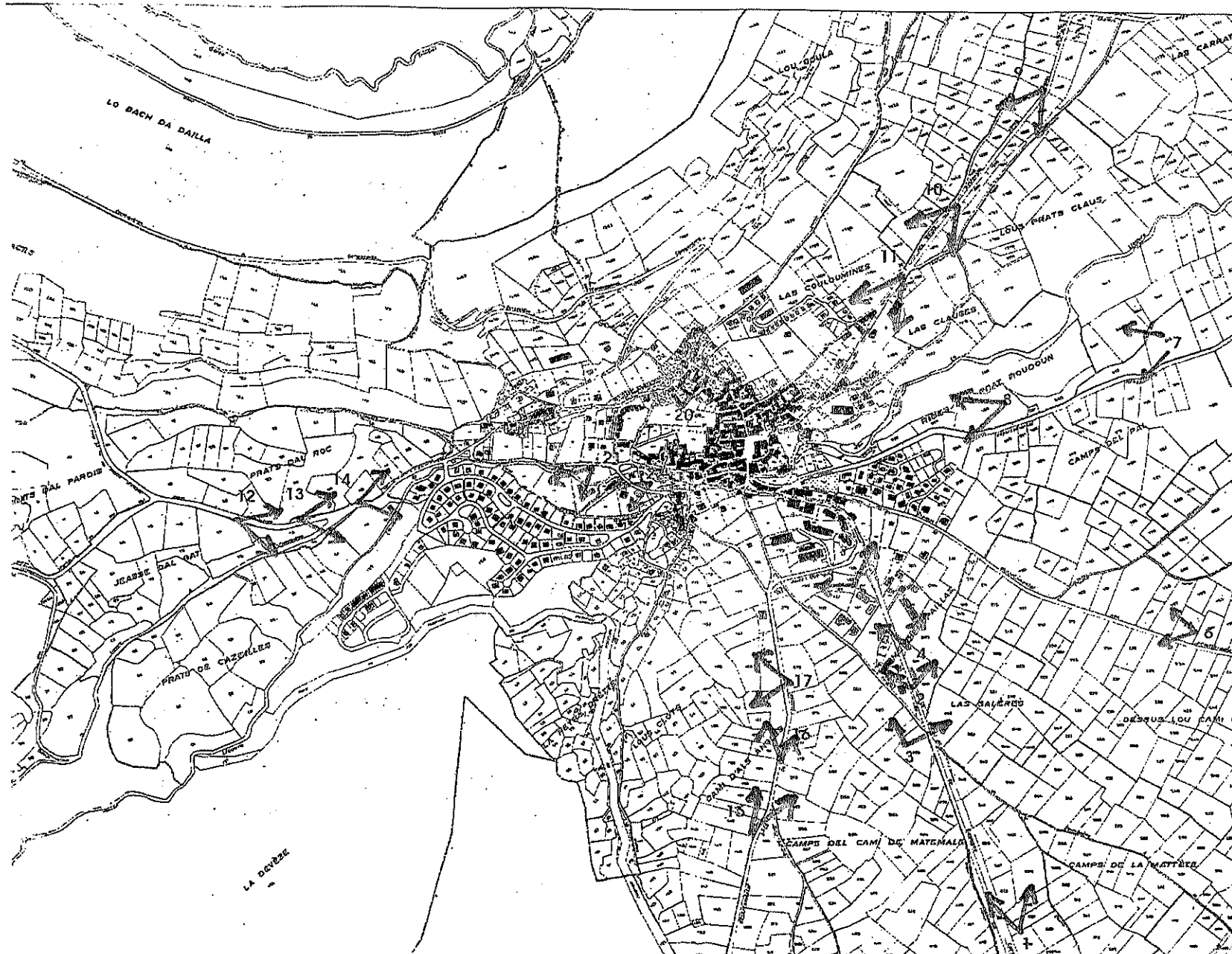
La caractéristique majeure qui constitue la qualité de l'environnement de Formiguères est sa situation à mi-pente, entre la plaine et la montagne, protégé du vent...

Le village s'est développé à l'endroit où la vallée de la Lladure s'ouvre sur la plaine. A un point d'intersection qui offre une vue large sur le massif du Madres et Pulvalador.

Les contrastes entre les différents éléments du paysage ne sont PAS VIOLENTS, même si certaines limites sont bien nettes, comme par exemple, la limite entre la forêt et les pâturages.

La commune comprend également l'agglomération de Villeneuve, qui se situe en face de Formiguères, sur le versant Ouest. Villeneuve est implanté en plemon, de manière groupée, avec en fond montagneux le massif du Madres.

REPÉRAGE DES VUES

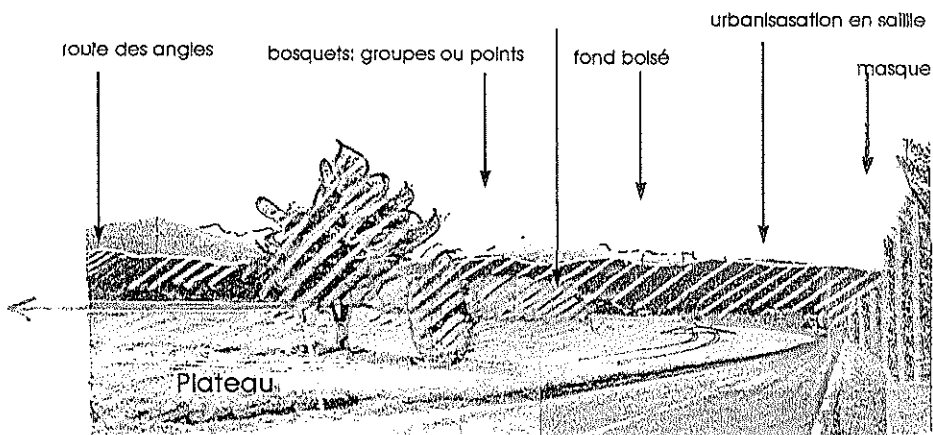


Vues réalisées selon les axes de cheminements principaux. **Concentriques** à l'agglomération urbaine.

Les vues que l'on a de Formiguères sont relativement directes et compte tenu des voies rectilignes le village est souvent perçu depuis très loin.

Séquence 1 : ENTRÉE SUD DE L'AGGLOMÉRATION PAR LA RD118, EN PROVENANCE DE MATEMALE

VUE :



VUE 1

Après avoir traversé la forêt de la Matte l'on débouche au sommet d'une petite cote sur un large «plateau», parsemé de pins groupés en bosquets ou isolés.

La rectitude de la route est renforcé par un alignement de pins :

- effet de cloisonnement
- contraste avec grand espace ouvert du plateau

au loin on perçoit les différentes strates du relief:

- première ligne de crêtes presque horizontale
- à l'arrière les sommets élevés sont plus découpés

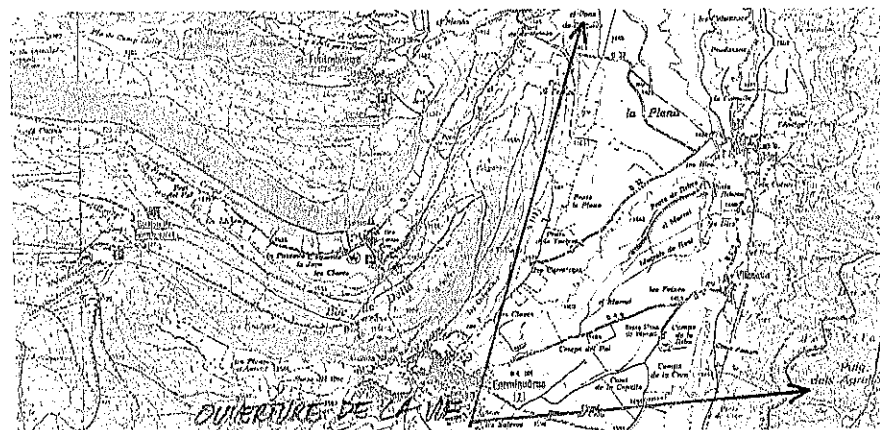
VUES 2 ET 3: Porte sud,

Caractérisée par un carrefour en patte d'ole, très peu défini, espace flou: l'entrée n'est pas structurée,

- friches,
- carrefour,
- panneaux publicitaires,
- dépôt;

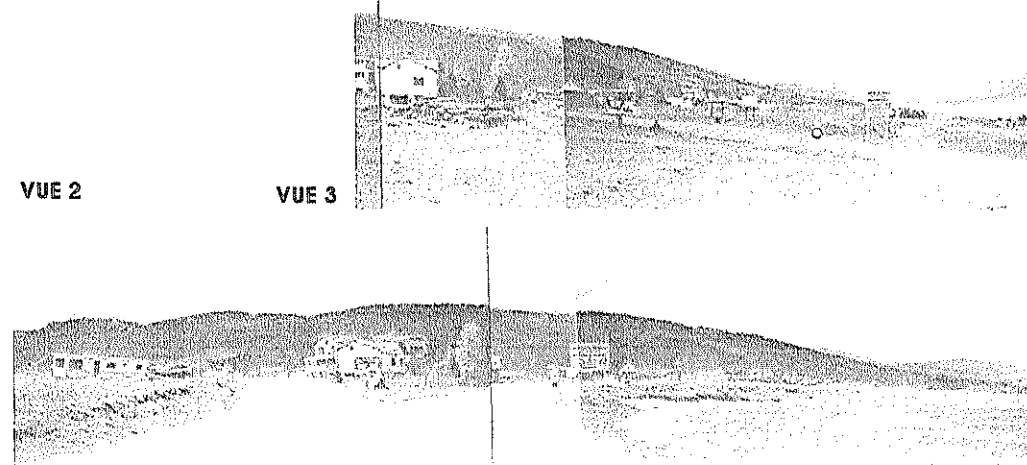
Des constructions émergent en proie de l'agglomération qui s'étire en arrière plan et en contre bas .

Ouverture de la vue en direction du nord, de la plaine vers Pulvalador



VUE 2

VUE 3



Sequence 2 : ENTRÉE SUD ET LA VUE SUR LE VERSANT OPPOSÉ

Bergerle centre historique



VUE 4

VUES 4 et 5

Amorce de la descente vers le village:

forte ponctuation des réseaux aériens: pilonnes de part et d'autre de la voie.

On distingue les 3 strates //, qui constituent des éléments fondamentaux du paysage de Formiguères:

- 1 - prairie
- 2 - agglomération
- 3 - relief boisé

Contraste fort entre prairie et relief boisé comme cadre du village

Bâti clairsemé: Interpénétration de prairie et de bâti

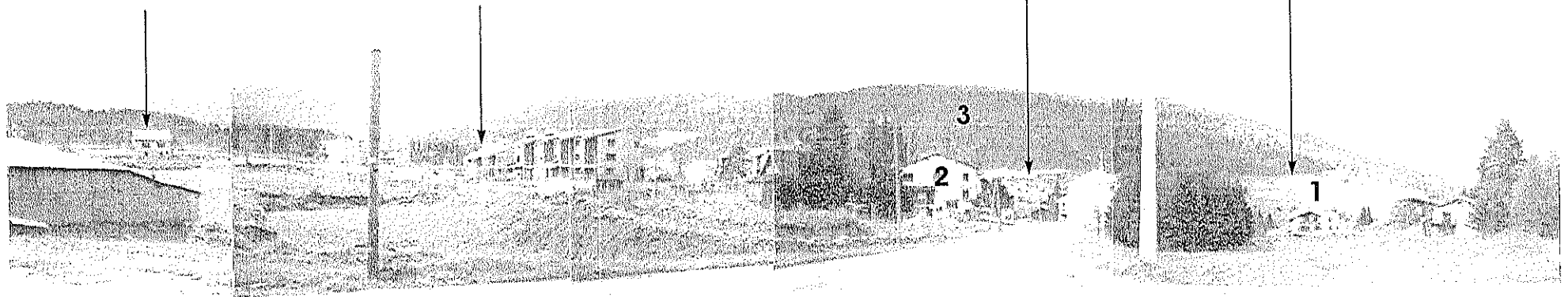
Implantations de bâtiments détachés de l'agglomération s, sur le versant: bergerle en lisière de forêt

Habitation isolée

gendarmerie

Bergerle

Limite entre forêt et prairie



VUE 5

Séquence 3 : VUE DEPUIS L'EST ,SUR LE PLATEAU

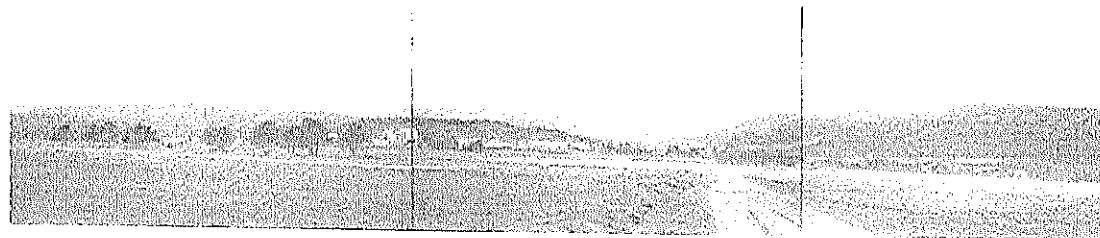
VUE 6, Depuis le chemin de Creu

la piste rectiligne traverse un espace homogène:

- plateau s'inclinant en pente douce vers le centre de la plaine du Capcir
- espace agricole, ponctué d'arbres isolés ou de bosquets (pins).

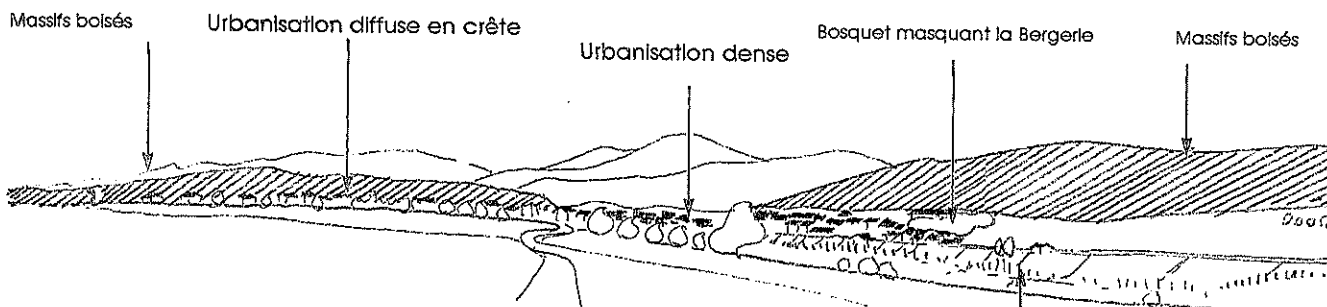
Fort contraste avec l'arrière plans constitué de sommets boisés.

VUE 6

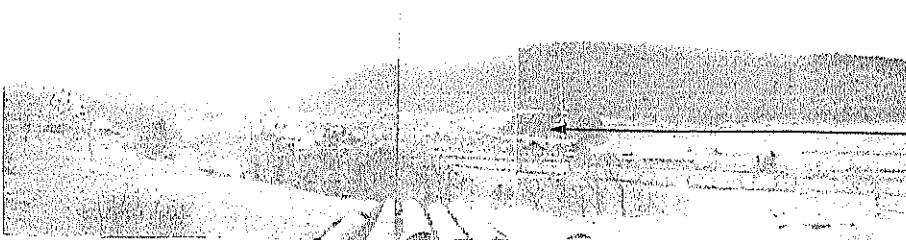


VUE 7

Séquence 4 : VUE DEPUIS L'EST ,EN BORDURE DU PLATEAU



VUE 8



Bosquet masquant la Bergerie

VUES 7 et 8

La route de Villeneuve surplombe la rive droite du bassin de la Lladure, et délimite le bord du «plateau».

Large perception de la silhouette urbaine s'étriant vers le sud.

Le centre ancien est lové dans le Creu du relief et s'étale le long de la RD118 et en piedmont du versant exposé sud.

Eléments fondamentaux qui caractérisent le paysage de Formiguères:

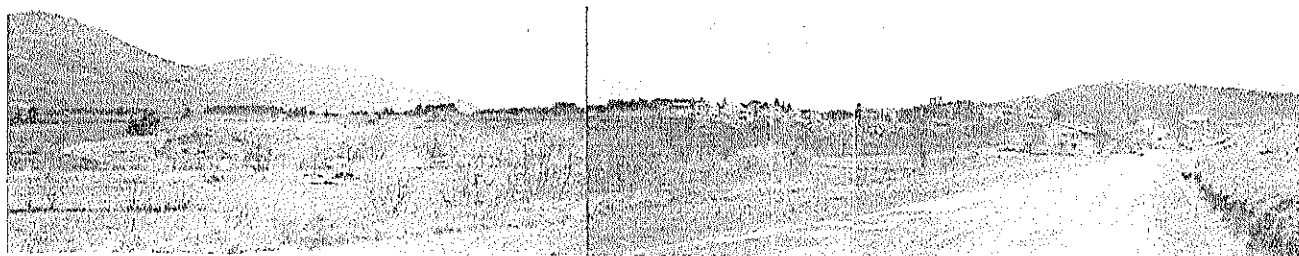
- 1 -l'espace agricole des prairies et champs cultivés, sur plateau
- 2 -les forêts de pins sur les reliefs
- 3 -l'urbanisation groupée du village

Le contraste entre ces 3 Eléments reste encore relativement fort.

Les abords de la Lladure sont soulignés par des haies: «ripisylve»de feuillus, dont la texture contraste avec la densité des bosquets de pins.

Séquence 5 : ENTREE DE VILLE NORD-EST

VUE 9



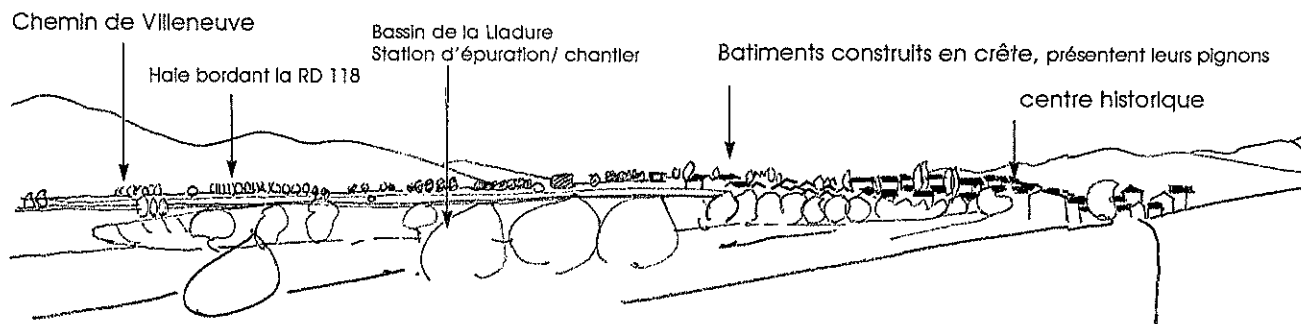
VUE 9

Route rectiligne, l'on circule en plémont

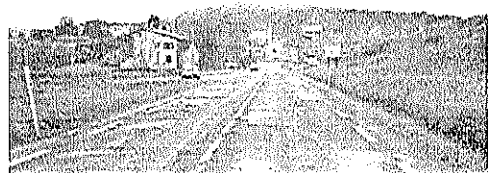
La vue est large

Elle se caractérise essentiellement par la ligne de crêtes en pente douce qui va se fondre dans la plaine.

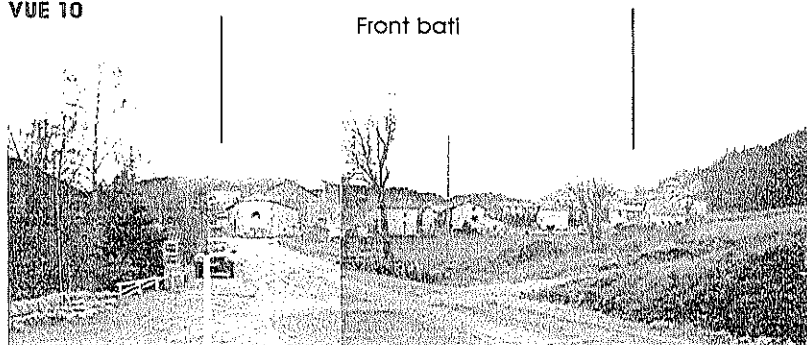
Ces crêtes sont extrêmement sensibles: limiter les hauteurs de construction sur le plateau, la pente des toitures parallèles au relief.



VUE 11



VUE 10



VUES 10 et 11

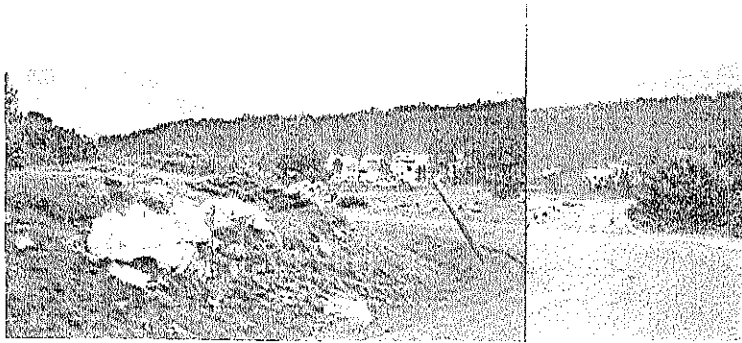
L'entrée de l'agglomération est perçue de très loin

Coupure assez nette entre zone urbaine et espace agricole ouvert

Front bâti: maison à 3 faces qui commande l'entrée échelle, des bâtiments anciens et extension récente qui se développe sur le versant, homogène

Nécessité de conserver un recul (dégager perspective sur bâtiment en proue), vis à vis de la voie: espace avec accotements piétons, ou pistes cyclables par exemple.

VUE 12



Séquence 6 : ENTREE OUEST - ROUTE DE LA STATION

VUES 12, 13 et 14

Itinéraire sinueux, découverte progressive du site et du village
vue dominante lointaine sur le massif du Madres

hameau détaché du village, qui se situe à la lisière de la forêt

la partie dense du village se situe en bout de vallée bordée de part et d'autre par:
versant N les prairies la forêt
versant S peu élevé et très boisé

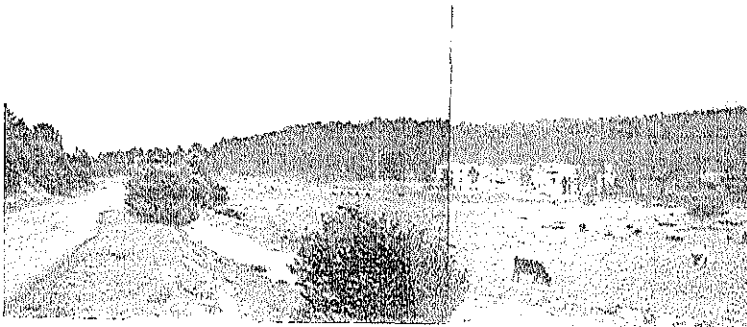
l'urbanisation se poursuit au nord, sur le flanc sud du massif.

Nous retrouvons les éléments et les rapports caractéristiques c'est à dire

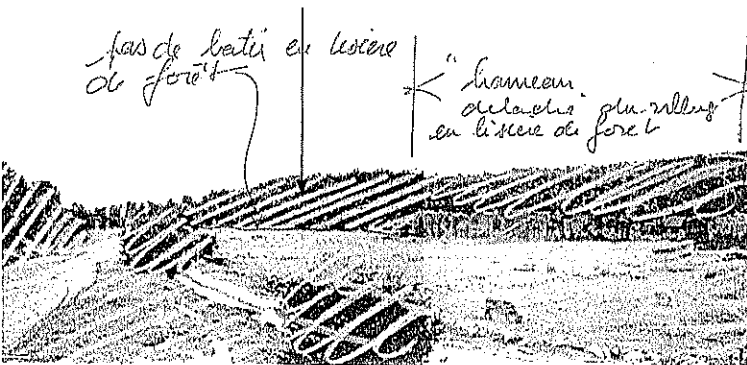
- l'urbanisation groupée et dense en creu de relief,
- les espaces libres des prairies, en contrastes fort avec la densité de la forêt.

Quartier inclus dans la forêt visible en plan, mais quasi invisible depuis la route.

VUE 13



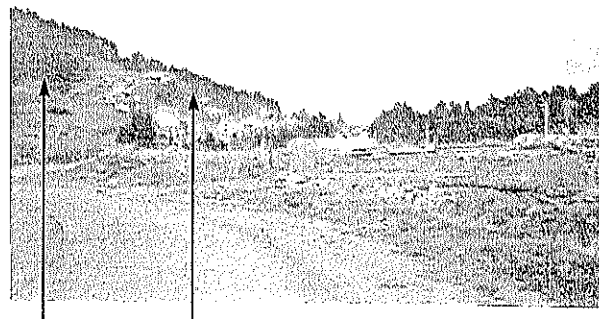
Quartier résidentiel Invisible



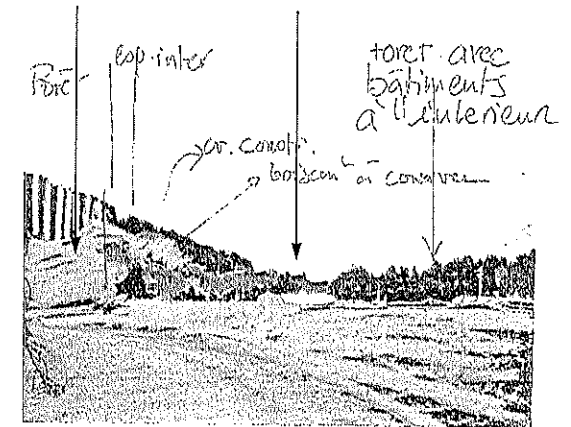
espace libre entre constructions et forêt

urbanisation dense en creu

VUE 14



Préserver la crête boisée, plus bas sur le versant il serait souhaitable de conserver la forêt.

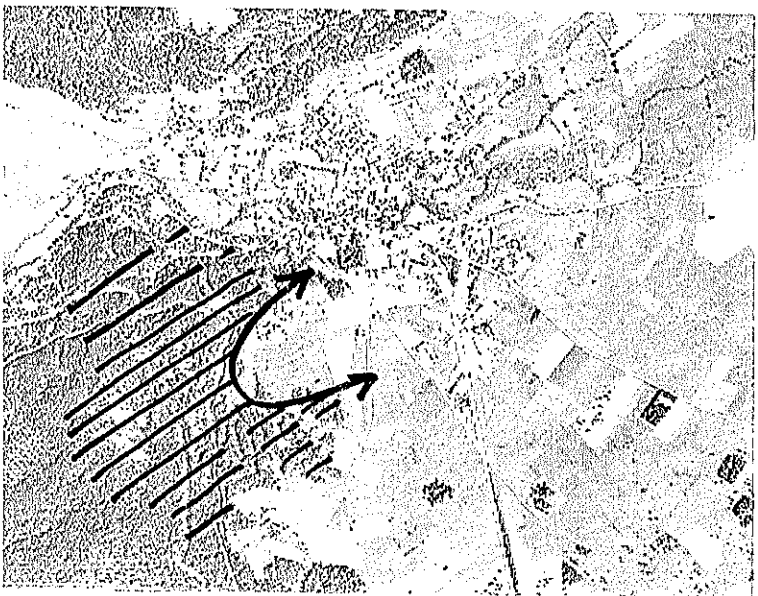


VUE 17



VUE 17

zone de prairie est élargie en direction de l'ouest et rejoint en pente douce la forêt, dans laquelle elle constitue une poche



Séquence 6 : ENTREE SUD ROUTE DES ANGLES // RD118

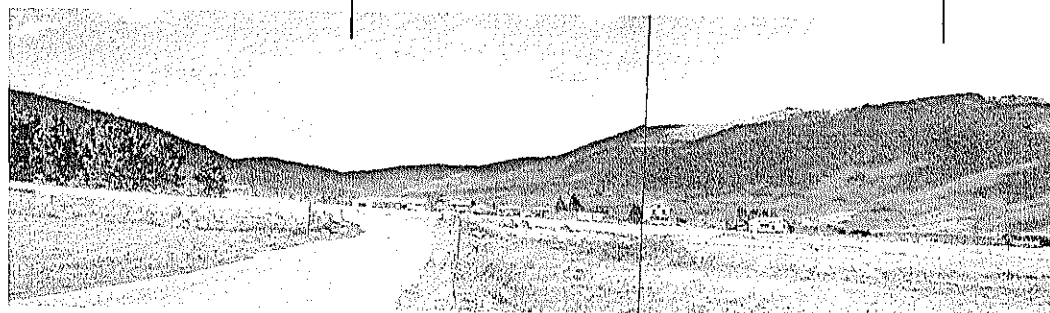
VUES 15 et 16

De la même manière que pour l'entrée depuis Matemale l'on débouche après avoir traversé la forêt de la Matte, sur un plateau constitué de prairies transition entre la forêt de pins et l'espace urbanisé

Les premiers bâtiments construits sur ce «plateau», se détachent de l'arrière plan constitué par le massif montagneux boisé.

La vue s'étend vers le Nord de la plaine du Capcir, l'on distingue les villages implantés sur les pentes opposés, ainsi que le fond de la plaine avec la retenue de Puivalador. Néanmoins cette zone se trouve déjà enserrée par le début de l'agglomération à l'E et la forêt à l'O

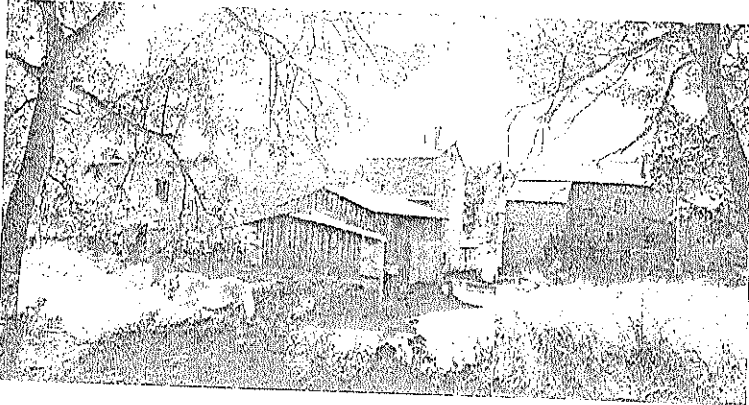
VUE 15



VUE 16



VUE 18



Séquence 7 : LE CENTRE DU VILLAGE

VUES 18,19 ET 20

Le développement touristique du village en parallèle d'une activité agricole maintenue a créer une zone d'anciens pacages située à proximité du centre ancien du village. A moitié encadrés par les fermes, et par l'urbanisation liée au développement touristique constituent un espace à préserver de la construction.

Le but serait de renforcer au sein même du village ce contraste tant représentatif du paysage environnant Formiguères.

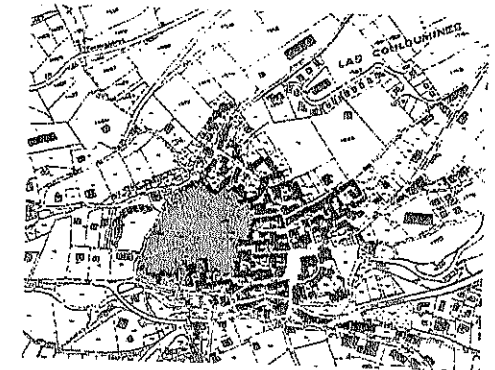
C'est un espace à préserver



VUE 19

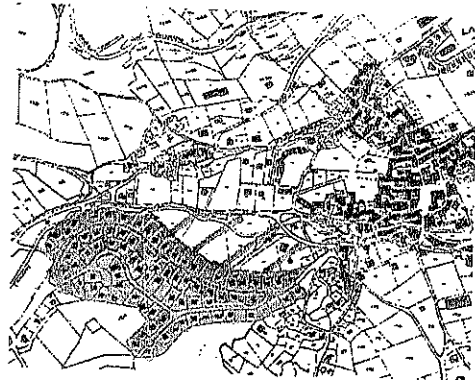


VUE 20



VUES 21 ET 22

Ces vues sont prises à la sortie du centre historique, le long de la route, en direction de la station. On ne perçoit que très peu de constructions de ce quartier, entièrement boisé.



VUE 21



VUE 22



Séquence 8 : LE VILLAGE DE VILLENEUVE

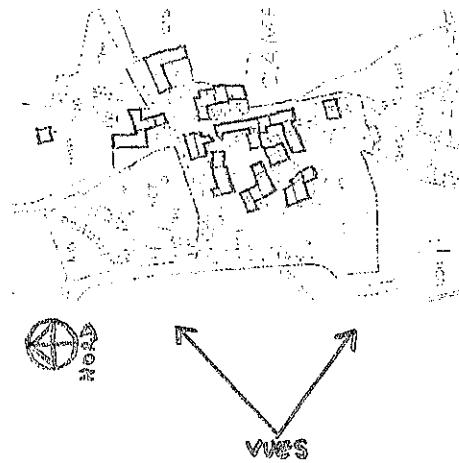
Vues 23,24 et 25

Approche du village de Villeneuve par la route en provenance de Formiguères.

Le village est groupé sur les premières pentes du Massif du Madres.

Quelques constructions se détachent du noyau: hangar agricole et bâtiments d'habitation plus récents.

Le village est constitué par le regroupement de fermes, les bâtiments sont donc assez importants.

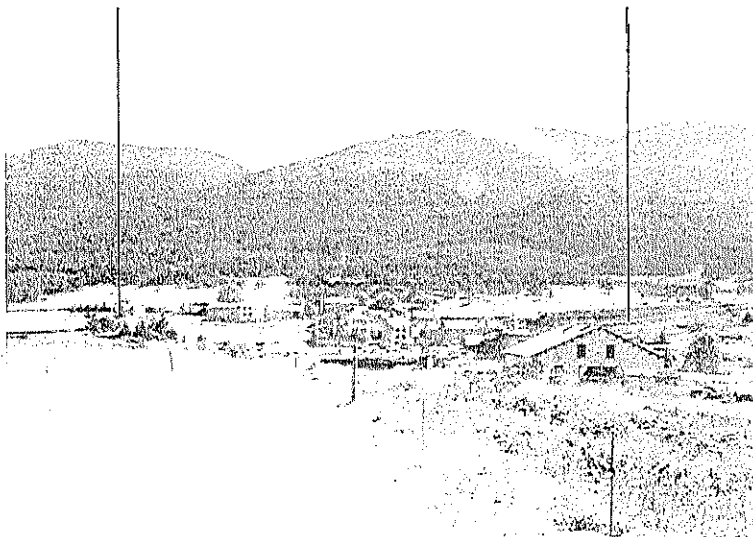


VUE 23

Hangar agricole détaché du groupement bâti

habitation détachée

habitation détachée sur le versant opposé au village



VUE 24

Zone d'extension possible

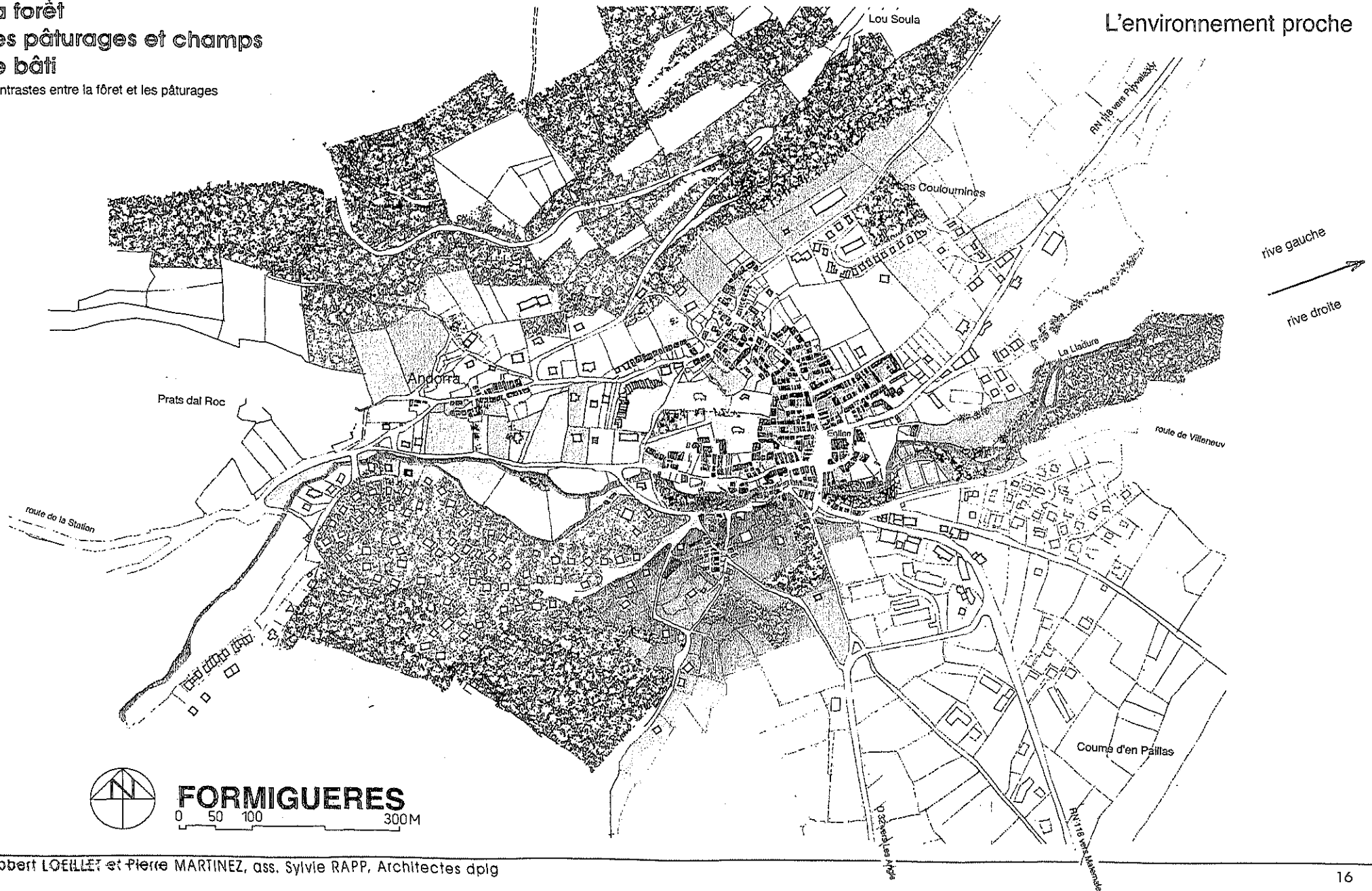


VUE 25

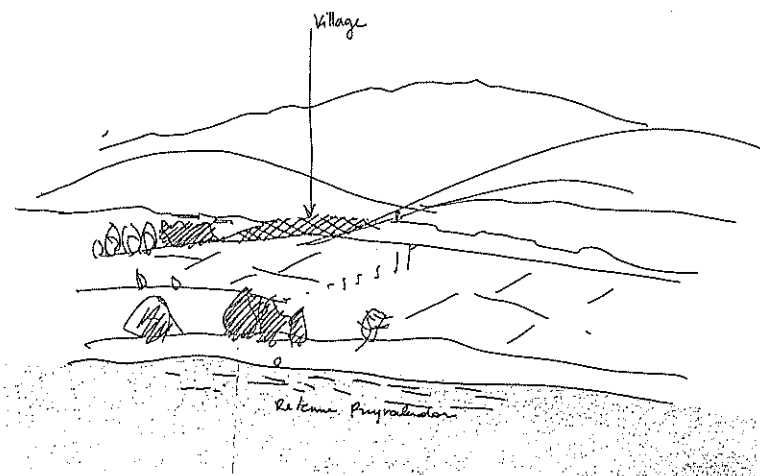
la forêt
les pâturages et champs
le bâti

Contrastes entre la forêt et les pâturages

L'environnement proche

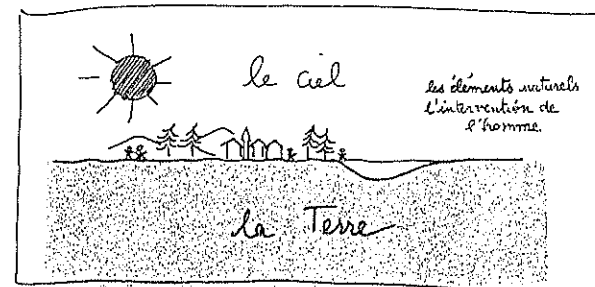


Organisation du Paysage



Entre la terre et le ciel, le milieu naturel est façonné par les interventions de l'HOMME: défrichements ,plantations, organisation du parcellaire, limites, bâti, aménagements de chemins, infrastructures...

Nous entendons par matériaux, tous les outils qui permettent de «sculpter» l'ESPACE, et de composer un paysage. C'est la combinaison ou l'arrangement de tous ces matériaux, suivant les usages, les conditions climatiques, les événements physiques...qui FABRIQUE LE PAYSAGE.



LES ELEMENTS STRUCTURANTS LE PAYSAGE DE FORMIGUERES SONT:

Les éléments naturels que nous avons déjà décrits: topographie: montagne, plaine
végétation: forêts, alpages
eau: rivières, lacs

Ils constituent le FOND paysager sur lequel se placent:

1. L'espace agricole: les pâturages et champs cultivés
2. Le bâti: groupé ou dispersé
3. Les infrastructures

1. L'espace agricole:

Il s'agit de la manière dont les activités agricoles façonnent le paysage:

Les champs se situent dans la plaine, par contre les pâturages, sont en amont et à proximité du village.

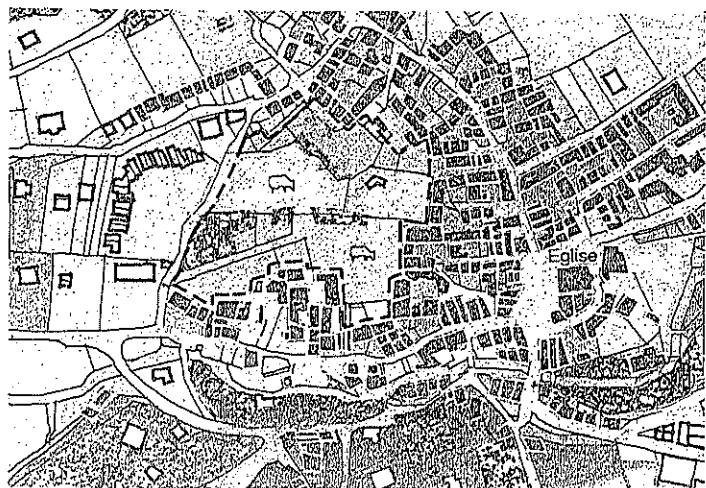
Les propriétés sont nombreuses et morcelées et de plus en plus souvent en friche.

Elles sont organisées, autant que possible perpendiculairement aux voies de communication et aux chemins de dessertes. Les parcelles agricoles sont délimitées par des murets en pierres sèches, des talus, une bande de terrain non entretenue, ou des barbelées. Néanmoins, l'ensemble de ce parcellaire forme une matière homogène.

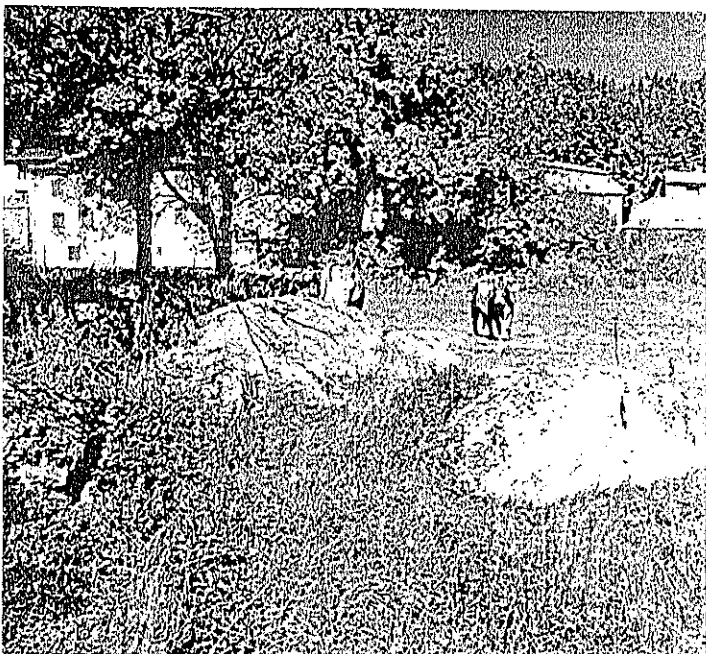
Les jardins potagers se situent à l'arrière des fermes et sont délimités, sur une même propriété, par une clôture en bois.



découpage parcellaire lisible dans le paysage



Espace à préserver



2. L'espace bâti:

- groupé: correspond au noyau ancien (village et faubourg d'Andorra): il s'organise de manière concentrique, le long des voies de communications.
- dispersé: correspond aux extensions récentes
 - constructions qui s'éparpillent à la périphérie, ou le long de la D118,
 - «lotissement» sur la route de Creu,
 - mitage entre le noyau ancien et le faubourg d'Andorra .

Le noyau ancien constitue une matière assez homogène: avec ses caractéristiques: unité de couleur, échelle des bâtiments, règles d'implantations des bâtiments et d'organisation des espaces.

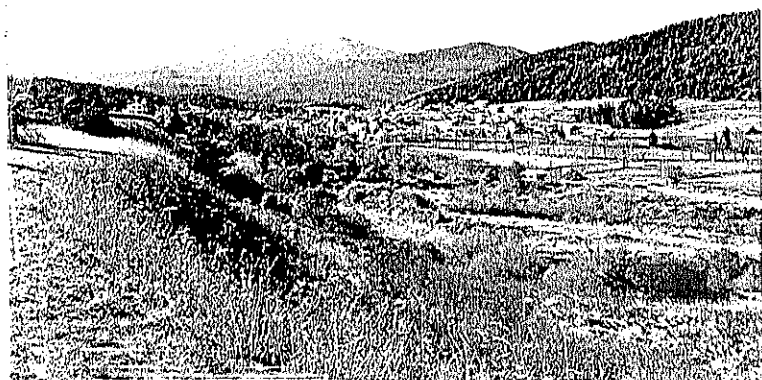
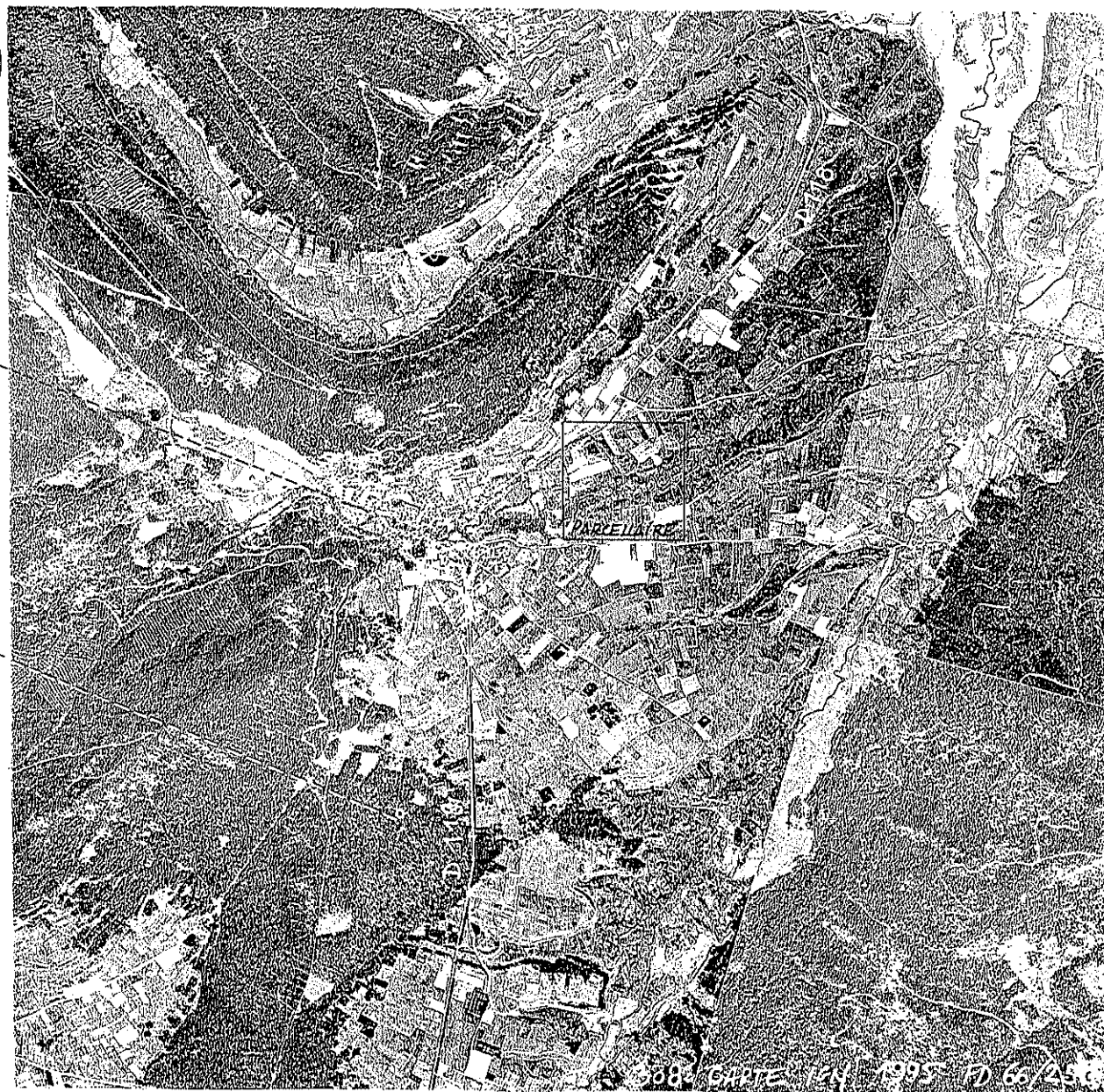
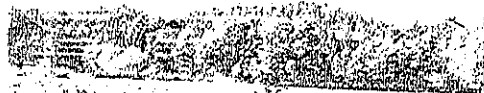
Le mitage, altère l'image du village. Il affaiblit les contrastes et nuit à la qualité de l'environnement. Le rapport à la rue des bâtiments n'est d'aucune qualité spatiale. De plus, l'absence d'organisation des extensions tend au gaspillage de l'espace naturel, mais aussi au gaspillage de toute sortes d'énergies (eau, chaleur...).

La relation entre le bâti, le végétal ...et l'eau:

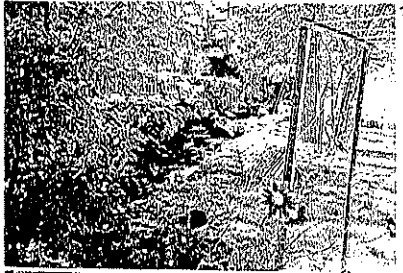
- Près du centre du village, les pâturages à moitié encerclés par les fermes, constituent un espace à préserver de la construction.
- La Lladure, et la végétation qui l'accompagne (ripicilve), traversent Formiguères. Certains bâtiments (anciens moulins et fermes vers le centre du village) sont directement en relation avec l'eau. Mais les abords de la rivière ne sont ni entretenus, ni aménagés de manière à ce qu'ils deviennent un atout pour l'environnement bâti.
- Dans la partie sud, en amont du village, la forêt se mêle aux châlets, ce qui constitue un quartier et un espace bien défini qui va à l'encontre du simple «lotissement».
- Les arbres interviennent dans l'environnement de Formiguères uniquement sous la forme de masse (forêt de la Mate ou versants boisés de pins à crochets) ou de ripicilve (Lladure).

3. Les infrastructures

Les habitations s'organisent le long de l'ancien chemin qui relie Quillan à Puicerdà et aujourd'hui, le long de la D118. Les chemins déterminent l'organisation des parcelles. Ils sont hiérarchisés suivant leur finalité.



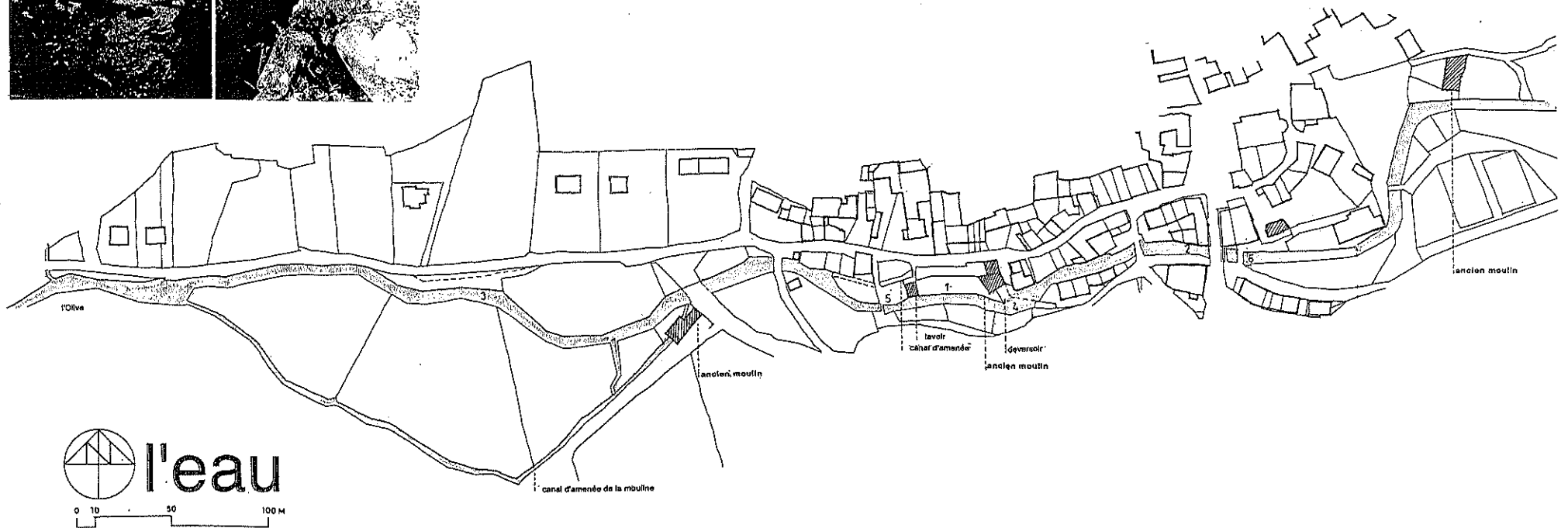
Organisation du Paysage



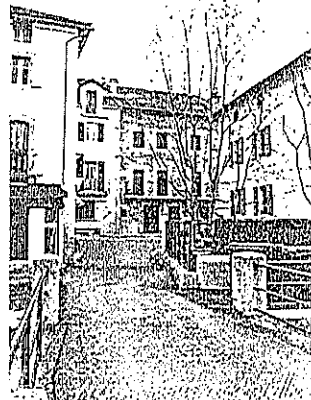
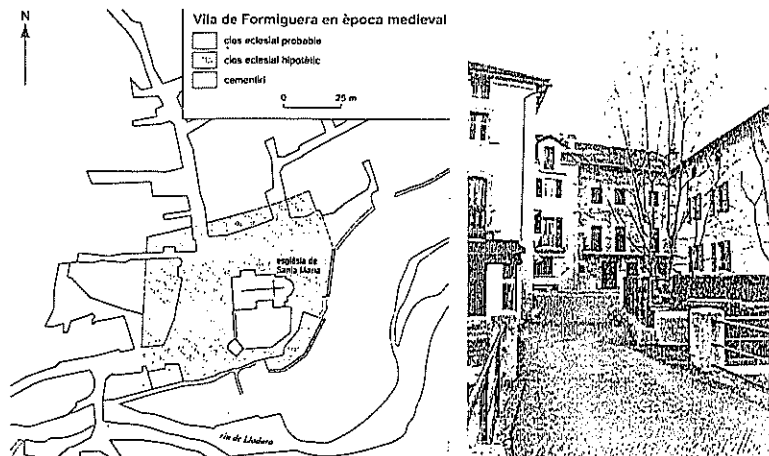
L'eau: les rivières et lacs, sont des éléments déterminants dans le paysage. Ils définissent en partie les différentes organisations de la végétation, comme par exemple la ripicilve de la Lladure et celle des ruisseaux qui la rejoignent.

Autrefois, l'eau était une source d'énergie importante. Il existait à Formiguères plusieurs moulins qui servaient notamment à actionner les scies pour débiter le bois.

Les abreuvoirs, sont des points d'eau disséminés dans le village.



Organisation et caractéristiques de l'espace bâti



Le village se développe sur la rive gauche de la Lladure, AUTOUR DE L'EGLISE, puis le LONG DE L'ANCIEN CHEMIN qui conduit vers Puivalador.

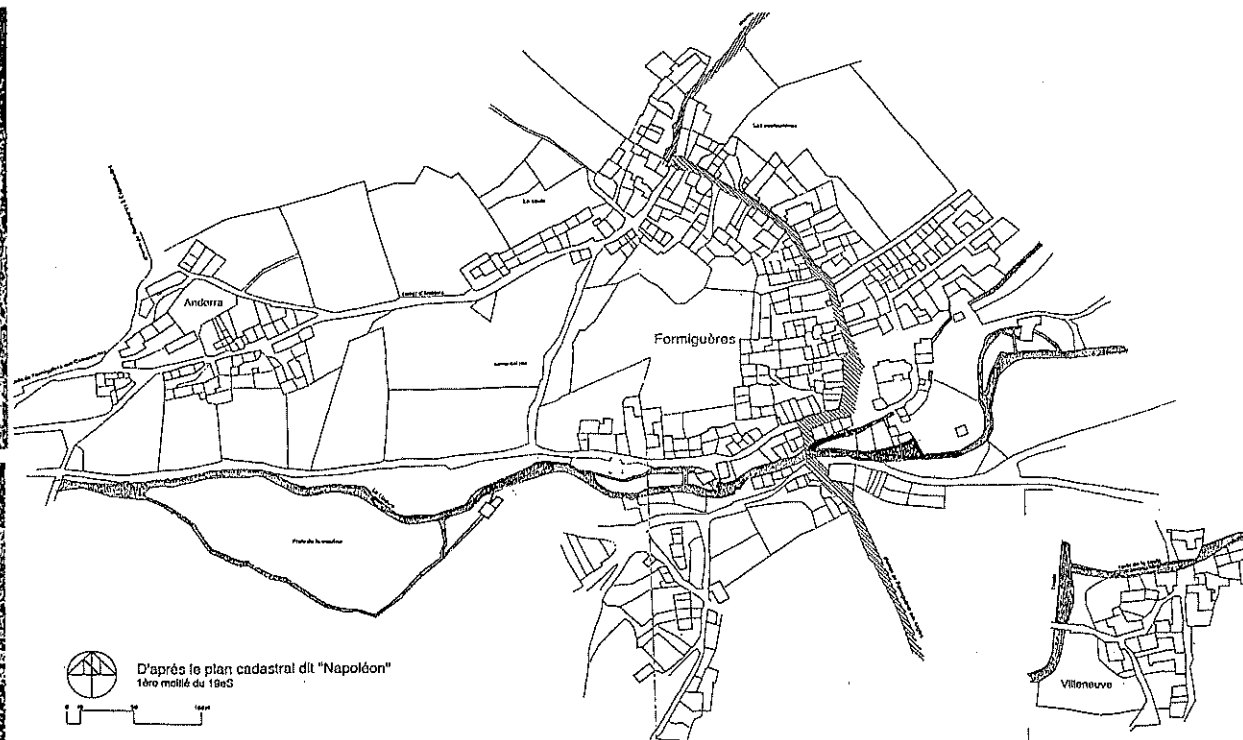
Jusqu'à la fin du siècle dernier, le pont traverse la rivière au point le plus étroit. La route principale ne débouchait pas directement sur la place.

La rivière constituait alors, un élément de défense supplémentaire pour l'église et le château.

Lorsque une nouvelle route et la Lladure furent aménagées le pont est déplacé. Un nouveau faubourg se développe sur la rive droite, le long de la voie qui correspond aujourd'hui à la D 118.

D'après le plan Napoléon, la structure agglomérée du village de Formiguères ainsi que celle du hameau de Villeneuve n'ont pas vraiment évolué, depuis le 19e siècle.

Par contre, avec l'expansion du tourisme se greffent de nouveaux quartiers de maisons individuelles (maisons secondaires, chalets...).



D'après le plan cadastral dit "Napoléon"
1ère moitié du 19eS

Généralités:

Distribution du bâti, topographie et orientation:

1. Plus l'on s'éloigne du centre du village, moins l'habitat est dense.
2. Les constructions sont implantées de part et d'autre des VOIES et le long de la RIVIERE.
Les fermes s'organisent autour d'une COUR.
3. Les constructions épousent la topographie du sol: PENTE FAIBLE. Seul le premier niveau (cave), est appuyé contre le relief.
4. Les constructions s'imbriquent les unes aux autres de manière à se PROTEGER DU VENT et à ce que le bâtiment principal (habitation) bénéficie du MEILLEUR ENSOLEILLEMENT.
5. Il n'existe pas d'habitations (fermes isolées) à l'extérieur des agglomérations, le climat est trop rigoureux.
Les maisons de ville (bourgeoises) se situent au centre, à proximité de la place.



LE VILLAGE AGRICOLE:

Formiguères (quartier du soula, le long de la route de la Calmazeille), Villeneuve et le quartier d'Andorra.

Le relief, doux permet aux grandes exploitations agricoles de se développer.

Le bâti est homogène, mais pas continu:

L'espace de la rue regroupe des constructions de différentes échelles: murs de clôture, habitations, granges, abris, remises...

Ces bâtiments sont de hauteurs irrégulières suivant leur destination. Le paillé (grange) et le bâtiment d'habitation sont les plus hauts (r+2), les bâtisses annexes ne comprennent qu'un seul ou deux niveaux.

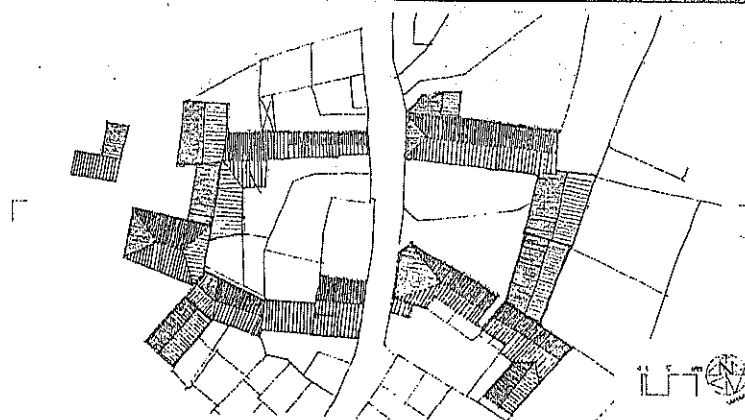
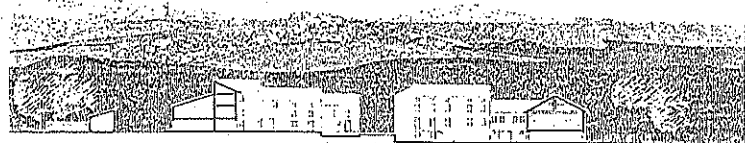
Les fermes sont toutes organisées autour d'une cour, en fonction de l'orientation au soleil et la topographie.

Le mur gouttereau comporte les ouvertures principales. Il est orienté au sud, alors que le mur pignon borde la rue.

L'accès à la cour peut être latéral ou perpendiculaire à la rue, suivant le relief. Un mur en pierre, une clôture ou un léger décaissé (quartier du soula), limitent les deux espaces.

Les potagers et les pâturages se situent à l'arrière des fermes.

L'homogénéité du quartier, se traduit par les matériaux, le rythme des ouvertures et la répétition d'un même modèle lié à l'usage.



CARRE D'ANNOYNT

Organisation et caractéristiques de l'espace bâti



LA «CAPITALE» DU CAPCIR

Le centre du village, l'espace de la place:

Etant longtemps la plus grande et la principale agglomération du Capcir, Formiguères était une petite capitale locale disposant de commerces et de services ...

La place actuelle pouvait correspondre à l'ancien clos ecclésial.

Les maisons de village s'organisent en rang serré, et les façades sont alignées autour de la place, et de part et d'autre des principales voies qui y mènent.

Les parcelles sont étroites et profondes, le bâtiment en occupe toute la surface.

Contrairement aux fermes, l'on accède directement dans les bâtiments. Les logements se situent le plus souvent à l'étage, le rez-de-chaussée comprend les commerces.

Les maisons sont hautes, elles atteignent en général r+2.

L'espace de la place:

L'unité de la place se caractérise par la hauteur et l'alignement des façades.

L'entrée sud, depuis Matemale est marquée par le pont et les bâtiments d'angles presque symétriques.

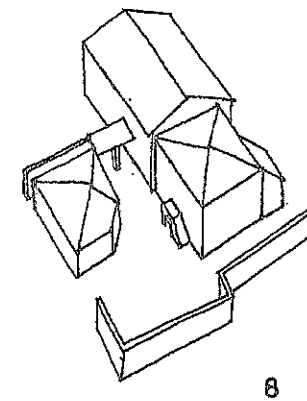
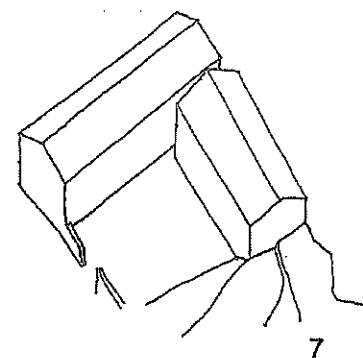
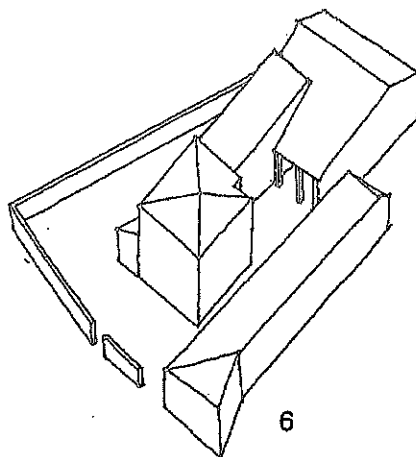
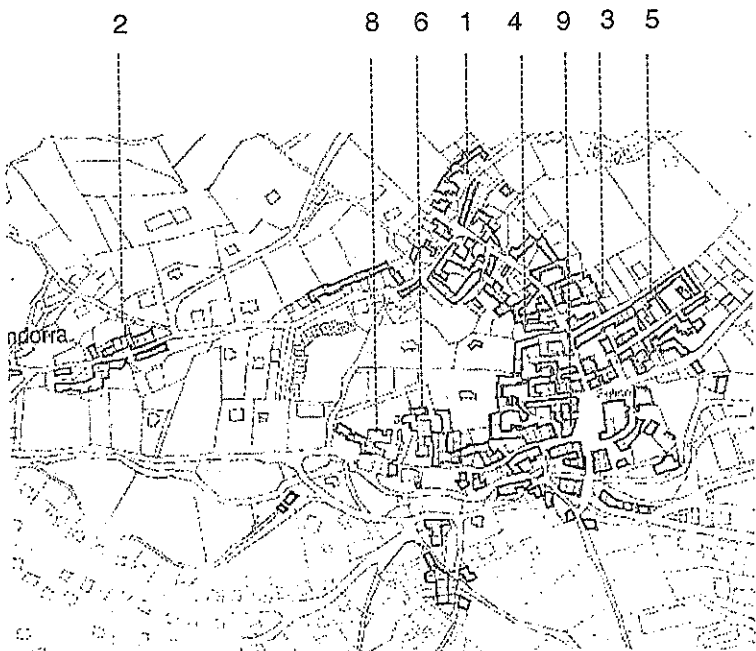
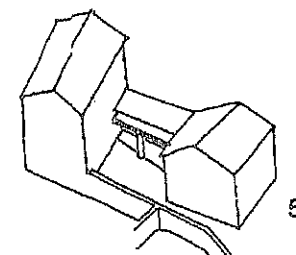
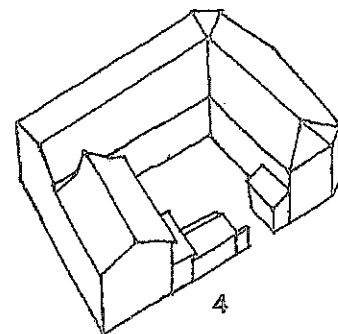
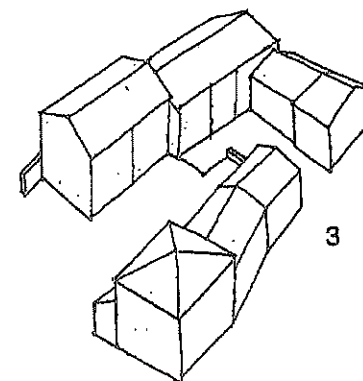
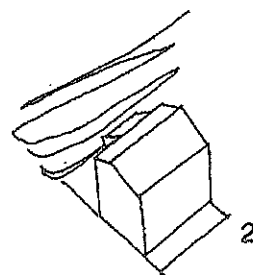
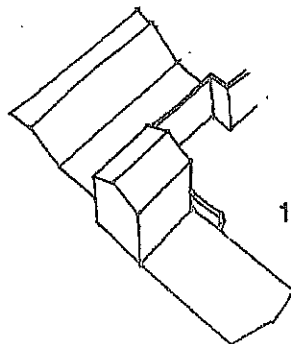
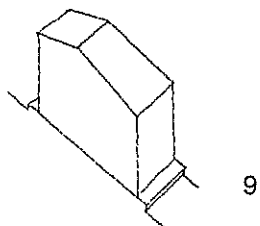
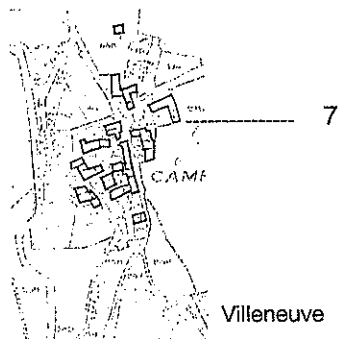
En arrivant de Puivalador, l'accès à la place est moins bien défini.



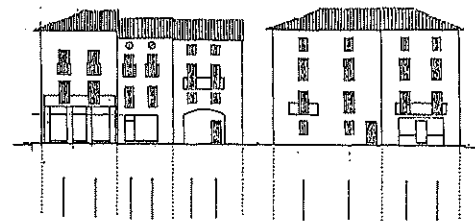
Volumétries

MAISONS DE VILLAGE

FERMES



Formiguères



centre du village

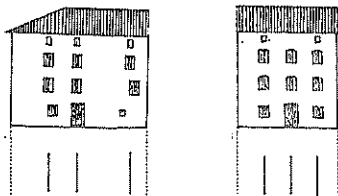
Pleins et vides / rythme des percements

Les percements

Le logement:

- Nombreuses fenêtres sur la façade exposée au soleil.
- Les façades exposées au nord, à la pluie et au vent comportent peu d'ouvertures.
- Les intervalles entre les baies sont réguliers.
- Les ouvertures sont axées verticalement, leur taille décroît du bas vers le haut.

habitation de ferme
Façades principales- sud



Granges:

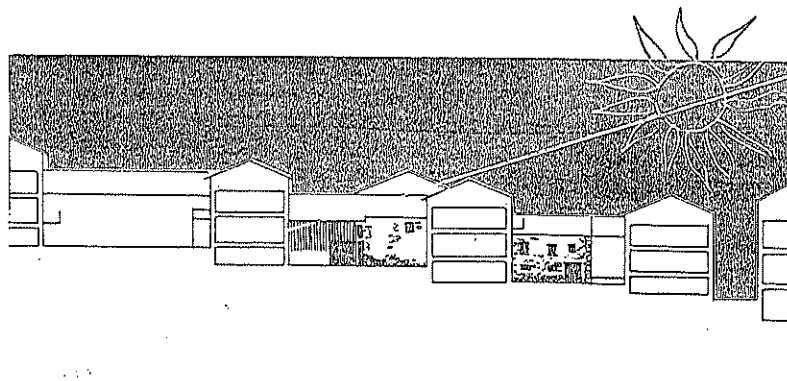
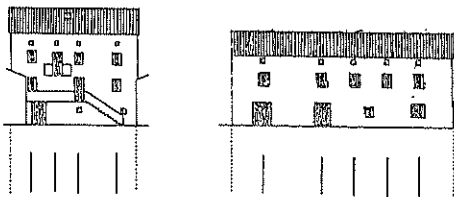
Grandes ouvertures pour l'engrangement du foin.

Proportions

Toutes les ouvertures, sauf celles du grenier et de la cave, qui sont carrées ou rondes, sont de proportions plus hautes que large.

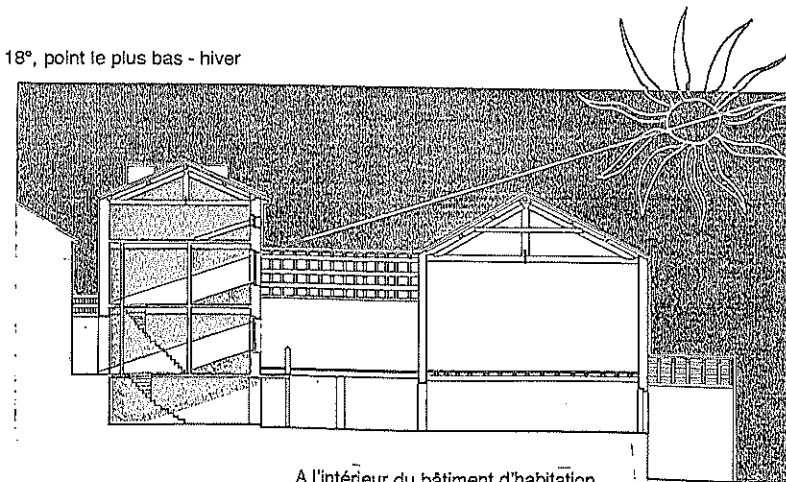
Le rapport varie selon l'étage ou la taille des pièces:

- Rez-de-chaussée: petites ouvertures: 1 à 1,5...
- Etage de vie: de 1 à 1,5 ou 1 à 2 ou 1 à 2,5
- Etage des chambres: de 1 à 1,4 ou 1,5
- Grenier: petites fenêtres carrées ou 1 à 1,5, oeil de boeuf...



bâtiments, les uns par rapport aux autres.

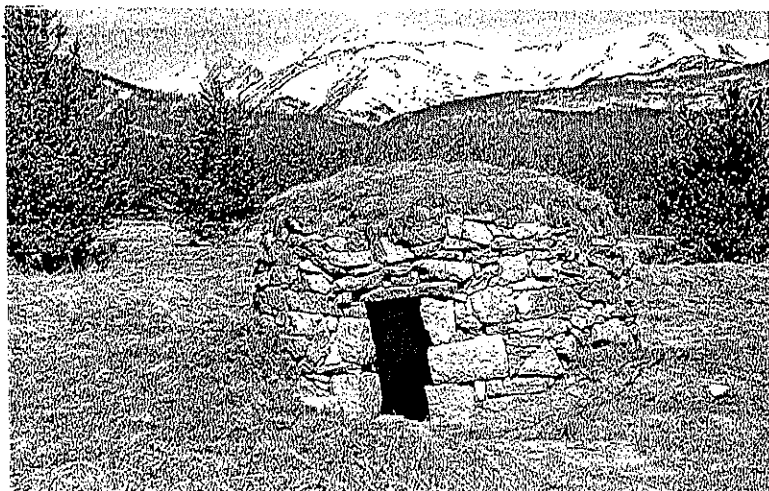
Inclinaison du soleil: 18°, point le plus bas - hiver



A l'intérieur du bâtiment d'habitation

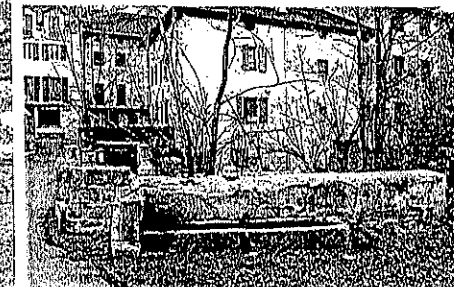
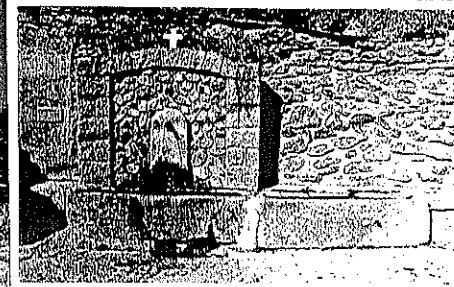
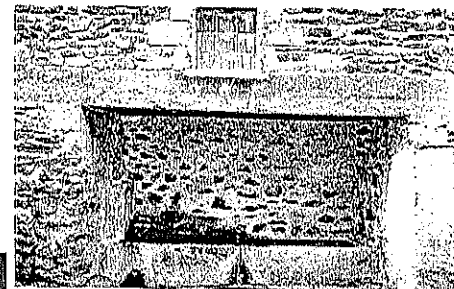
L'ensoleillement

Les aménagements et petites constructions

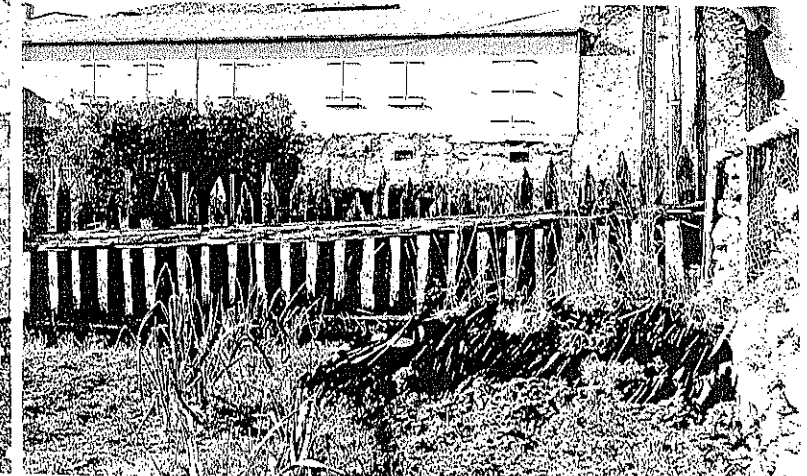
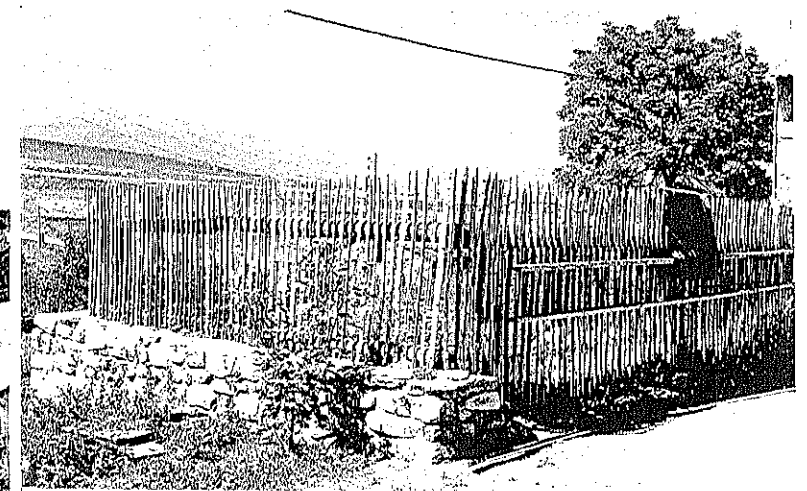
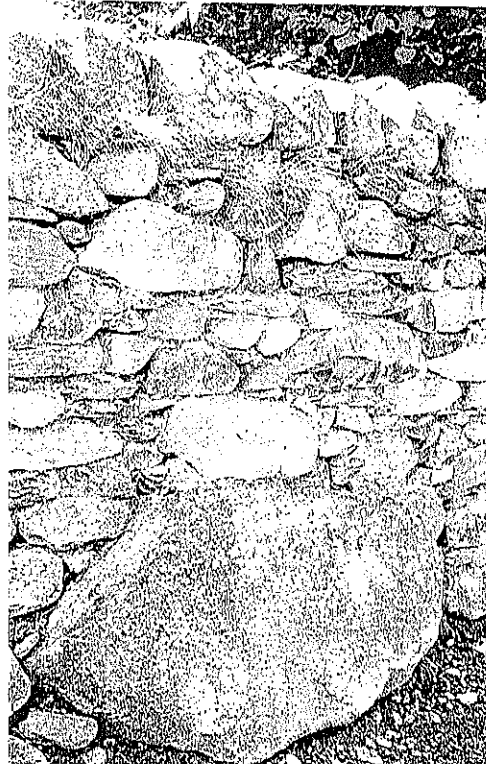
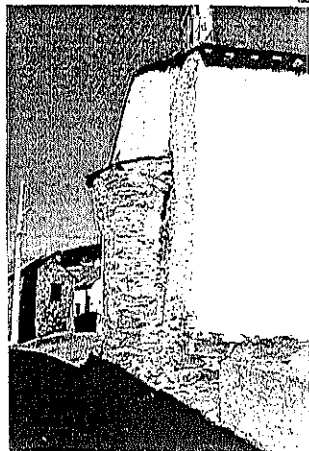
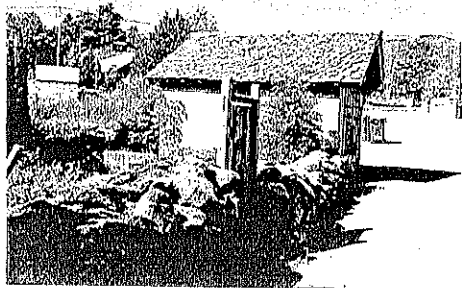


Les habitations sont plutôt introverties, encloses dans un mur
Les éléments du domaine privé participent très peu à l'enrichissement de l'espace de la rue.

Cependant sont éparpillés dans le village, sur les places, aux croisements des rues... des abreuvoirs et des oratoires.
Ce sont des éléments que l'on retrouve ,avec les cabanes (orris), dans la montagne, sur le parcours des troupeaux et des bergers.



Les aménagements et petites constructions



Après l'analyse du paysage, et en vue de cerner les principes d'urbanisation pour le développement du village, nous définissons 7 secteurs correspondant aux différents espaces caractérisant les sites de Formiguères et de Villeneuve.

Secteur 1:

Correspond au plateau agricole, incliné en direction de l'Aude. Il est limité par la rupture de pente entre le plateau et le bassin, intersection, le long de laquelle circule la route de Formiguères à Villeneuve. A l'ouest, la limite se situe le long de la route des Angles.

1b: correspond à la zone agricole : champs et pâturages, parcelles organisées suivant les chemins de desserte.

1a: correspond à la zone bâtie, limitée par la crête au nord et le chemin «traverse» pour rejoindre la route de la station.

- entrée sud du village, présente une hétérogénéité marquée et ne présente pas un visage urbain bien soigné,
- cohabitent des bâtiments relativement importants; sclerie, hangars, avec des habitations.
- extension récente sur le bord du plateau en crête, une habitation par parcelle.

Secteur 2:

Le bassin de la Lladure, cuvette qui s'élargit en direction du centre de la plaine. Il est limité par 2 voles (D118 et la route de Villeneuve).

2b: espace agricole: pâturages

2a: extension de l'agglomération, le long de la D118, sur le versant sud. Ces constructions ne sont pas visibles, sont essentiellement cachées par la ripisylve de la Lladure.

Secteur 3:

comprend le versant exposé sud de la vallée de la Lladure. Il se limite dans sa partie aval par la D118 et la Lladure, et par la ligne de crêtes du massif montagneux.

3b: caractérisé par un contraste fort entre la forêt et les zones cultivées: limite nette qui constitue un des caractères principaux du paysage de Formiguères. C'est aussi le réceptacle sur lequel se développe l'essentiel du bâti ancien.

3a et 3e: extensions ponctuelles ou groupe d'habitations, détachées du village par des espaces qui sont d'anciens pacages **3d et 3c**

Secteur 4:

correspond au versant Nord de la vallée, se limite par la Lladure et la route des Angles.

4c: participe au paysage de l'entrée sud de Formiguères. Se limite entre la route des Angles et la ligne de crête; la limite entre la zone boisée et les pâturages est moins franche, elle est atténuée par de nombreux petits bosquets qui se détachent de la masse boisée.

4a: correspond à une zone d'habitation très aérée, très étendue et fortement boisée, si bien que les bâtiments ne sont presque pas perceptibles. Quartier presque invisible pour sa relative grande étendue,

4b: ensemble de maisons construites de manière groupée le long de la rivière, en lisière de forêt, perçu comme un hameau.

Secteur 5:

Correspond à la zone d'habitation dense et ancienne.

5a: centre historique de Formiguères qui concentre l'essentiel de du patrimoine architectural. Le village ancien se compose de 2 types d'habitations: les fermes et les maisons de ville. Le relief doux permet aux grandes exploitations agricoles de se développer. Le bâti est homogène, mais pas continu. L'homogénéité du quartier se traduit par les matériaux, le rythme des ouvertures et la répétition d'un même modèle lié à l'usage. Autour de la place du village les maisons s'organisent en rang serré, les parcelles sont étroites et longues.

5b: Andorra ancien hameau populaire; succession de maisons construites de part et d'autre d'une même rue.

Secteur 6:

terrains situés sur le versant nord

6a: correspond à la zone de pâturages, replat non construit limité par la rivière et la zone bâtie et boisée.

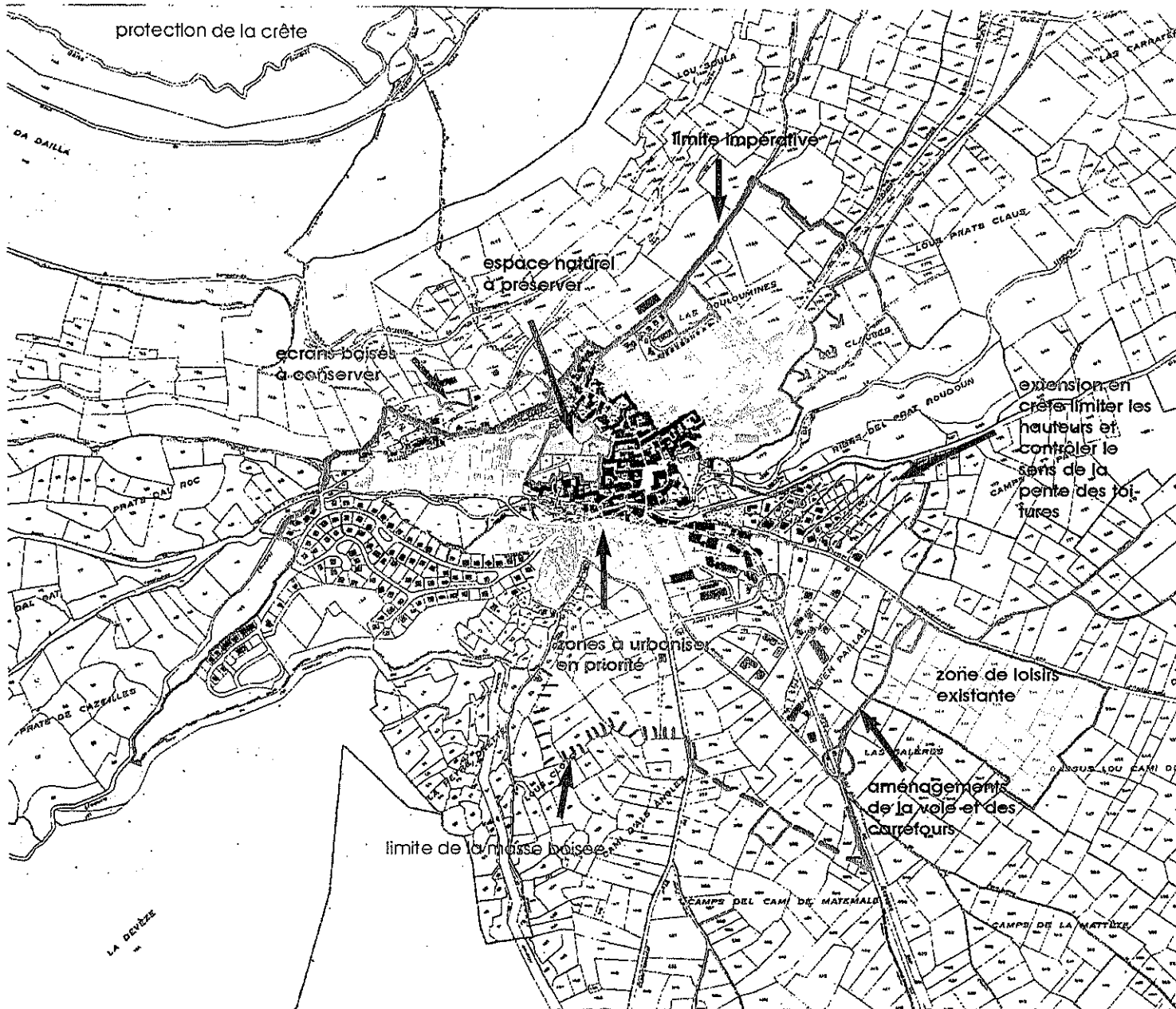
6b: versant nord, terrains pentus orientés en direction du village libre de toute construction.

6c: extension de bâtiments individuels R+1, les constructions s'étendent depuis le chemin de Villeneuve jusqu'à la crête du plateau.

Secteur 7:

Correspond au village de Villeneuve.

Il s'est relativement peu développé au cours de ce siècle. Il conserve donc une apparence groupée, toutefois quelques constructions récentes se sont implantées en périphérie, ainsi qu'un hangar agricole sur la rive gauche de l'Aude, en plein milieu des champs.



Préconisations générales

- préconiser extension radio-concentrique
- densifier les zones mitées
- ne pas construire sur les pentes du versant sud (partie nord) au delà de la zone déjà mitée
- éventuellement classer la crête boisée au nord préconiser le maintiens de la forêt et des prairies sur les versants
- préserver l'aspect : zone urbaine regroupée entourée de prairies limitées par la forêt
- développement urbain sur le plateau au sud avec des bâtiments de faible hauteur
- maîtriser la pente des toiture sur la crête
- préserver ver la zone de pacages au centre du village

Secteur 1:

le secteur 1 peut se définir comme l'entrée du village depuis Matemale

1a: zone présentant une hétérogénéité de bâti, elle souffre d'un manque de qualification, d'autant plus qu'elle se situe de part et d'autre d'un axe majeur.

- densifier la zone
- étager et limiter les hauteurs des bâtiments, suivant que l'on se rapproche du centre, pour conserver au maximum la perspective vers la plaine et la vue sur le versant sud de la vallée de la Lladure.
- conserver un recul par rapport à la RD 118
- planter les abords de la voie
- masquer les bâtiments importants déjà existants par des haies d'arbres perpendiculaires à la

voie.

- aménager les carrefours
 - patte d'oie vers la route de la station
 - carrefour marquant l'entrée dans la partie dense du village

une partie de cette zone est située à l'est du plateau, c'est une zone d'habitation

- qui peut être étendue, mais de manière mesurée surtout en hauteur
- les bâtiments ne doivent pas présenter leur pignon en crête.

1b: correspond à la zone agricole elle comprend également la zone de loisirs de plain air ou se situe la piste d'aéromodélisme il conviendrait pour cette zone de

- préconiser des constructions de faible hauteur
- aménager la zone par des groupements d'arbres en bosquets
- d'élargir et d'aménager le chemin de desserte qui permettrait également de desservir la zone d'habitations qui se situe à l'est du village.

Secteur 2:

correspond au bassin de la Lladure

2b: aux abords du village il conviendrait de garder cet espace libre de toute construction

2a: correspond à une zone déjà urbanisée étagée en rive gauche de la rivière les préconisations pour cet espace sont:

- les constructions doivent s'adapter au relief
- éviter les déblais et remblais trop importants
- la pente des toitures doit être parallèle au relief
- densifier

Secteur 3:

3b: correspond à l'espace qui constitue le fond paysager sur lequel se détache la partie agglomérée de Formiguère

c'est donc une zone très sensible

les préconisations pour cette zone seraient:

- protéger les boisements en crête
- d'entretenir le boisement sur le versant jusqu'à la lisière actuelle
- de conserver au maximum un espace de prairie entre les bâtis et la forêt

- masquer les deux bergeries avec des bosquets de pins

3a: correspond à l'actuelle limite de la zone urbanisée

- elle peut s'étendre en direction de Puivalador, entre la route et le chemin forestier
- les constructions doivent s'adapter au relief
- éviter les déblais et remblais trop importants
- la pente des toitures doit être parallèle au relief
- densifier

3e: cet espace correspond une zone d'habitation faiblement bâtie, qui se situe entre le centre historique et le quartier de Andorra

il conviendrait de

- poursuivre la densification de l'espace
- les bâtiments doivent s'adapter au relief
- les pentes des toitures seront parallèles à la pente du terrain

3c: anciens pacage en relation directe avec l'arrière des fermes

cet espace est ouvert sur la route principale en direction de Puivalador et se situe sur le coteau sud

il se situe entre le village et une zone d'extension récente

cette zone peut donc aisément être construite de manière dense

3d: anciens pacage en relation directe avec l'arrière des fermes

zone se situe à proximité du cœur du village

elle est cernée par des fermes et un groupement d'habitations plus récent à l'Ouest.

- il serait dommage de la construire entièrement, elle constitue une zone verte en plein cœur de l'agglomération potentiellement intéressante pour une commune qui se développe de plus en plus vers le tourisme.
- des constructions peuvent être possibles sur la périphérie de cette zone de manière à renforcer la couronne bâtie.

Secteur 4:

4a: zone d'habitation fortement boisée

il convient pour cette zone

- de maintenir une couverture végétale pour masquer les constructions

4b: dans la continuité de la zone 4a, il conviendrait

- de ne pas poursuivre les constructions en lisière mais à l'intérieur de la forêt.

4c: participe au paysage de l'entrée sud de l'agglomération de Formiguères

convient pour cette zone

- de limiter la zone constructible à la poche formée par la prairie
- il serait préférable d'organiser le développement bâtis de cette zone:
 - construire en premier les parcelles proches des constructions existantes et à proximité de la route
 - étendre la zone à construire au fur et à mesure sur le relief (faible)
 - les constructions seront de faible hauteur

Secteur 5:

5a: ce secteur correspond au centre historique. Il comprend donc la quasi totalité du patrimoine architectural de la commune. Les préconisations concernent avant tout la protection du bâti lors de réhabilitations:

- maintenir la densité actuelle
- respecter la trame parcellaire
- préférer l'utilisation de matériaux traditionnels, notamment pour les couvertures et les façades
- préserver les ouvertures plus hautes que larges

5b: Andorra

Quartier ancien, détaché du village, les préconisations sont identiques à celles du centre ancien.

secteur 6:

les secteurs **6a, 6b et 6c** correspondent à des zones d'habitations individuelles à densifier

secteur 7:

le village de Villeneuve

Les préconisations concernent avant tout la protection du bâti lors de réhabilitations:

- préférer l'utilisation de matériaux traditionnels, notamment pour les couvertures et les façades
- préserver les ouvertures plus hautes que larges

Il conviendrait d'étendre le village dans la continuité des fermes existantes le long du chemin de Réal et sans toutefois attaquer le versant, afin de garder l'aspect groupé