

LISTE DES OBLIGATIONS DIVERSES

- **ATB Axe Terrestre Bruyant :**
 - Bande des 300 mètres de part et d'autre de l'A 16 (niveau 1- largeur 300m) AP du 23/08/1999
 - RD 127 (niveau 3 - largeur 100m) Section du PR 52 + 0 au PR 54 + 103 [AP du 23/08/2002]
 - RD 127 (niveau 4 - largeur 30m) Section du PR 54 + 103 au PR 55 + 742 [AP du 23/08/2002]
 - RD 245E2 (niveau 4 - largeur 30m) Section du PR 11 + 119 au PR 12 + 94 [AP du 23/08/2002]
 - RD 943 (niveau 3 - largeur 100m) AP du 14/11/2001 [LIMITROPHE]
 - Voie Ferrée Lille-Les Fontinettes (niveau 3 - largeur 100m) AP du 23/08/1999

- **CATNAT : Arrêté portant constatation de Catastrophe Naturelle**
 - Inondations et coulées de boue du 13 au 15 novembre 1991 ; Arrêté du 21/09/1992
 - Inondations et coulées de boue du 18 au 22 novembre 1991 ; Arrêté du 21/09/1992
 - Inondations et coulées de boue du 12 au 13 août 2006 ; Arrêté du 01/12/2006
 - Inondations, coulées de boue et mouvement de terrain du 25 au 29 décembre 1999 ; Arrêté du 29/12/1999
 - Mouvements de terrain consécutifs à la sécheresse du 01 janvier 1991 au 31 décembre 1991 ; Arrêté du 25/01/1993

- **CCS : Carrières et Cavités Souterraines**
 - Sapes (Source DDRM)

- **DEC : Décharge**
 - Décharge non autorisée, exploitation non contrôlée

- **EP : Edifices à Protéger**
 - Écluse carrée de 1787

- **GR : Itinéraire de Grande Randonnée et de Promenade**
 - Tour du Calaisis

- **I3a : Canalisation GDF Abandonnée**
 - Canalisation Calais - Bourbourg (Diamètre 150) [GDF]
 - Canalisation Bourbourg - Coulogne (Diamètre 200) [GDF]
 - Canalisation Coulogne - Guines - Boulogne [GDF]

- **ICPEa : Installation Classée agricole**
 - DEGRAVE Jean Claude, Ferme du Pont de Briques [Vaches Laitières] (Déclaration) [DSV]
 - GAEC DE LA FERME VENDROUX, 370 Rue du Calvaire [Porcs Charcutiers] (Déclaration) [DSV]
 - GAEC MALLET (Succède à MALLET Marie-Christine), Rue de l'Ecluse Carrée [Poulets] (Déclaration) [Préfecture Installations Classées]
 - GAEC MALLET, 1050 Rue du calvaire [Poulets] [Déclaration] [Préfecture]
 - GAEC MALLET, 1050 Rue du calvaire [Vaches Mixtes] [Autorisation] [Préfecture]
 - MALLET NOYER Daniel, Rue du Calvaire [Vaches Laitières] (Déclaration) [DSV]

- **ICPEi : Installation Classée industrielle**
 - SARL Mehuys & Fils, 123 Chemin des Régniers (Dépôt de charbon et de liquides inflammables) (Déclaration Récépissé du 31-03-2006) [Préfecture Installations Classées 04-2006]

- **Lba : Loi Barnier**
 - RD 127 : Application des 75 mètres
 - RN 43 : Application des 75 mètres

LISTE DES OBLIGATIONS DIVERSES

- **PT3a : Câble Téléphonique abandonné**
 - Câble National 410/05 Calais-Saint Orner
 - Câble Régional 1326

- **RTM : Risques Technologiques Majeurs**
 - CALAIRE CHIMIE SA à Calais, SEVESO Seuil Haut (touchée par le Z2, Rapport DRIRE du 05/10/1998 ; et par le PPI, (AP du 09/03/2000)

- **SA : Sites archéologiques**
 - L'intégralité du territoire de la commune est considérée comme archéologiquement sensible. Arrêté portant délimitation des zones archéologiques du 15 juin 2004

- **SEPULT : Sépultures Militaires**
 - Churchyard 1 tombé (Source CWGC) Anglais

- **TMD : Transport de matières dangereuses**

- **ZI : Zone inondée**
 - Inondation (Source DDRM)
 - inondée, Décembre 1999, Carte au 1/25 000° à SU

- **ZNIEFF1 : Zone Naturelle d'Intérêt Écologique, Faunistique et Floristique.**
 - Marais de Guînes (n°26)
 - . Watergangs des Attaques et d'Andres et lac d'Ardres (n°27)



PRÉFET DU PAS-DE-CALAIS

DIRECTION DÉPARTEMENTALE DES TERRITOIRES
ET DE LA MER DU PAS-DE-CALAIS
Service De l'Environnement

ARRÊTÉ PRÉFECTORAL ABROGEANT LES DISPOSITIONS RELATIVES AUX VOIES FERROVIAIRES DE L'ARRÊTÉ PRÉFECTORAL DU 23 AOÛT 1999 ET DÉFINISSANT LES NOUVEAUX CLASSEMENTS SONORES DES INFRASTRUCTURES DE TRANSPORT FERROVIAIRE DU DÉPARTEMENT DU PAS-DE-CALAIS

LE PRÉFET DU PAS-DE-CALAIS

Vu le Code de l'Environnement, notamment les articles L. 571-10 et R. 571-32 à R. 571-43 relatifs au recensement et au classement des infrastructures de transports terrestres et R. 125-28 relatif au droit à l'information sur les nuisances sonores ;

Vu le Code de la Construction et de l'Habitation, notamment les articles L. 111-11-1 et L. 111-11-2, et R. 111-4-1 relatifs aux caractéristiques acoustiques des habitations ;

Vu le Code de l'Urbanisme, notamment les articles R. 151-51 et R. 151-53, relatifs au périmètre des secteurs situés au voisinage des infrastructures de transports terrestres et les prescriptions acoustiques ;

Vu la loi n°92-1444 du 31 décembre 1992 relative à la lutte contre le bruit ;

Vu le décret n°95-20 du 9 janvier 1995 pris pour application de l'article L. 111-11-1 du code de la construction et relatif aux caractéristiques acoustiques de certains bâtiments autres que d'habitation et de leurs équipements,

Vu le décret n°2004-374 du 29 avril 2004 relatif aux pouvoirs des Préfets, à l'organisation et à l'action des services de l'État dans les Régions et les Départements ;

Vu le décret du 16 février 2017 portant nomination de M. Fabien SUDRY en qualité de préfet du Pas-de-Calais (hors classe) à compter du 20 mars 2017 ;

Vu le décret du 5 septembre 2019 portant nomination de Monsieur Alain CASTANIER, Administrateur civil hors classe, Sous-Préfet hors classe, en qualité de Secrétaire Général de la Préfecture du Pas-de-Calais (Classe fonctionnelle II) ;

Vu les arrêtés du 25 avril 2003 relatifs à la limitation du bruit dans les établissements d'enseignement, dans les établissements de santé et dans les hôtels ;

Vu l'arrêté du 23 juillet 2013 modifiant l'arrêté du 30 mai 1996 relatif aux modalités de classement des infrastructures de transports terrestres et à l'isolement acoustique des bâtiments d'habitation dans les secteurs affectés par le bruit ;

Vu l'arrêté préfectoral du 23 août 1999 de classement des infrastructures de transports terrestres à l'égard du bruit – Classement des autoroutes et voies ferrées du département du Pas-de-Calais ;

Vu le rapport de révision du classement sonore pour les infrastructures de transports ferroviaires du département du Pas-de-Calais réalisé par le bureau d'études Impédance ingénierie sous la responsabilité du maître d'ouvrage SNCF réseau ;

Vu la consultation des communes portant sur le classement sonore des infrastructures de transports ferroviaires en date du 15 mai 2019 pour une durée de 3 mois, et les avis formulés ;

Sur proposition du Monsieur le Secrétaire Général de la préfecture du Pas-de-Calais et de Monsieur le Directeur Départemental des Territoires et de la Mer du Pas-du-Calais ;

ARRÊTE

Article 1 :

Les dispositions des arrêtés du 25 avril 2003 et du 23 juillet 2013 susvisés sont applicables dans les communes du département du Pas-de-Calais et aux abords des infrastructures ferroviaires identifiées et reprises dans les annexes au présent arrêté :

- « Liste des communes concernées par le bruit issu des infrastructures de transports ferroviaires » - Annexe 1 ;
- « Classement sonore des infrastructures ferroviaires du département du Pas-de-Calais par ligne ferroviaire – Annexe 2 ;
- « Classement sonore des infrastructures ferroviaires du département du Pas-de-Calais par commune – Annexe 3 ;

Article 2 :

Le classement sonore des infrastructures ferroviaires et les périmètres des secteurs affectés par le bruit doivent être annexés aux Plans Locaux d'Urbanisme ou documents en tenant lieu par l'autorité compétente en matière de documents d'urbanisme conformément aux dispositions des articles R. 151-51 et 53 du Code de l'Urbanisme.

Article 3 :

Les bâtiments d'habitation, d'enseignement, de santé, de soins et d'action sociale ainsi que les bâtiments d'hébergement à caractère touristique, à construire dans les secteurs affectés par le bruit mentionnés, doivent présenter un isolement acoustique minimum contre les bruits extérieurs conformément aux arrêtés du 25 avril 2003 et du 23 juillet 2013 susvisés.

Article 4 :

Les dispositions concernant le classement des infrastructures ferroviaires de l'arrêté préfectoral de classement des infrastructures de transports terrestres à l'égard du bruit – Classement des autoroutes et des voies ferrées du département du Pas-de-Calais du 23 août 1999 – sont abrogées.

Les dispositions de l'arrêté préfectoral du 23 août 1999 concernant le classement des autoroutes restent applicables.

Article 5 :

Ampliation du présent arrêté est adressée aux maires des communes concernées et est affichée dans les mairies de ces communes pendant un mois.

Il est publié au recueil des actes administratifs de la préfecture du Pas-de-Calais accessible sur le site Internet de la Préfecture du Pas-de-Calais (www.pas-de-calais.gouv.fr) dans la sous-rubrique « recueil des actes administratifs ».

Le classement sonore est disponible sur le site internet des services de l'État dans le Pas-de-Calais : <http://www.pas-de-calais.gouv.fr/Politiques-publiques/Environnement-developpement-durable/Bruit-des-infrastructures-de-transports-terrestres>

Un exemplaire du présent arrêté est tenu à la disposition du public dans les mairies, au siège de la Direction départementale des territoires et de la mer du Pas-de-Calais – Service de l'Environnement – 100, Avenue Winston Churchill à ARRAS et en préfecture du Pas-de-Calais.

Mention des lieux où ce document peut être consulté est insérée dans deux journaux régionaux ou locaux diffusés dans le département du Pas-de-Calais et affichée à la mairie des communes concernées.

Article 6 :

Le présent arrêté peut faire l'objet d'un recours contentieux auprès du tribunal administratif de Lille, dans un délai de deux mois à compter de sa publication. Le tribunal administratif peut être saisi par l'application informatique « Télérecours citoyens » accessible par le site internet www.telerecours.fr.

Article 7 :

Une copie du présent arrêté sera adressée à :

- Mesdames et Messieurs les maires des communes concernées listées en annexe 1 du présent arrêté ;
- Mesdames et Messieurs les présidents des autorités compétentes en matière de documents d'urbanisme ;
- Monsieur le directeur départemental des territoires et de la mer du Pas-de-Calais ;
- Mesdames et Messieurs les sous-préfets.

Article 9 :

Le secrétaire général de la préfecture du Pas-de-Calais, Mesdames et Messieurs les sous-préfets d'arrondissement, le directeur départemental des territoires et de la mer du Pas-de-Calais, Mesdames et Messieurs les présidents des autorités compétentes en matière de documents d'urbanisme et Mesdames et Messieurs les maires des communes listées en annexe sont chargés, chacun en ce qui les concerne, de l'exécution du présent arrêté.

ARRAS, le 18 NOV. 2019

Le Préfet,



Fabien SUDRY

**ARRÊTÉ PRÉFECTORAL ABROGEANT LES DISPOSITIONS RELATIVES AUX VOIES
FERROVIAIRES DE L'ARRÊTÉ PRÉFECTORAL DU 23 AOÛT 1999 ET DÉFINISSANT LES
NOUVEAUX CLASSEMENTS SONORES DES INFRASTRUCTURES DE TRANSPORT
FERROVIAIRE DU DÉPARTEMENT DU PAS-DE-CALAIS.**

Annexe 1

Liste des communes concernées par le bruit issu des infrastructures ferroviaires

- | | | | |
|--------------------------|---------------------------|-------------------------|---------------------------|
| • ACHICOURT | • COQUELLES | • LANDRETHUN-LES-ARDRES | • RECQUES-SUR-HEM |
| • ACHIET-LE-GRAND | • CORBEHEM | • LAPUGNOY | • RETY |
| • ACHIET-LE-PETIT | • COULOGNE | • LE TRANSLOY | • RIENCOURT-LES-BAPAUME |
| • AGNY | • COURCELLES-LE-COMTE | • LEFOREST | • RINXENT |
| • AIRE-SUR-LA-LYS | • COURRIERES | • LENS | • RODELINGHEN |
| • AIRON-NOTRE-DAME | • CROISILLES | • LES ATTAQUES | • ROEUX |
| • AIRON-SAINT-VAAST | • CUCQ | • LIBERCOURT | • RUMINGHEM |
| • ALLOUAGNE | • DANNES | • LIEVIN | • SAINS-EN-GOHELLE |
| • ANNAY | • DOURGES | • LILLERS | • SAINT-AUBIN |
| • ANNEZIN | • ECOUST-SAINT-MEIN | • LOISON-SOUS-LENS | • SAINT-ETIENNE-AU-MONT |
| • ARDRES | • EPERLECQUES | • LOOS-EN-GOHELLE | • SAINT-JOSSE |
| • ARQUES | • ETAPLES | • LOUCHES | • SAINT-JOSEPH |
| • ARRAS | • EVIN-MALMAISON | • MARQUISE | • SAINT-LAURENT-BLANGY |
| • ATHIES | • FAMPLOUX | • MAZINGARBE | • SAINT-LEGER |
| • AUDRUICQ | • FARBUS | • MERCATEL | • SAINT-LEONARD |
| • AVION | • FAVREUIL | • MERLIMONT | • SAINT-MARTIN-SUR-COJEUL |
| • BAILLEUL-SIR-BERTHOULT | • FERQUES | • MEURCHIN | • SAINT-OMER |
| • BANCOURT | • FEUCHY | • MONCHY-LE-PREUX | • SAINT-TRICAT |
| • BAPAUME | • FICHEUX | • MONTIGNY-EN-GOHELLE | • SALLAUMINES |
| • BEAULENCOURT | • FOUQUEREUIL | • MORVAL | • SERQUES |
| • BETHUNE | • FRESNES-LES-MONTAUBAN | • MORY | • TILLOY-LES-MOFFLAINES |
| • BEUGNATRE | • FRETHUN | • MOYENNEVILLE | • TOURNEHEM-SUR-LA-HEM |
| • BEUVREQUEN | • GAVRELLE | • MUNCQ-NIEURLET | • VAULX-VRAUCOURT |
| • BIACHE-SAINT-VAAST | • GOMIECOURT | • NESLES | • VENDIN-LE-VIEIL |
| • BILLY-MONTIGNY | • GRENAY | • NEUFCHATEL-HARDELLOT | • VERQUIGNEUL |
| • BOIRY-SAINTE-RICTRUDE | • GUARBEQUE | • NIELLES-LES-CALAIS | • VERTON |
| • BOISLEUX-AU-MONT | • GUINES | • NOEUX-LES-MINES | • VIMY |
| • BOULOGNE-SUR-MER | • HAMELINCOURT | • NORTKERQUE | • VITRY-EN-ARTOIS |
| • BOUQUEHAULT | • HAM-EN-ARTOIS | • NOYELLES-GODAULT | • WABEN |
| • BREBIERES | • HAMES-BOUCRES | • NOYELLES-SOUS-LENS | • WACQUINGHEN |
| • BREMES | • HENIN-BEAUMONT | • OIGNIES | • WANCOURT |
| • BULLY-LES-MINES | • HENINEL | • OUTREAU | • WILLERVAL |
| • CAFFIERS | • HENIN-SUR-COJEUL | • PEUPLINGUES | • WIMEREUX |
| • CALAIS | • HESDIGNEUL-LES-BOULOGNE | • PIHEN-LES-GUINES | • WIMILLE |
| • CAMIERS | • ISBERGUES | • PLOUVAIN | • ZOUAFQUES |
| • CAMPAGNE-LES-GUINES | • ISQUES | • POLINCOVE | • ZUTKERQUE |
| • CARVIN | • IZEL-LES-EQUERCHIN | • PONT-A-VENDIN | |
| • CHOCQUES | • LABEUVRIERE | • PUISIEUX | |
| • COLLINE-BEAUMONT | • LABOURSE | • QUIERY-LA-MOTTE | |
| • CONCHIL-LE-TEMPLE | • LANDRETHUN-LE-NORD | • RANG-DU-FLIERS | |
| • CONDETTE | | | |

ARRÊTÉ PRÉFECTORAL ABROGEANT LES DISPOSITIONS RELATIVES AUX VOIES FERROVIAIRES DE L'ARRÊTÉ PRÉFECTORAL DU 23 AOÛT 1999 ET DÉFINISSANT LES NOUVEAUX CLASSEMENTS SONORES DES INFRASTRUCTURES DE TRANSPORT FERROVIAIRE DU DÉPARTEMENT DU PAS-DE-CALAIS.

Annexe 2

Classement sonore des infrastructures ferroviaires du département du Pas-de-Calais par ligne ferroviaire

Ligne concernée	Commune(s) affectée(s) par le classement sonore du tronçon	Débutant	Finissant	PK Débutant	PK Finissant	Catégorie ancienne	Catégorie modifiée	Largeur affectée de part et d'autre de la voie**
216000 Ligne de Fretin à Fréthun (LGV)	BOUQUEHAULT BREMES CAMPAGNE-LES-GUINES EPELLECOQUES GUINES HAMES-BOUCRES LANDRETHUN-LES-ARDRES LOUCHES MUNCQ-NIEURLET RECQUES-SUR-HEM RODELINGHEM RUMINGHEM SAINT-TRICAT TOURNEHEM-SUR-LA-HEM ZOUAFOQUES	Lim dept Nord	Fréthun lnpk111	80+189	111+089	1	4	30 m
	FRETHUN NIELLES-LES-CALAIS SAINT-TRICAT	Fréthun lnpk111	Calais fréthun	111+089	112+645	1	4	30 m
	FRETHUN	Calais fréthun	Fréthun lnpk114	112+645	114+014		4	30 m
	COQUELLES FRETHUN PEUPLINGUES	Fréthun lnpk114	Fréthun tunnel	114+014	115+220		4	30 m

Ligne concernée	Commune(s) affectée(s) par le classement sonore du tronçon	Débutant	Finissant	PK Débutant	PK Finissant	Catégorie ancienne	Catégorie modifiée	Largeur affectée de part et d'autre de la voie**
226000 Ligne de Concesse à Lille-Frontière (LGV)	MORVAL	Lim dept Somme	Lim dept Somme	129+623	129+658	1	2	250 m
	LE TRANSLOY MORVAL	Lim dept Somme	Lim dept Somme	130+067	131+637	1	2	250 m
	BANCOURT BAPAUME BEAULENCOURT BEUGNATRE CROISILLES ECOUT-SAINT-MEIN FAVREUIL LE TRANSLOY MORY RIENCOURT-LES-BAPAUME SAINT-LEGER VAULX-VRAUCOURT**	Lim dept Somme	Croisilles sln	131+637	148+094	1	2	250 m
	CROISILLES FAMPOUX FEUCHY HENIN-SUR-COJEU HENINEL MONCHY-LE-PREUX ROEUX SAINT-MARTIN-SUR-COJEU WANCOURT	Croisilles sln	Croisilles nln	148+094	161+936	1	2	250 m

Ligne concernée	Commune(s) affectée(s) par le classement sonore du tronçon	Débutant	Finissant	PK Débutant	PK Finissant	Catégorie ancienne	Catégorie modifiée	Largeur affectée de part et d'autre de la voie**
226000 Ligne de Gonesse à Lille- Frontière (LGV)	FRESNES-LES-MONTAUBAN GAVRELLE HENIN-BEAUMONT IZEL-LES-EQUERCHIN PLOUVAIN QUIERY-LA-MOTTE ROEUX	Croisilles aln	Limite département Nord	161+936	174+689	1	2	250 m
	CARVIN COURRIERES DOURGES HENIN-BEAUMONT LIBERCOURT NOYELLES-GODAULT OIGNIES	Lim dept Nord	Limite département Nord	174+802	185+818	1	2	250 m
272000 Ligne de Paris-Nord à Lille	ACHET-LE-GRAND ACHET-LE-PETIT	Lim dept Somme	Achiet lr	170+980	173+995	1	3	100 m
	ACHET-LE-GRAND AGNY BOISLEUX-AU-MONT COURCELLES-LE-COMTE GOMIECOURT HAMELINCOURT MERCATEL MOYENNEVILLE BOIRY-SAINTE-RICTRUDE** FICHEUX**	Achiet lr	Arras rac sin	173+995	187+849	1	3	100 m
	ACHICOURT AGNY ARRAS	Arras rac sin	Arras	187+849	192+127	1	3	100 m

Ligne concernée	Commune(s) affectée(s) par le classement sonore du tronçon	Débutant	Finissant	PK Débutant	PK Finissant	Catégorie ancienne	Catégorie modifiée	Largeur affectée de part et d'autre de la voie**
272000 Ligne de Paris-Nord à Lille	ARRAS SAINT-LAURENT-BLANGY	Arras	Bif Ligne 272301	192+127	196+079	1	3	100 m
	FAMPOUX FEUCHY SAINT-LAURENT-BLANGY TILLOY-LES- MOFFLAINES**	Bif Ligne 272301	Arras rac n/n	196+079	199+595	1	3	100 m
	BIACHE-SAINT-VAAST FAMPOUX PLOUVAIN ROEUX	Arras rac n/n	Blache st vaast	199+595	204+333	1	3	100 m
	BIACHE-SAINT-VAAST BREBIERES VITRY-EN-ARTOIS	Blache st vaast	Corbehem	204+333	212+015	1	3	100 m
	BREBIERES CORBEHEM	Lim dept Nord	St eloi bif	212+015	212+840	1	3	100 m
	EVIN-MALMAISON LEFOREST	Lim dept Nord	Limite département Nord	224+257	226+713	1	3	100 m
	LIBERCOURT OIGNIES	Lim dept Nord	Libercourt	229+556	231+846	1	3	100 m
	LIBERCOURT	Libercourt	Limite département Nord	231+846	232+918	2	3	100 m
	PUISIEUX**	Albert	Lim dept pas- de-Calais	155+089	170+980	1	3	100 m
	272301 Raccordement de Blangy-les- Arras	Arras RE	Arras RN	+0	1+161		4	30 m

Ligne concernée	Commune(s) affectée(s) par le classement sonore du tronçon	Débutant	Finissant	PK Débutant	PK Finissant	Catégorie ancienne	Catégorie modifiée	Largeur affectée de part et d'autre de la voie**
284000 Ligne de Lens à Ostricourt	AVION	Lens	Bif Ligne 286000	+0	1+135	2	5	10 m
	AVION SALLAUMINES	Bif Ligne 286000	Sallaumines	210+230	211+619	2	4	30 m
	BILLY-MONTIGNY MERICOURT SALLAUMINES	Sallaumines	Billy montigny	211+619	214+994	2	4	30 m
	BILLY-MONTIGNY HENIN-BEAUMONT MONTIGNY-EN-GOHELLE	Billy montigny	Henin beaumont	214+994	217+930	2	4	30 m
286000 Ligne de Lens à Don-Sainghin	DOURGES HENIN-BEAUMONT	Henin beaumont	Limite département Nord	217+930	223+541	2	4	30 m
	AVION SALLAUMINES	Avion	Sallaumines	210+334	211+808	1	4	30 m
289000 Ligne de Fives à Abbeville	ANNAY LOISON-SOUS-LENS NOYELLES-SOUS-LENS PONT-A-VENDIN SALLAUMINES VENDIN-LE-VIEIL	Sallaumines	Pont a vendin	211+809	217+255	1	4	30 m
	MEURCHIN PONT-A-VENDIN VENDIN-LE-VIEIL	Lim dept Nord	Don sainghin	217+255	221+071	1	4	30 m
	BEUVRY GUINCHY FESTUBERT HAISNES VIOLAINES	Lim dept Nord	Beuvry p d c	27+616	36+135		Non classé	
	BETHUNE BEUVRY	Beuvry p d c	Bethune	36+135	40+909		Non classé	

Ligne concernée	Commune(s) affectée(s) par le classement sonore du tronçon	Débutant	Finissant	PK Débutant	PK Finissant	Catégorie ancienne	Catégorie modifiée	Largeur affectée de part et d'autre de la voie**	
295000 Ligne de Lille aux Fontinettes	ARQUES SAINT-OMER	Hazebrouck	Limite département Nord	60+736	66+352	2	4	30 m	
	SAINT-OMER SERQUES	St Omer p de c	Limite département Nord	66+352	73+496	3	4	30 m	
	ARDRES AUDRUICQ COULOGNE EPERLECQUES LES ATTAQUES MUNCO-NIEURLET NORTKERQUE POLINCOVE RUMINGHEM ZUTKERQUE	Lim dept Nord	Calais coulogne	74+744	102+766	3	4	30 m	
	CALAIS COULOGNE	Calais coulogne	Bif ligne 304000	102+766	104+121	3	3	100 m	
	CALAIS	Bif ligne 304000	Fontinettes bif	104+121	105+203	3	2	250 m	

Ligne concernée	Commune(s) affectée(s) par le classement sonore du tronçon	Débutant	Finissant	PK Débutant	PK Finissant	Catégorie ancienne	Catégorie modifiée	Largeur affectée de part et d'autre de la voie**
301000 Ligne d'Arras à Dunkerque- Locale	ARRAS SAINT-LAURENT-BLANGY	Arras	Bif ligne 272301	191+724	195+210	1	3	100 m
	AVION BAILLEUL-SIR- BERTHOULT FARBUS SAINT-LAURENT-BLANGY VIMY ATHIES** WILLERVAL**	Bif ligne 272301	Avion	195+210	209+141	1	2	250 m
	AVION LENS	Avion	Lens	209+141	211+328	1	2	250 m
	GRENNAY LENS LIEVIN LOOS-EN-GOHELLE**	Lens	Bully grenay	211+328	218+807	1	2	250 m
	BETHUNE BULLY-LES-MINES GRENNAY LABOURSE MAZINGARBE NOEUX-LES-MINES VERQUIGNEUL SAINS-EN-GOHELLE**	Bully grenay	Bethune	218+807	229+908	1	2	250 m
	ANNEZIN BETHUNE FOUQUEREUIL	Bethune	Fouquereuil	229+908	232+379	2	2	250 m

Ligne concernée	Commune(s) affectée(s) par le classement sonore du tronçon	Débutant	Finissant	PK Débutant	PK Finissant	Catégorie ancienne	Catégorie modifiée	Largeur affectée de part et d'autre de la voie**
301000 Ligne d'Arras à Dunkerque- Locale	ALLOUAGNE CHOCQUES FOUQUEREUIL GUARBECQUE HAM-EN-ARTOIS ISBERGUES LABEUVERIERE LILLERS LAPUGNOY**	Fouquereuil	Berguete isber	232+379	248+852	2	2	250 m
	AIRE-SUR-LA-LYS ISBERGUES	Lim dept Nord	Hazebrouck	248+852	252+546	1	2	250 m
304000 Ligne de Coudekerque-Branche aux Fortinettes	GUEMPS MARCK NOUVELLE-EGLISE OFFEKERQUE OYE-PLAGE SAINT-FOLQUIN SAINT-OMER-CAPELLE VIEILLE-EGLISE	Limite dep Nord	Calais coulogne	23+860	37+096		Hors catégorie	

Ligne concernée	Commune(s) affectée(s) par le classement sonore du tronçon	Débutant	Finissant	PK Débutant	PK Finissant	Catégorie ancienne	Catégorie modifiée	Largeur affectée de part et d'autre de la voie**
311000 Ligne de Longueau à Boulogne-Ville	COLLINE-BEAUMONT CONCHIL-LE-TEMPLE	Limite dep Somme	Conchil temp lr	206+317	209+014	2	Hors catégorie	
	CONCHIL-LE-TEMPLE RANG-DU-FLIERS VERTON WABEN	Conchil temp lr	Rang du fliers	209+014	215+026	2	Hors catégorie	
	AIRON-NOTRE-DAME AIRON-SAINT-VAAST CUCQ	Rang du fliers	Estuaire de la Canche	215+026	225+658	2	3	100 m
	MERLIMONT RANG-DU-FLIERS SAINT-AUBIN SAINT-JOSSE	Rang du fliers	Estuaire la Canche	225+658	226+287	2	3	100 m
	ETAPLES	Estuaire la Canche	Etaples	226+287	244+564	2	4	30 m
	CAMIERS CONDETTE DANNES ETAPLES	Etaples	Hesdigneul	226+287	244+564	2	4	30 m
	HESDIGNEUL-LES- BOULOGNE NESLES NEUFCHATEL-HARDELOT	Etaples	Hesdigneul	226+287	244+564	2	4	30 m

Ligne concernée	Commune(s) affectée(s) par le classement sonore du tronçon	Débutant	Finissant	PK Débutant	PK Finissant	Catégorie ancienne	Catégorie modifiée	Largeur affectée de part et d'autre de la voie**
311000 Ligne de Longueau à Boulogne-Ville	CONDETTE HESDIGNEUL-LES-BOULOGNE OUTREAU SAINT-ETIENNE-AU-MONT SAINT-LEONARD ISQUES**	Hesdigneul	Outreau	244+564	250+822	3	4	30 m
	BOULOGNE-SUR-MER OUTREAU	Outreau	Boulogne ville	250+822	253+761	3	4	30 m
	BOULOGNE-SUR-MER	Boulogne ville	Tunnel Hauteville	254+007	254+320	3	4	30 m
	BOULOGNE-SUR-MER	Entrée Tunnel de Hauteville	Sortie Tunnel de Hauteville	254+320	254+800	2	Hors catégorie	
314000 Ligne de Boulogne-Ville à Calais-Maritime	BOULOGNE-SUR-MER	Tunnel Hauteville	Tunnel Odre	254+800	255+210	2	4	30 m
	BOULOGNE-SUR-MER	Entrée Tunnel d'Odre	Sortie Tunnel d'Odre	255+210	256+174	2	Hors catégorie	
	BEUVREQUEN BOULOGNE-SUR-MER MARQUISE RINXENT WACQUINGHEN WIMEREUX WIMILLE	Tunnel Odre	Marquise rinxent	256+174	270+028	2	4	30 m

Ligne concernée	Commune(s) affectée(s) par le classement sonore du tronçon	Débutant	Finissant	PK Débutant	PK Finissant	Catégorie ancienne	Catégorie modifiée	Largeur affectée de part et d'autre de la voie**
314000 Ligne de Boulogne-Ville à Calais-M maritime	CAFFIERS FERQUES RETY RINXENT	Marquise rinxen	Caffiers	270+028	278+251	2	5	10 m
	CAFFIERS FRETUN LANDRETHUN-LE-NORD NIELLES-LES-CALAIS PIHEN-LES-GUINES SAINT-TRICAT	Caffiers	Calais Fretun	278+251	286+892	1	5	10 m
	CALAIS COQUELLES FRETUN	Calais Fretun	Calais riv. neuve	286+892	291+922	1	4	30 m
	CALAIS	Fontinettes bif	Calais ville	292+991	294+687		4	30 m

* Commune qui n'est pas traversée par l'infrastructure mais qui est concernée par les secteurs affectés par le bruit situés au voisinage de l'infrastructure, dans leur largeur maximale prévue par l'arrêté interministériel mentionné à l'article R. 571-34

** À partir du bord du rail extérieur de la voie la plus proche

**ARRÊTÉ PRÉFECTORAL ABROGEANT LES DISPOSITIONS RELATIVES AUX VOIES
FERROVIAIRES DE L'ARRÊTÉ PRÉFECTORAL DU 23 AOÛT 1999 ET DÉFINISSANT LES
NOUVEAUX CLASSEMENTS SONORES DES INFRASTRUCTURES DE TRANSPORT
FERROVIAIRE DU DÉPARTEMENT DU PAS-DE-CALAIS.**

Annexe 3

Classement sonore des infrastructures ferroviaires du département du Pas-de-Calais par commune

Commune	Ligne	Classement
ACHICOURT	272000 – Paris-Nord à Lille	3
ACHIET-LE-GRAND	272000 – Paris-Nord à Lille	3
ACHIET-LE-PETIT	272000 – Paris-Nord à Lille	3
AGNY	272000 – Paris-Nord à Lille	3
AIRE-SUR-LA-LYS	301000 – Arras à Dunkerque-Locale	2
AIRON-NOTRE-DAME	311000 – Longueau à Boulogne-Ville	3
AIRON-SAINT-VAAST	311000 – Longueau à Boulogne-Ville	3
ALLOUAGNE	301000 – Arras à Dunkerque-Locale	2
ANNAY	286000 – Lens à Don-Sainghin	4
ANNEZIN	301000 – Arras à Dunkerque-Locale	2
ARDRES	295000 – Lille aux Fontinettes	4
ARQUES	295000 – Lille aux Fontinettes	4
ARRAS	272000 – Paris-Nord à Lille	3
ARRAS	301000 – Arras à Dunkerque-Locale	3
ATHIES*	301000 – Arras à Dunkerque-Locale	2
AUDRUICQ	295000 – Lille aux Fontinettes	4
AVION	284000 (avant bif ligne 286000) – Lens à Ostricourt	5
AVION	284000 (après bif ligne 286000) – Lens à Ostricourt	4
AVION	286000 – Lens à Don-Sainghin	4
AVION	301000 – Arras à Dunkerque-Locale	2
BAILLEUL-SIR-BERTHOULT	301000 – Arras à Dunkerque-Locale	2
BANCOURT	226000 – Gonesse à Lille-Frontière (LGV)	2
BAPAUME	226000 – Gonesse à Lille-Frontière (LGV)	2
BEAULENCOURT	226000 – Gonesse à Lille-Frontière (LGV)	2
BETHUNE	301000 – Arras à Dunkerque-Locale	2
BEUGNATRE	226000 – Gonesse à Lille-Frontière (LGV)	2

BEUVREQUEN	314000 – Boulogne-Ville à Calais-Maritime	4
BIACHE-SAINT-VAAST	272000 – Paris-Nord à Lille	3
BILLY-MONTIGNY	284000 – Lens à Ostricourt	4
BOIRY-SAINTE-RICTRUDE*	272000 – Paris-Nord à Lille	3
BOISLEUX-AU-MONT	272000 – Paris-Nord à Lille	3
BOULOGNE-SUR-MER	311000 – Longueau à Boulogne-Ville	4
BOULOGNE-SUR-MER	314000 (Boulogne ville - tunnel de Hauteville) – Boulogne-Ville à Calais-Maritime	4
BOULOGNE-SUR-MER	314000 (Tunnel de Hauteville – Tunnel Odre) – Boulogne-Ville à Calais-Maritime	4
BOULOGNE-SUR-MER	314000 (Tunnel Odre – Marquise rinxen) – Boulogne-Ville à Calais-Maritime	4
BOUQUEHAULT	216000 – Fretin à Fréthun (LGV)	4
BREBIERES	272000 – Paris-Nord à Lille	3
BREMES	216000 – Fretin à Fréthun (LGV)	4
BULLY-LES-MINES	301000 – Arras à Dunkerque-Locale	2
CAFFIERS	314000 – Boulogne-Ville à Calais-Maritime	5
CALAIS	295000 (Calais coulogne - bif ligne 304000) – Lille aux Fontinettes	3
CALAIS	295000 (bif ligne 304000 – Fontinettes bif) – Lille aux Fontinettes	2
CALAIS	314000 – Boulogne-Ville à Calais-Maritime	4
CAMIERS	311000 – Longueau à Boulogne-Ville	4
CAMPAGNE-LES-GUINES	216000 – Fretin à Fréthun (LGV)	4
CARVIN	226000 – Gonesse à Lille-Frontière (LGV)	2
CHOCQUES	301000 – Arras à Dunkerque-Locale	2
COLLINE-BEAUMONT	311000 – Longueau à Boulogne-Ville	Tronçon déclassé
CONCHIL-LE-TEMPLE	311000 – Longueau à Boulogne-Ville	Tronçon déclassé
CONDETTE	311000 – Longueau à Boulogne-Ville	4
COQUELLES	216000 – Fretin à Fréthun (LGV)	4
COQUELLES	314000 – Boulogne-Ville à Calais-Maritime	4
CORBEHEM	272000 – Paris-Nord à Lille	3

COULÔGNE	295000 (avant finissant Calais coulogne) – Lille aux Fontinettes	4
COULOGNE	295000 (Calais coulogne – Bif ligne 304000) – Lille aux Fontinettes	3
COURCELLES-LE-COMTE	272000 – Paris-Nord à Lille	3
COURRIERES	226000 – Gonesse à Lille-Frontière (LGV)	2
CROISILLES	226000 – Gonesse à Lille-Frontière (LGV)	2
CUCQ	311000 – Longueau à Boulogne-Ville	3
DANNES	311000 – Longueau à Boulogne-Ville	4
DOURGES	226000 – Gonesse à Lille-Frontière (LGV)	2
DOURGES	284000 – Lens à Ostricourt	4
ECOUST-SAINT-MEIN	226000 – Gonesse à Lille-Frontière (LGV)	2
EPERLECQUES	216000 – Fretin à Fréthun (LGV)	4
EPERLECQUES	295000 – Lille aux Fontinettes	4
ETAPLES	311000 (Estuaires la Canche - Etaples) – Longueau à Boulogne-Ville	3
ETAPLES	311000 (Etaples - Hesdigneul) – Longueau à Boulogne-Ville	4
EVIN-MALMAISON	272000 – Paris-Nord à Lille	3
FAMPOUX	226000 – Gonesse à Lille-Frontière (LGV)	2
FAMPOUX	272000 – Paris-Nord à Lille	3
FARBUS	301000 – Arras à Dunkerque-Locale	2
FAVREUIL	226000 – Gonesse à Lille-Frontière (LGV)	2
FERQUES	314000 – Boulogne-Ville à Calais-Maritime	5
FEUCHY	226000 – Gonesse à Lille-Frontière (LGV)	2
FEUCHY	272000 – Paris-Nord à Lille	3
FICHEUX*	272000 – Paris-Nord à Lille	3
FOUQUEREUIL	301000 – Arras à Dunkerque-Locale	2
FRESNES-LES-MONTAUBAN	226000 – Gonesse à Lille-Frontière (LGV)	2
FRETHUN	216000 – Fretin à Fréthun (LGV)	4
FRETHUN	314000 (Caffiers - Calais Frethun) – Boulogne-Ville à Calais-Maritime	5
FRETHUN	314000 (Calais Frethun – Calais riv. neuve) – Boulogne-Ville à Calais-Maritime	4

GAVRELLE	226000 – Gonesse à Lille-Frontière (LGV)	2
GOMIECOURT	272000 – Paris-Nord à Lille	3
GRENAY	301000 – Arras à Dunkerque-Locale	2
GUARBECQUE	301000 – Arras à Dunkerque-Locale	2
GUINES	216000 – Fretin à Fréthun (LGV)	4
HAMELINCOURT	272000 – Paris-Nord à Lille	3
HAM-EN-ARTOIS	301000 – Arras à Dunkerque-Locale	2
HAMES-BOUCRES	216000 – Fretin à Fréthun (LGV)	4
HENIN-BEAUMONT	226000 – Gonesse à Lille-Frontière (LGV)	2
HENIN-BEAUMONT	284000 – Lens à Ostricourt	4
HENINEL	226000 – Gonesse à Lille-Frontière (LGV)	2
HENIN-SUR-COJEUL	226000 – Gonesse à Lille-Frontière (LGV)	2
HESDIGNEUL-LES-BOULOGNE	311000 – Longueau à Boulogne-Ville	4
ISBERGUES	301000 – Arras à Dunkerque-Locale	2
ISQUES*	311000 – Longueau à Boulogne-Ville	4
IZEL-LES-EQUERCHIN	226000 – Gonesse à Lille-Frontière (LGV)	2
LABEUVRIERE	301000 – Arras à Dunkerque-Locale	2
LABOURSE	301000 – Arras à Dunkerque-Locale	2
LANDRETHUN-LE-NORD	314000 – Boulogne-Ville à Calais-Maritime	5
LANDRETHUN-LES-ARDRES	216000 – Fretin à Fréthun (LGV)	4
LAPUGNOY*	301000 – Arras à Dunkerque-Locale	2
LE TRANSLOY	226000 – Gonesse à Lille-Frontière (LGV)	2
LEFOREST	272000 – Paris-Nord à Lille	3
LENS	301000 – Arras à Dunkerque-Locale	2
LES ATTAQUES	295000 – Lille aux Fontinettes	4
LIBERCOURT	226000 – Gonesse à Lille-Frontière (LGV)	2
LIBERCOURT	272000 – Paris-Nord à Lille	3
LIEVIN	301000 – Arras à Dunkerque-Locale	2
LILLERS	301000 – Arras à Dunkerque-Locale	2
LOISON-SOUS-LENS	286000 – Lens à Don-Sainghin	4
LOOS-EN-GOHELLE*	301000 – Arras à Dunkerque-Locale	2

LOUCHES	216000 – Fretin à Fréthun (LGV)	4
MARQUISE	314000 – Boulogne-Ville à Calais-Maritime	4
MAZINGARBE	301000 – Arras à Dunkerque-Locale	2
MERCATEL	272000 – Paris-Nord à Lille	3
MERICOURT	284000 – Lens à Ostricourt	4
MERLIMONT	311000 – Longueau à Boulogne-Ville	3
MEURCHIN	286000 – Lens à Don-Sainghin	4
MONCHY-LE-PREUX	226000 – Gonesse à Lille-Frontière (LGV)	2
MONTIGNY-EN-GOHELLE	284000 – Lens à Ostricourt	4
MORVAL	226000 – Gonesse à Lille-Frontière (LGV)	2
MORY	226000 – Gonesse à Lille-Frontière (LGV)	2
MOYENNEVILLE	272000 – Paris-Nord à Lille	3
MUNCQ-NIEURLET	216000 – Fretin à Fréthun (LGV)	4
MUNCQ-NIEURLET	295000 – Lille aux Fontinettes	4
NESLES	311000 – Longueau à Boulogne-Ville	4
NEUFCHATEL-HARDELOT	311000 – Longueau à Boulogne-Ville	4
NIELLES-LES-CALAIS	216000 – Fretin à Fréthun (LGV)	4
NIELLES-LES-CALAIS	314000 – Boulogne-Ville à Calais-Maritime	5
NOEUX-LES-MINES	301000 – Arras à Dunkerque-Locale	2
NORTKERQUE	295000 – Lille aux Fontinettes	4
NOYELLES-GODAULT	226000 – Gonesse à Lille-Frontière (LGV)	2
NOYELLES-SOUS-LENS	286000 – Lens à Don-Sainghin	4
OIGNIES	226000 – Gonesse à Lille-Frontière (LGV)	2
OIGNIES	272000 – Paris-Nord à Lille	3
OUTREAU	311000 – Longueau à Boulogne-Ville	4
PEUPLINGUES	216000 – Fretin à Fréthun (LGV)	4
PIHEN-LES-GUINES	314000 – Boulogne-Ville à Calais-Maritime	5
PLOUVAIN	226000 – Gonesse à Lille-Frontière (LGV)	2
PLOUVAIN	272000 – Paris-Nord à Lille	3
POLINCOVE	295000 – Lille aux Fontinettes	4
PONT-A-VENDIN	286000 – Lens à Don-Sainghin	4

PUISIEUX*	272000 – Paris-Nord à Lille	3
QUIERY-LA-MOTTE	226000 – Gonesse à Lille-Frontière (LGV)	2
RANG-DU-FLIERS	311000 – Longueau à Boulogne-Ville	3
RECQUES-SUR-HEM	216000 – Fretin à Fréthun (LGV)	4
RETY	314000 – Boulogne-Ville à Calais-Maritime	5
RIENCOURT-LES-BAPAUME	226000 – Gonesse à Lille-Frontière (LGV)	2
RINXENT	314000 (Tunnel Ordre - Marquise rinxen) – Boulogne-Ville à Calais-Maritime	4
RINXENT	314000 (Marquise rinxen - Caffiers) – Boulogne-Ville à Calais-Maritime	5
RODELINGHEN	216000 – Fretin à Fréthun (LGV)	4
ROEUX	226000 – Gonesse à Lille-Frontière (LGV)	2
ROEUX	272000 – Paris-Nord à Lille	3
RUMINGHEM	216000 – Fretin à Fréthun (LGV)	4
RUMINGHEM	295000 – Lille aux Fontinettes	4
SAINS-EN-GOHELLE*	301000 – Arras à Dunkerque-Locale	2
SAINT-AUBIN	311000 – Longueau à Boulogne-Ville	3
SAINT-ETIENNE-AU-MONT	311000 – Longueau à Boulogne-Ville	4
SAINT-JOSSE	311000 – Longueau à Boulogne-Ville	3
SAINT-LAURENT-BLANGY	272000 – Paris-Nord à Lille	3
SAINT-LAURENT-BLANGY	272301 – Raccordement de Blangy-les-Arras	4
SAINT-LAURENT-BLANGY	301000 (Arras - bif ligne 272301) – Arras à Dunkerque- Locale	3
SAINT-LAURENT-BLANGY	301000 (Bif ligne 272301 - Avion) – Arras à Dunkerque- Locale	2
SAINT-LEGER	226000 – Gonesse à Lille-Frontière (LGV)	2
SAINT-LEONARD	311000 – Longueau à Boulogne-Ville	4
SAINT-MARTIN-SUR-COJEUL	226000 – Gonesse à Lille-Frontière (LGV)	2
SAINT-OMER	295000 – Lille aux Fontinettes	4
SAINT-TRICAT	216000 – Fretin à Fréthun (LGV)	4
SAINT-TRICAT	314000 – Boulogne-Ville à Calais-Maritime	5
SALLAUMINES	284000 – Lens à Ostricourt	4

SALLAUMINES	286000 – Lens à Don-Sainghin	4
SERQUES	295000 – Lille aux Fontinettes	4
TILLOY-LES-MOFFLAINES*	272000 – Paris-Nord à Lille	3
TOURNEHEM-SUR-LA-HEM	216000 – Fretin à Fréthun (LGV)	4
VAULX-VRAUCOURT*	226000 – Gonesse à Lille-Frontière (LGV)	2
VENDIN-LE-VIEIL	286000 – Lens à Don-Sainghin	4
VERQUIGNEUL	301000 – Arras à Dunkerque-Locale	2
VERTON	311000 – Longueau à Boulogne-Ville	Tronçon déclassé
VIMY	301000 – Arras à Dunkerque-Locale	2
VITRY-EN-ARTOIS	272000 – Paris-Nord à Lille	3
WABEN	311000 – Longueau à Boulogne-Ville	Tronçon déclassé
WACQUINGHEN	314000 – Boulogne-Ville à Calais-Maritime	4
WANCOURT	226000 – Gonesse à Lille-Frontière (LGV)	2
WILLERVAL*	301000 – Arras à Dunkerque-Locale	2
WIMEREUX	314000 – Boulogne-Ville à Calais-Maritime	4
WIMILLE	314000 – Boulogne-Ville à Calais-Maritime	4
ZOUAFQUES	216000 – Fretin à Fréthun (LGV)	4
ZUTKERQUES	295000 – Lille aux Fontinettes	4

* Commune qui n'est pas traversée par l'infrastructure mais qui est concernée par les secteurs affectés par le bruit situés au voisinage de l'infrastructure, dans leur largeur maximale prévue par l'arrêté interministériel mentionné à l'article R. 571-34

PREFECTURE DU PAS-DE-CALAIS

**ARRETE PREFECTORAL
DE CLASSEMENT DES INFRASTRUCTURES DE TRANSPORTS TERRESTRES
A L'EGARD DU BRUIT**

**CLASSEMENT DES AUTOROUTES ET DES VOIES FERREES
DU DEPARTEMENT DU PAS-DE-CALAIS**

Le Préfet du Pas-de-Calais

Vu le code de la construction et de l'habitation, et notamment son article R. 111-4-1,

Vu la loi n° 92-1444 du 31 décembre 1992 relative à la lutte contre le bruit, et notamment ses articles 13 et 14,

Vu le décret n° 95-20 du 9 janvier 1995 pris pour l'application de l'article L. 111-11-1 du code de la construction et de l'habitation et relatif aux caractéristiques acoustiques de certains bâtiments autres que d'habitation et de leurs équipements,

Vu le décret n° 95-21 du 9 janvier 1995 relatif au classement des infrastructures de transports terrestres et modifiant le code de l'urbanisme et le code de la construction et de l'habitation,

Vu l'arrêté du 9 janvier 1995 relatif à la limitation du bruit dans les établissements d'enseignement,

Vu l'arrêté du 30 mai 1996 relatif aux modalités de classement des infrastructures de transports terrestres et à l'isolement acoustique des bâtiments d'habitation dans les secteurs affectés par le bruit,

Vu l'avis des communes suite à leur consultation en date du 7 janvier 1999,

Sur proposition de Monsieur le Secrétaire Général de la Préfecture du Pas-de-Calais et de Monsieur le Directeur Départemental de l'Equipement,

ARRETE :

Article 1

Les dispositions des articles 2 à 4 de l'arrêté du 30 mai 1996 susvisé sont applicables dans le département du Pas-de-Calais aux abords du tracé des infrastructures de transports terrestres mentionnées à l'article 2 du présent arrêté et représentées sur le plan joint en annexe 1.

.../...

Article 2

Le tableau figurant en annexe 2 donne pour chacun des tronçons d'infrastructures mentionnés, le classement dans une des 5 catégories définies dans l'arrêté du 30 mai 1996 susvisé, la largeur des secteurs affectés par le bruit de part et d'autre de ces tronçons, ainsi que le type de tissu urbain.

Article 3

Les bâtiments à construire dans les secteurs affectés par le bruit mentionnés à l'article 2 doivent présenter un isolement acoustique minimum contre les bruits extérieurs conformément aux décrets n° 95-20 et n° 95-21 susvisés.

Pour les bâtiments d'habitation, l'isolement acoustique minimum est déterminé selon les articles 5 à 9 de l'arrêté du 30 mai 1996 susvisé.

Pour les bâtiments d'enseignement, l'isolement acoustique minimum est déterminé selon les articles 5 et 8 de l'arrêté du 9 janvier 1995 susvisé.

Article 4

Le présent arrêté fait l'objet d'une mention au Recueil des actes administratifs de l'Etat dans le département, ainsi que dans deux journaux régionaux ou locaux diffusés dans le département.

Article 5

Les communes concernées par le présent arrêté figurent en annexe 3.

Article 6

Une copie de cet arrêté doit être affichée à la mairie des communes visées à l'article 5 pendant un mois au minimum.

Article 7

Le présent arrêté doit être annexé par Mesdames et Messieurs les Maires des communes visées à l'article 5 au plan d'occupation des sols.

Les secteurs affectés par le bruit définis à l'article 2 doivent être reportés par Mesdames et Messieurs les Maires des communes visées à l'article 5 dans les documents graphiques du plan d'occupation des sols.

Article 8

Ampliation du présent arrêté sera adressée à :

- Messieurs les Sous-Préfets de Béthune, Boulogne, Calais, Lens, Montreuil et Saint-Omer,
- Monsieur le Directeur Départemental de l'Équipement,
- Mesdames et Messieurs les Maires des communes visées à l'article 5.

Article 9

Monsieur le Secrétaire Général de la Préfecture, Messieurs les Sous-Préfets de Béthune, Boulogne, Calais, Lens, Montreuil et Saint-Omer, Monsieur le Directeur Départemental de l'Équipement, Mesdames et Messieurs les Maires des communes visées à l'article 5 sont chargés, chacun en ce qui les concerne, de l'exécution du présent arrêté.

ARRAS, le 23 août 1999,

Le Préfet,

Signé Daniel CADOUX

Annexes :

- *Annexe 1 : Carte représentant la catégorie des infrastructures,*
- *Annexe 2 : Classement des infrastructures,*
- *Annexe 3 : Liste des communes concernées par le présent arrêté.*

Ampliation du présent arrêté sera adressée à :

- Messieurs les Sous-Préfets
- Mesdames et Messieurs les maires des communes visées à l'article 5
- Monsieur le Directeur Départemental de l'Équipement

NOM	LIGNE	Classement
ACHICOURT	Paris - Lille	1
ACHIET-LE-GRAND	Paris - Lille	1
ACHIET-LE-PETIT	Paris - Lille	1
AGNY	Paris - Lille	1
AIRE-SUR-LA-LYS	Arras - Dunkerque	1
AIRON-NOTRE-DAME	Longueau - Boulogne	2
AIRON-SAINT-VAAST	Longueau - Boulogne	2
ALLOUAGNE	Arras - Dunkerque	1
ANNAY	Lens - Don	1
ANNEZIN	Arras - Dunkerque	2
ARDRES	Lille - Les Fontinettes	3
ARQUES	Lille - Les Fontinettes	2
ARRAS	Arras - Dunkerque	1
ARRAS	Paris - Lille	1
ATHIES	Arras - Dunkerque	1
AUDRUICQ	Lille - Les Fontinettes	3
AVION	Lens - Don	1
AVION	Arras - Dunkerque	1
AVION	Lens - Ostricourt	2
BAILLEUL-SIR-BERTHOULT	Arras - Dunkerque	1
BANCOURT	GV Gonesse - Frontière belge	1
BAPAUME	GV Gonesse - Frontière belge	1
BEAULENCOURT	GV Gonesse - Frontière belge	1
BEAURAINS	Paris - Lille	1
BETHUNE	Arras - Dunkerque (avant gare)	1
BETHUNE	Arras - Dunkerque (après gare)	2
BEUGNATRE	GV Gonesse - Frontière belge	1
BEUVREQUEN	Boulogne - Calais	2
BIACHE-SAINT-VAAST	Paris - Lille	1
BIACHE-SAINT-VAAST	GV Gonesse - Frontière belge	1
BILLY-MONTIGNY	Lens - Ostricourt	2
BOIRY-SAINTE-RICTRUDE	Paris - Lille	1
BOISLEUX-AU-MONT	Paris - Lille	1
BOULOGNE-SUR-MER	Longueau - Boulogne	3
BOULOGNE-SUR-MER	Boulogne - Calais	2
BOUQUEHAUT	GV Frétil-Fréthun	1
BREBIERES	Paris - Lille	1
BREME-LES-ARDRES	GV Frétil-Fréthun	1
BULLY-LES-MINES	Arras - Dunkerque	1
CAFFIERS	Boulogne - Calais	2
CALAIS	Lille - Les Fontinettes	3
CALAIS	Boulogne - Calais	1
CAMIERS	Longueau - Boulogne	2
CAMPAGNE-LES-GUINES	GV Frétil-Fréthun	1
CARVIN	GV Gonesse - Frontière belge	1
CHOCQUES	Arras - Dunkerque	2
COLLINE-BEAUMONT	Longueau - Boulogne	2
CONCHIL-LE-TEMPLE	Longueau - Boulogne	2
CONDETTE	Longueau - Boulogne (245+318 à 247+333)	3
CONDETTE	Longueau - Boulogne (241+127 à 243+049)	2
COQUELLES	Boulogne - Calais	1

COQUELLES	GV Frétin-Fréthun	1
CORBEHEM	Paris - Lille	1
COULOGNE	Lille - Les Fontinettes	3
COURCELLES-LE-COMTE	Paris - Lille	1
COURRIERES	GV Gonesse - Frontière belge	1
CROISILLES	GV Gonesse - Frontière belge	1
CUCQ	Longueau - Boulogne	2
DANNES	Longueau - Boulogne	2
DOURGES	Paris - Lille	1
DOURGES	GV Gonesse - Frontière belge	1
DOURGES	Lens - Ostricourt	2
ECOUST-SAINT-MEIN	GV Gonesse - Frontière belge	1
EPERLECQUES	GV Frétin-Fréthun	1
EPERLECQUES	Lille - Les Fontinettes	3
ETAPLES	Longueau - Boulogne	2
EVIN-MALMAISON	Lens - Ostricourt	2
EVIN-MALMAISON	Paris - Lille	1
FAMPOUX	Paris - Lille	1
FAMPOUX	GV Gonesse - Frontière belge	1
FARBUS	Arras - Dunkerque	1
FAVREUIL	GV Gonesse - Frontière belge	1
FERQUES	Boulogne - Calais	2
FEUCHY	Paris - Lille	1
FEUCHY	GV Gonesse - Frontière belge	1
FICHEUX	Paris - Lille	1
FOUQUEREUIL	Arras - Dunkerque	2
FRESNES-LES-MONTAUBAN	GV Gonesse - Frontière belge	1
FRETHUN	GV Frétin-Fréthun	1
FRETHUN	Boulogne - Calais	1
GAVRELLE	GV Gonesse - Frontière belge	1
GOMIECOURT	Paris - Lille	1
GRENAY	Arras - Dunkerque	1
GUARBECQUE	Arras - Dunkerque	2
GUEMPS	Lille - Les Fontinettes	3
GUINES	GV Frétin-Fréthun	1
HAMELINCOURT	Paris - Lille	1
HAM-EN-ARTOIS	Arras - Dunkerque	2
HAMES-BOUCRES	GV Frétin-Fréthun	1
HENIN-BEAUMONT	Lens - Ostricourt	2
HENIN-BEAUMONT	GV Gonesse - Frontière belge	1
HENINEL	GV Gonesse - Frontière belge	1
HENIN-SUR-COJEUL	GV Gonesse - Frontière belge	1
HESDIGNEUL-LES-BOULOGNE	Longueau - Boulogne (243+049 à 244+100)	2
HESDIGNEUL-LES-BOULOGNE	Longueau - Boulogne (244+100 à 245+318)	3
HESDIN-L'ABBE	Longueau - Boulogne	3
HOULLE	Lille - Les Fontinettes	3
ISBERGUES	Arras - Dunkerque (248+700 à 250+716)	1
ISBERGUES	Arras - Dunkerque (246+676 à 248+700)	2
ISQUES	Longueau - Boulogne	3
IZEL-LES-EQUERCHIN	GV Gonesse - Frontière belge	1
LABEUVRIERE	Arras - Dunkerque	2
LABOURSE	Arras - Dunkerque	1

LANDRETHUN-LE-NORD	Boulogne - Calais	1
LANDRETHUN-LES-ARDRES	GV Frétin-Fréthun	1
LAPUGNOY	Arras - Dunkerque	2
LEFOREST	Paris - Lille	1
LENS	Lens - Don	1
LENS	Arras - Dunkerque	1
LES ATTAQUES	Lille - Les Fontinettes	3
LE TRANSLOY	GV Gonesse - Frontière belge	1
LIBERCOURT	Paris - Lille (230+734 à 231+540)	1
LIBERCOURT	Paris - Lille (231+540 à 232+614)	2
LIBERCOURT	GV Gonesse - Frontière belge	1
LIEVIN	Arras - Dunkerque	1
LILLERS	Arras - Dunkerque	2
LOISON-SOUS-LENS	Lens - Don	1
LOOS-EN-GOHELLE	Arras - Dunkerque	1
LOUCHES	GV Frétin-Fréthun	1
MARQUISE	Boulogne - Calais	2
MAZINGARBE	Arras - Dunkerque	1
MERCATEL	Paris - Lille	1
MERICOURT	Lens - Ostricourt	2
MERLIMONT	Longueau - Boulogne	2
MEURCHIN	Lens - Don	1
MONCHY-LE-PREUX	GV Gonesse - Frontière belge	1
MONTIGNY-EN-GOHELLE	Lens - Ostricourt	2
MORVAL	GV Gonesse - Frontière belge	1
MORY	GV Gonesse - Frontière belge	1
MOYENNEVILLE	Paris - Lille	1
MUNCQ-NIEURLET	Lille - Les Fontinettes	3
MUNCQ-NIEURLET	GV Frétin-Fréthun	1
NESLES	Longueau - Boulogne	2
NEUFCHATEL-HARDELLOT	Longueau - Boulogne	2
NIELLES-LES-CALAIS	Boulogne - Calais	1
NIELLES-LES-CALAIS	GV Frétin-Fréthun	1
NOEUX-LES-MINES	Arras - Dunkerque	1
NORTKERQUE	Lille - Les Fontinettes	3
NOYELLES-GODAULT	GV Gonesse - Frontière belge	1
NOYELLES-SOUS-LENS	Lens - Don	1
OIGNIES	Paris - Lille	1
OIGNIES	GV Gonesse - Frontière belge	1
OUTREAU	Longueau - Boulogne	3
PEUPLINGUES	GV Frétin-Fréthun	1
PIHEN-LES-GUINES	Boulogne - Calais	1
PLOUVAIN	Paris - Lille	1
PLOUVAIN	GV Gonesse - Frontière belge	1
POLINCOVE	Lille - Les Fontinettes	3
PONT-A-VENDIN	Lens - Don	1
QUIERY-LA-MOTTE	GV Gonesse - Frontière belge	1
RANG-DU-FLIERS	Longueau - Boulogne	2
RECQUES-SUR-HEM	GV Frétin-Fréthun	1
RETY	Boulogne - Calais	2
RIENCOURT-LES-BAPAUME	GV Gonesse - Frontière belge	1
RINXENT	Boulogne - Calais	2

RODELINGHEM	GV Fréтин-Fréthun	1
ROEUX	Paris - Lille	1
ROEUX	GV Gonesse - Frontière belge	1
RUMINGHEM	GV Fréтин-Fréthun	1
RUMINGHEM	Lille - Les Fontinettes	3
SAINS-EN-GOHELLE	Arras - Dunkerque	1
SAINT-AUBIN	Longueau - Boulogne	2
SAINT-ETIENNE-AU-MONT	Longueau - Boulogne	3
SAINT-JOSSE	Longueau - Boulogne	2
SAINT-LAURENT-BLANGY	Paris - Lille	1
SAINT-LAURENT-BLANGY	Arras - Dunkerque	1
SAINT-LEGER-LES-CROISILLES	GV Gonesse - Frontière belge	1
SAINT-LEONARD	Longueau - Boulogne	3
SAINT-MARTIN-SUR-COJEUL	GV Gonesse - Frontière belge	1
SAINT-OMER	Lille - Les Fontinettes (64+483 à 66+400)	2
SAINT-OMER	Lille - Les Fontinettes (66+400 à 71+420)	3
SAINT-TRICAT	GV Fréтин-Fréthun	1
SAINT-TRICAT	Boulogne - Calais	1
SALLAUMINES	Lens - Don	1
SALLAUMINES	Lens - Ostricourt	2
SALPERWICK	Lille - Les Fontinettes	3
SERQUES	Lille - Les Fontinettes	3
TILLOY-LES-MOFFLAINES	Arras - Dunkerque	1
TILLOY-LES-MOFFLAINES	Paris - Lille	1
TOURNEHEM-SUR-LA-HEM	GV Fréтин-Fréthun	1
VAULX-VRAUCOURT	GV Gonesse - Frontière belge	1
VENDIN-LE-VIEIL	Lens - Don	1
VERTON	Longueau - Boulogne	2
VIMY	Arras - Dunkerque	1
VITRY-EN-ARTOIS	Paris - Lille	1
WABEN	Longueau - Boulogne	2
WACQUINGHEN	Boulogne - Calais	2
WANCOURT	GV Gonesse - Frontière belge	1
WILLERVAL	Arras - Dunkerque	1
WIMEREUX	Boulogne - Calais	2
WIMILLE	Boulogne - Calais	2
ZOUAFQUES	GV Fréтин-Fréthun	1
ZUTKERQUES	Lille - Les Fontinettes	3

ARRETE PREFECTORAL
DE CLASSEMENT DES INFRASTRUCTURES DE TRANSPORTS TERRESTRES
A L'EGARD DU BRUIT

CLASSEMENT DES ROUTES NATIONALES
DU DEPARTEMENT DU PAS-DE-CALAIS

Le Préfet du Pas-de-Calais
Chevalier de la Légion d'Honneur

Vu le Code de la Construction et de l'Habitation, et notamment son article R 111-4-1,

Vu le Code de l'Environnement, et notamment ses articles L 571-9 et 10,

Vu le décret n° 95-20 du 9 janvier 1995 pris pour l'application de l'article L 111-11-1 du Code de la Construction et de l'Habitation et relatif aux caractéristiques acoustiques de certains bâtiments autres que d'habitation et de leurs équipements,

Vu le décret n° 95-21 du 9 janvier 1995 relatif au classement des infrastructures de transports terrestres et modifiant le Code de l'Urbanisme et le Code de la Construction et de l'Habitation,

Vu l'arrêté du 9 janvier 1995 relatif à la limitation du bruit dans les établissements d'enseignement,

Vu l'arrêté du 30 mai 1996 relatif aux modalités de classement des infrastructures de transports terrestres et à l'isolement acoustique des bâtiments d'habitation dans les secteurs affectés par le bruit,

Vu l'avis des communes à la suite à leur consultation du 31 juillet 2000,

Sur proposition de Monsieur le Secrétaire Général de la Préfecture du Pas-de-Calais et de Monsieur le Directeur Départemental de l'Equipement,

ARRETE :

Article 1

Les dispositions des articles 2 à 4 de l'arrêté du 30 mai 1996 susvisé, sont applicables dans le département du Pas-de-Calais aux abords du tracé des infrastructures de transports terrestres mentionnées à l'article 2 du présent arrêté et représentées sur le plan joint en annexe 1.

.../...

Article 2

Le tableau figurant en annexe 2, donne pour chacun des tronçons d'infrastructures mentionnés, le classement dans une des 5 catégories définies dans l'arrêté du 30 mai 1996 susvisé, la largeur des secteurs affectés par le bruit de part et d'autre de ces tronçons, ainsi que le nom de la commune concernée.

Article 3

Les bâtiments à construire dans les secteurs affectés par le bruit mentionnés à l'article 2, doivent présenter un isolement acoustique minimum contre les bruits extérieurs conformément aux décrets n° 95-20 et n° 95-21 susvisés.

Pour les bâtiments d'habitation, l'isolement acoustique minimum est déterminé selon les articles 5 à 9 de l'arrêté du 30 mai 1996 susvisé.

Pour les bâtiments d'enseignement, l'isolement acoustique minimum est déterminé selon les articles 5 et 8 de l'arrêté du 9 janvier 1995 susvisé.

Article 4

Le présent arrêté fait l'objet d'une mention au Recueil des Actes Administratifs de l'Etat dans le département, ainsi que dans deux journaux régionaux ou locaux diffusés dans le département.

Article 5

Les communes concernées par le présent arrêté figurent en annexe 2.

Article 6

Une copie de cet arrêté doit être affichée à la mairie des communes visées à l'article 5, pendant un mois au minimum.

Article 7

Le présent arrêté doit être annexé par Mesdames et Messieurs les Maires des communes visées à l'article 5 au Plan Local d'Urbanisme.

Les secteurs affectés par le bruit définis à l'article 2, doivent être reportés par Mesdames et Messieurs les Maires des communes visées à l'article 5 dans les documents graphiques du Plan Local d'Urbanisme.

Article 8

Monsieur le Secrétaire Général de la Préfecture, Messieurs les Sous-Préfets, Mesdames et Messieurs les Maires des communes visées à l'article 5, et Monsieur le Directeur Départemental de l'Équipement, sont chargés, chacun en ce qui les concerne, de l'exécution du présent arrêté.

ARRAS, le 14 novembre 2001

Le Préfet du Pas-de-Calais

Signé Jean DUSSOURD

Annexes :

- *Annexe 1 : carte représentant la catégorie des infrastructures,*
- *Annexe 2 : tableau récapitulatif de classement des infrastructures.*

Ampliation du présent arrêté sera adressée à :

- Messieurs les Sous-Préfets
- Mesdames et Messieurs les Maires des communes visées à l'article 5
- Monsieur le Directeur Départemental de l'Équipement

ROUTES NATIONALES

RN	SECTION				NIVEAU	LARGEUR	COMMUNE	PROJET ou COMMUNE LIMITROPHE
	PR début		PR fin					
RN 17	27	650	27	920	2	250m	ACHICOURT	LIMITROPHE
RN 17	27	920	28	730	3	100m	ACHICOURT	LIMITROPHE
RN 42	20	111	20	477	3	100m	ACQUIN-WESTEBECOURT	
RN 39	164	112	164	758	3	100m	AGNIERES	
RN 43	51	800	56	246	3	100m	AIRE-SUR-LA-LYS	
RN 42	43	460	44	740	2	250m	ALINCTHUN	
RN 2042	43	514	43	814	3	100m	ALINCTHUN	
RN 43	36	80	37	20	3	100m	ALLOUAGNE	
RN 42					3	100m	ALQUINES	LIMITROPHE
RN 17	49	848	52	900	3	100m	ANNAY	
RN 41	50	12	51	13	3	100m	ANNEQUIN	
RN 43	24	772	25	395	3	100m	ANNEQUIN	
RN 43	29	1400	31	0	2	250m	ANNEZIN	
RN 25	28	800	30	900	3	100m	ANZIN-ST-AUBIN	
RN 43	88	615	93	700	3	100m	ARDRES	
RN 42	0	0	1	0	3	100m	ARQUES	
RN 42	2	0	2	600	3	100m	ARQUES	
RN 42	2	600	4	240	2	250m	ARQUES	
RN 43	63	145	63	899	3	100m	ARQUES	
RN 17	27	600	27	650	3	100m	ARRAS	
RN 17	27	650	27	920	2	250m	ARRAS	
RN 17	27	920	29	392	3	100m	ARRAS	
RN 17	29	392	29	630	2	250m	ARRAS	
RN 17	29	630	30	545	3	100m	ARRAS	
RN 17	30	545	30	800	2	250m	ARRAS	
RN 39	178	0	180	288	4	30m	ARRAS	
RN 39	180	288	180	650	3	100m	ARRAS	
RN 50	3	533	6	290	2	250m	ATHIES	
RN 1	15	31	17	200	3	100m	ATTIN	
RN 1	17	675	19	0	3	100m	ATTIN	
RN 39	12	400	12	511	4	30m	ATTIN	
RN 39	12	511	12	586	3	100m	ATTIN	
RN 39	12	586	14	225	4	30m	ATTIN	
RN 39	14	225	14	953	3	100m	ATTIN	
RN 39	161	925	164	112	3	100m	AUBIGNY	
RN 39	115	0	116	0	3	100m	AUBIN-ST-VAAST	
RN 39					3	100m	AUCHY-LES-HESDIN	LIMITROPHE
RN 41	54	28	54	533	3	100m	AUCHY-LES-MINES	
RN 41	54	657	55	916	3	100m	AUCHY-LES-MINES	
RN 43	87	555	88	615	3	100m	AUTINGUES	
RN 39	153	248	154	197	3	100m	AVERDOINGT	
RN 17					3	100m	AVESNES-LES-BAPAUME	LIMITROPHE
RN 17					3	100m	AVESNES-LES-BAPAUME	DEVIATION BAPAUME RN17
RN 17	41	800	44	945	2	250m	AVION	
RN 39	152	555	153	248	3	100m	BAILLEUL-AUX-CORNAILLES	
RN 50					2	250m	BAILLEUL-SIR-BERTHOULT	LIMITROPHE
RN 25	14	286	16	642	3	100m	BAILLEULVAL	
RN 30	11	554	12	319	3	100m	BANCOURT	
RN 17					3	100m	BAPAUME	DEVIATION BAPAUME RN17
RN 17	7	32	8	135	3	100m	BAPAUME	
RN 17	8	135	8	370	2	250m	BAPAUME	
RN 17	8	370	8	585	3	100m	BAPAUME	
RN 17	8	585	8	1255	2	250m	BAPAUME	
RN 17	8	1255	9	882	3	100m	BAPAUME	
RN 30	0	0	11	554	3	100m	BAPAUME	
RN 25	16	642	18	423	3	100m	BASSEUX	
RN 25	10	760	13	912	3	100m	BAVIN COURT	
RN 42	20	864	23	309	3	100m	BAYENGHEM LES SENINGHEM	
RN 43	77	381	78	358	3	100m	BAYENGHEM LES EPERLECQUES	
RN 17	4	100	5	766	3	100m	BEAULENCOURT	
RN 1	12	470	13	722	3	100m	BEAUMERIE-ST-MARTIN	
RN 25	18	423	21	600	3	100m	BEAUMETZ LES LOGES	
RN 30	18	103	21	110	3	100m	BEAUMETZ LES CAMBRAI	
RN 17	24	713	27	600	3	100m	BEAURAINS	
RN 17	11	996	13	624	3	100m	BEHAGNIES	
RN 42	45	480	47	125	2	250m	BELLE ET HOULLEFORT	
RN 42	44	740	45	480	2	250m	BELLEBRUNE	

ROUTES NATIONALES

RN	SECTION				NIVEAU	LARGEUR	COMMUNE	PROJET ou COMMUNE LIMITROPHE
	PR début		PR fin					
RN 2042	43	814	43	949	3	100m	BELLEBRUNE	
RN 2042	44	0	44	397	3	100m	BELLEBRUNE	
RN 2042	44	397	44	504	3	100m	BELLEBRUNE	
RN 47	2	557	4	559	2	250m	BENIFONTAINE	
RN 47	5	311	5	543	2	250m	BENIFONTAINE	
RN 39	157	545	160	138	3	100m	BERLES	
RN 39					3	100m	BERMICOURT	LIMITROPHE
RN 25					3	100m	BERNEVILLE	LIMITROPHE
RN 1					3	100m	BERNIEULLES	LIMITROPHE
RN 41					2	250m	BETHUNE	LIMITROPHE
RN 41	44	160	45	690	2	250m	BETHUNE (VERQUIGNEUL)	
RN 43	28	408	28	550	2	250m	BETHUNE	
RN 43	28	550	29	1195	3	100m	BETHUNE	
RN 43	29	1195	29	1400	2	250m	BETHUNE	
RN 30	14	770	17	546	3	100m	BEUGNY	
RN 39	10	350	10	497	4	30m	BEUTIN	
RN 39	10	497	10	554	3	100m	BEUTIN	
RN 39	10	554	12	400	4	30m	BEUTIN	
RN 41	45	690	46	800	2	250m	BEUVRY	
RN 41	46	800	48	236	3	100m	BEUVRY	
RN 43	27	715	27	1355	3	100m	BEUVRY	
RN 17	9	882	10	208	3	100m	BIEFVILLIERS-LES-BAPAUME	
RN 17					3	100m	BIEFVILLIERS-LES-BAPAUME	DEVIATION BAPAUME RN17
RN 47					2	250m	BILLY-BERCLAU	LIMITROPHE
RN 42	4	240	6	85	2	250m	BLENDRECQUES	
RN 17	20	145	22	457	3	100m	BOIRY BECQUERELLE	
RN 39	103	963	106	0	3	100m	BOISJEAN	
RN 39	116	0	116	170	3	100m	BOUIN PLUMOISON	
RN 39	117	610	117	920	3	100m	BOUIN PLUMOISON	
RN 142	2	232	3	412	3	100m	BOULOGNE	
RN 43	43	620	45	914	3	100m	BOURECQ	
RN 41	22	695	23	150	3	100m	BOURS	
RN 17	17	784	20	145	3	100m	BOYELLES	
RN 50	17	495	17	968	2	250m	BREBIERES	
RN 50	17	968	19	700	3	100m	BREBIERES	
RN 50	19	700	20	202	2	250m	BREBIERES	
RN 39	8	776	9	203	3	100m	BREXENT	
RN 39	9	203	10	350	4	30m	BREXENT	
RN 41	33	698	34	720	3	100m	BRUAY-LABUISSIÈRE	
RN 41	34	720	35	164	2	250m	BRUAY-LABUISSIÈRE	
RN 41	35	164	38	680	3	100m	BRUAY-LABUISSIÈRE	
RN 42	34	871	35	890	3	100m	BRUNEMBERT	
RN 41	18	855	22	695	3	100m	BRIAS	
RN 39	106	700	107	0	3	100m	BUIRE-LE-SEC	
RN 39	108	0	109	300	3	100m	BUIRE-LE-SEC	
RN 43	99	252	100	1021	3	100m	CALAIS	
RN 216	2	0	3	960	1	300m	CALAIS	
RN 41	51	13	52	206	3	100m	CAMBRIN	
RN 39	106	0	106	700	3	100m	CAMPAGNE-LES-HESDIN	
RN 39	107	0	108	0	3	100m	CAMPAGNE-LES-HESDIN	
RN 39	109	300	111	500	3	100m	CAMPAGNE-LES-HESDIN	
RN 43	62	933	63	145	3	100m	CAMPAGNE-LES-WARDRECQUES	
RN 42	1	0	2	0	3	100m	CAMPAGNE-LES-WARDRECQUES	
RN 1	8	318	11	230	3	100m	CAMPIGNEULLES-LES-PETITES	
RN 39	100	0	100	819	3	100m	CAMPIGNEULLES-LES-PETITES	
RN 439	0	0	0	994	3	100m	CAMPIGNEULLES-LES-PETITES	
RN 39	164	758	165	80	3	100m	CAPELLE-FERMONT	
RN 39	116	830	117	610	3	100m	CAPELLE-LES-HESDIN	
RN 1	36	500	38	885	3	100m	CARLY	
RN 17	53	239	59	187	3	100m	CARVIN	
RN 43	32	100	33	520	2	250m	CHOCQUES	
RN 43	33	520	36	80	3	100m	CHOCQUES	
RN 42	40	60	43	460	2	250m	COLEMBERT	
RN 2042	40	60	43	514	3	100m	COLEMBERT	
RN 42					2	250m	CONTEVILLE-LES-BOULOGNE	LIMITROPHE
RN 1	24	500	28	150	3	100m	CORMONT	
RN 43					3	100m	COULOGNE	LIMITROPHE

ROUTES NATIONALES

RN	SECTION				NIVEAU	LARGEUR	COMMUNE	PROJET ou COMMUNE LIMITROPHE
	PR début	PR fin						
RN 42	25	830	30	175	3	100m	COULOMBY	
RN 43	0	0	1	450	non cl	non cl	COURCELLES-LES-LENS	
RN 39	137	750	141	528	3	100m	CROIX EN TERNOIS	
RN 41	0	0	13	0	non cl	non cl	CROIX EN TERNOIS	
RN 39	4	0	4	796	3	100m	CUCQ	
RN 39					3	100m	CUCQ	PROJET DEVIATION RN39
RN 41	52	206	53	297	3	100m	CUINCHY	
RN 25	22	628	27	100	3	100m	DAINVILLE	
RN 41	23	150	27	885	3	100m	DIEVAL	
RN 41	30	353	33	698	3	100m	DIVION	
RN 41					3	100m	DIVION	PROJET DEVIATION BRUAY
RN 30	21	110	22	223	3	100m	DOIGNIES	
RN 41					3	100m	DOUVRIN	LIMITROPHE
RN 47	6	348	8	1278	2	250m	DOUVRIN	
RN 25	27	100	28	750	3	100m	DUISANS	
RN 39	171	510	174	0	3	100m	DUISANS	
RN 1					2	250m	ECHINGHEN	LIMITROPHE
RN 39	132	85	133	470	3	100m	ECLIMEUX	
RN 43	43	458	43	620	3	100m	ECQUEDECQUES	
RN 1	11	230	12	470	3	100m	ECUIRES	
RN 39	100	819	103	963	3	100m	ECUIRES	
RN 17					2	250m	ECURIE	LIMITROPHE
RN 25					3	100m	ECURIE	LIMITROPHE
RN 17	44	945	44	975	2	250m	ELEU-DIT-LEAUWETTE	
RN 43	75	777	77	381	3	100m	EPERLECQUES	
RN 17	13	624	17	272	3	100m	ERVILLERS	
RN 42	30	341	34	71	3	100m	ESCOEUILLES	
RN 17	52	900	53	239	3	100m	ESTEVELLES	
RN 1	17	200	17	675	3	100m	ESTREELLES	
RN 39	4	1167	8	576	3	100m	ETAPLES	
RN 39					3	100m	ETAPLES	PROJET DEVIATION RN 39
RN 39	168	700	171	510	3	100m	ETRUN	
RN 50					2	250m	FAMPOUX	LIMITROPHE
RN 17					3	100m	FAVREUIL	LIMITROPHE
RN 17					3	100m	FAVREUIL	DEVIATION BAPAUME RN17
RN 39					3	100m	FEUCHY	LIMITROPHE
RN 41	40	110	41	600	3	100m	FOUQUIERES-LES-BETHUNE	
RN 41	41	600	42	0	2	250m	FOUQUIERES-LES-BETHUNE	
RN 41					3	100m	FOUQUIERES-LES-BETHUNE	PROJET DEVIATION BRUAY
RN 43	28	0	28	408	2	250m	FOUQUIERES-LES-BETHUNE	
RN 30	12	319	14	770	3	100m	FREMICOURT	
RN 50	11	212	12	135	2	250m	FRESNES-LES-MONTAUBAN	
RN 50	12	135	12	758	3	100m	FRESNES-LES-MONTAUBAN	
RN 50	12	758	13	519	2	250m	FRESNES-LES-MONTAUBAN	
RN 39	128	780	128	890	3	100m	FRESNOY	
RN 41					3	100m	GAUCHIN-VERLOINGT	LIMITROPHE
RN 50	6	290	11	212	2	250m	GAVRELLE	
RN 43					3	100m	GONNEHEM	LIMITROPHE
RN 41	39	297	40	110	3	100m	GOSNAY	
RN 25	13	912	14	286	3	100m	GOUY-EN-ARTOIS	
RN 39	111	500	115	0	3	100m	GOUY-ST-ANDRE	
RN 30	26	380	26	385	3	100m	GRAINCOURT	
RN 25	5	54	5	566	3	100m	GRINCOURT-LES-PAS	
RN 41					3	100m	HAILLICOURT	PROJET DEVIATION BRUAY
RN 41	55	916	56	823	3	100m	HAINES	
RN 25	0	0	1	50	3	100m	HALLOY	
RN 17	17	272	17	784	3	100m	HAMELINCOURT	
RN 17	49	395	49	848	3	100m	HARNES	
RN 39	165	80	168	700	3	100m	HAUTE AVESNES	
RN 39					3	100m	HERLIN-LE-SEC	LIMITROPHE
RN 41	38	680	39	297	3	100m	HESDIGNEUL-LES-BETHUNE	
RN 41					3	100m	HESDIGNEUL-LES-BETHUNE	PROJET DEVIATION BRUAY
RN 39					3	100m	HESDIN	LIMITROPHE
RN 1	38	885	41	735	3	100m	HESDIN L' ABBE	
RN 41					3	100m	HOUCHIN	PROJET DEVIATION BRUAY
RN 41					3	100m	HOUDAIN	PROJET DEVIATION BRUAY
RN 43	74	435	75	777	3	100m	HOULLE	

ROUTES NATIONALES

RN	SECTION				NIVEAU	LARGEUR	COMMUNE	PROJET ou COMMUNE LIMITROPHE
	PR début		PR fin					
RN 1	28	150	29	0	3	100m	HUBERSENT	
RN 47	5	642	6	348	2	250m	HULLUCH	
RN 39	133	470	136	587	3	100m	HUMIERES	
RN 39	128	890	130	235	3	100m	INCOURT	
RN 1	41	735	44	500	3	100m	ISQUES	
RN 1	44	500	44	828	2	250m	ISQUES	
RN 39					3	100m	LA CALOTTERIE	LIMITROPHE
RN 39					4	30m	LA CALOTTERIE	LIMITROPHE
RN 42	47	125	50	950	2	250m	LA CAPELLE	
RN 25	10	455	10	760	3	100m	LA HERLIERE	
RN 41					3	100m	LA THIEULOYE	LIMITROPHE
RN 43					2	250m	LABEUVRIERE	LIMITROPHE
RN 41					2	250m	LABOURSE	LIMITROPHE
RN 43	27	1355	28	0	3	100m	LABOURSE	
RN 1	29	0	30	940	3	100m	LACRES	
RN 43	50	165	51	800	3	100m	LAMBRES	
RN 39	124	260	126	335	3	100m	LE PARCQ	
RN 39	0	0	4	0	3	100m	LE TOUQUET	
RN 39	4	796	4	1167	3	100m	LE TOUQUET	
RN 17	0	0	4	100	3	100m	LE TRANLOY	
RN 30					3	100m	LEBUCQUIERE	LIMITROPHE
RN 17	44	975	48	0	2	250m	LENS	
RN 47	0	0	1	499	2	250m	LENS	
RN 1	2	450	3	700	3	100m	LEPINE	
RN 43	93	700	97	791	3	100m	LES ATTAQUES	
RN 42					3	100m	LEULINGHEM	LIMITROPHE
RN 17	59	187	59	500	3	100m	LIBERCOURT	
RN 39	150	800	152	555	3	100m	LIGNY ST FLOCHEL	
RN 43	37	20	43	458	3	100m	LILLERS	
RN 17	48	0	49	395	3	100m	LOISON-SOUS-LENS	
RN 42	6	85	7	984	2	250m	LONGUENESSE	
RN 1	20	500	24	500	3	100m	LONGVILLIERS	
RN 42	35	890	37	765	3	100m	LONGUEVILLE	
RN 43	17	443	20	535	3	100m	LOOS-EN-GOHELLE	
RN 43	84	599	85	745	3	100m	LOUCHES	
RN 42	16	700	20	111	3	100m	LUMBRES	
RN 42	20	477	20	864	3	100m	LUMBRES	
RN 41					3	100m	MAISNIL-les-RUITZ	PROJET DEVIATION BRUAY
RN 43	97	791	99	252	3	100m	MARCK	
RN 39	123	775	123	795	3	100m	MARCONNE	
RN 39	117	920	121	620	3	100m	MARCONNELLE	
RN 39					3	100m	MARQUAY	LIMITROPHE
RN 43	20	535	22	90	3	100m	MAZINGARBE	
RN 43	48	513	50	165	3	100m	MAZINGHEM	
RN 17	22	457	24	713	3	100m	MERCATEL	
RN 30	26	45	26	380	3	100m	MOEUVRES	
RN 25					3	100m	MONCHIET	LIMITROPHE
RN 39					3	100m	MONCHY-LE-PREUX	LIMITROPHE
RN 25	2	504	5	54	3	100m	MONDICOURT	
RN 39					3	100m	MONT-ST-ELOI	LIMITROPHE
RN 1	13	722	14	280	3	100m	MONTREUIL	
RN 30	17	546	18	103	3	100m	MORCHIES	
RN 43	72	753	74	435	3	100m	MOULLE	
RN 39	116	170	116	830	3	100m	MOURIEZ	
RN 42	37	765	39	50	3	100m	NABRINGHEN	
RN 42	39	50	40	60	2	250m	NABRINGHEN	
RN 2042	39	0	40	60	3	100m	NABRINGHEN	
RN 1	0	0	2	450	3	100m	NEMPONT-ST-FIRMIN	
RN 39	130	235	132	85	3	100m	NEULETTE	
RN 1	14	280	15	31	3	100m	NEUVILLE-SOUS-MONTREUIL	
RN 43	85	745	87	555	3	100m	NIELLES-LES-ARDRES	
RN 43	78	900	81	306	3	100m	NORDAUSQUES	
RN 43	46	216	48	513	3	100m	NORRENT-FONTES	
RN 43	57	147	59	120	3	100m	NORT BLARINGHEM	
RN 43	78	358	78	900	3	100m	NORT LEULINGHEM	
RN 43	23	643	24	772	3	100m	NOYELLE-LES-VERMELLES	
RN 41	27	885	30	353	3	100m	OURTON	

ROUTES NATIONALES

RN	SECTION				NIVEAU	LARGEUR	COMMUNE	PROJET ou COMMUNE LIMITROPHE
	PR début		PR fin					
RN 1					2	250m	OUTREAU	LIMITROPHE
RN 142	0	745	2	232	3	100m	OUTREAU	
RN 42	50	950	52	100	2	250m	PERNES-LES-BOULOGNE	
RN 39	136	587	137	750	3	100m	PIERREMONT	
RN 25	1	50	2	504	3	100m	POMMERA	
RN 17					3	100m	PONT-A-VENDIN	LIMITROPHE
RN 42					3	100m	QUELMES	LIMITROPHE
RN 42	30	175	30	341	3	100m	QUESQUES	
RN 1					3	100m	QUESTRECQUES	LIMITROPHE
RN 43	59	120	61	105	3	100m	RACQUINGHEM	
RN 39	141	528	144	373	3	100m	RAMECOURT	
RN 41	13	0	13	685	non cl	non cl	RAMECOURT	
RN 41	13	685	14	416	3	100m	RAMECOURT	
RN 41					3	100m	REBREUVE-RANCHICOURT	PROJET DEVIATION BRUAY
RN 1	19	0	20	500	3	100m	RECQUES-SUR-COURSE	
RN 43					3	100m	RECQUES-SUR-HEM	LIMITROPHE
RN 17	5	766	7	32	3	100m	RIENCOURT-LES-BAPAUME	
RN 17	33	600	36	200	2	250m	ROCLINCOURT	
RN 25	31	500	31	1530	3	100m	ROCLINCOURT	
RN 25	31	1530	32	1093	4	30m	ROCLINCOURT	
RN 425					3	100m	ROCLINCOURT	LIMITROPHE
RN 39	147	132	150	800	3	100m	ROELLECOURT	
RN 39	128	80	128	780	3	100m	ROLLANCOURT	
RN 41					3	100m	RUITZ	PROJET DEVIATION BRUAY
RN 41	48	236	50	12	3	100m	SAILLY-LABOURSE	
RN 43	25	395	26	591	3	100m	SAILLY-LABOURSE	
RN 43	26	591	27	12	2	250m	SAILLY-LABOURSE	
RN 43	27	12	27	715	3	100m	SAILLY-LABOURSE	
RN 1					2	250m	SAINT-ETIENNE-AU-MONT	LIMITROPHE
RN 39					3	100m	SAINT-JOSSE	LIMITROPHE
RN 39					3	100m	SAINT-JOSSE	PROJET DEVIATION RN39
RN 17					2	250m	SAINT-LAURENT-BLANGY	LIMITROPHE
RN 50	1	100	3	533	2	250m	SAINT-LAURENT-BLANGY	
RN 1	44	828	48	230	2	250m	SAINT-LEONARD	
RN 142	0	0	0	745	3	100m	SAINT-LEONARD	
RN 1					2	250m	SAINT-MARTIN-BOULOGNE	LIMITROPHE
RN 42	52	100	54	1121	2	250m	SAINT-MARTIN-BOULOGNE	
RN 42	7	984	9	938	2	250m	SAINT-MARTIN-AU-LAERT	
RN 43	68	0	68	800	3	100m	SAINT-MARTIN-AU-LAERT	
RN 39	145	152	147	132	3	100m	SAINT MICHEL SUR TERNOISE	
RN 17	30	800	32	800	2	250m	SAINT NICOLAS	
RN 50	0	0	1	100	2	250m	SAINT NICOLAS	
RN 42					2	250m	SAINT-OMER	LIMITROPHE
RN 39	144	373	145	152	3	100m	SAINT POL	
RN 41	14	416	15	440	3	100m	SAINT POL	
RN 41	15	440	16	132	2	250m	SAINT POL	
RN 41	16	132	18	675	3	100m	SAINT POL	
RN 41	18	750	18	855	3	100m	SAINT POL	
RN 39	123	795	124	260	3	100m	SAINT GEORGES	
RN 43	45	914	46	216	3	100m	SAINT HILAIRE COTTES	
RN 43	68	800	69	100	3	100m	SALPERWICK	
RN 1	33	353	36	500	3	100m	SAMER	
RN 17	10	208	11	996	3	100m	SAPIGNIES	
RN 25	7	72	10	455	3	100m	SAULTY	
RN 39	160	138	161	925	3	100m	SAVY BERLETTE	
RN 42	23	309	25	830	3	100m	SENINGHEM	
RN 43	71	625	72	753	3	100m	SERQUES	
RN 42	14	558	16	700	3	100m	SETQUES	
RN 39	121	620	123	775	3	100m	STE-AUSTREBERTHE	
RN 17	32	800	33	600	2	250m	STE-CATHERINE	
RN 25	30	900	31	500	3	100m	STE-CATHERINE	
RN 425	0	0	0	1233	3	100m	STE-CATHERINE	
RN 42	34	71	34	871	3	100m	SURQUES	
RN 42	9	938	11	640	2	250m	TATINGHEM	
RN 42	11	640	13	596	3	100m	TATINGHEM	
RN 17	36	200	36	550	2	250m	THELUS	
RN 17	36	550	38	450	3	100m	THELUS	

ROUTES NATIONALES

RN	SECTION				NIVEAU	LARGEUR	COMMUNE	PROJET ou COMMUNE LIMITROPHE
	PR début	PR fin						
RN 39	180	650	184	100	3	100m	TILLOY-LES-MOFFLAINES	
RN 43	69	100	71	625	3	100m	TILQUES	
RN 1	30	940	33	353	3	100m	TINGRY	
RN 39	154	197	157	545	3	100m	TINQUES	
RN 41	18	675	18	750	3	100m	TROISVAUX	
RN 39	8	576	8	776	3	100m	TUBERSENT	
RN 41	42	0	42	616	2	250m	VAUDRICOURT	
RN 41					3	100m	VAUDRICOURT	PROJET DEVIATION BRUAY
RN 47	1	499	2	557	2	250m	VENDIN-LE-VIEIL	
RN 43	31	0	32	100	2	250m	VENDIN-LES-BETHUNE	
RN 43	22	90	22	688	3	100m	VERMELLES	
RN 43	22	688	23	2	2	250m	VERMELLES	
RN 43	23	2	23	643	3	100m	VERMELLES	
RN 41	42	616	44	160	2	250m	VERQUIN	
RN 39	126	335	128	80	3	100m	VIEIL HESDIN	
RN 17					3	100m	VILLERS AU FLOS	LIMITROPHE
RN 17	38	450	40	800	3	100m	VIMY	
RN 17	40	800	41	800	2	250m	VIMY	
RN 41	53	297	54	28	3	100m	VIOLAINES	
RN 41	54	533	54	657	3	100m	VIOLAINES	
RN 50	13	519	15	361	2	250m	VITRY-EN-ARTOIS	
RN 50	15	361	16	469	3	100m	VITRY-EN-ARTOIS	
RN 50	16	469	17	495	2	250m	VITRY-EN-ARTOIS	
RN 1	3	700	8	318	3	100m	WAILLY-BEAUCAMP	
RN 25	21	600	22	628	3	100m	WAILLY-LES-ARRAS	
RN 39	184	100	185	665	3	100m	WANCOURT	
RN 43	61	105	62	933	3	100m	WARDRECQUES	
RN 25	5	566	7	72	3	100m	WARLINCOURT-LES-PAS	
RN 47	4	559	5	311	2	250m	WINGLES	
RN 47	5	543	5	642	2	250m	WINGLES	
RN 42	13	596	14	558	3	100m	WISQUES	
RN 43	56	246	57	147	3	100m	WITTES	
RN 43	81	306	84	116	3	100m	ZOUAFQUES	
RN 43	84	116	84	599	3	100m	ZUTKERQUE	

**ARRETE PREFECTORAL DE CLASSEMENT DES INFRASTRUCTURES
DE TRANSPORTS TERRESTRES A L'EGARD DU BRUIT**

**CLASSEMENT DES ROUTES DEPARTEMENTALES DU DEPARTEMENT
DU PAS-DE-CALAIS**

Le Préfet du Pas-de-Calais

Vu le code de la construction et de l'habitation, et notamment son article R. 111-4-1,

Vu le code de l'Environnement et notamment ses articles L.571-9 et 10,

Vu le décret n° 95-20 du 9 janvier 1995 pris pour l'application de l'article L. 111-11-1 du code de la construction et de l'habitation et relatif aux caractéristiques acoustiques de certains bâtiments autres que d'habitation et de leurs équipements,

Vu le décret n° 95-21 du 9 janvier 1995 relatif au classement des infrastructures de transports terrestres et modifiant le code de l'urbanisme et le code de la construction et de l'habitation,

Vu l'arrêté du 9 janvier 1995 relatif à la limitation du bruit dans les établissements d'enseignement,

Vu l'arrêté du 30 mai 1996 relatif aux modalités de classement des infrastructures de transports terrestres et à l'isolement acoustique des bâtiments d'habitation dans les secteurs affectés par le bruit,

Vu l'avis des communes suite à leur consultation en date du 31 juillet 2000,

Sur proposition de Monsieur le Secrétaire Général de la Préfecture du Pas-de-Calais et de Monsieur le Directeur Départemental de l'Equipement,

ARRETE :

Article 1

Les dispositions des articles 2 à 4 de l'arrêté du 30 mai 1996 susvisé sont applicables dans le département du Pas-de-Calais aux abords du tracé des infrastructures de transports terrestres mentionnées à l'article 2 du présent arrêté et représentées sur le plan joint en annexe 1.

.../...

Article 2

Le tableau figurant en annexe 2 donne pour chacun des tronçons d'infrastructures mentionnés, le classement dans une des 5 catégories définies dans l'arrêté du 30 mai 1996 susvisé, la largeur des secteurs affectés par le bruit de part et d'autre de ces tronçons, ainsi que le nom de la commune concernée.

Article 3

Les bâtiments à construire dans les secteurs affectés par le bruit mentionnés à l'article 2 doivent présenter un isolement acoustique minimum contre les bruits extérieurs conformément aux décrets n° 95-20 et n° 95-21 susvisés.

Pour les bâtiments d'habitation, l'isolement acoustique minimum est déterminé selon les articles 5 à 9 de l'arrêté du 30 mai 1996 susvisé.

Pour les bâtiments d'enseignement, l'isolement acoustique minimum est déterminé selon les articles 5 et 8 de l'arrêté du 9 janvier 1995 susvisé.

Article 4

Le présent arrêté fait l'objet d'une mention au Recueil des actes administratifs de l'Etat dans le département, ainsi que dans deux journaux régionaux ou locaux diffusés dans le département.

Article 5

Les communes concernées par le présent arrêté figurent en annexe 2.

Article 6

Une copie de cet arrêté doit être affichée à la mairie des communes visées à l'article 5 pendant un mois au minimum.

Article 7

Le présent arrêté doit être annexé par Mesdames et Messieurs les maires des communes visées à l'article 5 au plan local d'urbanisme.

Les secteurs affectés par le bruit définis à l'article 2 doivent être reportés par Mesdames et Messieurs les maires des communes visées à l'article 5 dans les documents graphiques du plan local d'urbanisme.

Article 8

Monsieur le secrétaire général de la préfecture, Messieurs les sous-préfets, Mesdames et Messieurs les maires des communes visées à l'article 5, et Monsieur le directeur départemental de l'équipement sont chargés, chacun en ce qui les concerne, de l'exécution du présent arrêté.

ARRAS, le 23 août 2002

Le Préfet du Pas-de-Calais

Cyrille SCHOTT

Annexes :

- *Annexe 1 : carte représentant la catégorie des infrastructures,*
- *Annexe 2 : tableau récapitulatif de classement des infrastructures.*

Ampliation du présent arrêté sera adressé à :

- Messieurs les Sous-Préfets
- Mesdames et Messieurs les maires des communes visées à l'article 5
- Monsieur le Directeur Départemental de l'Équipement

**ARRETE PREFECTORAL DE CLASSEMENT DES INFRASTRUCTURES
DE TRANSPORTS TERRESTRES A L'EGARD DU BRUIT**

**CLASSEMENT DES ROUTES DEPARTEMENTALES
DU DEPARTEMENT DU PAS-DE-CALAIS**

MODIFICATIF

Le Préfet du Pas-de-Calais
Chevalier de la Légion d'Honneur
Officier de l'Ordre National du Mérite

Vu le code de la construction et de l'habitation, et notamment son article R. 111-4-1,

Vu le code de l'Environnement et notamment ses articles L.571-9 et 10,

Vu le décret n° 95-20 du 9 janvier 1995 pris pour l'application de l'article L. 111-11-1 du code de la construction et de l'habitation et relatif aux caractéristiques acoustiques de certains bâtiments autres que d'habitation et de leurs équipements,

Vu le décret n° 95-21 du 9 janvier 1995 relatif au classement des infrastructures de transports terrestres et modifiant le code de l'urbanisme et le code de la construction et de l'habitation,

Vu l'arrêté du 9 janvier 1995 relatif à la limitation du bruit dans les établissements d'enseignement,

Vu l'arrêté du 30 mai 1996 relatif aux modalités de classement des infrastructures de transports terrestres et à l'isolement acoustique des bâtiments d'habitation dans les secteurs affectés par le bruit,

Vu l'arrêté préfectoral du 23 août 2002,

Sur proposition de Monsieur le Secrétaire Général de la Préfecture du Pas-de-Calais et de Monsieur le Directeur Départemental de l'Équipement,

ARRÊTE

Article 1

L'annexe 2 (*tableau récapitulatif de classement des infrastructures*) de l'Arrêté Préfectoral du 23 août 2002, est modifiée comme suit :

La commune d'OBLINGHEM n'est pas concernée par le classement des Routes Départementales à l'égard du bruit. Par ailleurs, la commune de VENDIN-les-BETHUNE est concernée par la Route Départementale 937 des PR 30 + 857 à 32 + 196.

Article 2

Monsieur le Secrétaire Général de la Préfecture, Monsieur le Sous-Préfet de Béthune, Mesdames, Messieurs les Maires des communes visées à l'article 1 et Monsieur le Directeur Départemental de l'Equipement, sont chargés, chacun en ce qui les concerne, de l'exécution du présent arrêté.

ARRAS, le 13 janvier 2003

Pour le Préfet,
Le Secrétaire Général,

Signé : Jean-Paul BONNETAIN

Ampliation du présent arrêté sera adressée à :

- Monsieur le Sous-Préfet de Béthune
- Mesdames et Messieurs les Maires des communes visées à l'article 1
- Monsieur le Directeur Départemental de l'Équipement

ROUTES DEPARTEMENTALES

RD	SECTION				NIVEAU	LARGEUR	COMMUNE	PROJET ou COMMUNE LIMITROPHE
	PR début	PR fin						
RD 3	21	350	21	585	3	100m	ACHICOURT	
RD 3	21	585	24	5	4	30m	ACHICOURT	
RD 5E4	30	516	32	13	4	30m	ACHICOURT	
RD 60	0	63	1	902	3	100m	ACHICOURT	
RD 60	1	902	1	998	4	30m	ACHICOURT	
RD 3	20	794	21	350	3	100m	AGNY	+ LIMITROPHE
RD 3					4	30m	AGNY	LIMITROPHE
RD 60	1	998	1	1082	4	30m	AGNY	
RD 187	12	429	13	534	3	100m	AIRE-SUR-LA-LYS	
RD 303					3	100m	AIRON-ST-VAAST	LIMITROPHE
RD 58	9	38	10	712	4	30m	AIX-NOULETTE	
RD 301	0	0	0	900	2	250m	AIX-NOULETTE	
RD 937	10	300	15	219	3	100m	AIX-NOULETTE	
RD 940	54	642	55	348	3	100m	AMBLETEUSE	
RD 940	55	348	56	0	4	30m	AMBLETEUSE	
RD 231	17	359	17	987	3	100m	ANDRES	
RD 51	7	19	7	500	4	30m	ANGRES	
RD 51	7	500	8	364	3	100m	ANGRES	
RD 937					3	100m	ANGRES	LIMITROPHE
RD 39	28	751	28	760	3	100m	ANNAY	
RD 39	28	760	29	100	4	30m	ANNAY	
RD 39	29	100	29	912	3	100m	ANNAY	
RD 39	29	912	30	244	4	30m	ANNAY	
RD 181E8					3	100m	ANNEZIN	LIMITROPHE
RD 937	29	500	29	550	3	100m	ANNEZIN	
RD 937	29	550	29	1060	2	250m	ANNEZIN	
RD 937	29	1060	30	0	3	100m	ANNEZIN	
RD 937	30	0	30	110	3	100m	ANNEZIN	
RD 937	30	110	30	350	2	250m	ANNEZIN	
RD 937	30	350	30	522	3	250m	ANNEZIN	
RD 937	30	522	30	857	3	100m	ANNEZIN	
RD 937					3	100m	ANNEZIN	DEVIATION
RD 341	0	777	3	0	4	30m	ANZIN-ST-AUBIN	
RD 341	3	0	3	300	3	100m	ANZIN-ST-AUBIN	
RD 210	5	100	5	235	3	100m	ARQUES	
RD 210	5	235	6	500	4	30m	ARQUES	
RD 211	9	300	10	696	4	30m	ARQUES	
RD 211	10	696	10	1077	3	100m	ARQUES	
RD 3	24	5	24	828	4	30m	ARRAS	
RD 41	0	0	0	493	4	30m	ARRAS	
RD 260	0	0	1	200	3	100m	ARRAS	
RD 260	3	426	4	0	3	100m	ARRAS	
RD 266	0	0	2	658	3	100m	ARRAS	DECLASSEMENT RN 39
RD 265	3	350	3	550	2	250m	ARRAS	DECLMT RN 25 - 210m en U
RD 265	3	550	4	327	3	100m	ARRAS	DECLASSEMENT RN 25
RD 916	31	386	32	302	4	30m	AUCHEL	
RD 163	0	0	1	437	4	30m	AUCHY-LES-MINES	
RD 224	4	444	4	500	3	100m	AUDRUICQ	
RD 929	6	921	8	472	3	100m	AVESNES-les-BAPAUME	
RD 929					3	100m	AVESNES-les-BAPAUME	DEVIATION BAPAUME
RD 33	23	519	24	580	4	30m	AVION	
RD 40	0	0	2	168	3	100m	AVION	
RD 262					3	100m	AVION	LIMITROPHE
RD 928					3	100m	AVONDANCE	LIMITROPHE
RD 928	25	18	25	747	3	100m	AZINCOURT	
RD 919	28	762	29	355	4	30m	BAILLEUL-SIR-BERTHOULT	
RD 341	93	18	95	572	3	100m	BAINCTHUN	
RD 341	95	572	96	541	4	30m	BAINCTHUN	
RD 341	96	541	97	514	3	100m	BAINCTHUN	
RD 341	97	514	98	342	4	30m	BAINCTHUN	
RD 341	98	342	99	35	3	100m	BAINCTHUN	
RD 929	8	472	9	16	3	100m	BAPAUME	
RD 929					3	100m	BAPAUME	DEVIATION BAPAUME
RD 939	12	2	15	66	3	100m	BARALLE	
RD 179	1	970	2	587	4	30m	BARLIN	
RD 179E1	8	0	8	987	3	100m	BARLIN	
RD 188	22	796	23	145	3	100m	BARLIN	

ROUTES DEPARTEMENTALES

RD	SECTION				NIVEAU	LARGEUR	COMMUNE	PROJET ou COMMUNE LIMITROPHE
	PR début		PR fin					
RD 188	23	145	24	765	4	30m	BARLIN	
RD 188	24	765	24	767	3	100m	BARLIN	
RD 301	6	400	7	300	2	250m	BARLIN	
RD 5	23	667	25	486	4	30m	BEURAINS	
RD 5E4	29	0	30	516	4	30m	BEURAINS	
RD 60	5	559	6	625	3	100m	BEURAINS	
RD 165					4	30m	BENIFONTAINE	LIMITROPHE
RD 947					3	100m	BENIFONTAINE	LIMITROPHE
RD 947					2	250m	BENIFONTAINE	LIMITROPHE
RD 303	9	492	9	850	3	100m	BERCK	
RD 303	9	850	9	978	4	30m	BERCK	
RD 917	12	521	15	744	4	30m	BERCK	
RD 940	9	50	9	255	3	100m	BERCK	
RD 940	9	255	11	493	4	30m	BERCK	
RD 940	11	493	12	723	3	100m	BERCK	
RD 186	12	872	13	392	4	30m	BERGUETTE	
RD 86	25	772	28	29	2	250m	BETHUNE	
RD 181E8	35	407	36	402	3	100m	BETHUNE	
RD 937	23	388	24	208	3	100m	BETHUNE	
RD 937	24	208	24	338	2	250m	BETHUNE	
RD 937	24	338	25	647	3	100m	BETHUNE	
RD 937	26	300	28	350	3	100m	BETHUNE	
RD 937	28	350	29	0	2	250m	BETHUNE	
RD 937	29	0	29	500	3	100m	BETHUNE	
RD 937					3	100m	BETHUNE	DEVIATION
RD 945					3	100m	BETHUNE	LIAISON BETHUNE-LESTREM
RD 171	9	685	11	591	3	100m	BEUVRY	
RD 937	25	647	26	300	3	100m	BEUVRY	
RD 945	0	0	0	875	3	100m	BEUVRY	
RD 163	5	467	6	151	3	100m	BILLY-BERCLAU	
RD 163	6	151	8	0	4	30m	BILLY-BERCLAU	
RD 163	8	0	8	285	3	100m	BILLY-BERCLAU	
RD 163	8	285	8	671	4	30m	BILLY-BERCLAU	
RD 163	8	671	9	64	3	100m	BILLY-BERCLAU	
RD 46	12	1072	14	131	4	30m	BILLY-MONTIGNY	
RD 210	3	615	4	806	4	30m	BLENDECQUES	
RD 210	4	806	5	100	3	100m	BLENDECQUES	
RD 40					3	100m	BOIS-BERNARD	LIMITROPHE
RD 919	35	669	35	705	4	30m	BOIS-BERNARD	
RD 142	2	573	4	150	3	100m	BOISJEAN	
RD 119	49	863	51	67	3	100m	BOULOGNE	
RD 236	0	0	1	492	3	100m	BOULOGNE	
RD 940	45	0	47	385	3	100m	BOULOGNE	
RD 188					3	100m	BOURECQ	LIMITROPHE
RD 939	19	427	20	18	3	100m	BOURLON	
RD 75	29	109	29	695	4	30m	BOUVIGNY-BOYEFFLES	
RD 75E3	53	0	53	300	3	100m	BOUVIGNY-BOYEFFLES	
RD 301	0	900	2	900	2	250m	BOUVIGNY-BOYEFFLES	
RD 928	8	377	8	588	3	100m	BREVILLERS	
RD 57	20	456	22	10	4	30m	BRUAY-LABUISSIERE	
RD 86E3	43	723	44	608	4	30m	BRUAY-LABUISSIERE	
RD 188					3	100m	BRUAY-LABUISSIERE	LIMITROPHE
RD 188	17	141	17	145	3	100m	BRUAY-LABUISSIERE	
RD 188	17	145	18	500	4	30m	BRUAY-LABUISSIERE	
RD 188	19	500	20	936	4	30m	BRUAY-LABUISSIERE	
RD 188	18	500	19	500	3	100m	BRUAY-LABUISSIERE	DEVIATION
RD 288	1	280	2	374	3	100m	BRUAY-LABUISSIERE	
RD 302	1	19	1	673	4	30m	BRUAY-LABUISSIERE	
RD 916	17	433	18	637	3	100m	BRIAS	
RD 58	10	712	11	469	4	30m	BULLY-LES-MINES	
RD 58	11	469	13	435	3	100m	BULLY-LES-MINES	
RD 165	4	139	5	207	4	30m	BULLY-LES-MINES	DEBUT : INTERSECTION RD 58
RD 937					3	100m	BULLY-LES-MINES	
RD 916	32	302	33	0	4	30m	BURBURE	
RD 916	38	687	40	128	3	100m	BUSNES	
RD 119	51	67	52	0	3	100m	CALAIS	
RD 245	7	0	8	767	4	30m	CALAIS	

ROUTES DEPARTEMENTALES

RD	SECTION				NIVEAU	LARGEUR	COMMUNE	PROJET ou COMMUNE LIMITROPHE
	PR début		PR fin					
RD 245E2	11	0	11	119	4	30m	CALAIS	
RD 247	5	0	5	994	3	100m	CALAIS	
RD 304	0	0	0	900	3	100m	CALAIS	
RD 940	83	587	85	959	3	100m	CALAIS	
RD 70	10	493	11	110	3	100m	CALONNE RICOUART	
RD 70	11	110	12	359	4	30m	CALONNE RICOUART	
RD 301					3	100m	CALONNE RICOUART	LIMITROPHE
RD 341					3	100m	CALONNE RICOUART	LIMITROPHE
RD 341	29	920	29	928	4	30m	CAMBLAIN CHATELAIN	
RD 341	29	928	32	438	3	100m	CAMBLAIN CHATELAIN	
RD 70	12	359	14	561	4	30m	CAMBLAIN CHATELAIN	
RD 70	14	561	15	873	3	100m	CAMBLAIN CHATELAIN	
RD 70	15	873	16	197	4	30m	CAMBLAIN CHATELAIN	
RD 940	27	138	31	446	3	100m	CAMIERS	
RD 142					3	100m	CAMPAGNE-LES-HESDIN	LIMITROPHE
RD 918					4	30m	CAMPIGNEULLES-LES-GRANDES	LIMITROPHE
RD 918	1	273	2	100	4	30m	CAMPIGNEULLES-LES-PETITES	
RD 937					3	100m	CARENCY	LIMITROPHE
RD 52	10	541	11	500	4	30m	CARLY	
RD 163	9	64	9	563	3	100m	CARVIN	
RD 163	9	563	9	751	4	30m	CARVIN	
RD 163	9	751	10	153	3	100m	CARVIN	
RD 165					3	100m	CARVIN	DEVIATION
RD 919	46	248	48	0	3	100m	CARVIN	
RD 919					3	100m	CARVIN	CONTOURNEMENT CARVIN
RD 954	2	0	2	399	3	100m	CARVIN	
RD 341	32	438	33	387	3	100m	CAUCHY-A-LA-TOUR	
RD 341	33	387	34	523	4	30m	CAUCHY-A-LA-TOUR	
RD 916	30	606	31	386	4	30m	CAUCHY-A-LA-TOUR	
RD 928	2	247	4	56	3	100m	CAUMONT	
RD 928					3	100m	CAVRON ST-MARTIN	LIMITROPHE
RD 70	1	112	1	283	3	100m	CHOCQUES	
RD 70	1	283	2	500	4	30m	CHOCQUES	
RD 70	2	500	3	0	3	100m	CHOCQUES	
RD 70	3	0	3	990	4	30m	CHOCQUES	
RD 70	3	990	4	644	3	100m	CHOCQUES	
RD 928	48	600	49	957	4	30m	CLETY	
RD 928	49	957	51	578	3	100m	CLETY	
RD 113E6	57	362	58	646	3	100m	CONDETTE	
RD 119	36	788	38	906	3	100m	CONDETTE	
RD 119	38	906	40	384	4	30m	CONDETTE	
RD 119	40	384	41	1075	3	100m	CONDETTE	
RD 119	41	1075	42	167	4	30m	CONDETTE	
RD 940	38	504	42	719	3	100m	CONDETTE	
RD 243E4	31	0	31	1151	4	30m	COQUELLES	
RD 245E1					4	30m	COQUELLES	LIMITROPHE
RD 304	0	900	2	454	3	100m	COQUELLES	
RD 127	52	0	54	103	3	100m	COULOGNE	
RD 127	54	103	55	742	4	30m	COULOGNE	
RD 245E2	11	119	12	94	4	30m	COULOGNE	
RD 160E2	16	0	17	369	4	30m	COURCELLES-LES-LENS	
RD 160E2	17	369	18	100	3	100m	COURCELLES-LES-LENS	
RD 39	24	982	26	180	3	100m	COURRIERES	
RD 46	16	198	17	0	4	30m	COURRIERES	
RD 46	17	0	21	36	3	100m	COURRIERES	
RD 46	21	36	21	62	4	30m	COURRIERES	
RD 919	43	300	43	582	3	100m	COURRIERES	
RD 919	43	582	44	782	2	250m	COURRIERES	
RD 919	44	782	45	500	3	100m	COURRIERES	
RD 919	45	500	45	933	4	30m	COURRIERES	
RD 919	45	933	46	248	3	100m	COURRIERES	
RD 341	88	500	89	0	3	100m	CREMAREST	
RD 144	10	84	13	468	3	100m	CUCQ	
RD 940	18	176	21	547	3	100m	CUCQ	
RD 940	21	547	23	122	4	30m	CUCQ	
RD 60	0	0	0	63	3	100m	DAINVILLE	
RD 265	0	0	3	350	3	100m	DAINVILLE	DECLASSEMENT RN 25

ROUTES DEPARTEMENTALES

RD	SECTION				NIVEAU	LARGEUR	COMMUNE	PROJET ou COMMUNE LIMITROPHE
	PR début	PR fin						
RD 940	31	446	34	300	3	100m	DANNES	
RD 341	85	535	86	738	4	30m	DESVRES	
RD 341	86	818	86	825	4	30m	DESVRES	
RD 341	86	825	88	500	3	100m	DESVRES	
RD 301	13	200	17	544	3	100m	DIVION	
RD 302	0	0	1	19	4	30m	DIVION	
RD 341	27	300	29	920	4	30m	DIVION	
RD 160	5	116	7	136	3	100m	DOURGES	
RD 160	7	136	7	510	4	30m	DOURGES	
RD 160	7	510	8	473	3	100m	DOURGES	
RD 161	6	11	6	666	4	30m	DOURGES	
RD 161	6	666	7	1632	3	100m	DOURGES	
RD 919					3	100m	DOURGES	LIMITROPHE
RD 163	2	594	5	410	4	30m	DOUVVIN	
RD 163	5	410	5	467	3	100m	DOUVVIN	
RD 947	7	212	10	320	3	100m	DOUVVIN	
RD 40E1	16	800	16	1056	3	100m	DROCOURT	
RD 40E1					3	100m	DROCOURT	PROJET
RD 40					3	100m	DROCOURT	LIMITROPHE
RD 919	35	705	35	974	4	30m	DROCOURT	
RD 919	35	974	36	215	3	100m	DROCOURT	
RD 919	36	215	37	935	4	30m	DROCOURT	
RD 919	37	935	38	374	3	100m	DROCOURT	
RD B260A1	0	0	0	480	3	100m	DUISANS	
RD B260A2	0	0	0	260	3	100m	DUISANS	
RD B260A6	0	0	0	406	3	100m	DUISANS	
RD 939					3	100m	DURY	LIMITROPHE
RD 937					3	100m	ECURIE	LIMITROPHE
RD 58	20	891	21	966	3	100m	ELEU-DIT-LEAUWETTE	
RD 192	20	801	21	445	4	30m	ELNES	
RD 300	3	800	4	575	3	100m	EPERLECCQUES	
RD 300	4	575	4	723	4	30m	EPERLECCQUES	
RD 300	4	723	6	1059	3	100m	EPERLECCQUES	
RD 119	43	632	44	311	3	100m	EQUIHEN PLAGE	
RD 119	44	311	46	13	4	30m	EQUIHEN PLAGE	Entre le PR 46+13 et le carrefour avec la RD 236E la voie est classée dans le domaine communal
RD 119	46	13	46	800	3	100m	EQUIHEN PLAGE	
RD 171	5	2196	9	504	4	30m	ESSARS	
RD 171	9	504	9	685	3	100m	ESSARS	
RD 937					3	100m	ESSARS	LIMITROPHE
RD 945	0	875	2	589	3	100m	ESSARS	
RD 945					3	100m	ESSARS	LIAISON BETHUNE-LESTREM
RD 113	23	463	24	211	4	30m	ETAPLES	
RD 940	23	122	27	138	3	100m	ETAPLES	
RD 160E2	18	100	18	703	3	100m	EVIN-MALMAISON	
RD 231	2	440	5	503	3	100m	FERQUES	
RD 258	1	785	1	846	4	30m	FEUCHY	
RD 258	1	846	2	199	3	100m	FEUCHY	
RD 258	2	199	2	533	4	30m	FEUCHY	
RD 70					4	30m	FLORINGHEM	LIMITROPHE
RD 46	14	131	15	900	3	100m	FOUQUIERES-LES-LENS	
RD 46	15	900	16	198	4	30m	FOUQUIERES-LES-LENS	
RD 301					2	250m	FRESNICOURT-LE-DOLMEN	LIMITROPHE
RD 928	19	350	22	200	3	100m	FRESSIN	
RD 304					3	100m	FRETHUN	LIMITROPHE
RD 304					3	100m	FRETHUN	PROJET
RD 916	4	0	5	79	4	30m	FREVENT	
RD 916	5	79	5	500	3	100m	FREVENT	
RD 916	5	500	5	948	4	30m	FREVENT	
RD 51	5	319	7	19	4	30m	GIVENCHY-EN-GOHELLE	
RD 70	0	0	0	749	4	30m	GONNEHEM	
RD 70	0	749	1	112	3	100m	GONNEHEM	
RD 937	32	196	32	810	3	100m	GONNEHEM	
RD 58	13	435	13	750	3	100m	GRENAY	
RD 165	5	207	7	77	4	30m	GRENAY	
RD 929					3	100m	GREVILLERS	LIMITROPHE

ROUTES DEPARTEMENTALES

RD	SECTION				NIVEAU	LARGEUR	COMMUNE	PROJET ou COMMUNE LIMITROPHE
	PR début		PR fin					
RD 940	7	740	8	304	4	30m	GROFFLIERS	
RD 940	8	304	9	50	3	100m	GROFFLIERS	
RD 186	13	392	13	900	4	30m	GUARBECQUE	
RD 939					3	100m	GUEMAPPE	LIMITROPHE
RD 928					3	100m	GUIGNY	LIMITROPHE
RD 127	48	987	49	589	4	30m	GUINES	
RD 127	49	589	50	391	3	100m	GUINES	
RD 244	12	437	14	352	3	100m	GUINES	
RD 86	19	871	22	457	4	30m	HAILLICOURT	
RD 86	22	457	22	460	3	100m	HAILLICOURT	
RD 86	23	0	23	932	3	100m	HAILLICOURT	
RD 86E3	42	0	43	723	4	30m	HAILLICOURT	
RD 188	20	936	21	869	4	30m	HAILLICOURT	
RD 188E1	30	0	31	475	4	30m	HAILLICOURT	
RD 163	1	437	2	594	4	30m	HAISNES	
RD 947	6	967	7	212	3	100m	HAISNES	
RD 928	53	400	56	450	3	100m	HALLINES	
RD 188					3	100m	HAM-en-ARTOIS	LIMITROPHE
RD 127	50	391	52	0	3	100m	HAMES-BOUCRES	
RD 244	11	300	12	437	3	100m	HAMES-BOUCRES	
RD 304					3	100m	HAMES-BOUCRES	PROJET
RD 39	26	180	27	244	3	100m	HARNES	
RD 39	27	244	28	242	4	30m	HARNES	
RD 39	28	242	28	751	3	100m	HARNES	
RD 46					4	30m	HARNES	LIMITROPHE
RD 919					3	100m	HARNES	LIMITROPHE
RD 919					4	30m	HARNES	LIMITROPHE
RD 939	5	147	8	800	3	100m	HAUCOURT	
RD 39	18	491	23	483	3	100m	HENIN-BEAUMONT	
RD 40E					3	100m	HENIN-BEAUMONT	PROJET
RD 40E					2	100m	HENIN-BEAUMONT	PROJET
RD 919	38	374	43	300	3	100m	HENIN-BEAUMONT	
RD 916	15	173	15	400	3	100m	HERLIN-LE-SEC	
RD 343	32	329	34	502	3	100m	HERLY	
RD 343	34	502	34	509	4	30m	HERLY	
RD 343	35	409	35	905	3	100m	HERLY	
RD 188	24	767	25	474	3	100m	HERSIN-COUPIGNY	
RD 188	25	474	27	657	4	30m	HERSIN-COUPIGNY	
RD 188	27	657	28	0	3	100m	HERSIN-COUPIGNY	
RD 301	3	0	6	400	2	250m	HERSIN-COUPIGNY	
RD 937					2	250m	HERSIN-COUPIGNY	LIMITROPHE
RD 86	24	28	24	328	3	100m	HESDIGNEUL LES BETHUNE	
RD 288	0	0	1	280	3	100m	HESDIGNEUL LES BETHUNE	
RD 349	23	14	23	1045	3	100m	HESDIN	
RD 937					3	100m	HINGES	LIMITROPHE
RD 86	23	932	24	28	3	100m	HOUCHIN	
RD 57	19	1118	20	456	4	30m	HOUDAIN	
RD 86	18	291	19	871	3	100m	HOUDAIN	
RD 301	10	700	10	727	2	250m	HOUDAIN	
RD 301	10	727	13	200	3	100m	HOUDAIN	
RD 300	3	400	3	800	3	100m	HOULLE	
RD 165	11	291	11	762	4	30m	HULLUCH	
RD 165	11	762	12	815	3	100m	HULLUCH	
RD 947	4	480	4	484	3	100m	HULLUCH	
RD 947	4	484	6	0	2	250m	HULLUCH	
RD 947	6	0	6	967	3	100m	HULLUCH	
RD 186	12	500	12	872	4	30m	ISBERGUES	
RD 187	11	155	12	429	3	100m	ISBERGUES	
RD 187E1	15	0	16	443	4	30m	ISBERGUES	
RD 187E1	16	443	16	500	4	30m	ISBERGUES (MOLINGHEM)	
RD 940	44	150	44	450	3	100m	ISQUES	
RD 237	13	1200	16	496	4	30m	LA CAPELLE LES BOULOGNE	
RD 171	11	591	12	969	3	100m	LA COUTURE	
RD 945	6	326	9	165	3	100m	LA COUTURE	
RD 945					3	100m	LA COUTURE	LIAISON BETHUNE-LESTREM
RD 70					3	100m	LABEUVRIERE	LIMITROPHE
RD 928	0	0	2	247	3	100m	LABROY	

ROUTES DEPARTEMENTALES

RD	SECTION				NIVEAU	LARGEUR	COMMUNE	PROJET ou COMMUNE LIMITROPHE
	PR début		PR fin					
RD 70	4	644	4	693	3	100m	LAPUGNOY	
RD 70	4	693	7	723	4	30m	LAPUGNOY	
RD 70	7	723	8	450	3	100m	LAPUGNOY	
RD 188					4	30m	LAPUGNOY	LIMITROPHE
RD 188					3	100m	LAPUGNOY	LIMITROPHE
RD 171	18	144	19	277	3	100m	LAVENTIE	
RD 171	19	277	20	148	4	30m	LAVENTIE	
RD 236	1	492	3	652	3	100m	LE PORTEL	
RD 928	5	700	8	377	3	100m	LE QUESNOY-EN-ARTOIS	
RD 929	1	752	3	475	3	100m	LE SARS	
RD 144					3	100m	LE TOUQUET	LIMITROPHE
RD 940					3	100m	LE TOUQUET	LIMITROPHE
RD 940					4	30m	LE TOUQUET	LIMITROPHE
RD 58					3	100m	LENS	LIMITROPHE
RD 58E1	22	0	24	100	3	100m	LENS	
RD 58E1	24	100	24	688	4	30m	LENS	
RD 947	0	0	2	325	3	100m	LENS	
RD 127					3	100m	LES ATTAQUES	LIMITROPHE
RD 945	9	165	10	633	3	100m	LESTREM	
RD 945	10	633	12	12	4	30m	LESTREM	
RD 945	12	12	13	0	3	100m	LESTREM	
RD 945					3	100m	LESTREM	LIAISON BETHUNE-LESTREM
RD 191					3	100m	LEULINGHEN BERNES	LIMITROPHE
RD 231					3	100m	LEULINGHEN BERNES	LIMITROPHE
RD 46	23	273	23	300	3	100m	LIBERCOURT	
RD 46	23	300	24	68	4	30m	LIBERCOURT	
RD 160					4	30m	LIBERCOURT	LIMITROPHE
RD 954	2	399	4	103	3	100m	LIBERCOURT	
RD 954E1	6	0	6	307	3	100m	LIBERCOURT	
RD 58	13	750	20	891	3	100m	LIEVIN	
RD 58E1					3	100m	LIEVIN	LIMITROPHE
RD B058A3	0	0	0	370	3	100m	LIEVIN	
RD B058A4	0	0	0	648	3	100m	LIEVIN	
RD B058A7	0	0	0	484	3	100m	LIEVIN	
RD B058B1	0	0	0	140	4	30m	LIEVIN	
RD B058D8	0	0	0	158	4	30m	LIEVIN	
RD 929	5	23	6	921	3	100m	LIGNY-THILLOY	
RD 188	7	300	9	400	3	100m	LILLERS	
RD 916	37	225	38	687	3	100m	LILLERS	
RD 171					3	100m	LOCON	LIMITROPHE
RD 945	2	589	5	46	3	100m	LOCON	
RD 945	5	46	5	416	4	30m	LOCON	
RD 945	5	416	6	326	3	100m	LOCON	
RD 945					3	100m	LOCON	LIAISON BETHUNE-LESTREM
RD 341	85	0	85	535	4	30m	LONGFOSSE	
RD 341	86	738	86	818	4	30m	LONGFOSSE	
RD 928	59	54	61	165	3	100m	LONGUENESSE	
RD 165	7	77	8	100	4	30m	LOOS-EN-GOHELLE	
RD 165	8	100	10	500	3	100m	LOOS-EN-GOHELLE	
RD 165	10	500	11	291	4	30m	LOOS-EN-GOHELLE	
RD 947	2	325	4	480	3	100m	LOOS-EN-GOHELLE	
RD 171					4	30m	LORGIES	LIMITROPHE
RD 947					4	30m	LORGIES	LIMITROPHE
RD 947					3	100m	LORGIES	LIMITROPHE
RD 192	21	445	22	1225	4	30m	LUMBRES	
RD 301	7	300	10	500	2	250m	MAISNIL-les-RUITZ	
RD 343	36	254	37	0	3	100m	MANINGHEM	
RD 247	5	994	7	680	3	100m	MARCK	
RD 247	7	680	8	676	4	30m	MARCK	
RD 349	21	100	22	800	4	30m	MARCONNELLE	
RD 349	22	800	23	14	3	100m	MARCONNE	
RD 349	23	1045	23	1942	3	100m	MARCONNE	
RD 70					4	30m	MAREST	LIMITROPHE
RD 70	8	450	10	493	3	100m	MARLES-LES-MINES	
RD 188	15	680	16	392	4	30m	MARLES-LES-MINES	
RD 188	16	392	17	141	3	100m	MARLES-LES-MINES	
RD 341	3	300	5	702	3	100m	MAROEUIL	

ROUTES DEPARTEMENTALES

RD	SECTION				NIVEAU	LARGEUR	COMMUNE	PROJET ou COMMUNE LIMITROPHE
	PR début		PR fin					
RD 939	15	66	19	427	3	100m	MARQUION	
RD 191	47	800	49	470	3	100m	MARQUISE	
RD 191	50	240	50	931	4	30m	MARQUISE	
RD 191	50	931	50	1892	3	100m	MARQUISE	
RD 231	0	0	2	440	3	100m	MARQUISE	
RD 929	0	0	1	752	3	100m	MARTINPUICH	
RD 75	34	584	35	506	3	100m	MAZINGARBE	
RD 33	21	760	23	519	4	30m	MERICOURT	
RD 40	2	168	4	500	3	100m	MERICOURT	SUITE DEVIATION ROUVROY
RD 262					3	100m	MERICOURT	LIMITROPHE
RD 940	13	407	18	176	3	100m	MERLIMONT	
RD 165					3	100m	MEURCHIN	DEVIATION
RD 939					3	100m	MONCHY-LE-PREUX	LIMITROPHE
RD 341	5	702	6	800	3	100m	MONT-ST-ELOI	
RD 39E3	44	0	45	710	4	30m	MONTIGNY-EN-GOHELLE	
RD 46					3	100m	MONTIGNY-EN-GOHELLE	LIMITROPHE
RD 46					4	30m	MONTIGNY-EN-GOHELLE	LIMITROPHE
RD 300	2	800	3	400	3	100m	MOULLE	
RD 940	37	778	38	504	3	100m	NESLES	
RD 113E6	58	646	61	93	3	100m	NEUFCHATEL HARDELOT	
RD 119	34	709	35	590	3	100m	NEUFCHATEL HARDELOT	
RD 119	35	590	36	738	4	30m	NEUFCHATEL HARDELOT	
RD 119	36	738	36	788	3	100m	NEUFCHATEL HARDELOT	
RD 940	34	300	37	778	3	100m	NEUFCHATEL HARDELOT	
RD 171	15	804	17	419	4	30m	NEUVE-CHAPELLE	
RD 171	17	419	18	144	3	100m	NEUVE-CHAPELLE	
RD 947	13	604	13	606	3	100m	NEUVE-CHAPELLE	
RD 937	1	271	6	11	3	100m	NEUVILLE-SAINT-VAAST	
RD 304					3	100m	NIELLES-LES-CALAIS	PROJET
RD 937	17	685	19	822	2	250m	NOEUX-LES-MINES	
RD 937	19	822	21	0	3	100m	NOEUX-LES-MINES	
RD 937					3	100m	NOEUX-LES-MINES	DEVIATION
RD 160	8	473	9	280	3	100m	NOYELLES-GODAULT	
RD 160E2					3	100m	NOYELLES GODAULT	LIMITROPHE
RD 262					4	30m	NOYELLES-SOUS-LENS	LIMITROPHE
RD 46	21	62	21	500	4	30m	OIGNIES	
RD 46	21	500	23	273	3	100m	OIGNIES	
RD 160	1	271	1	272	3	100m	OIGNIES	
RD 160	1	272	1	280	4	30m	OIGNIES	
RD 160	1	280	4	500	3	100m	OIGNIES	
RD 160	4	500	4	987	4	30m	OIGNIES	
RD 160	4	987	5	116	3	100m	OIGNIES	
RD 52	20	184	20	200	4	30m	OUTREAU	
RD 52	20	200	20	700	3	100m	OUTREAU	
RD 52	20	700	22	954	4	30m	OUTREAU	
RD 52E2	24	0	24	400	3	100m	OUTREAU	
RD 119	46	800	49	863	3	100m	OUTREAU	
RD 940					3	100m	OUTREAU	LIMITROPHE
RD 70	16	197	17	200	4	30m	PERNES	
RD 916	26	800	27	200	4	30m	PERNES	
RD 928	51	578	52	129	3	100m	PIHEM	
RD 928	52	129	52	505	4	30m	PIHEM	
RD 928	52	505	53	400	3	100m	PIHEM	
RD 928	22	200	25	18	3	100m	PLANQUES	
RD 39	30	244	30	544	4	30m	PONT-A-VENDIN	
RD 164E1	6	0	6	871	4	30m	PONT-A-VENDIN	
RD 343	35	905	36	254	3	100m	QUILEN	
RD 916	15	400	15	900	3	100m	RAMECOURT	
RD 303	5	0	5	400	3	100m	RANG-DU-FLIERS	
RD 917	9	824	12	521	4	30m	RANG-DU-FLIERS	
RD 940	12	723	13	407	3	100m	RANG-DU-FLIERS	
RD 301	10	500	10	700	2	250m	REBREUVE-RANCHICOURT	
RD 928	4	56	5	700	3	100m	REGNAUVILLE	
RD 928					3	100m	REMILLY-WIRQUIN	LIMITROPHE
RD 939					3	100m	REMY	LIMITROPHE
RD 191	44	56	45	456	3	100m	RETY	
RD 166	14	500	16	100	3	100m	RICHEBOURG	

ROUTES DEPARTEMENTALES

RD	SECTION				NIVEAU	LARGEUR	COMMUNE	PROJET ou COMMUNE LIMITROPHE
	PR début		PR fin					
RD 171	12	969	15	800	3	100m	RICHEBOURG	
RD 171	15	800	15	804	4	30m	RICHEBOURG	
RD 947	12	385	13	604	3	100m	RICHEBOURG	
RD 343					3	100m	RIMBOVAL	LIMITROPHE
RD 191	45	456	45	462	3	100m	RINXENT	
RD 191	45	462	47	800	4	30m	RINXENT	
RD 231					3	100m	RINXENT	LIMITROPHE
RD 3	17	500	17	826	4	30m	RIVIERE	
RD 40	6	464	6	950	3	100m	ROUVROY	
RD 40					3	100m	ROUVROY	DEVIATION
RD 40E1	16	0	16	800	3	100m	ROUVROY	
RD 919					3	100m	ROUVROY	LIMITROPHE
RD 919					4	30m	ROUVROY	LIMITROPHE
RD 928	25	747	26	292	3	100m	RUISSEAUVILLE	
RD 928	26	292	27	337	4	30m	RUISSEAUVILLE	
RD 86	22	460	23	0	3	100m	RUITZ	
RD 188	21	869	22	796	3	100m	RUITZ	
RD 945	13	0	17	806	3	100m	SAILLY-SUR-LA-LYS	
RD 75	29	695	30	750	4	30m	SAINS-EN-GOHELLE	
RD 75E3	53	300	53	691	3	100m	SAINS-EN-GOHELLE	
RD 188	28	0	28	386	3	100m	SAINS-EN-GOHELLE	
RD 301	2	900	3	0	2	250m	SAINS-EN-GOHELLE	
RD 937	15	219	17	685	3	100m	SAINS-EN-GOHELLE	
RD 52	18	0	18	950	3	100m	SAINT-ETIENNE-AU-MONT	
RD 52	18	950	20	184	4	30m	SAINT-ETIENNE-AU-MONT	
RD 119	40	384	41	1075	3	100m	SAINT-ETIENNE-AU-MONT	
RD 119	42	167	42	733	4	30m	SAINT-ETIENNE-AU-MONT	
RD 119	42	733	43	632	3	100m	SAINT-ETIENNE-AU-MONT	
RD 940	42	719	44	150	3	100m	SAINT-ETIENNE-AU-MONT	
RD 42	15	200	16	729	3	100m	SAINT-LAURENT-BLANGY	
RD 60	9	490	9	1044	3	100m	SAINT-LAURENT-BLANGY	
RD 63	0	0	0	681	4	30m	SAINT-LAURENT-BLANGY	
RD 258	0	0	1	785	4	30m	SAINT-LAURENT-BLANGY	
RD 260	1	200	3	426	3	100m	SAINT-LAURENT-BLANGY	
RD 940	44	450	45	0	3	100m	SAINT-LEONARD	
RD 52					4	30m	SAINT-LEONARD	LIMITROPHE
RD 52 E					3	100m	SAINT-LEONARD	LIMITROPHE
RD 237	13	100	13	1200	4	30m	SAINT-MARTIN-BOULOGNE	
RD 341	99	35	99	652	3	100m	SAINT-MARTIN-BOULOGNE	
RD 341	99	652	100	693	4	30m	SAINT-MARTIN-BOULOGNE	
RD 341	100	693	101	660	3	100m	SAINT-MARTIN-BOULOGNE	
RD 940					3	100m	SAINT-MARTIN-BOULOGNE	LIMITROPHE
RD 943					3	100m	SAINT-MARTIN-AU-LAERT	DECLASSEMENT RN 43
RD 343	34	509	34	845	4	30m	SAINT-MICHEL-SOUS-BOIS	
RD 343	34	845	35	409	3	100m	SAINT-MICHEL-SOUS-BOIS	
RD 41	0	493	1	500	4	30m	SAINT NICOLAS	
RD 63	0	681	1	404	4	30m	SAINT NICOLAS	
RD 928	61	165	61	400	3	100m	SAINT-OMER	
RD 928	61	400	61	2025	4	30m	SAINT-OMER	
RD 928	61	2025	61	2975	3	100m	SAINT-OMER	
RD 928	61	2975	63	765	4	30m	SAINT-OMER	
RD 928	63	765	65	733	3	100m	SAINT-OMER	
RD 916	15	900	16	110	3	100m	SAINT-POL	
RD 916	16	110	17	433	4	30m	SAINT-POL	
RD 916					3	100m	SAINT-POL	LIMITROPHE
RD 304					3	100m	SAINT TRICAT	PROJET
RD 916	43	1254	44	649	3	100m	SAINT-VENANT	
RD 928	8	588	10	300	3	100m	SAINTE AUSTREBERTHE	
RD 341	0	0	0	777	4	30m	SAINTE CATHERINE	
RD 937	0	0	1	271	3	100m	SAINTE CATHERINE	
RD 264	0	0	1	450	3	100m	SAINTE CATHERINE	DECLASSEMENT RN 25
RD 264	1	450	2	924	4	30m	SAINTE CATHERINE	DECLASSEMENT RN 25
RD 266					3	100m	SAINTE CATHERINE	DECLMT RN39 - LIMITROPHE
RD 224	0	0	4	444	3	100m	SAINTE MARIE KERQUE	
RD 262					3	100m	SALLAUMINES	LIMITROPHE
RD 262					4	30m	SALLAUMINES	LIMITROPHE
RD 943					3	100m	SALPERWICK	DECLASSEMENT RN 43

ROUTES DEPARTEMENTALES

RD	SECTION				NIVEAU	LARGEUR	COMMUNE	PROJET ou COMMUNE LIMITROPHE
	PR début		PR fin					
RD 52	8	0	8	1003	4	30m	SAMER	
RD 52	8	1003	10	504	3	100m	SAMER	
RD 52	10	504	10	541	4	30m	SAMER	
RD 940	77	357	78	907	4	30m	SANGATTE	
RD 940	78	907	82	300	3	100m	SANGATTE	
RD 940	82	300	82	800	2	250m	SANGATTE	
RD 940	82	800	83	587	3	100m	SANGATTE	
RD 939					3	100m	SAUDEMONT	LIMITROPHE
RD 300	0	800	2	800	3	100m	SERQUES	
RD 918	0	0	1	273	4	30m	SORRUS	
RD 58E2	29	0	29	880	4	30m	SOUCHEZ	
RD 937	6	11	10	300	3	100m	SOUCHEZ	
RD 60	6	625	9	490	3	100m	TILLOY LES MOFFLAINES	
RD 300	0	0	0	800	3	100m	TILQUES	
RD 943					3	100m	TILQUES	DECLASSEMENT RN 43
RD 928					3	100m	TOLLENT	LIMITROPHE
RD 86	24	328	24	463	3	100m	VAUDRICOURT	
RD 86	24	463	25	772	2	250m	VAUDRICOURT	
RD 39	30	544	31	110	4	30m	VENDIN-LE-VIEIL	
RD 39	31	110	31	790	3	100m	VENDIN-LE-VIEIL	
RD 165					3	100m	VENDIN-LE-VIEIL	LIMITROPHE
RD 165					3	100m	VENDIN-LE-VIEIL	DEVIATION
RD 947					3	100m	VENDIN-LE-VIEIL	LIMITROPHE
RD 181E					3	100m	VENDIN-LES-BETHUNE	LIMITROPHE
RD 937	30	857	32	196	3	100m	VENDIN-LES-BETHUNE	
RD 937					3	100m	VENDIN-LES-BETHUNE	DEVIATION DE BETHUNE
RD 75	35	506	36	881	4	30m	VERMELLES	
RD 937	21	0	23	388	3	100m	VERQUIN	
RD 303	5	400	9	492	3	100m	VERTON	
RD 939	8	800	12	2	3	100m	VILLERS-LES-CAGNICOURT	
RD 947	10	320	11	0	4	30m	VIOLAINES	
RD 947	11	0	12	385	3	100m	VIOLAINES	
RD 939	0	0	3	1	3	100m	VIS-EN-ARTOIS	
RD 939	3	1	5	147	3	100m	VIS-EN-ARTOIS	
RD 40	14	500	15	15	4	30m	VITRY-EN-ARTOIS	
RD 303					3	100m	WAILLY-BEAUCAMP	
RD 3	17	826	19	952	4	30m	WAILLY-LES-ARRAS	
RD 3	19	952	20	794	3	100m	WAILLY-LES-ARRAS	
RD 928	19	150	19	350	3	100m	WAMBERCOURT	
RD 928	17	85	19	150	3	100m	WAMIN	
RD 939					3	100m	WANCOURT	LIMITROPHE
RD 929	3	475	5	23	3	100m	WARLENCOURT-EAUCOURT	
RD 96	7	476	7	992	3	100m	WIMEREUX	
RD 940	47	385	49	355	3	100m	WIMEREUX	
RD 940	49	355	51	945	4	30m	WIMEREUX	
RD 940	51	945	54	642	3	100m	WIMEREUX	
RD 96	6	1495	7	433	4	30m	WIMILLE	
RD 96	7	433	7	476	3	100m	WIMILLE	
RD 233					4	30m	WIMILLE	DEVIATION DE GAZEMETZ
RD 237	11	500	13	100	4	30m	WIMILLE	
RD 242	6	1	7	456	3	100m	WIMILLE	
RD 940					4	30m	WIMILLE	LIMITROPHE
RD 165	12	815	14	200	3	100m	WINGLES	SUITE DEVIATION
RD 165					3	100m	WINGLES	DEVIATION
RD 341	89	0	91	19	3	100m	WIRWIGNES	
RD 341	91	19	91	653	4	30m	WIRWIGNES	
RD 341	91	653	93	18	3	100m	WIRWIGNES	
RD 211	4	834	5	400	4	30m	WIZERNES	
RD 928	56	450	59	54	3	100m	WIZERNES	

Résultat de la recherche

Coulogne

INSEE : 62244 - Population : 6049

Département : PAS-DE-CALAIS - Région : Nord-Pas-de-Calais

[Afficher tout](#)

- [Risques](#)

Transport de marchandises dangereuses

Inondation

Mouvement de terrain

Risque industriel

Rupture de barrage

- [Information acquéreur / locataire](#)

- Accès aux [informations pour le département Pas-de-Calais \(62\)](#) - Modèle d'état des risques au [format PDF](#) (80 Ko) ou au [format Word](#) (270 Ko)

- [Déclaration pré-renseignée des sinistres indemnisés](#) (Article L125 du code des assurances)

- [Information préventive](#)

Porté à connaissance (PAC) notifié ou transmis au maire par le Préfet le : 26/11/2004

[Accès à la cartographie du risque "remontée de nappe phréatique" sur la commune](#)

- [Arrêtés de reconnaissance de catastrophe naturelle](#)

Type de catastrophe	Début le	Fin le	Arrêté du	Sur le JO
Mouvements de terrain consécutifs à la sécheresse	01/01/1991	31/12/1991	25/01/1993	07/02/19
Inondations et coulées de boue	13/11/1991	15/11/1991	21/09/1992	15/10/19
Inondations et coulées de boue	18/11/1991	22/11/1991	21/09/1992	15/10/19
Inondations, coulées de boue et mouvements de terrain	25/12/1999	29/12/1999	29/12/1999	30/12/19
Inondations et coulées de boue	12/08/2006	13/08/2006	01/12/2006	08/12/20

Mise à jour : 22/01/2009

[Imprimer ce document](#)



Description générale

Département : Pas-de-Calais

Communes : Guînes, Andres

Lieu(x)-dit(s) : « Le Marais de Guînes » - « Le Marais » - « Le Petit Cohu » - « Le Grand St-Blaise » - « Rivière d'Hames-Boucres » - « Les Pâtures du Marais » - « La Belle Pêche » - « Le Tourne-Puits »...

Surface : 486 ha

Statut foncier : propriétés privées et communales

Nature du site : marais (roselières, cariçaies, saulaies...) avec étangs et mares de chasse

Localisation



Les Marais de Guînes et d'Andres s'étendent sur environ 300 ha, aux portes de la Plaine Maritime Flamande. Ils correspondent à l'ancien delta de l'Aa qui s'était formé au pied des Collines Guînoises et sont ainsi les derniers témoins de ce que fut la plaine maritime avant sa transformation et sa mise en valeur agricole dès le Moyen-Age.

Description des milieux

Le marais de Guînes apparaît comme un remarquable complexe de roselières, cariçaies et mégaphorbiaies en voie de colonisation par des fourrés de Saules cendrés. Ce vaste ensemble est parcouru de chenaux de drainage à la végétation aquatique riche et diversifiée. Dans ce marais existent également de nombreuses mares de chasse, anciennes fosses de tourbage en eau ou trous récents envahis par la végétation palustre. Cette vaste zone humide est principalement alimentée par les eaux de pluie et les eaux de ruissellement du bassin versant et, occasionnellement, par la nappe des sables qui affleure en bordure.

Les Marais de Guînes et Andres font partie de la cinquième section des Wateringues du Pas-de-Calais avec ses watergangs entretenus par la section et ses fossés particuliers par les propriétaires privés.

Délimitation

Intérêt écologique

● FLORE ET VEGETATION

Le site a conservé une très grande originalité et la valeur floristique et phytocoénologique des marais de Guînes est considérée comme remarquable avec quelques éléments exceptionnels.

Parmi les communautés végétales les plus rares et les mieux conservées, on peut mentionner la roselière tourbeuse à Fougère des marais et Roseau commun.

Plus d'une dizaine d'espèces végétales présentent un haut degré de rareté au niveau régional (et parfois national) : Gesse des marais, plante en régression importante en France, Fougère des marais...

En périphérie des roselières et cariçaies occupant la partie centrale du marais, se sont maintenues des prairies hygrophiles de différents niveaux topographiques plus ou moins marécageuses.

La colonisation du marais par le Saule cendré et le Saule roux est en cours mais les plantations de Peuplier du Canada, amorce d'une dégradation des zones humides restent peu importantes sur ce site.

● FAUNE

L'ensemble constitué par les marais de Guînes et d'Andres peut être comparé au marais Audomarois pour sa richesse en oiseaux. De très nombreuses espèces aquatiques souvent menacées y nichent (rousserolles, fauvettes...), certaines rarissimes tel le Sizerin flammé pour lequel le département du Pas-de-Calais représenterait, avec les Alpes, la seule zone de nidification. C'est dire l'intérêt capital de ces marais au niveau national.

Relais migratoire de très grande importance, cette zone humide est également utilisée par au moins sept rapaces dont plusieurs, très rares et menacés, s'y reproduisent. Parmi les invertébrés, on peut souligner l'abondance des libellules, témoins des nombreux échanges entre milieux terrestres et aquatiques.

De nombreux amphibiens et reptiles (dont plusieurs rares) sont également présents, profitant de la mosaïque complexe de biotopes au sein du marais (nombreuses mares, prairies humides, roselières...).

Les marais de Guînes constituent donc un écosystème exceptionnel dont l'intérêt et l'originalité méritent une réelle protection.

Evolution et menaces

Un paysage ouvert avec d'importantes surfaces de roselières doit être préservé car une grande partie de l'avifaune rare du site en dépend. Il faut donc contrôler le processus naturel d'atterrissement et éviter que les boisements ne couvrent l'ensemble du site. A côté de cette évolution normale... mais appauvrissante d'un point de vue biologique, se dessinent des menaces plus graves :

- introduction d'espèces « exotiques » telles que le Peuplier américain, facteur d'assèchement et d'eutrophisation des marais, et les conifères,
- drainage et mise en culture de parcelles en périphérie du marais,
- pollution des chenaux et des watergangs par le ruissellement diffus en provenance du bassin versant,
- développement touristique en extension.

Gestion et protection

Le Marais de Guînes est le site le plus riche du territoire des waterings tant au niveau de la flore et de la faune que pour la diversité de ses paysages encore peu altérés.

Un maintien en l'état de la qualité actuelle du marais s'avère donc nécessaire face aux menaces qui se sont développées ces dernières années et qui risquent de s'accroître dans les années à venir.

Une gestion conservatoire du site devra donc être mise en place dans le cadre des mesures d'accompagnement de l'arrêté de biotopes de Juillet 1987. Cette gestion devra prendre en compte les contraintes écologiques suivantes :

- maintien d'un niveau d'eau important en respectant le balancement naturel du niveau de la nappe,
- activités agro-pastorales traditionnelles à préserver ou à réintroduire (pâturage extensif, faucardage des « roseaux » avec exportation des résidus de fauche, coupes des bois...),
- mares naturelles ou artificielles à entretenir périodiquement et dont les berges doivent être en pente douce,
- chasse modérée afin que les marais conservent leur potentiel d'accueil pour les oiseaux d'eau sédentaires ou migrateurs.

Pour en savoir plus

Bibliographie à consulter

Taper 36.16 code IDEAL - ECOTHEK

Organismes à consulter

• Pour plus d'informations scientifiques, s'adresser au Comité Régional ZNIEFF

– Centre Régional de Phytosociologie
Société de Botanique du Nord de la France
Hameau de Haendries - 59270 BAILLEUL - Tél. : 03.28.49.00.83

– Groupe Ornithologique Nord
Maison de la Nature et de l'Environnement
23, rue Gosselet - 59000 LILLE - Tél. : 03.20.52.12.02

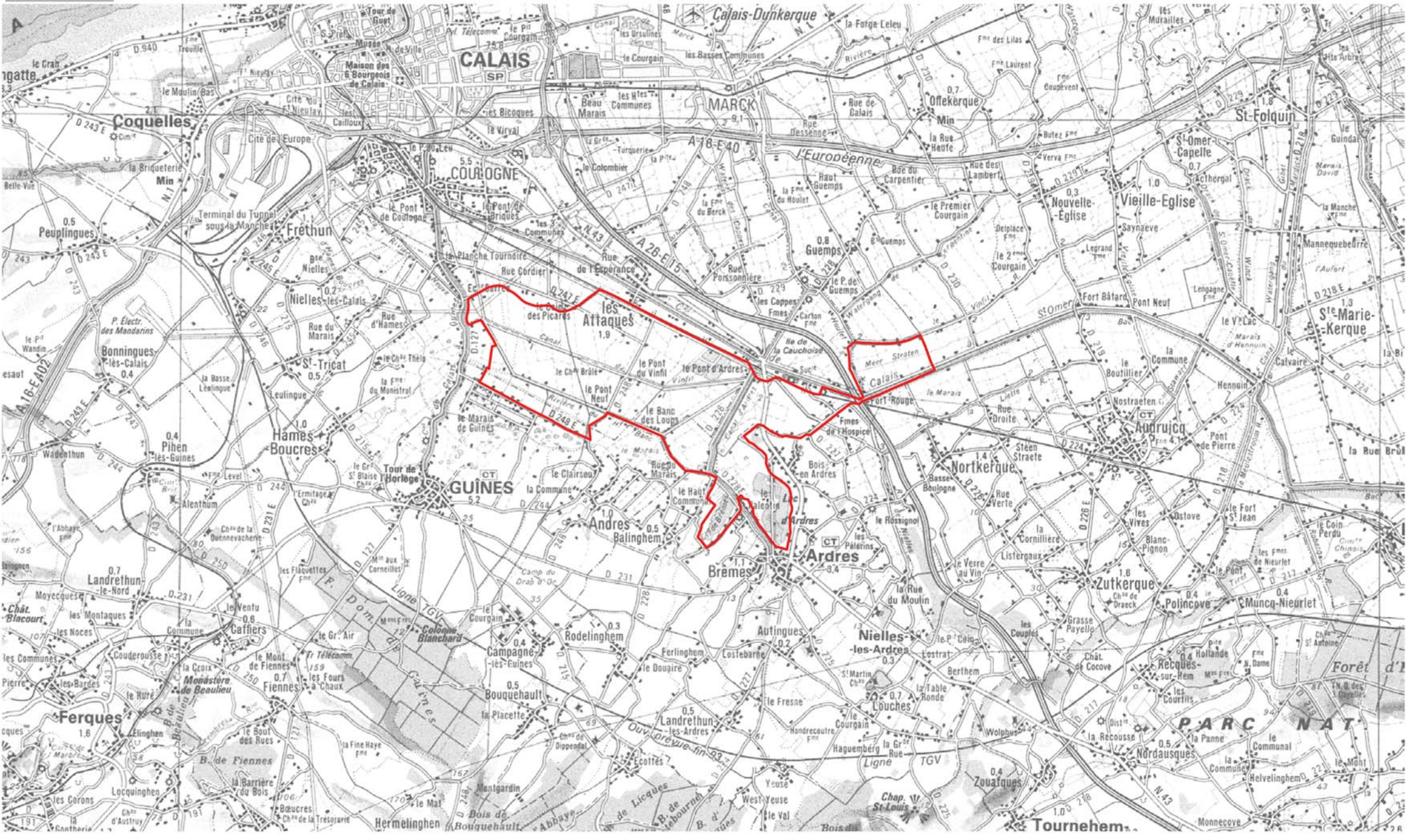
• Pour d'autres renseignements :

– DIREN Nord Pas-de-Calais,
4, rue Gombert - 59000 LILLE - Tél. : 03.20.30.83.83
– Région Nord Pas-de-Calais

Direction de l'Aménagement du Territoire et du Cadre de Vie
16, rue de Tournai - 59000 LILLE - Tél. : 03.20.60.60.60

– Nord-Nature
USTLFA - Laboratoire de Biologie Animale - Bât. SN III
59655 VILLENEUVE D'ASCQ CEDEX - Tél. : 03.20.43.40.49

Watergangs des Attaques et d'Andres et lac d'Andres





Description générale

Département : Pas-de-Calais

Communes : Les attaques, Andres, Coulogne

Lieu(x) dit(s) : « rivière du Haut Blanc », « canal de Vinfil », « Watergangs d'Andres »

Surface : 1900 ha

Statut foncier : propriétés privées

Nature du site : Watergangs (fossés) de la plaine maritime flamande, écosystèmes aquatiques typiques, végétation flottante, herbiers à callitriches, végétation à potamots, parvo roselières, roselières, végétation ripuaire à symphytum officinale, phalaris arundinacea et myosotis scoropioiodes

Localisation



Nomenclature phytosociologique

Lemnetum gibbae, lemnetum trisulcae, spirodeletum polyrhizae, potametum trichoidis, callitrichetum obtusangulae, herbier à callitriche platycarpa, sparganio potametum pectinati, potametum friesii, nasturtietum officinalis, rorripo oenanthion, scirpo phragmitetum

Délimitation

Intérêt écologique

- Intérêt floristique

Nombreuses espèces très rares ; callitriche truncata subsp.occidentalis, potamogeton trichoïdes, P FRIESII (niveau international), ou rares (niveau national ou régional), potamogeton perfoliatus, P. Densus, P. panorminatus (ou P Mucronatus), veronica catenata, veronica anagallis-aquatica, butomus umbellatus

- Intérêt pédagogique

Création envisageable de sentiers à but pédagogique le long des watergangs les plus caractéristiques et les plus riches biologiquement

- Intérêt faunistique

Avifaune riche en anatidés, lieu de pêche du Héron cendré (héronnière de Guines)

Grande richesse en batraciens (anoures et urodèles)

Ichtyofaune intéressante :aiguille (très forte densité), brochet, perche, gardon, rotengle (rivière de 2^{ème} catégorie) importante faune d'invertébrés des eaux faiblement courantes peu à fortement eutrophisées avec certaines espèces devenues peu communes :hirudo medicinalis

Evolution et menaces

- **Risque important de pollutions minérale et organique en période estivale, lié aux pratiques agricoles et au tourisme vert en accroissement dans ce secteur**
- **Menaces prévisibles : mise en drain des fossés pour accroître les surfaces labourables**

Gestion et protection

- Protection souhaitée à l'échelle nationale
- Maintien en l'état actuel du maillage existant nécessite d'un contrôle de la gestion de l'espace agricole environnant

Pour en savoir plus

Bibliographie à consulter

Taper 36.16 code IDEAL - ECOTHEK

Organismes à consulter

- **Pour plus d'informations scientifiques, s'adresser au Comité Régional ZNIEFF**
 - Centre Régional de Phytosociologie
Société de Botanique du Nord de la France
Hameau de Haendries - 59270 BAILLEUL - Tél. : 03.28.49.00.83
 - Groupe Ornithologique Nord
Maison de la Nature et de l'Environnement
23, rue Gosselet - 59000 LILLE - Tél. : 03.20.52.12.02
- **Pour d'autres renseignements :**
 - DIREN Nord Pas-de-Calais,
107 Bd de La Liberté - 59 41 LILLE cedex- Tél. : 03.59.57.83.83
 - Région Nord Pas-de-Calais
Direction de l'Aménagement du Territoire et du Cadre de Vie
16, rue de Tournai - 59000 LILLE - Tél. : 03.20.60.60.60
 - Nord-Nature
USTLFA - Laboratoire de Biologie Animale - Bât. SN III
59655 VILLENEUVE D'ASCQ CEDEX - Tél. : 03.20.43.40.49
 - Parc Naturel Régional de l'Audomarois
« Le Grand Vannage - Les Quatre Faces »
62510 ARQUES - Tél. : 03.21.98.62.98
 - MERIAUX JL 1979 CALLITRICHE RTUNCATA Guss ; SUBSP.
Occidentalis (Rouy) Schotsman, espèce nouvelle pour la flore régionale (Nord de la France), Saint Valéry-sur-Somme, documents floristiques, Tome II, PP 61-66
 - MERIAUX JL 1982-Espèces rares ou menacées des biotopes lacustres et fluviatiles du nord-ouest de la France (ptéridophytes et spermatophytes), natura mosana, Marchiennes-au-Pont, Vol 34, n°4, PP 177-194
 - AMBE 1983-Etude écologique de la région des Watergingues du Pas de Calais, MIN. ENV. , DRAE du Nord Pas de Calais, Lille, 48 P. + cartes en annexes
 - MERIAUX JL 1984-Contributions à l'étude sociologique et écologique des végétations aquatiques et subaquatiques du Nord-Ouest de la France, Thèse d'Etat, Université de Metz, 410P + annexes (2 tomes)

direction
départementale
de l'Équipement



Service Risques,
Crises & Sécurité
Routière

Unité Connaissance
et Prévention des
Risques

note à l'attention de Marie-Josée MORDACQ



Arras, le 05 Juin 2007

objet : Commune de COULOGNE
Révision du Plan Local d'urbanisme

référence : KF/07-090

affaire suivie par : Karine FLAJOLET – DDE-62
tél.03.21.22.98.14: fax : 03.21.22.99.87
courriel : Karine.Flajolet@equipement.gouv.fr

PJ : Liste des arrêtés de catastrophes naturelles
Cartographie des Zones Inondées Constatées sur la commune de Coulogne

Dans le cadre de la révision du Plan Local d'urbanisme , je vous transmets les données et informations concernant les risques.

La commune de COULOGNE n'est pas concernée par un Plan de Prévention des Risques (PPR) naturel.

Des zones inondées constatées (informatives) sont répertoriées sur la commune, la carte localisant ces zones est transmise en annexe.

La commune a fait l'objet d'arrêtés de catastrophes naturelles , la liste est annexée au présent courrier.

La commune de COULOGNE se trouve dans le périmètre du SAGE Delta de l'Aa.

Les principaux enjeux du SAGE sont :

- Lutte contre les inondations
- Protection de la ressource en eau
- Alimentation en eau potable
- Protection et restauration des milieux aquatiques

Les informations sur le SAGE sont disponibles sur le site
<http://www.gesteau.eaufrance.fr/sage/>

100, avenue Winston
Churchill
SP 7
62022 ARRAS cedex
téléphone :
03 21 22 99 99
télécopie :
03 21 22 99 87
Mél :
DDE-du-Pas-de-Calais
@equipement.gouv.fr

—) EOL

La commune est concernée par le risque retrait et gonflement des argiles (voir site : <http://www.argiles.fr>)

La commune de COULOGNE n'est pas concernée par un Plan de Prévention des Risques Technologiques (PPRT).

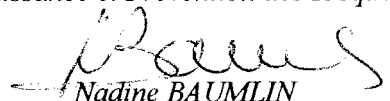
La commune de COULOGNE est concernée par le Plan Particulier d'Intervention de l'établissement CALAIRE CHIMIE (SEVESO - AS).

Établissement	Commune d'implantation	Communes concernées	Gestion des secours (PPI)	Arrêté préfectoral (PPI)
CALAIRE CHIMIE	CALAIS	Calais Coulogne	480	02/12/2005

La commune n'est concernée ni par les cavités souterraines ni par les puits de mines.

La commune de COULOGNE est concernée par le risque lié aux munitions anciennes de guerre (obus, mines et autres engins de guerre).

*La responsable de l'Unité
Connaissance et Prévention des Risques, Pi*


Nadine BAUMLIN

Copie à :

Olivier DEGALLAIX – CT/SCMT du Calaisis
Pascal GROS – ADS – Unité Territoriale de BOULOGNE
Simon TOMASZEWSKI – SRC/CPR

ARRETES CATASTROPHES NATURELLES PARUS AU J.O

INSEE	COMMUNE	ARRONDISSEMENT	événement	DEBUT	FIN	ARRETE	JO	Reconnue / non reconnue
62244	COULOGNE	LITTORAL	inondations et coulées de boue	13/11/1991	15/11/1991	21/09/1992	15/10/1992	R
62244	COULOGNE	LITTORAL	inondations et coulées de boue	18/11/1991	22/11/1991	21/09/1992	15/10/1992	R
62244	COULOGNE	LITTORAL	mouvements de terrain consécutifs à la sécheresse	01/01/1991	31/12/1991	25/01/1993	07/02/1993	R
62244	COULOGNE	LITTORAL	inondations et coulées de boue et mouvement de terrain (*)	25/12/1999	29/12/1999	29/12/1999	30/12/1999	R

(*) attention, l'arrêté du 29/12/1999 paru au JO du 30/12/1999 est un arrêté qui a été pris pour tout le département, toutefois, toutes les communes n'étaient pas concernées.



Natacha Bouchart
Présidente de Grand Calais Terres & Mers
Maire de Calais
Vice-Présidente Région Hauts-de-France

Envoyé en préfecture le 30/09/2020
Reçu en préfecture le 30/09/2020
Affiché le 
ID : 062-200080751-20200928-D2020217-DE



Extrait du Registre des Délibérations Communautaires

Délibération du Conseil Communautaire
du 28 septembre 2020

2020-217 : AMENAGEMENT DU TERRITOIRE ;
Droit de Préemption Urbain – Modification de périmètre

RAPPORTEUR : M.AGIUS

Acte certifié exécutoire
compte-tenu de :

son affichage à l'Hôtel
Communautaire
le 1^{er} octobre 2020

sa notification faite
le

Et de sa réception en
Préfecture le
30 septembre 2020

Pour Mme la Présidente
Par délégation de signature,

La Directrice du Département
des Affaires Générales

Corinne CHAULET


Mesdames, Messieurs,

Par délibération du 4 février 2020, Grand Calais Terres & Mers a confirmé l'institution du Droit de Préemption Urbain sur les zones urbaines (U) et les zones d'urbanisation future (AU) des Plans Locaux d'Urbanisme de l'agglomération.

Par délibération du 7 juillet 2020, Grand Calais Terres & Mers a approuvé la révision du Plan Local d'Urbanisme de la commune de Marck en Calaisis.

Il convient d'ajuster les zones soumises au Droit de Préemption Urbain selon les nouveaux zonages (U) et (AU) du Plan Local d'Urbanisme de la commune de Marck en Calaisis.

En conséquence, je vous propose, Mesdames, Messieurs, de décider l'application du Droit de Préemption Urbain sur le périmètre défini dans le plan annexé au dossier.

ADOpte A L'UNANIMITE

EXTRAIT DU REGISTRE DES DELIBERATIONS

Envoyé en préfecture le 30/09/2020

Reçu en préfecture le 30/09/2020

Affiché le

SLO

ID : 062-200090751-20200928-D2020217-DE

L'an deux Mil vingt, le 28 septembre, le Conseil Communautaire de la Communauté d'Agglomération Grand Calais Terres et Mers est réuni en Mairie de Calais sous la présidence de Madame Natacha BOUCHART, Présidente de la Communauté d'Agglomération Grand Calais Terres et Mers, sur la convocation qui lui avait été adressée le 22 septembre.

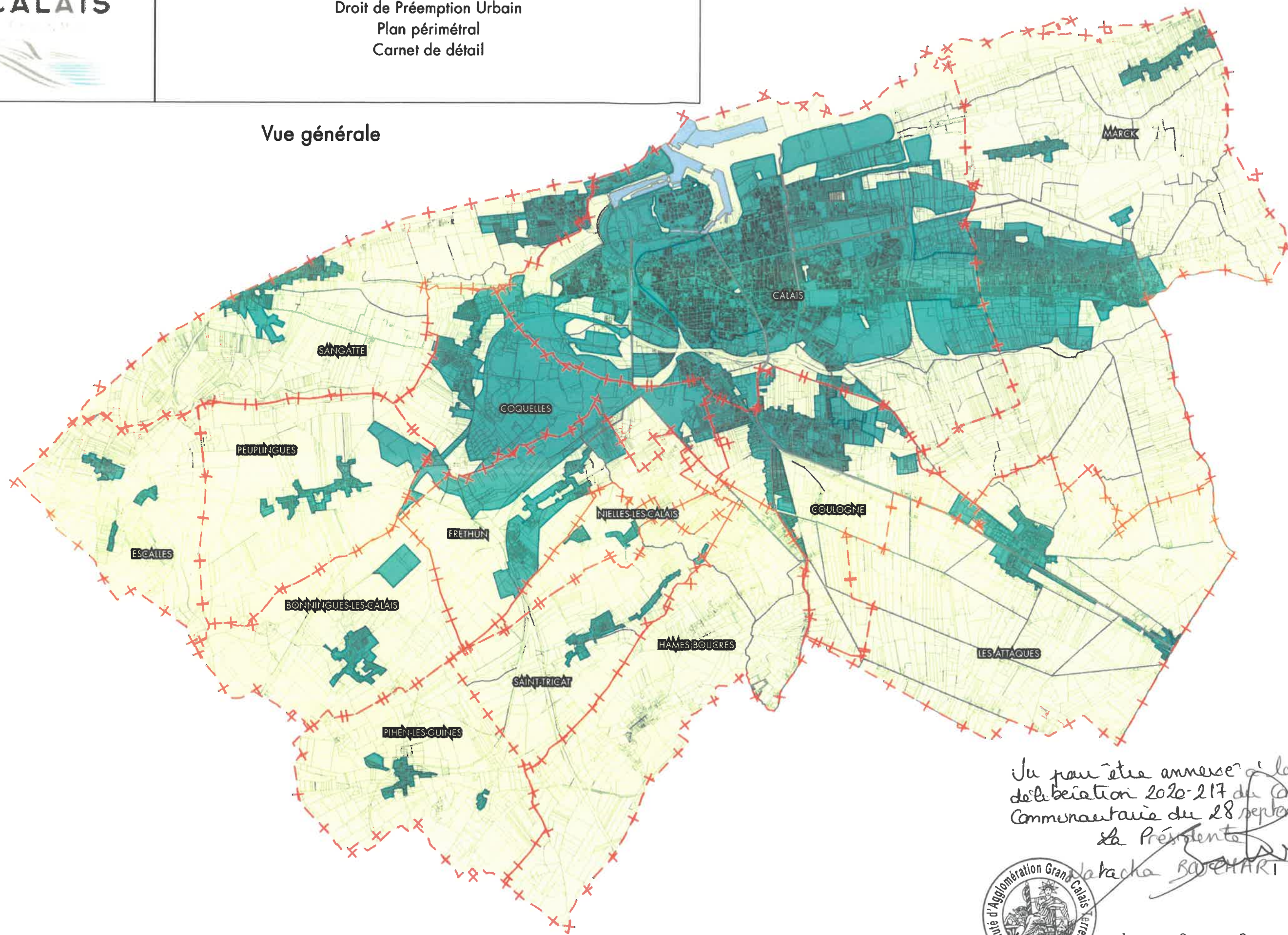
Secrétaire de Séance : M. Michel HAMY

PRESENTS : M. Agius, M. Allemand, M. Andre, Mme Bonniez-Millien, Mme Bouchart, Mme Boucher, M. Cambraye, M. Darre, M. De Fleurian, M. Delalin, Mme Deniele-Vampouille, M. Dubus, Mme Ducloy, M. Dumont, Mme Dumont-Deseigne, M. Fauquet, Mme Fontaine, Mme Guiselain, M. Hamy, M. Heddebaux, Mme Heux, Mme Huchon, M. Kara, Mme Krawczyk, M. Lacroix, Mme Leblond, Mme Ledoux, M. Le Gall, Mme Lemaitre, M. Lenoir, M. Leroy, Mme Louchez, M. Lozano, M. Martin, M. Matrat, Mme Mercier, M. Merlen, M. Mignonet, Mme Muys, Mme Noel, M. Pestre, M. Pille, Mme Quenez, Mme Roussel, M. Sery, M. Tacoen, Mme Van Rooy (départ à la délibération 2020-225), M. Waroczyk.

EXCUSES : Mme Basset, M. Boutroy, Mme Ducloy-Huyghes, M. Duffy, Mme Dupuy, M. Grenat, M. Marot, Mme Mulot-Friscourt, Mme Van-Rooy et M. Bouchel sans pouvoir, qui, en application de l'article L.2121-10 du Code Général des Collectivités Territoriales, ont respectivement donné pouvoir à M. Agius, M. Lacroix, M. Dubus, Mme Quenez, M. Allemand, M. Mignonet, M. Heddebaux, M. Waroczyk, M. Cambraye.



Vue générale



*Ju peut être annexé à la
délibération 2020-217 du Conseil
Communautaire du 28 septembre 2020.
Le Président*

Yves BOUCHARI



1 2 3 4 5 km



Natacha Bouchart
Présidente de Grand Calais Terres & Mers
Maire de Calais
Vice-Présidente Région Hauts-de-France

Envoyé en préfecture le 11/02/2020
Reçu en préfecture le 11/02/2020
Affiché le 
ID : 062-200090751-20200204-D002053-DE



Extra du Registre des Délibérations Communautaires

Délibération du Conseil Communautaire
du 04 février 2020

2020-53 : AMENAGEMENT DU TERRITOIRE

Documents d'Urbanisme – Institution du Droit de Prémption Urbain sur le territoire de Grand Calais Terres & Mers – Actualisation du périmètre d'exercice

RAPPORTEUR : Mr AGIUS

Acte certifié exécutoire
compte-tenu de :

son affichage à l'Hôtel
Communautaire
le 12 février 2020

sa notification faite
le

Et de sa réception en
Préfecture le
11 février 2020

Pour Mme la Présidente
Par délégation de signature,

La Directrice du Département
des Affaires Générales

Coralie CHARLET

Mesdames, Messieurs,

Conformément à l'arrêté préfectoral en date
du 25 novembre 2019, Grand Calais Terres & Mers est
devenu compétent en matière de documents
d'urbanisme depuis le 1^{er} décembre 2019.

Cette prise de compétence entraîne de
manière associée, le transfert de l'exercice du droit de
prémption urbain exercé par les communes membres
au profit Grand Calais Terres & Mers.

Par différentes délibérations, les communes
de CALAIS, COQUELLES, COULOGNE, ESCALLES, FRETUN,
LES ATTAQUES, MARCK, NIELLES LES CALAIS, SANGATTE
ont approuvé leur Plan Local d'Urbanisme et ont par
ailleurs instauré un Droit de Prémption Urbain sur les
zones urbaines (U) et à urbaniser (AU) de leur PLU.

Par délibération en date du 26 septembre 2019, la Communauté de Communes Pays d'Opale a approuvé le Plan Local d'Urbanisme Intercommunal V2 couvrant les communes de BONNINGUES LES CALAIS, PEUPLINGUES, PIHEN LES GUINES, SAINT TRICAT et par délibération du 28 novembre 2019, elle a institué un Droit de Prémption Urbain sur l'ensemble des zones U et AU de ce PLUI. Cette délibération a été rendue exécutoire le 2 décembre 2019, soit après que les communes aient rejoint l'agglomération.

Conformément aux dispositions des articles L 211-1 et L 211-2 du Code de l'Urbanisme, il revient désormais au conseil communautaire d'instaurer, supprimer ou modifier le droit de préemption urbain sur le territoire de la Communauté d'Agglomération Grand Calais Terres & Mers.

Par souci de sécurité juridique des dispositions relatives au Droit de Prémption Urbain sur les 4 communes ayant rejoint l'agglomération au 1^{er} décembre 2019 et afin de mettre en œuvre la politique d'aménagement de l'agglomération et des communes membres, je vous propose de confirmer l'institution du Droit de Prémption Urbain sur l'ensemble des zones urbaines (U) et des zones d'urbanisation future (AU) des PLU et PLUI, délimitées par le plan annexé au dossier.

En conséquence, je vous propose, Mesdames, Messieurs :

-de confirmer l'institution du Droit de Prémption Urbain sur les zones urbaines (U) et les zones d'urbanisation future (AU) du plan Local d'Urbanisme des communes de CALAIS, COQUELLES, COULOGNE, ESCALLES, FRETUN, LES ATTAQUES, MARCK, NIELLES LES CALAIS, SANGATTE, et du Plan Local d'Urbanisme Intercommunal V2 des communes de BONNINGUES LES CALAIS, PEUPLINGUES, PIHEN LES GUINES, SAINT TRICAT, reprises sur le périmètre défini au plan annexé au dossier ;


-d'autoriser Madame la Présidente à signer tout document et acte nécessaire à la mise en œuvre de la présente.

La présente délibération fera l'objet :

- d'un affichage pendant un mois, à l'agglomération et dans chaque mairie,
- d'une mention dans deux journaux régionaux diffusés dans le Département (La Voix du Nord et Nord Littoral),
- d'une communication aux organismes énumérés à l'article R211-3 du code de l'urbanisme.

ADOpte A L'UNANIMITE

EXTRAIT DU REGISTRE DES DELIBERATIONS

Envoyé en préfecture le 11/02/2020
Reçu en préfecture le 11/02/2020
Affiché le 
ID : 062-200090751-20200204-D202053-DE

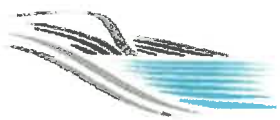
L'an deux Mil vingt, le 4 février, le Conseil Communautaire de la Communauté d'Agglomération Grand Calais Terres et Mers est réuni en Mairie de Calais sous la présidence de Madame Natacha BOUCHART, Présidente de la Communauté d'Agglomération Grand Calais Terres et Mers, sur la convocation qui lui avait été adressée le 29 janvier.

Secrétaire de Séance : M. Guy HEDDEBAUX

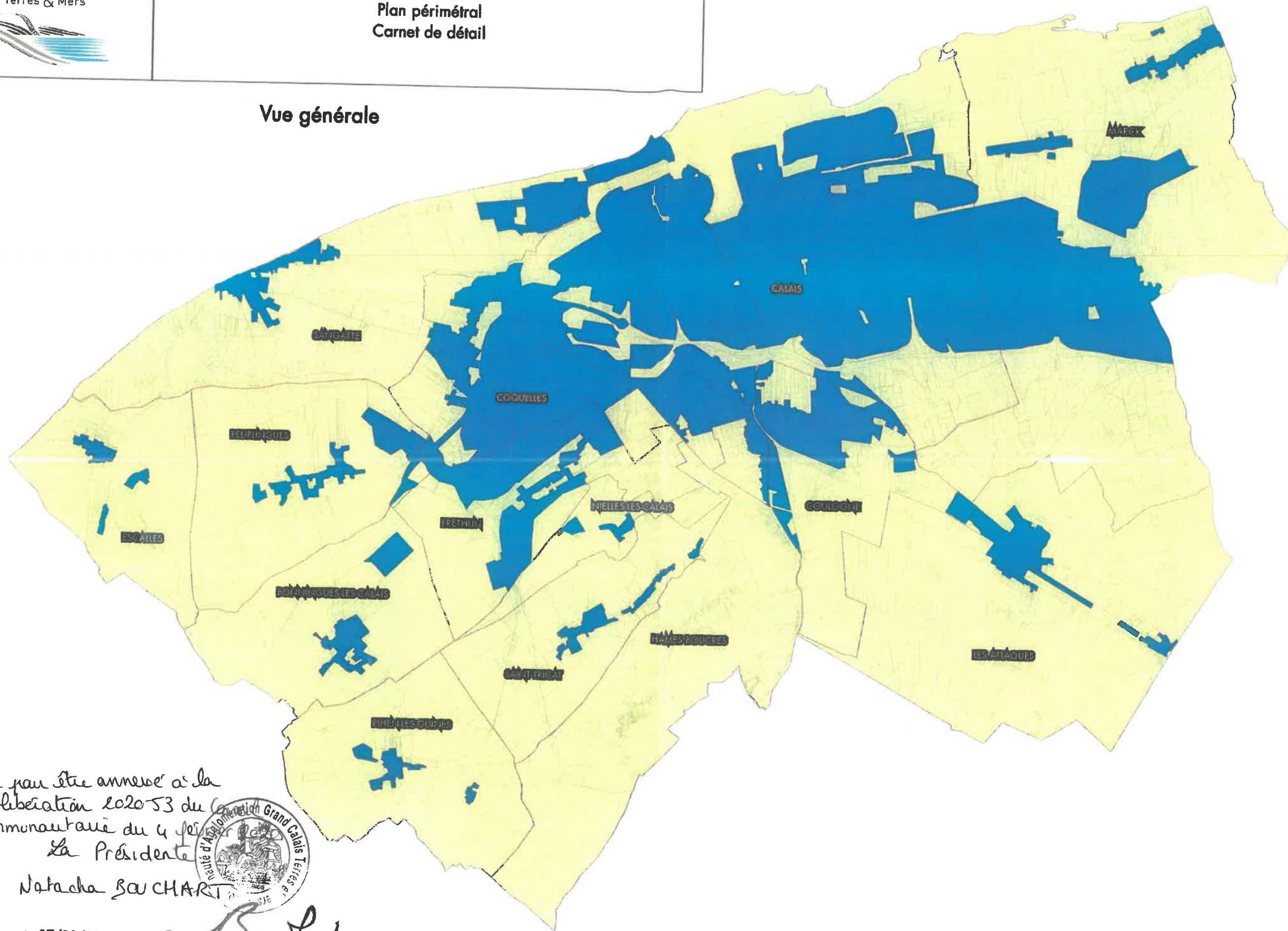
PRESENTS : Mme Bouchart, Présidente ; M. Hamy, M. Allemand, M. Fauquet, M. Grenat, Mme Dumont-Deseigne, M. Agius, M. Mignonet, M. Pestre, M. Cambraye, Mme Denière-Vampouille, M. Heddebaux, M. Lecocq, Vice-Présidents ; Mme Bancquart, Mme Basset, M. Begue, M. Biousse, M. Boutroy, Mme Dewet, Mme Ducloy, Mme Ducloy-Huyghes, M. Emile, Mme Guiselain, Mme Heux, Mme Jampy, M. Lacroix, Mme Lannoy, M. Legrand, Mme Lost, Mme Louchez, M. Marot, M. Martin, Mme Matrat (présente de la délibération 2020-43 à la 2020-64), Mme Mulot-Friscourt, Mme Noel (présente de la délibération 2020-62 à la 2020-64), Mme Petit, Mme Potier, M. Prevost, M. Roussel, M. Salvary, M. Veron, M. Waroczyk, Mme Wulveryck, Conseillers Communautaires.

EXCUSES : Mme Bouazzi, M. Clais, M. Delalin, M. Dumont, M. Lefebvre, M. Le Gall, M. Lelievre, M. Lenoir, Mme Noel, M. Seiller et Mme Quenez, Mme Vernaide sans pouvoir, qui, en application de l'article L.2121-10 du Code Général des Collectivités Territoriales, ont respectivement donné pouvoir à Mme Dewet, Mme Ducloy, M. Heddebaux, Mme Dumont-Deseigne, Mme Jampy, M. Prevost, Mme Bouchart, M. Cambraye, Mme Louchez, M. Agius.

ABSENT : M. Blet, M. Bouchel, M. Capet, M. Henin.



Vue générale



*Je n'ai été annexé à la
délibération 2020-53 de la
Communauté du 4 de
La Présidente*

Natacha BUCHART





Natacha Bouchart
Présidente de Grand Calais Terres & Mers
Maire de Calais
Vice-Présidente Région Hauts-de-France

Envoyé en préfecture le 11/02/2020
Reçu en préfecture le 11/02/2020
Affiché le **SLO**
ID : 062-200090751-20200204-D202054-DE




Extrait du Registre des Délibérations Communautaires

Délibération du Conseil Communautaire
du 04 février 2020

2020-54 : AMENAGEMENT DU TERRITOIRE

Documents d'Urbanisme – Institution du Droit de Prémption Urbain renforcé sur le territoire de Grand Calais Terres & Mers – Actualisation du périmètre d'exercice

RAPPORTEUR : Mr AGIUS

Acte certifié exécutoire
compte-tenu de :

son affichage à l'Hôtel
Communautaire
le 12 février 2020

sa notification faite
le

Et de sa réception en
Préfecture le
11 février 2020

Pour Mme la Présidente
Par délégation de signature,

La Directrice du Département
des Affaires Générales

Coralie CHARLET


Mesdames, Messieurs,

Conformément à l'arrêté préfectoral en date du 25 novembre 2019, Grand Calais Terres & Mers est devenu compétent en matière de documents d'urbanisme depuis le 1^{er} décembre 2019.

Cette prise de compétence entraîne de manière associée, le transfert de l'exercice du droit de préemption urbain exercé par les communes membres au profit Grand Calais Terres & Mers.

Par délibération de ce jour, l'institution du Droit de Prémption Urbain sur l'ensemble des zones urbaines (U) et à urbaniser (AU) des PLU et PLUI a été confirmée.

La commune de CALAIS a institué un Droit de Prémption Urbain renforcé sur la zone urbaine du centre-ville, la Zone Industrielle des Dunes, ainsi que sur la Zone Marcel Doret, et la commune de COULOGNE a choisi d'instaurer le droit de préemption urbain renforcé sur l'ensemble de ses zones urbaines et à urbaniser.

Le Droit de Prémption Urbain Renforcé, permet de soumettre au droit de préemption les cessions d'immeubles achevés depuis moins de 4 ans, les lots situés en copropriété, les parts ou actions de société (article L 211-4 du Code de l'Urbanisme).

Conformément aux dispositions des articles L 211-1 et L 211-2 du Code de l'Urbanisme, il revient désormais au conseil communautaire d'instaurer le droit de préemption urbain sur le territoire de la Communauté d'Agglomération Grand Calais Terres & Mers.

Aussi, afin de mettre en œuvre la politique d'aménagement de l'agglomération et des communes membres, il convient de confirmer les orientations prises par les communes pour leur projet d'aménagement, et je vous propose de confirmer l'institution du Droit de Prémption Urbain renforcé sur partie des communes de CALAIS et de COULOGNE.

En effet :

- La Ville de CALAIS ville centre de notre intercommunalité poursuit un projet de revitalisation de son centre-ville, sur lequel une politique active a été engagée : PNRQAD, OPAH RU, ORI, lutte contre l'insalubrité, permis de louer, opérations façades, FISAC, revitalisation commerciale, programme action cœur de ville, afin d'enrayer la dégradation du centre de l'agglomération. Il importe, compte tenu de la spécificité du tissu urbain du centre de CALAIS, pour favoriser ce projet urbain, de soumettre au droit de préemption les immeubles visés à l'article L211-4 du Code de l'urbanisme ; Par contre, les zones industrielles des Dunes et Marcel Doret étant désormais totalement aménagées et commercialisées, il n'y a plus lieu de maintenir un caractère renforcé au Droit de Prémption Urbain sur ces zones.
- La Ville de COULOGNE est soumise à l'obligation de disposer de 20 % de logements sociaux, conformément à l'article 55 de la loi SRU. A ce jour, il manque à la commune 169 logements sociaux (au 1^{er} janvier 2018), ce qui la soumet au paiement d'une amende annuelle calculée sur le nombre de logements sociaux manquants. La Ville de COULOGNE a engagé un projet urbain, afin de répondre à ses obligations, exprimé dans son PLU, avec notamment la création de la ZAC du grand duc, qui prévoit à terme la réalisation de 313 logements sociaux. Les délais de mise en œuvre de ce projet ne permettent pas à la commune de répondre à ses obligations dans un délai raisonnable. Aussi, il convient en parallèle de soumettre au droit de préemption, les immeubles visés à l'article L211-4 du Code de l'Urbanisme, compte tenu du tissu urbain de la commune qui en comprend une part non négligeable.

En conséquence, je vous propose, Mesdames, Messieurs :

-de confirmer l'institution d'un Droit de Prémption Urbain renforcé sur une partie des communes de CALAIS et COULOGNE, conformément au plan annexé au dossier ;

-d'autoriser Madame la Présidente à signer tout document et acte nécessaire à la mise en œuvre de la présente.

EXTRAIT DU REGISTRE DES DELIBERATIONS

Envoyé en préfecture le 11/02/2020

Reçu en préfecture le 11/02/2020

Affiché le

SLO

ID : 062-200090751-20200204-D202054-DE

L'an deux Mil vingt, le 4 février, le Conseil Communautaire de la Communauté d'Agglomération Grand Calais Terres et Mers est réuni en Mairie de Calais sous la présidence de Madame Natacha BOUCHART, Présidente de la Communauté d'Agglomération Grand Calais Terres et Mers, sur la convocation qui lui avait été adressée le 29 janvier.

Secrétaire de Séance : M. Guy HEDDEBAUX

PRESENTS : Mme Bouchart, Présidente ; M. Hamy, M. Allemand, M. Fauquet, M. Grenat, Mme Dumont-Deseigne, M. Agius, M. Mignonet, M. Pestre, M. Cambraye, Mme Denière-Vampouille, M. Heddebaux, M. Lecocq, Vice-Présidents ; Mme Bancquart, Mme Basset, M. Begue, M. Biousse, M. Boutroy, Mme Dewet, Mme Ducloy, Mme Ducloy-Huyghes, M. Emile, Mme Guiselain, Mme Heux, Mme Jampy, M. Lacroix, Mme Lannoy, M. Legrand, Mme Lost, Mme Louchez, M. Marot, M. Martin, Mme Matrat (présente de la délibération 2020-43 à la 2020-64), Mme Mulot-Friscourt, Mme Noel (présente de la délibération 2020-62 à la 2020-64), Mme Petit, Mme Potier, M. Prevost, M. Roussel, M. Salvary, M. Veron, M. Waroczyk, Mme Wulveryck, Conseillers Communautaires.

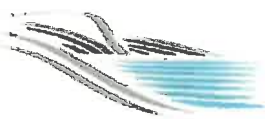
EXCUSES : Mme Bouazzi, M. Clais, M. Delalin, M. Dumont, M. Lefebvre, M. Le Gall, M. Lelievre, M. Lenoir, Mme Noel, M. Seiller et Mme Quenez, Mme Vernalde sans pouvoir, qui, en application de l'article L.2121-10 du Code Général des Collectivités Territoriales, ont respectivement donné pouvoir à Mme Dewet, Mme Ducloy, M. Heddebaux, Mme Dumont-Deseigne, Mme Jampy, M. Prevost, Mme Bouchart, M. Cambraye, Mme Louchez, M. Agius.

ABSENT : M. Blet, M. Bouchel, M. Capet, M. Henin.

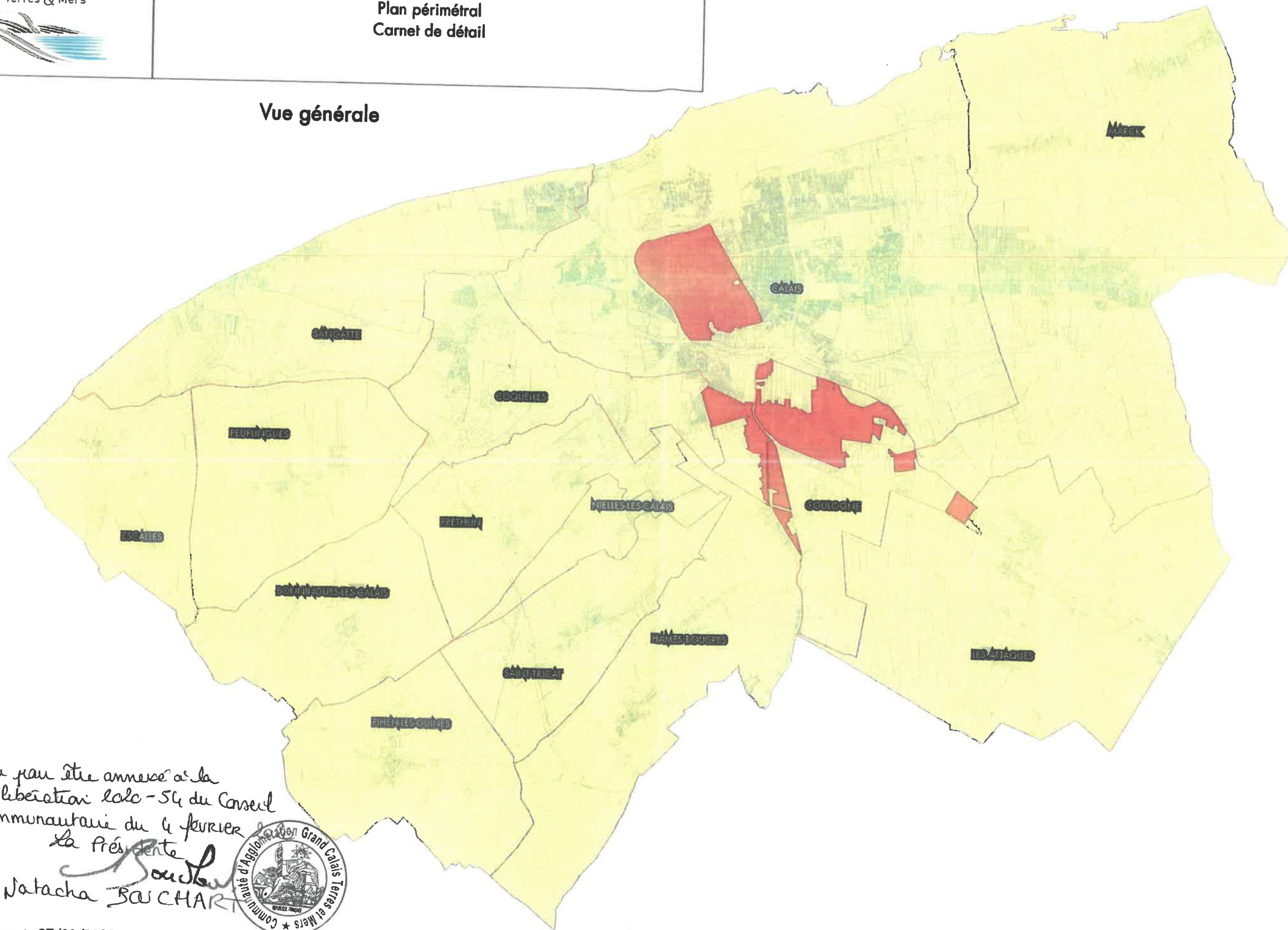
La présente délibération fera l'objet :

- d'un affichage pendant un mois, à l'agglomération et dans chaque mairie,
- d'une mention dans deux journaux régionaux diffusés dans le Département (La Voix du Nord et Nord Littoral),
- d'une communication aux organismes énumérés à l'article R211-3 du code de l'urbanisme.

ADOpte A L'UNANIMITE



Vue générale



*Vu par être annexé à la
délibération locale - 54 du Conseil
Communautaire du 4 février
La Présidente*

Natacha BAUCHAR

