

# BRASSY

*Plan Local d'Urbanisme*

## ÉLÉMENTS REMARQUABLES

Document approuvé par délibération du Conseil Municipal le :

## Préambule

- Dans le cadre de l'élaboration de son plan local d'urbanisme, la commune de BRASSY s'engage dans une démarche pour la conservation des éléments remarquables du paysage.
- Ce document présente l'ensemble des éléments paysagers préservés sur le territoire communal.

## Réglementation :

- Article **L.123-1-5 alinéa « 7° »** du Code de l'Urbanisme relatif aux document d'urbanisme :

« Le règlement fixe, en cohérence avec le projet d'aménagement et de développement durables, les règles générales et les servitudes d'utilisation des sols permettant d'atteindre les objectifs mentionnés à [l'article L. 121-1](#), qui peuvent notamment comporter l'interdiction de construire, délimitent les zones urbaines ou à urbaniser et les zones naturelles ou agricoles et forestières à protéger et définissent, en fonction des circonstances locales, les règles concernant l'implantation des constructions.

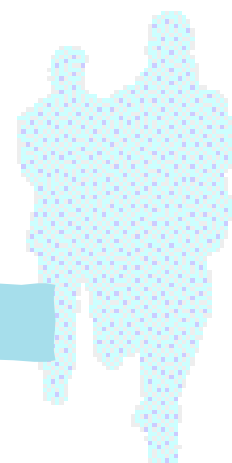
A ce titre, le règlement peut :

**7° Identifier et localiser les éléments de paysage et délimiter les quartiers, îlots, immeubles, espaces publics, monuments, sites et secteurs à protéger, à mettre en valeur ou à requalifier pour des motifs d'ordre culturel, historique ou écologique et définir, le cas échéant, les prescriptions de nature à assurer leur protection ;**

## 1 : Château de Verfeuille - fossé

Parcelle : 498

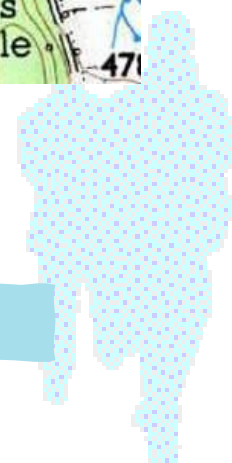
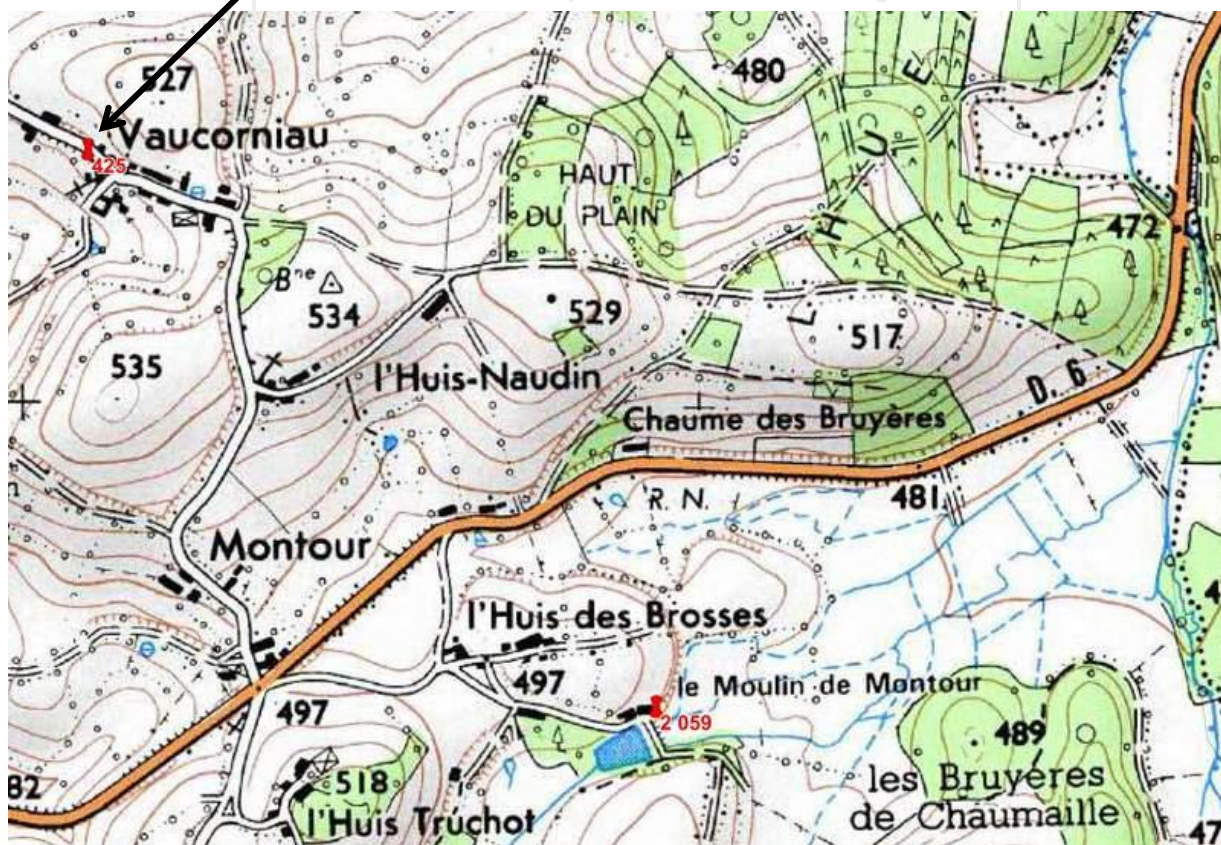
- Ce château médiéval était appelé autrefois Orfeuil puis Worfeuil. La date de construction et autres précisions historiques sont à ce jour inconnues. A noter l'existence d'un prieuré au centre bourg remontant au XI<sup>ème</sup> siècle. La mémoire locale parle d'un souterrain allant du prieuré (mitoyen de l'église actuelle) au château (< 2 kms). Le site montre une remarquable conservation du relief des fossés (parfois encore profond de 3 mètres environ).
- Origine avant 18<sup>ème</sup>.



## 2 : Ancienne chapelle seigneuriale

- L'emplacement de cette chapelle disparue est imprécis. Peut-être correspond-t-il à des ruines situées dans le hameau et à proximité d'une croix marquant un petit carrefour ? L'abbé Baudiau la mentionne en 1667, date à laquelle elle appartenait à la Famille Rousseau de Vermot et Montour.

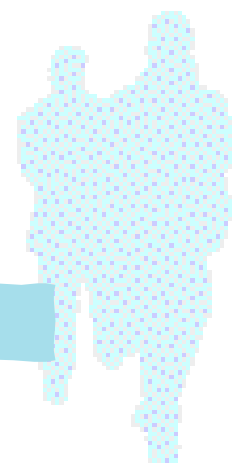
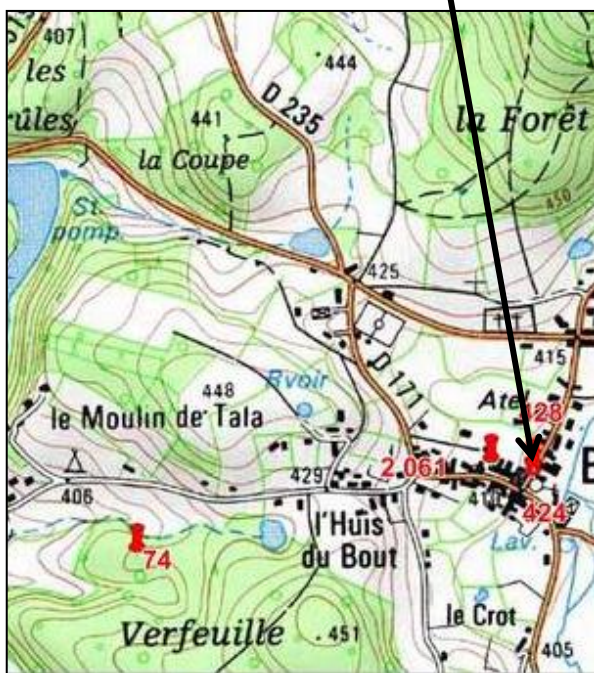
- Origine : avant 17<sup>ème</sup>.



### 3 : Prieuré de bénédictins

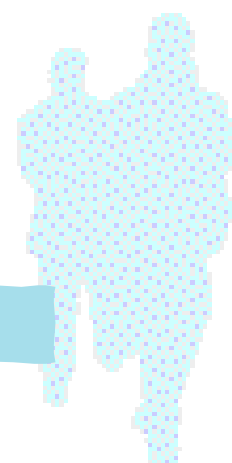
Parcelles 1050 et 1049

- Ce prieuré fut fondé au Xie siècle sous l'invocation de Notre-Dame, par Henri de Clamecy, seigneur du pays (qui le donna à la Charité-sur-Loire). Ces moines auraient asséché les zones marécageuses pour le développement de la paroisse de Brassy. Au XIIIe c'était, selon l'abbé Baudiau, encore un bâtiment conventuel. Actuellement une grande maison composée de deux logements est bâtie à son emplacement, au nord, le long de l'église. Dans les deux caves, des piliers, voûtes, etc, témoignent de son existence.
- Origine 11<sup>ème</sup>.



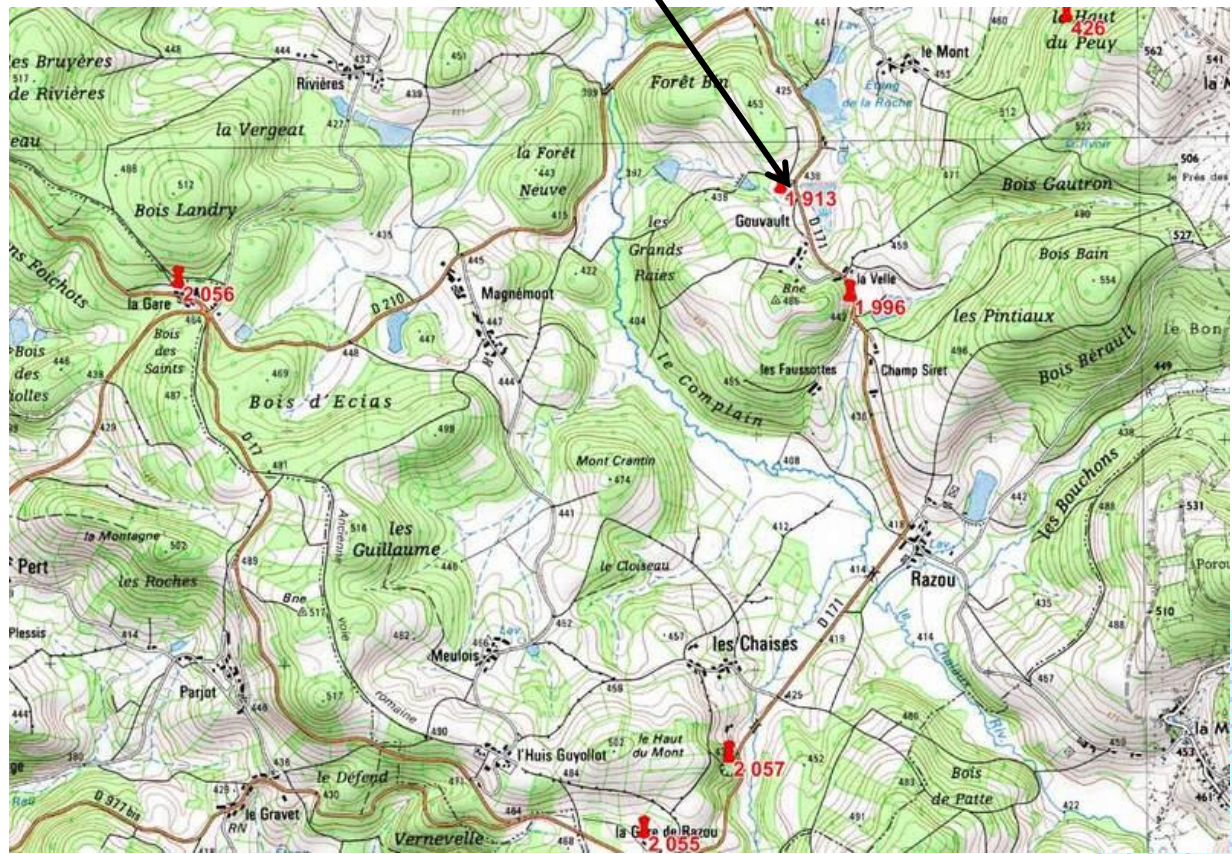
#### 4 : Fontaine des Parques

- Ce lieu est cité par Baudiau sans autre information et semblait n'être plus fréquenté à son époque (1860). Dans la forêt, un peu avant le sommet on observe très nettement une imposante roche creusée volontairement sur sa partie haute, pour contenir et écouler de l'eau.
- Origine avant 15<sup>ème</sup>.



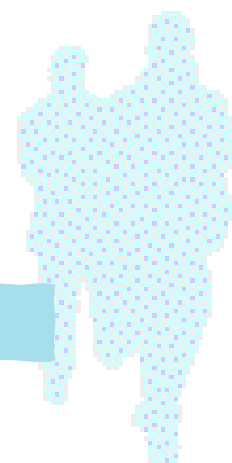
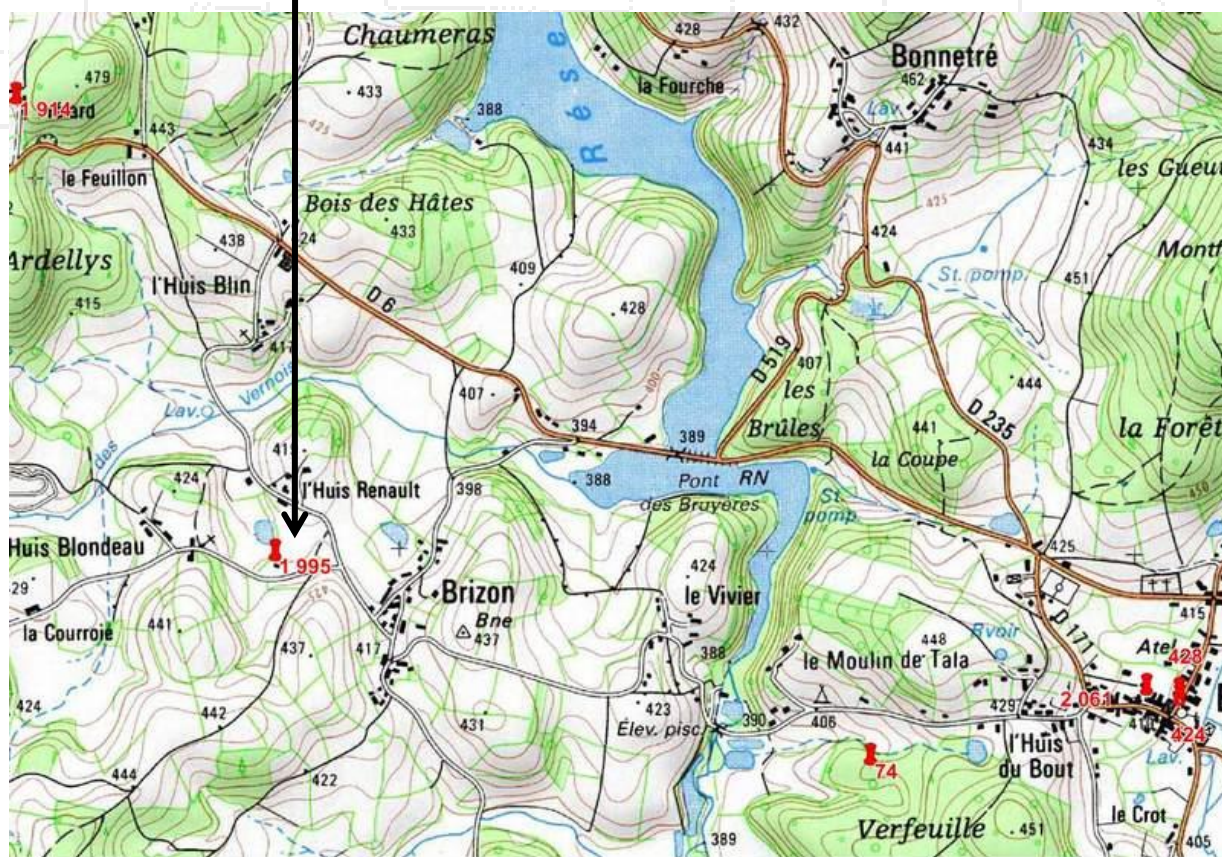
## 5 : Château de Gouvault

- Nous avons peu d'informations sur la datation d'origine de cet élément. Ce site fut érigé en fief par la famille de Gouvault en 1776 mais peut-être la construction du château est-elle antérieure? Selon la mémoire locale, il y aurait une chapelle dans la tour carrée.
- Remaniement 18<sup>ème</sup>.



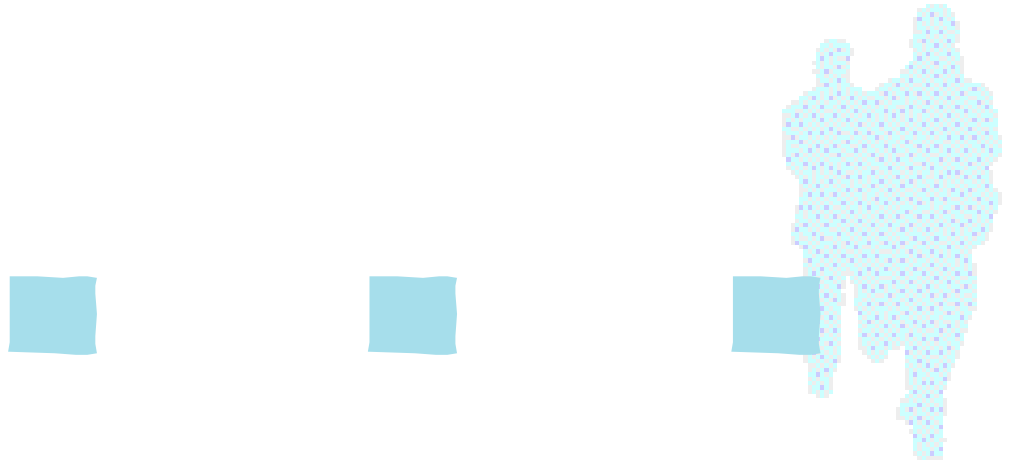
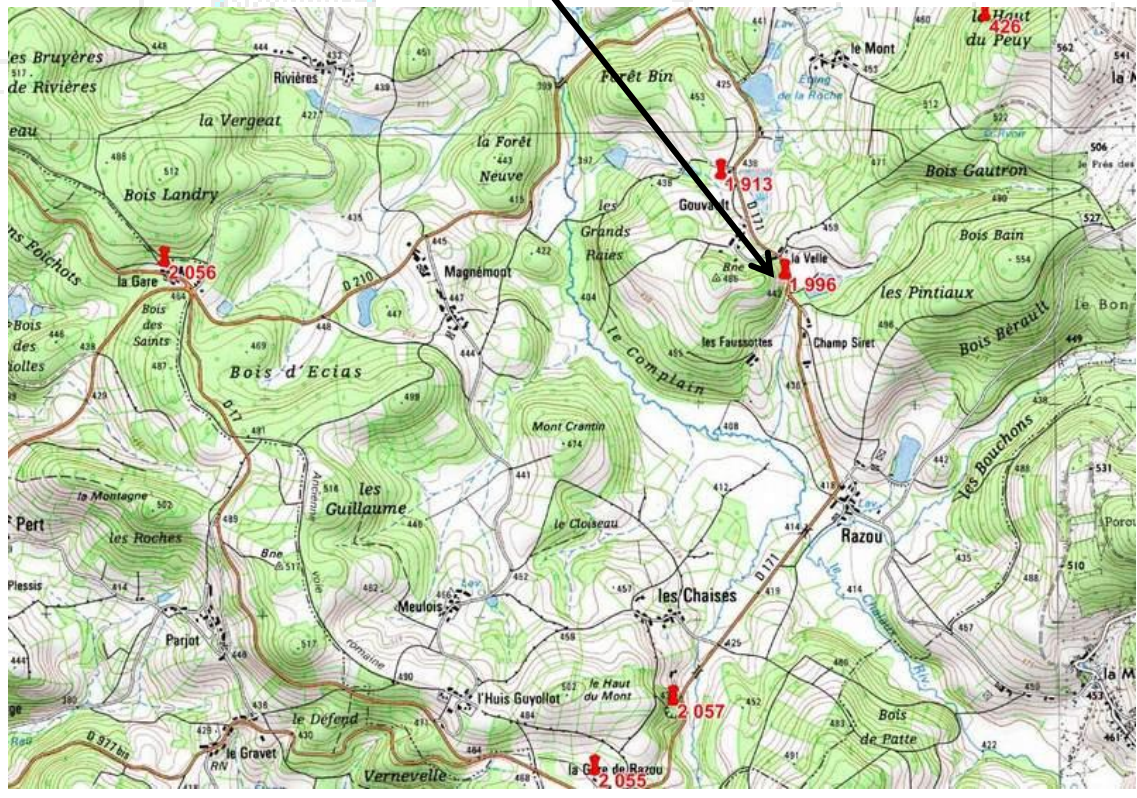
## 6 : Banc de scie de Brizon

- Ce banc de scie a été fabriqué à Dun-les-Places en 1938 et servit jusqu'en 1970. Actionné par un moteur diesel de 45 CV, pendant la guerre par une machine à vapeur (locomobile) alimentée au bois puis par un moteur.
- Origine : 1938.



### 7 : Carrière d'arène

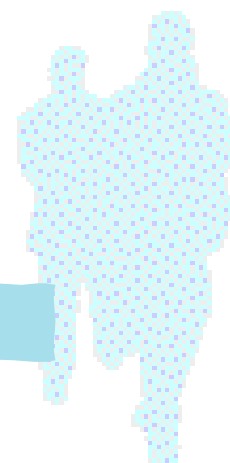
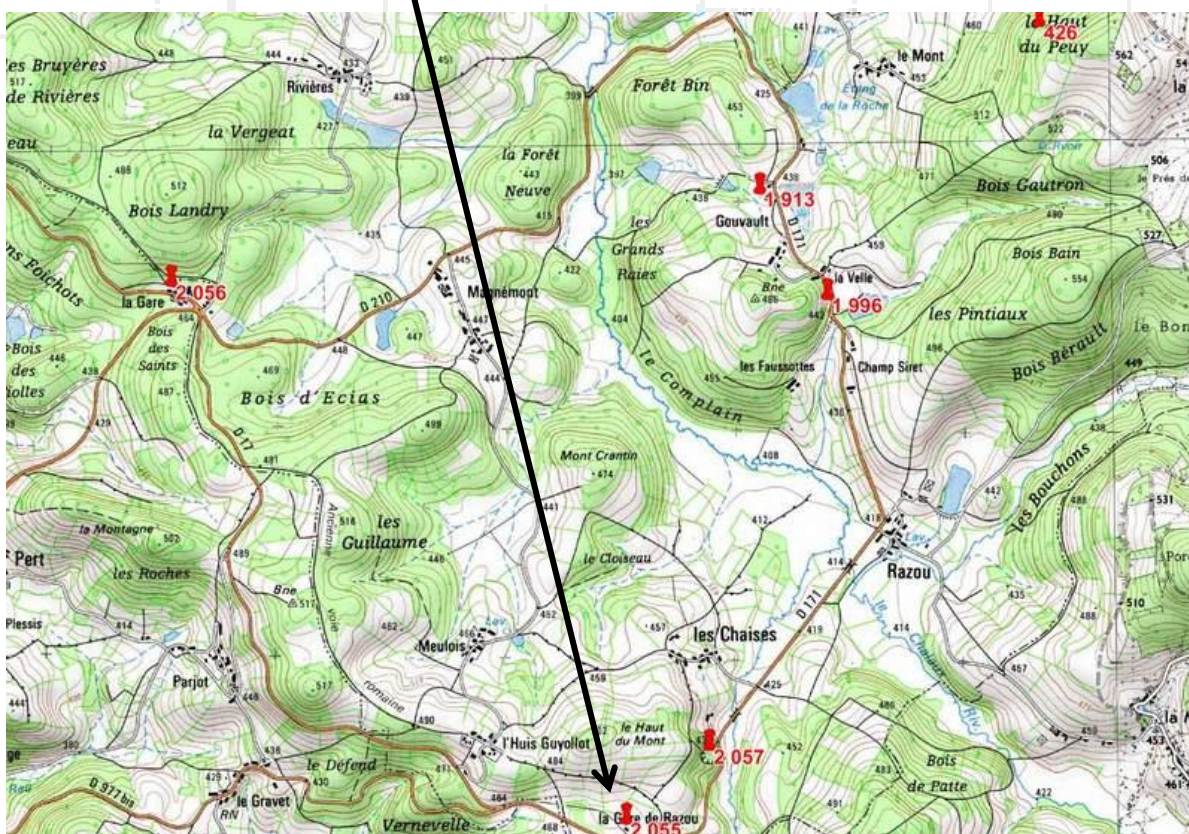
- Carrière d'arène (sable grossier dû à la décomposition du granit) de plus de 15 mètres de large sur 8 mètres de large qui donne un sable ocre orangé.



## 8 : Gare du Tacot de Razou

■ Le Morvan fut traversé par deux lignes du « Tacot » (chemin de fer économique) des années 1900 jusqu'à la fin des années 30 : Corbigny-Saulieu et Château-Chinon-Autun, avant le développement des autocars.

■ Origine 1901 remanié 1939.

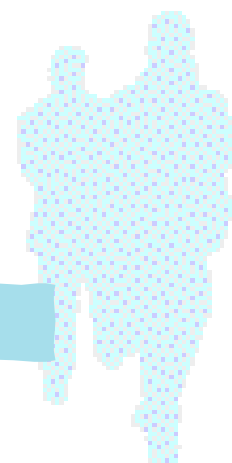
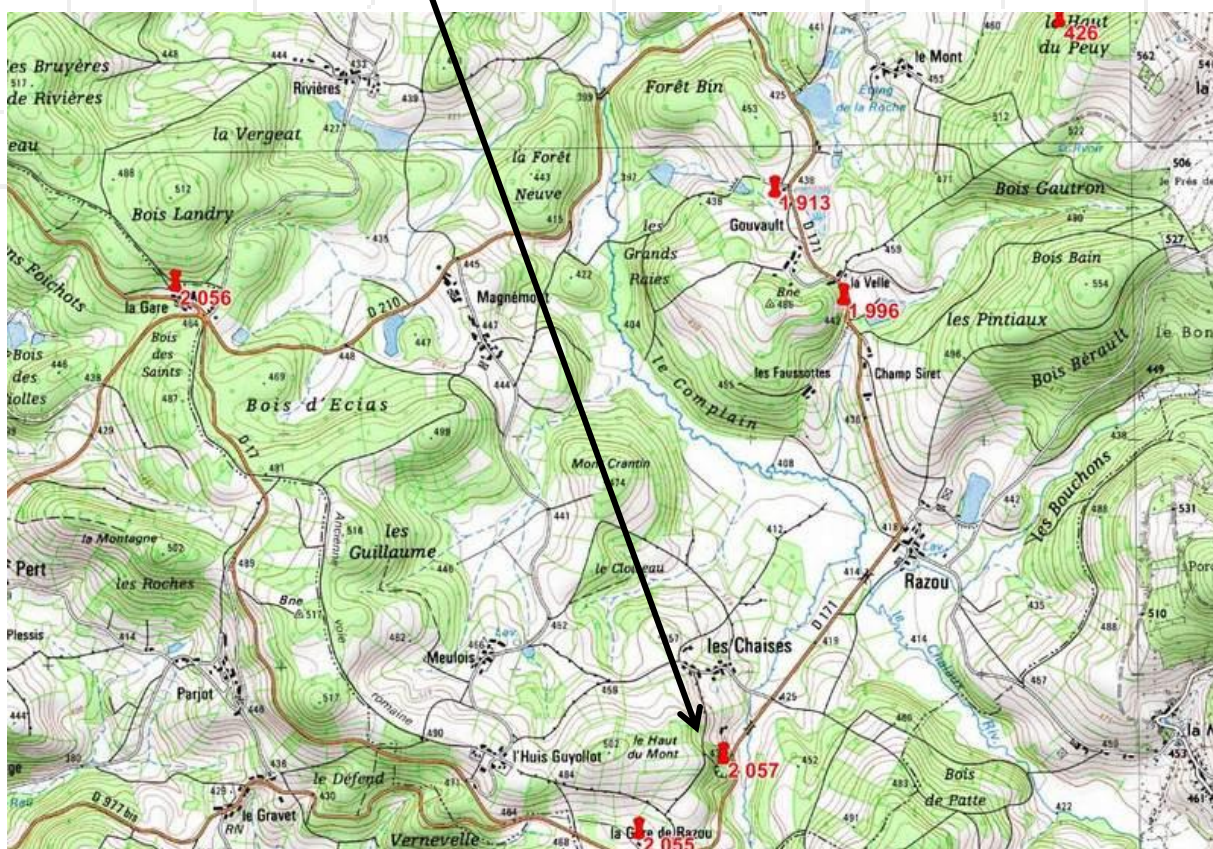


## 9 : Carrière d'arène de Razou

■ Cette ancienne carrière de granite assez importante a été utilisée pour l'empierrement des routes de 1946 à 1960. Un concasseur y travaillait. Elle était située à proximité de la Gare du Tacot de Razou.

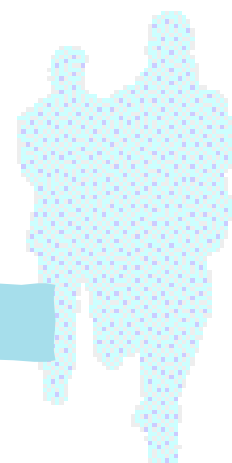
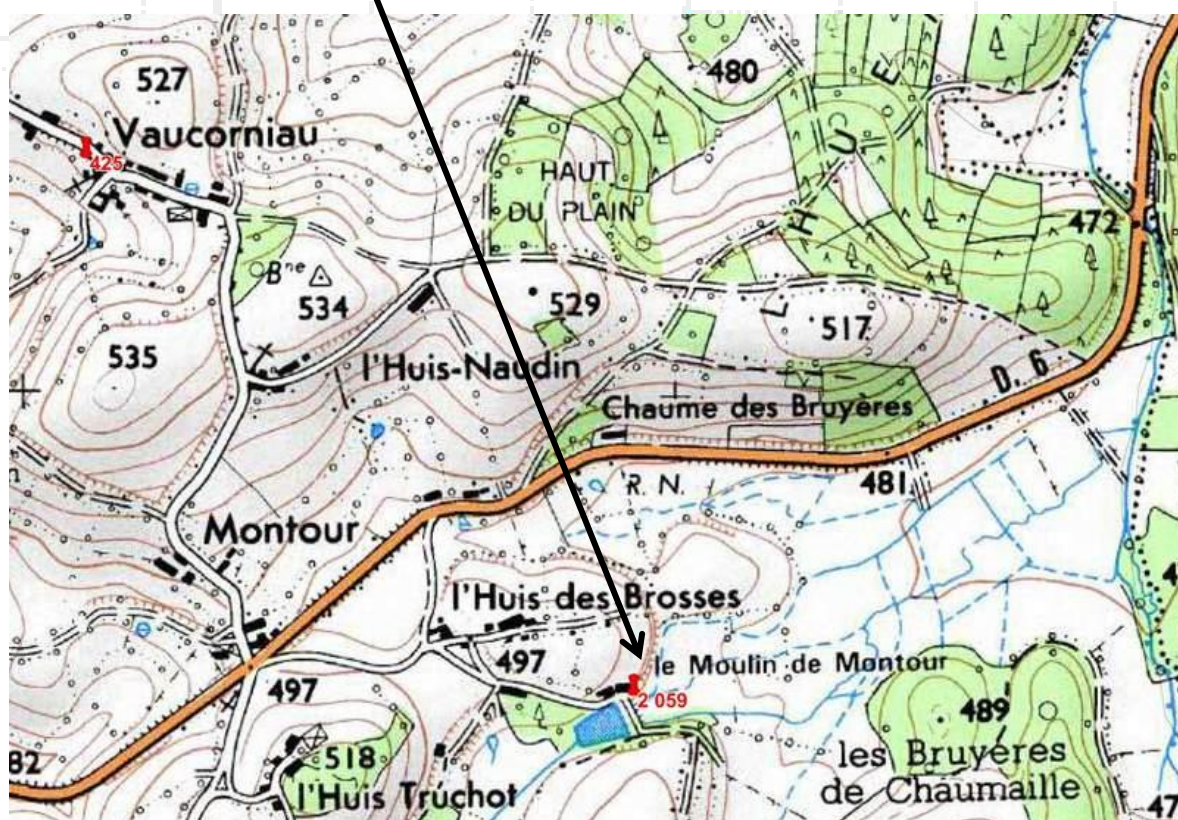


■ Origine 1946 remanié 1960.



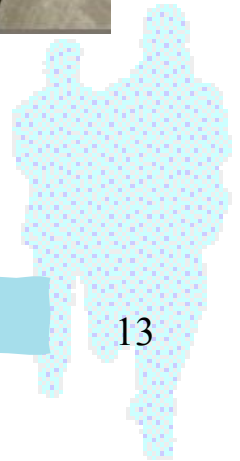
## 10 : Moulin de Montour

- Ce moulin très ancien (1642 selon Landry) était une huilerie dite "à manège" : la meule était actionnée par un animal. L'exiguïté des lieux fait penser qu'à Montour, c'était un homme qui faisait tourner l'appareil.
- Origine 1642.

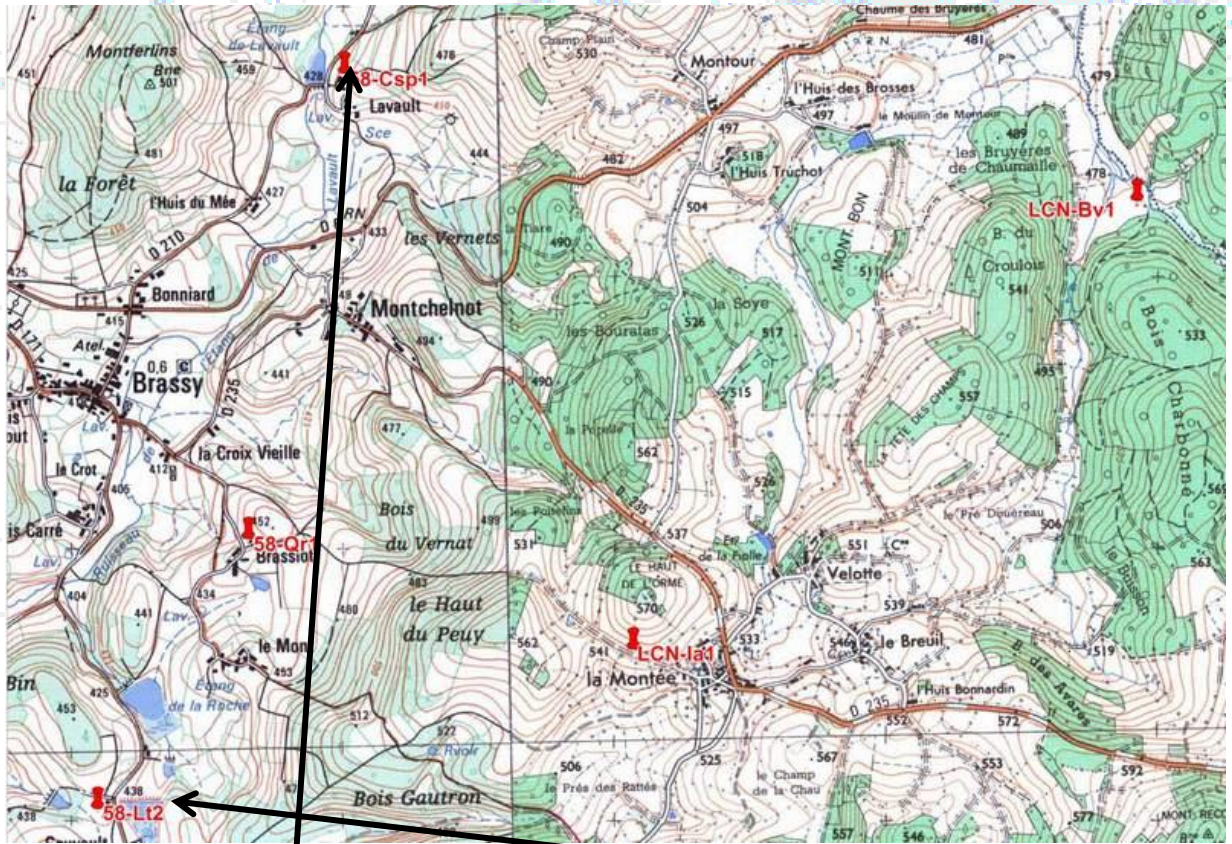


## 11 : Ancien Chemin de Porcmignon

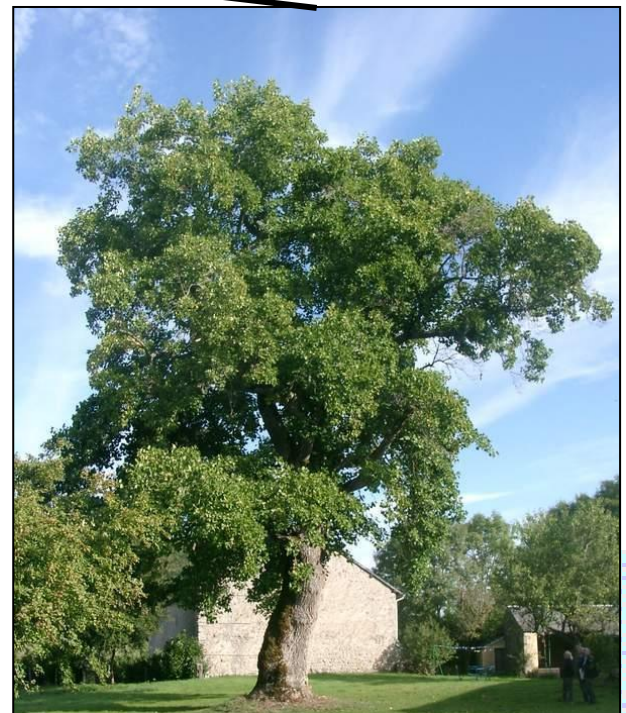
- L'ancien chemin de Porcmignon est un rare vestige existant en Morvan qu'il faut préserver.



## 12 et 13 : Les arbres remarquables du territoire

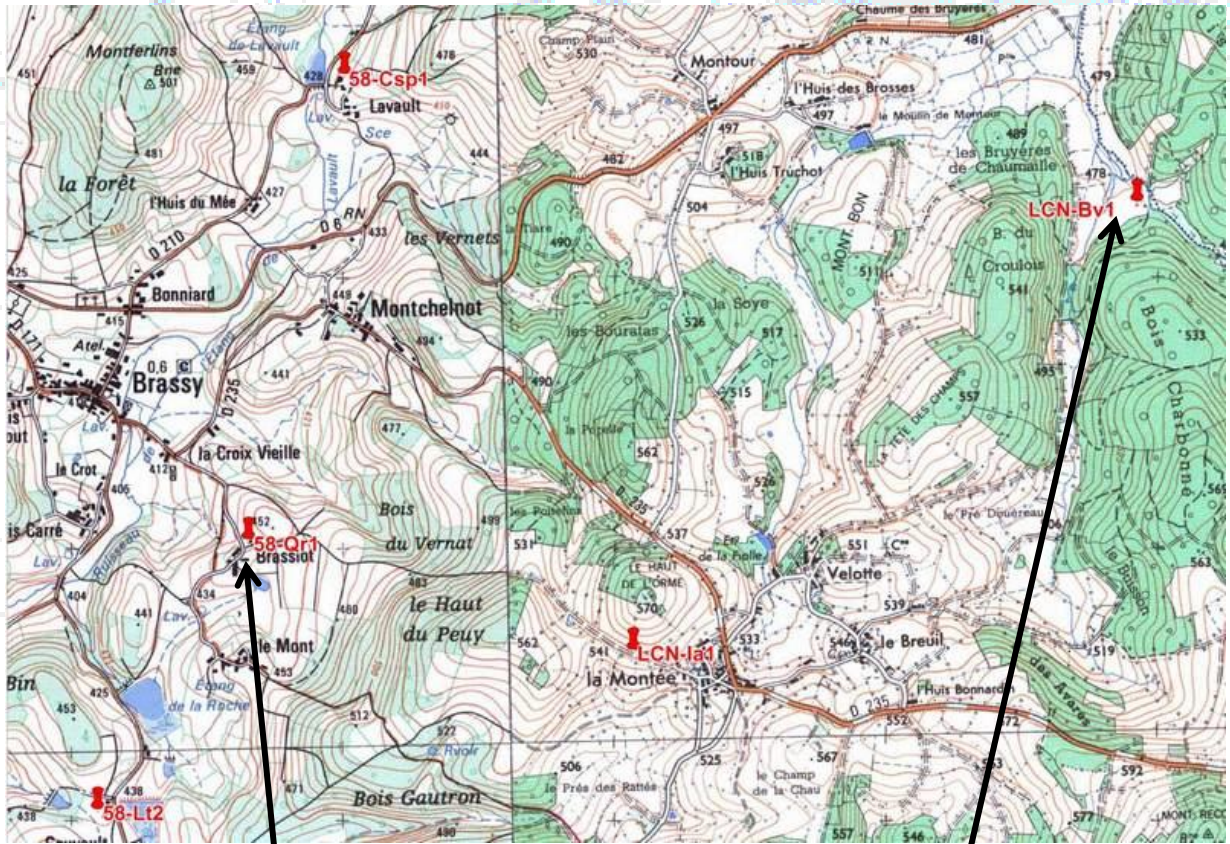


Cèdre de parc des années 1850/Belle taille d'entretien./Etat sanitaire : bon./Aspect : majestueux. Il est sain, il se voit de très loin et les cèdres ne sont pas courant en Morvan.



Exotique dans un parc de belle demeure. Le Lt a été introduit en France en 1783. C'est sans doute un des plus gros de France. A fait l'objet d'articles dans une revue hollandaise. Fleuri tous les ans en juin, écorce parfaite, beau garnissage. Tulipier de Virginie, arbre ramené d'Amérique à l'époque de Lafayette et planté vers 1780 (Histoire orale).

## 14 et 15 : Les arbres remarquables du territoire

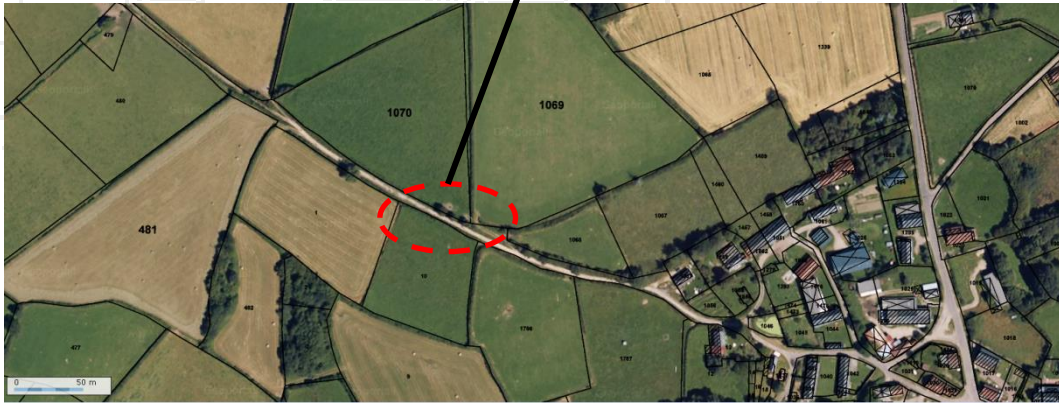
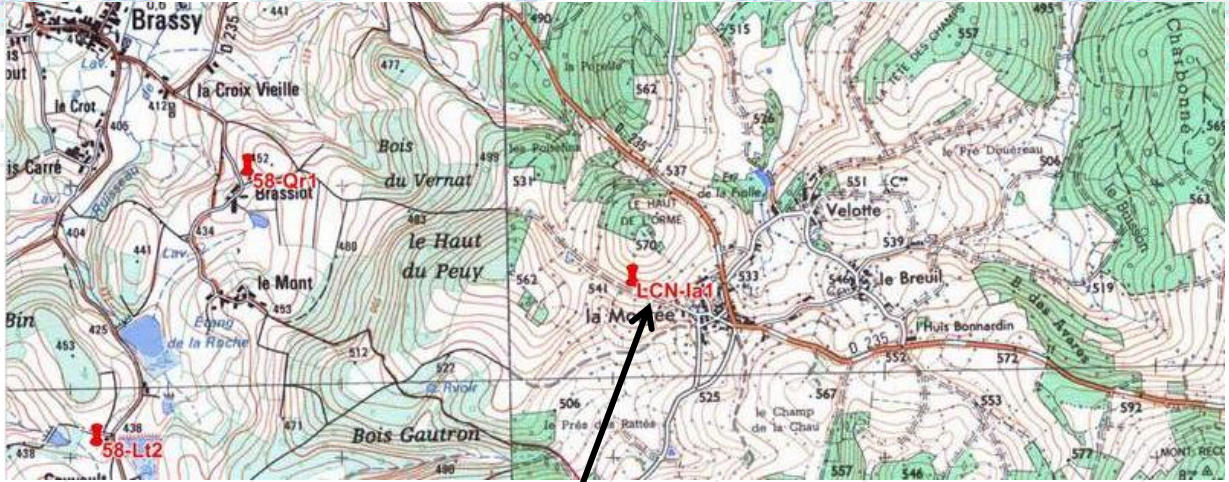


Très vieux chêne dans un village dans une cour d'habitation. Splendide tête de coucou. Souche impressionnante. C'est probablement un des plus vieux chênes du Morvan. Plusieurs cicatrices de coup de foudre. Bon état. Forme habituelle d'une chêne isolé. Cet arbre est magnifique de part sa prestance, son âge mais aussi son histoire.



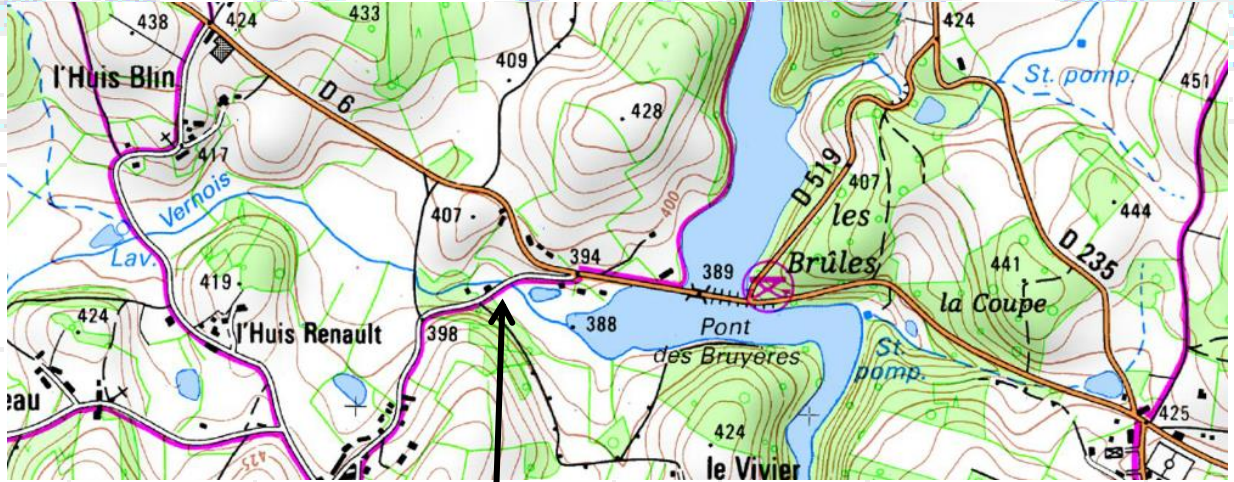
Bouleaux vériqueux :  
vieux, écorce un peu blanche au pied/ zone natura 2000.

## 16 : Les arbres remarquables du territoire



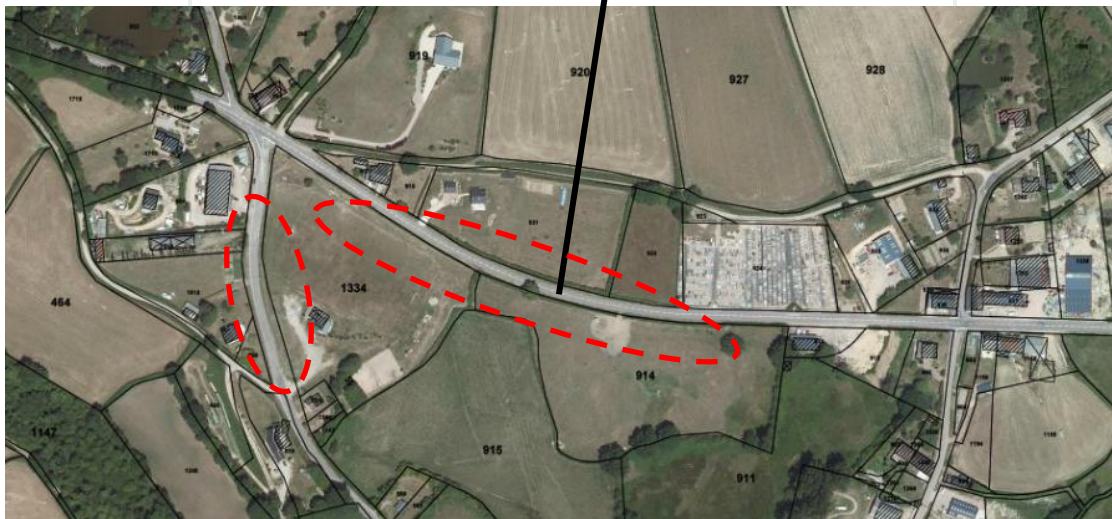
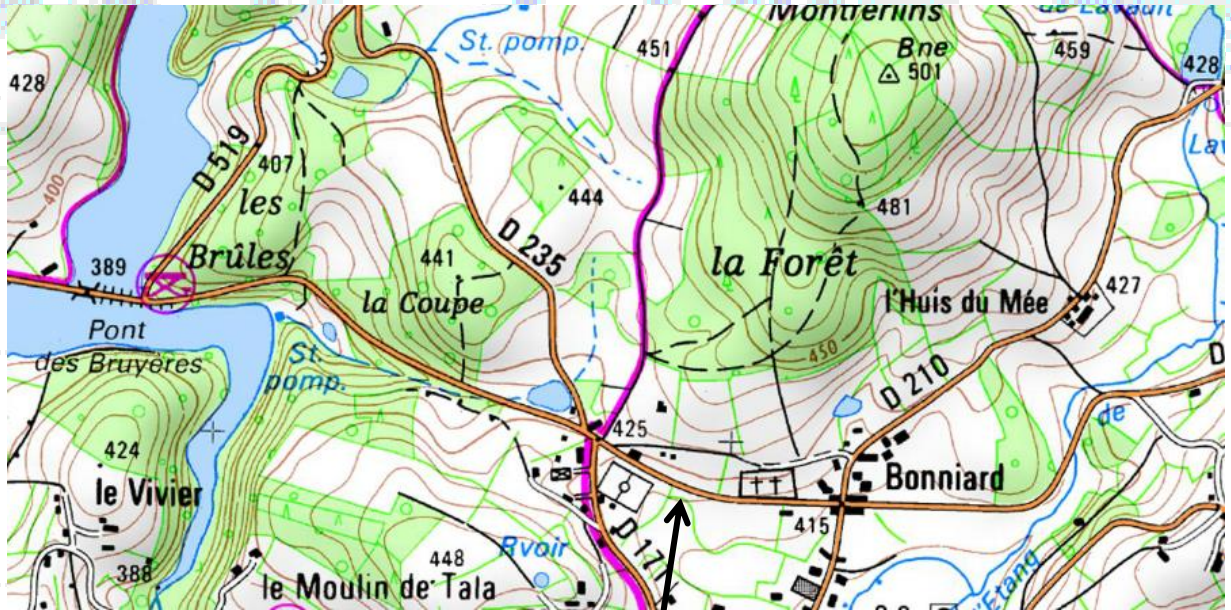
Ces 3 houx, chacun gros, forment un bel ensemble en haut du talus, en bord de champ inclus dans la haie composée essentiellement de houx et passée à l'épaveuse des deux côtés, les 3 gros houx sont épargnés. Le houx le plus près du hameau est très chargé de fruits, les deux autres ont été vus couverts de fleurs mâles.

## 17 : Les arbres remarquables du territoire



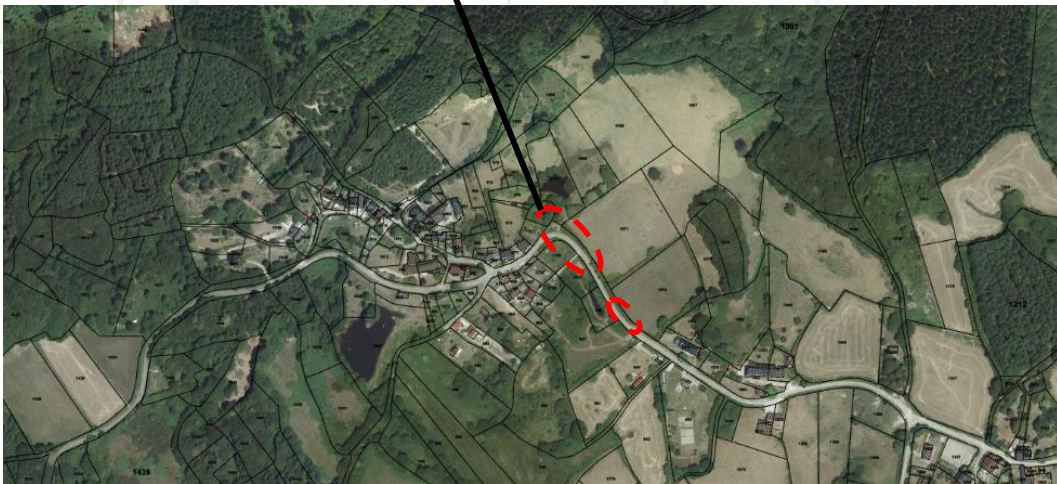
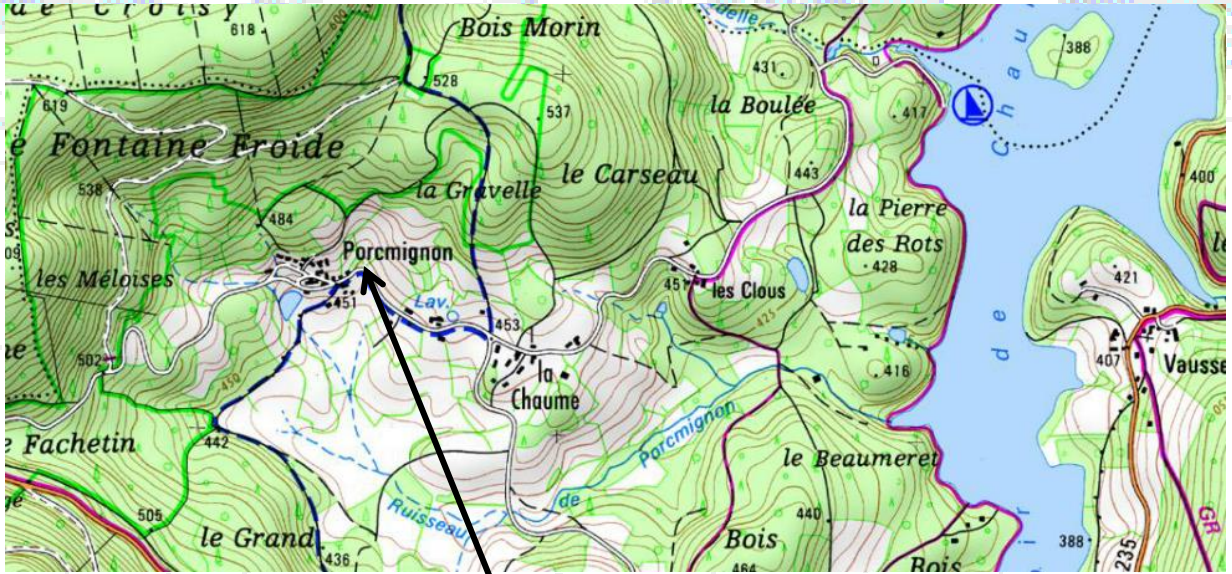
Il s'agit d'un chêne implanté en bord de voie, implanté dans un linéaire arboré dense, en continuité d'un massif boisé.

## 18 : Haie remarquable

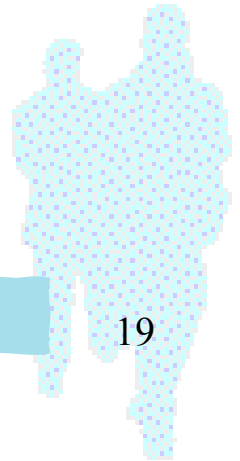


Cette haie bien conservée est implantée au Nord du Bourg.  
Elle pourra être ouverte de façon limitée pour permettre l'aménagement de la zone Ux.

## 19 : Haie remarquable



Cette haie bien conservée est implantée à l'Est du hameau de Porcmignon.



 **TOPOS**  
U R B A N I S M E

*www.toposweb.com*  
*mail@toposweb.com*

une société



GRUPE TOPOS INGENIERIE