

DEPARTEMENT DE LA MANCHE

Commune de Fermanville



Plan Local d'Urbanisme **6.1 Annexes (documents écrits)**

PLANIS
Aménagement · Environnement · Urbanisme

210, rue Alexis de Tocqueville
50 000 SAINT LO
Tel : 02 33 75 63 52
Fax : 02 33 75 62 47
Email : contact@planis.fr

DOSSIER D'APPROBATION

Vu pour être annexé à la
délibération du Conseil Municipal en
date du

Sommaire

- Liste des servitudes d'utilité publique
- Servitudes A5 pour la pose des canalisations publiques d'eau (potable) et d'assainissement (eaux usées ou pluviales)
- Servitudes AC1 de protection des Monuments historiques inscrits ou classés : Manoir à Maupertus-sur-Mer ; Stèle de Marie Ravenel, place Marie Ravenel, chemin des Argellières ; Manoir d'Inthéville ; Phare du Cap Lévi
- Servitudes EL9 de passage des piétons sur le littoral
- Servitudes I4 relatives à l'établissement des canalisations électriques :
 - a) alimentation générale
 - b) distribution publique
- Servitudes PT1 relatives aux transmissions radioélectriques concernant la protection des centres de réception contre les perturbations électromagnétiques : Gonneville (Cherbourg-Maupertus) ; Maupertus-sur-Mer/Pointe du Brick (Tourlaville-Maupertus sur Mer)
- Servitudes PT2 relatives aux transmissions radioélectriques concernant la protection contre les obstacles des centres d'émission de réception exploités par l'Etat : Gonneville (Cherbourg-Maupertus)

- Servitudes aéronautiques T4+T5 instituées pour la protection de la circulaire aérienne
Servitude de dégagement (Aérodrome de Cherbourg-Maupertus)
- Servitudes aéronautiques T7 instituées pour la protection de la circulaire aérienne
Servitudes à l'extérieur des zones de dégagement concernant les installations particulières
- Annexes sanitaires

LISTE DES SERVITUDES D'UTILITE PUBLIQUE

Code	Nom officiel de la servitude	Référence du texte législatif qui permet de l'instituer	Servitude	Acte ayant permis de l'instituer	Service responsable de la servitude
A5	Servitudes pour la pose des canalisations publiques d'eau (potable) et d'assainissement (eaux usées ou pluviales)	Loi 62-904 du 4/08/1962 et décret 64-153 du 15/02/1964 abrogés par la loi du 11/12/1992. code rural L152-1, 152-2, R152-1 et suivants de ce code.			Direction Départementale de l'Agriculture et de la Forêt (Service des équipements publics ruraux – Cité administrative – Bât. B 50 009 Saint-Lô Cedex – Tél. 02.33.77.51.00
AC 1	Servitudes de protection des Monuments historiques inscrits ou classés	Loi du 31 décembre 1913 art .1 à 5 et 13bis. Décret du 18 mars 1924. décret 70-836 du 10 septembre 1970.	Stèle de Marie Ravenel, place Marie Ravenel, chemin des Argellières	Inscription par arrêté du 18 août 2006	Service Départemental de l'Architecture et du Patrimoine Boulevard de la Dollée – BP 496 50006 Saint-Lô Cedex tél. 02.33.57.52.46
			Manoir d'Inthéville	Inscription par arrêté du 31 octobre 2002	
			Phare du Cap Lévi	Inscription par arrêté du 11 mai 2009	Direction Régionale des Affaires Culturelles Conservation des Monuments Historiques de Basse Normandie. 13 bis rue St Ouen 14052 Caen cedex Tél : 02.31.38.39.40
EL 9	Servitudes de passage des piétons sur le littoral	Loi 76-1285 du 31 déc. 1976 art.52 Articles L.160-6 à 8 du code de l'urbanisme. Circulaire 78-144 du 20 oct. 1978 Décret 77-753 du 7 juillet 1977	Manoir (commune de Maupertus-sur-Mer)	Inscription par arrêté du 30 mai 1978	Direction Départementale de l'Equipement Service Aménagement-Urbanisme-Environnement (SAUE) Bd de La Dollée BP 496 50 006 Saint-Lô cedex – Tél. 02.33.06.39.00

<p>I 4</p>	<p>Servitudes relatives à l'établissement des canalisations électriques :</p> <p>a) alimentation générale b) distribution publique</p>	<p>Loi du 15 juin 1906 art. 12 modifiée par les lois des 19 juillet 1922, 13 juillet 1925 art. 298 et 4 juillet 1935, les décrets des 27 décembre 1925, 17 juin et 12 novembre 1958 et 67-885 du 6 octobre 1967. Loi 46-628 du 8 avril 1946 art.35 Ordonnance 58-997 du 23 octobre 1958 art.60 Décret 67-886 du 6 octobre 1967 Décret 70-192 du 11 juin 1970 modifié par le décret 85-1109 du 15 octobre 1985.</p>	<p>Maupertus-sur-Mer/Pointe du Brick (Tourlaville-Maupertus-sur-Mer)</p>	<p>Décret du 26 septembre 1980</p>	<p>ERDF 5 rue du Marais 14000 CAEN Tél : 08.10.89.77.43</p>
<p>PT 1</p>	<p>Servitudes relatives aux transmissions radioélectriques concernant la protection des centres de réception contre les perturbations électromagnétiques</p>	<p>Articles L.57 à L.62 et R.27 à R.39 du code des postes et télécommunications</p>	<p>Gonneville (Cherbourg-Maupertus)</p>	<p>Décret du 06 décembre 1989</p>	<p>Télédiffusion de France – Direction régionale Ouest Avenue Belle fontaine – BP 79 35510 Cesson-Sévigné cedex Tél : 02.99.28.70.00</p> <p>Direction des travaux maritimes de Cherbourg Place Bruat – BP 4 50115 Cherbourg Naval Tél : 02.33.92.20.20</p>
<p>PT 2</p>	<p>Servitudes relatives aux transmissions radioélectriques concernant la protection contre les obstacles des centres d'émission de réception exploités par l'Etat</p>	<p>Articles L.54 à L.56 et R.21 à R.26 du code des postes et télécommunications</p>	<p>Gonneville (Cherbourg-Maupertus)</p>	<p>Décret du 27 février 1990</p>	<p>Direction des travaux maritimes de Cherbourg Place Bruat – BP 4 50115 Cherbourg Naval Tél : 02.33.92.62.34</p>
<p>T4 +T 5</p>	<p>Servitudes aéronautiques instituées pour la protection de la circulation aérienne Servitude de dégagement</p>	<p>Code de l'aviation civile – article L.281-1 à L.281-4, art.R.241-1 à R.241-3, R.242-1 à R.242-3 et D.242-1 à D.242-14.</p>	<p>Aérodrome de Cherbourg-Maupertus</p>	<p>Décret du 27 janvier 1976</p>	<p>DASC Ouest Délégation Basse et Haute Normandie Aéroport du Havre-Octeville BP 2000 – 76620 LE HAVRE Tél. 02.35.54.64.80</p>

<p>T 7¹</p>	<p>Servitudes aéronautiques instituées pour la protection de la circulaire aérienne Servitudes à l'extérieur des zones de dégagement concernant les installations particulières</p>	<p>Code de l'aviation civile, 2^e et 3^e parties, livre II, titre IV Chapitre IV, et notamment les articles R.244-1 et D.244-4 inclus Code de l'urbanisme, article L.421-1, L.422-1, L.422-2, R.421-38-13 et R.422-8</p>			<p>DSAR-IR Ouest Aéroport de Rennes-Saint-Jacques BP 9149 35091 RENNES CEDEX Tél : 02.99.67.72.03</p>
-------------------------------	---	--	--	--	---

* * * * *

¹ La servitude T7 s'applique à tout le territoire communal et ne fait pas l'objet d'une délimitation spécifique et ne nécessite donc pas un report sur le plan des servitudes. Cette servitude implique l'autorisation des directions civiles et militaires pour les ouvrages de grande hauteur.

CANALISATIONS PUBLIQUES D'EAU ET D'ASSAINISSEMENT

I. - GÉNÉRALITÉS

Servitudes pour la pose de canalisations publiques d'eau (potable) et d'assainissement (eaux usées ou pluviales).

Loi n° 62-904 du 4 août 1962.

Décret n° 64-153 du 15 février 1964.

Circulaire n° A 2/1/43 du 24 février 1965 (ministères de l'agriculture et du développement rural et de l'intérieur).

Circulaire S/AR/12 du 12 février 1974 concernant la communication aux D.D.E. des servitudes relevant du ministère de l'agriculture.

Ministère de l'agriculture (direction de l'aménagement).

Ministère de l'intérieur (direction générale des collectivités locales).

II. - PROCÉDURE D'INSTITUTION

A. - PROCÉDURE

Recherche d'autorisations amiables de passage conclues par conventions passées en forme administrative ou par acte authentique, avant toute demande d'établissement des servitudes par voie réglementaire (circulaire du 24 février 1965).

En cas d'échec des négociations amiables, arrêté préfectoral d'établissement des servitudes accompagné d'un plan parcellaire, intervenant, à la demande de l'organisme qui bénéficiera des servitudes, après enquête publique menée dans les communes concernées et consultation préalable par voie de conférence des services intéressés. Le dossier est alors transmis au préfet accompagné de l'avis de l'ingénieur en chef du génie rural, pour décision.

Lorsque le coût des travaux excède 6 millions de francs (art. 3 C du décret n° 77-1141 du 12 octobre 1977) la demande d'établissement des servitudes est accompagnée de l'étude d'impact définie à l'article 2 du décret du 12 octobre 1977 sus-mentionné (art. 17-IV dudit décret).

Aux termes de cet arrêté, les collectivités publiques, les établissements publics et les concessionnaires de services publics qui entreprennent des travaux d'établissement de canalisations d'eau potable ou d'évacuation des eaux usées ou pluviales, peuvent établir à demeure des canalisations souterraines dans les terrains privés non bâtis, excepté les cours et jardins attenants aux habitations, et ceci dans les conditions les plus rationnelles et les moins dommageables à l'exploitation présente ou future des propriétés (art. 1^{er} de la loi du 4 août 1962).

B. - INDEMNISATION

Indemnité due en considération de la réduction permanente du droit des propriétaires de terrains grevés ; son montant et les contestations possibles sont réglés comme en matière d'expropriation (article 2 de la loi du 4 août 1962 et article 13 du décret du 15 février 1964).

Les dommages qui résultent des travaux pour des faits autres que ceux couverts par les servitudes, sont fixés à défaut d'accord amiable par le tribunal administratif (art. 14 du décret du 15 février 1964).

C. - PUBLICITÉ

Assujettissement à la formalité de la publicité foncière des conventions amiables.

Affichage en mairie, pendant huit jours, de l'avis d'ouverture de l'enquête.

Notification individuelle faite par le demandeur aux propriétaires intéressés avec indication du montant de l'indemnité proposée.

Affichage en mairie de chaque commune intéressée, de l'arrêté préfectoral d'établissement des servitudes.

Notification au demandeur dudit arrêté préfectoral.

Notification au directeur départemental de l'équipement dudit arrêté préfectoral (art. 11 du décret du 15 février 1964).

Notification à chaque propriétaire à la diligence du demandeur, par lettre recommandée avec avis de réception, de l'arrêté préfectoral d'établissement des servitudes. Au cas où un propriétaire ne pourrait être atteint, la notification doit être faite au fermier, locataire, gardien de la propriété ou à défaut au maire de la commune (art. 11 du décret du 15 février 1964).

III. - EFFETS DE LA SERVITUDE

A. - PRÉROGATIVES DE LA PUISSANCE PUBLIQUE

1° Prérogatives exercées directement par la puissance publique

Droit pour le bénéficiaire d'enfouir dans une bande de terrain de 3 mètres maximum une ou plusieurs canalisations, une hauteur minimum de 0,60 mètre devant être respectée entre la génératrice supérieure des canalisations et le niveau du sol après travaux.

Droit pour le bénéficiaire d'essarter dans la bande de terrain mentionnée ci-dessus, ou dans une bande plus large déterminée par arrêté préfectoral, les arbres susceptibles de nuire à l'établissement et à l'entretien des canalisations.

Droit pour le bénéficiaire et les agents de contrôle de l'administration d'accéder au terrain dans lequel la canalisation est enfouie.

Droit pour le bénéficiaire d'effectuer tous travaux d'entretien et de réparation à condition d'en prévenir les personnes exploitant les terrains.

2° Obligations de faire imposées au propriétaire

Néant.

B. - LIMITATIONS AU DROIT D'UTILISER LE SOL

1° Obligations passives

Obligation pour les propriétaires et leurs ayants droit de s'abstenir de tout acte de nature à nuire au bon fonctionnement, à l'entretien et à la conservation de l'ouvrage.

2° Droits résiduels du propriétaire

Droit pour le bénéficiaire d'obtenir l'octroi d'un permis de construire, même si pour ce faire il convient de procéder au déplacement des canalisations. Les frais de ce déplacement sont à la charge du bénéficiaire de la servitude (art. 154 du décret du 15 février 1964), d'où la nécessité de prévoir, lors de l'élaboration des projets, des tracés de canalisations qui ménagent les possibilités d'implantation ultérieure de construction notamment aux abords des agglomérations. C'est ainsi que près des zones agglomérées les tracés de canalisations devront être prévus de préférence dans les lisières des parcelles, ou les traverser de manière qu'une utilisation rationnelle soit possible de part et d'autre de la canalisation (circulaire du 24 février 1965).

Droit pour le propriétaire qui s'est vu opposer un refus de permis de construire du fait de l'exercice de la servitude, de requérir soit à l'amiable, soit par voie d'expropriation, l'acquisition totale de sa propriété par le maître de l'ouvrage (art. 15 du décret du 15 février 1964).

LOI N° 62-904 DU 4 AOÛT 1962
instituant une servitude sur les fonds privés
pour la pose des canalisations publiques d'eau ou d'assainissement

L'Assemblée nationale et le Sénat ont adopté,

Le Président de la République promulgue la loi dont la teneur suit :

Art. 1^{er}. - Il est institué au profit des collectivités publiques, des établissements publics ou des concessionnaires de services publics qui entreprennent des travaux d'établissement de canalisations d'eau potable ou d'évacuation d'eaux usées ou pluviales une servitude leur conférant le droit d'établir à demeure des canalisations souterraines dans les terrains privés non bâtis, excepté les cours et jardins attenants aux habitations.

L'établissement de cette servitude ouvre droit à indemnité.

Art. 2. - Les contestations relatives aux indemnités sont jugées comme en matière d'expropriation pour cause d'utilité publique.

Art. 3. - Les modalités d'application de la présente loi sont déterminées par décret en Conseil d'Etat de manière, notamment, que les conditions d'exercice de la servitude soient rationnelles et les moins dommageables à l'utilisation présente et future des terrains.

La présente loi sera exécutée comme loi de l'Etat.

Fait à Colombey-les-Deux-Eglises, le 4 août 1962.

Par le Président de la République :

CHARLES DE GAULLE

Le Premier ministre,
GEORGES POMPIDOU

Le garde des sceaux, ministre de la justice,
JEAN FOYER

Le ministre de l'intérieur,
ROGER FREY

Le ministre des finances et des affaires économiques,
VALÉRY GISCARD D'ESTAING

Le ministre de l'agriculture,
EDGARD PISANI

DÉCRET N° 64-153 DU 15 FÉVRIER 1964

pris pour l'application de la loi n° 62-904 du 4 août 1962 instituant une servitude sur les fonds privés pour la pose des canalisations publiques d'eau ou d'assainissement

Le Premier ministre,

Sur le rapport du ministre de l'agriculture, du garde des sceaux, ministre de la justice, et du ministre de l'intérieur,

Vu la loi n° 62-904 du 4 août 1962 instituant une servitude sur les fonds privés pour la pose des canalisations publiques d'eau ou d'assainissement, et notamment son article 3 ;

Vu l'ordonnance n° 58-997 du 23 octobre 1958 modifiée portant réforme des règles relatives à l'expropriation pour cause d'utilité publique, ensemble les règlements pris pour son application ;

Le Conseil d'Etat (section des travaux publics) entendu,

Décète :

Art. 1^{er}. - Les personnes publiques définies à l'article 1^{er} de la loi n° 62-904 du 4 août 1962 et leurs concessionnaires à qui les propriétaires intéressés n'ont pas donné les facilités nécessaires à l'établissement, au fonctionnement ou à l'entretien des canalisations souterraines d'eau potable ou d'évacuation d'eaux usées ou pluviales peuvent obtenir l'établissement de la servitude prévue à l'article 1^{er} de la loi n° 62-904 du 4 août 1962 dans les conditions déterminées ci-dessous.

Art. 2. - Sauf dispositions contraires de l'arrêté préfectoral prévu à l'article 10 ci-après décidant dans l'intérêt de l'exploitation de la parcelle que traverse la canalisation que la servitude n'entraîne pas certains des effets énumérés au présent article, la servitude donne à son bénéficiaire le droit :

1° D'enfouir dans une bande de terrain dont la largeur est fixée par le préfet, mais qui ne pourra dépasser trois mètres, une ou plusieurs canalisations, une hauteur minimum de 0,60 mètre étant respectée entre la génératrice supérieure des canalisations et le niveau du sol après les travaux ;

2° D'essarter dans la bande de terrain prévue au 1° ci-dessus et, le cas échéant, dans une bande plus large déterminée par l'arrêté préfectoral les arbres susceptibles de nuire à l'établissement et à l'entretien de la canalisation ;

3° D'accéder au terrain dans lequel la conduite est enfouie, les agents chargés du contrôle bénéficiant du même droit d'accès ;

4° D'effectuer tous travaux d'entretien et de réparation conformément aux dispositions de l'article 14 ci-après.

Art. 3. - La servitude oblige les propriétaires et leurs ayants droit à s'abstenir de tout fait de nature à nuire au bon fonctionnement, à l'entretien et à la conservation de l'ouvrage.

Art. 4. - La personne morale de droit public maître de l'ouvrage ou son concessionnaire qui sollicite le bénéfice de la loi du 4 août 1962 adresse à cet effet une demande au préfet.

A cette demande, sont annexés :

- une note donnant toutes précisions utiles sur l'objet des travaux et sur leur caractère technique ;

- le plan des ouvrages prévus ;

- le plan parcellaire des terrains sur lesquels l'établissement de la servitude est envisagé, avec l'indication du tracé des canalisations à établir, de la profondeur minimum à laquelle les canalisations seront posées, de la largeur des bandes prévues aux 1° et 2° de l'article 2 ci-dessus et de tous les autres éléments de la servitude. Ces éléments devront être arrêtés de manière que la canalisation soit établie de la façon la plus rationnelle et que la moindre atteinte possible soit portée aux conditions présentes et futures de l'exploitation des terrains ;

- la liste par commune des propriétaires, établie à l'aide d'extraits des documents cadastraux délivrés par le service du cadastre ou à l'aide des renseignements délivrés par le conservateur des hypothèques au vu du fichier immobilier ou par tous autres moyens.

Art. 5. - Après consultation des services intéressés et, notamment, de l'ingénieur en chef du service chargé du contrôle, le préfet prescrit, par arrêté, l'ouverture d'une enquête dans chacune des communes où sont situés les terrains devant être grevés de la servitude et désigne un commissaire enquêteur.

Un extrait du dossier comprenant pour chacune des communes intéressées les documents énumérés à l'article précédent est déposé, pendant huit jours au moins, à la mairie.

Art. 6. - Avis de l'ouverture de l'enquête est publié huit jours au moins avant la date de cette ouverture par affiche apposée à la porte de la mairie : cet avis donne tous renseignements utiles sur l'enquête, notamment sur son objet, sa durée et les conditions de consultation du dossier par le public. Le maire certifie qu'il a procédé à cet affichage.

Art. 7. - Notification individuelle du dépôt du dossier est faite par le demandeur aux propriétaires intéressés, dans les formes et suivant les conditions prévues aux articles 16 et 17 du décret n° 59-701 du 6 juin 1959.

Cette notification comporte la mention du montant de l'indemnité proposée en réparation du préjudice causé par l'établissement de la servitude et par toutes les sujétions pouvant en découler.

Art. 8. - Pendant la période de dépôt prévue à l'article 5 ci-dessus, les réclamations et observations peuvent être soit consignées par les intéressés directement sur le registre d'enquête établi sur feuillets non mobiles cotés et paraphés par le maire, soit adressées par écrit au maire ou au commissaire enquêteur, qui les annexe audit registre.

A l'expiration de ladite période, le registre d'enquête est clos et signé par le maire et transmis dans les vingt-quatre heures avec le dossier d'enquête au commissaire enquêteur.

Le commissaire enquêteur, dans un délai de quinze jours, dresse le procès-verbal de ces opérations et, après avoir entendu éventuellement toutes personnes susceptibles de l'éclairer, transmet le dossier avec son avis au préfet par l'intermédiaire de l'ingénieur en chef du service chargé du contrôle.

Art. 9. - Si le commissaire enquêteur propose des modifications au tracé ou à la définition des servitudes et si ces modifications tendent à appliquer la servitude à des propriétés nouvelles ou à aggraver la servitude antérieurement prévue, notification directe en est faite par le demandeur aux intéressés dans les formes prévues à l'article 7 ci-dessus.

Les intéressés ont un nouveau délai de huit jours pour prendre connaissance à la mairie du plan modifié et présenter leurs observations.

A l'expiration de ce délai, le commissaire enquêteur, dans un délai maximum de huit jours, transmet le dossier avec ses conclusions au préfet par l'intermédiaire de l'ingénieur en chef du service chargé du contrôle.

Art. 10. - Le préfet statue par arrêté sur l'établissement des servitudes. Dans l'arrêté, les propriétés sont désignées et l'identité des propriétaires est précisée, conformément aux dispositions de l'alinéa 2 de l'article 22 du décret du 6 juin 1959.

Au cas où la définition du tracé et des servitudes par le préfet doit être différente de celle soumise à l'enquête et doit l'aggraver, les dispositions de l'article précédent relatives à une nouvelle consultation des intéressés et du commissaire enquêteur sont applicables.

Art. 11. - L'arrêté préfectoral est notifié au demandeur et au directeur départemental de la construction et affiché à la mairie de chaque commune intéressée.

Il est également notifié à chaque propriétaire, à la diligence du demandeur, par lettre recommandée avec demande d'avis de réception.

Au cas où un propriétaire intéressé ne pourrait être atteint, la notification est faite au fermier, locataire, gardien ou régisseur de la propriété ou, à défaut, au maire de la commune où se trouve celle-ci.

Art. 12. - Lorsque les travaux font l'objet d'une déclaration d'utilité publique et que le demandeur est en mesure, avant celle-ci, de déterminer les parcelles qui seront grevées par la servitude et de fournir le tracé précis des canalisations à établir, l'enquête prévue au présent décret peut être menée en même temps que l'enquête parcellaire avec laquelle elle peut être confondue.

Art. 13. - Le montant des indemnités dues en raison de l'établissement de la servitude est fixé conformément aux dispositions en vigueur en matière d'expropriation pour cause d'utilité publique ; il couvre le préjudice subi par la réduction permanente du droit des propriétaires des terrains grevés.

Art. 14. - La date du commencement des travaux sur les terrains grevés de servitudes est portée à la connaissance des propriétaires et exploitants huit jours au moins avant la date prévue pour le début des travaux. Un état des lieux doit, si cela est nécessaire, être dressé contradictoirement en vue de la constatation éventuelle des dommages pouvant résulter desdits travaux.

L'indemnisation des dommages résultant des travaux est fixée, à défaut d'accord amiable, par le tribunal administratif en premier ressort.

Art. 15. - Si le rejet d'une demande de permis de construire a pour motif l'exercice du droit de servitude dans la parcelle considérée, son propriétaire peut requérir son acquisition totale par le maître de l'ouvrage, soit à l'amiable, soit par voie d'expropriation.

Si le permis de construire est accordé sous réserve d'un déplacement des canalisations, les frais de ce déplacement sont à la charge du bénéficiaire de la servitude.

Art. 16. - Le ministre de l'agriculture, le garde des sceaux, ministre de la justice, et le ministre de l'intérieur sont chargés, chacun en ce qui le concerne, de l'exécution du présent décret, qui sera publié au *Journal officiel* de la République française.

Fait à Paris, le 15 février 1964.

Par le Premier ministre :
Le ministre de l'agriculture,
EDGARD PISANI

GEORGES POMPIDOU

Le ministre de l'intérieur,
ROGER FREY

Le garde des sceaux, ministre de la justice,
JEAN FOYER

MONUMENTS HISTORIQUES

I. - GÉNÉRALITÉS

Servitudes de protection des monuments historiques.

Loi du 31 décembre 1913 modifiée et complétée par les lois du 31 décembre 1921, 23 juillet 1927, 27 août 1941, 25 février 1943, 10 mai 1946, 21 juillet 1962, 30 décembre 1966, 23 décembre 1970, 31 décembre 1976, 30 décembre 1977, 15 juillet 1980, 12 juillet 1985 et du 6 janvier 1986, et par les décrets du 7 janvier 1959, 18 avril 1961, 6 février 1969, 10 septembre 1970, 7 juillet 1977 et 15 novembre 1984.

Loi du 2 mai 1930 (art. 28) modifiée par l'article 72 de la loi n° 83-8 du 7 janvier 1983.

Loi n° 79-1150 du 29 décembre 1979 relative à la publicité, aux enseignes et préenseignes, complétée par la loi n° 85-729 du 18 juillet 1985 et décrets d'application n° 80-923 et n° 80-924 du 21 novembre 1980, n° 82-211 du 24 février 1982, n° 82-220 du 25 février 1982, n° 82-723 du 13 août 1982, n° 82-764 du 6 septembre 1982, n° 82-1044 du 7 décembre 1982 et n° 89-422 du 27 juin 1989.

Décret du 18 mars 1924 modifié par le décret du 13 janvier 1940 et par le décret n° 70-836 du 10 septembre 1970 (art. 11), n° 84-1006 du 15 novembre 1984.

Décret n° 70-836 du 10 septembre 1970 pris pour l'application de la loi du 30 décembre 1966, complété par le décret n° 82-68 du 20 janvier 1982 (art. 4).

Décret n° 70-837 du 10 septembre 1970 approuvant le cahier des charges-types pour l'application de l'article 2 de la loi du 30 décembre 1966.

Code de l'urbanisme, articles L. 410-1, L. 421-1, L. 421-6, L. 422-1, L. 422-2, L. 422-4, L. 430-1, L. 430-8, L. 441-1, L. 441-2, R. 410-4, R. 410-13, R. 421-19, R. 421-36, R. 421-38, R. 422-8, R. 421-38-1, R. 421-38-2, R. 421-38-3, R. 421-38-4, R. 421-38-8, R. 430-4, R. 430-5, R. 430-9, R. 430-10, R. 430-12, R. 430-15-7, R. 430-26, R. 430-27, R. 441-3, R. 442-1, R. 442-4-8, R. 442-4-9, R. 442-6, R. 442-6-4, R. 442-11-1, R. 442-12, R. 442-13, R. 443-9, R. 443-10, R. 443-13.

Code de l'expropriation pour cause d'utilité publique, article R. 11-15 et article 11 de la loi du 31 décembre 1913.

Décret n° 79-180 du 6 mars 1979 instituant des services départementaux de l'architecture.

Décret n° 79-181 du 6 mars 1979 instituant des délégués régionaux à l'architecture et à l'environnement.

Décret n° 80-911 du 20 novembre 1980 portant statut particulier des architectes en chef des monuments historiques modifié par le décret n° 88-698 du 9 mai 1988.

Décret n° 84-145 du 27 février 1984 portant statut particulier des architectes des bâtiments de France.

Décret n° 84-1007 du 15 novembre 1984 instituant auprès des préfets de région une commission régionale du patrimoine historique, archéologique et ethnologique.

Décret n° 85-771 du 24 juillet 1985 relatif à la commission supérieure des monuments historiques.

Décret n° 86-538 du 14 mars 1986 relatif aux attributions et à l'organisation des directions régionales des affaires culturelles.

Circulaire du 2 décembre 1977 (ministère de la culture et de l'environnement) relative au report en annexe des plans d'occupation des sols, des servitudes d'utilité publique concernant les monuments historiques et les sites.

Circulaire n° 80-51 du 15 avril 1980 (ministère de l'environnement et du cadre de vie) relative à la responsabilité des délégués régionaux à l'architecture et à l'environnement en matière de protection des sites, abords et paysages.

Ministère de la culture et de la communication (direction du patrimoine).

Ministère de l'équipement, du logement, des transports et de la mer (direction de l'architecture et de l'urbanisme).

II. - PROCÉDURE D'INSTITUTION

A. - PROCÉDURE

a) Classement

(Loi du 31 décembre 1913 modifiée)

Sont susceptibles d'être classés :

- les immeubles par nature qui, dans leur totalité ou en partie, présentent pour l'histoire ou pour l'art un intérêt public ;
- les immeubles qui renferment des stations ou des gisements préhistoriques ou encore des monuments mégalithiques ;
- les immeubles dont le classement est nécessaire pour isoler, dégager, assainir ou mettre en valeur un immeuble classé ou proposé au classement ;
- d'une façon générale, les immeubles nus ou bâtis situés dans le champ de visibilité d'un immeuble classé ou proposé au classement.

L'initiative du classement appartient au ministre chargé de la culture. La demande de classement peut également être présentée par le propriétaire ou par toute personne physique ou morale y ayant intérêt. La demande de classement est adressée au préfet de région qui prend l'avis de la commission régionale du patrimoine historique, archéologique et ethnologique. Elle est adressée au ministre chargé de la culture lorsque l'immeuble est déjà inscrit sur l'inventaire supplémentaire des monuments historiques.

Le classement est réalisé par arrêté du ministre chargé de la culture après avis de la commission supérieure des monuments historiques.

A défaut de consentement du propriétaire, le classement est prononcé par décret en Conseil d'Etat après avis de la commission supérieure des monuments historiques.

Le recours pour excès de pouvoir contre la décision de classement est ouvert à toute personne intéressée à qui la mesure fait grief.

Le déclassement partiel ou total est prononcé par décret en Conseil d'Etat, après avis de la commission supérieure des monuments historiques, sur proposition du ministre chargé des

b) Inscription sur l'inventaire supplémentaire des monuments historiques

Sont susceptibles d'être portés sur cet inventaire :

- les immeubles bâtis ou parties d'immeubles publics ou privés, qui, sans justifier une demande de classement immédiat, présentent un intérêt d'histoire ou d'art suffisant pour en rendre désirable la préservation (décret du 18 avril 1961 modifiant l'article 2 de la loi de 1913) ;
- les immeubles nus ou bâtis situés dans le champ de visibilité d'un immeuble classé ou inscrit (loi du 25 février 1943).

Il est possible de n'inscrire que certaines parties d'un édifice.

L'initiative de l'inscription appartient au préfet de région (art. 1^{er} du décret n° 84-1006 du 15 novembre 1984). La demande d'inscription peut également être présentée par le propriétaire ou toute personne physique ou morale y ayant intérêt. La demande d'inscription est adressée au préfet de région.

L'inscription est réalisée par le préfet de région après avis de la commission régionale du patrimoine historique, archéologique et ethnologique. Le consentement du propriétaire n'est pas requis.

Le recours pour excès de pouvoir est ouvert à toute personne intéressée à qui la mesure fait grief.

c) *Abords des monuments classés ou inscrits*

Dès qu'un monument a fait l'objet d'un classement ou d'une inscription sur l'inventaire, il est institué pour sa protection et sa mise en valeur un périmètre de visibilité de 500 mètres (1) dans lequel tout immeuble nu ou bâti visible du monument protégé ou en même temps que lui est frappé de la servitude des « abords » dont les effets sont visés au III A-2° (art. 1^{er} et 3 de la loi du 31 décembre 1913 sur les monuments historiques).

La servitude des abords est suspendue par la création d'une zone de protection du patrimoine architectural et urbain (art. 70 de la loi n° 83-8 du 7 janvier 1983), par contre elle est sans incidence sur les immeubles classés ou inscrits sur l'inventaire supplémentaire.

L'article 72 de la loi n° 83-8 du 7 janvier 1983 relative à la répartition de compétences entre les communes, les départements, les régions et l'Etat a abrogé les articles 17 et 28 de la loi du 2 mai 1930 relative à la protection des monuments naturels et des sites, qui permettaient d'établir autour des monuments historiques une zone de protection déterminée comme en matière de protection des sites. Toutefois, les zones de protection créées en application des articles précités de la loi du 2 mai 1930 continuent à produire leurs effets jusqu'à leur suppression ou leur remplacement par des zones de protection du patrimoine architectural et urbain.

Dans ces zones, le permis de construire ne pourra être délivré qu'avec l'accord exprès du ministre chargé des monuments historiques et des sites ou de son délégué ou de l'autorité mentionnée dans le décret instituant la zone de protection (art. R. 421-38-6 du code de l'urbanisme).

B. - INDEMNISATION

a) *Classement*

Le classement d'office peut donner droit à indemnité au profit du propriétaire, s'il résulte des servitudes et obligations qui en découlent, une modification de l'état ou de l'utilisation des lieux déterminant un préjudice direct matériel et certain.

La demande d'indemnité devra être adressée au préfet et produite dans les six mois à dater de la notification du décret de classement. Cet acte doit faire connaître au propriétaire son droit éventuel à indemnité (Cass. civ. 1, 14 avril 1956 : JC, p. 56, éd. G., IV, 74).

A défaut d'accord amiable, l'indemnité est fixée par le juge de l'expropriation saisi par la partie la plus diligente (loi du 30 décembre 1966, article 1^{er}, modifiant l'article 5 de la loi du 31 décembre 1913, décret du 10 septembre 1970, article 1^{er} à 3). L'indemnité est alors fixée dans les conditions prévues à l'article 13 de l'ordonnance du 23 octobre 1958 (art. L. 13-4 du code de l'expropriation).

Les travaux de réparation ou d'entretien et de restauration exécutés à l'initiative du propriétaire après autorisation et sous surveillance des services compétents, peuvent donner lieu à participation de l'Etat qui peut atteindre 50 p. 100 du montant total des travaux.

Lorsque l'Etat prend en charge une partie des travaux, l'importance de son concours est fixée en tenant compte de l'intérêt de l'édifice, de son état actuel, de la nature des travaux projetés et enfin des sacrifices consentis par les propriétaires ou toutes autres personnes intéressées à la conservation du monument (décret du 18 mars 1924, art. 11).

b) *Inscription sur l'inventaire supplémentaire des monuments historiques*

Les travaux d'entretien et de réparation que nécessite la conservation de tels immeubles ou parties d'immeubles peuvent, le cas échéant, faire l'objet d'une subvention de l'Etat dans la limite de 40 p. 100 de la dépense engagée. Ces travaux doivent être exécutés sous le contrôle du service des monuments historiques (loi de finances du 24 mai 1951).

c) *Abords des monuments classés ou inscrits*

Aucune indemnisation n'est prévue.

(1) L'expression « périmètre de 500 mètres » employée par la loi doit s'entendre de la distance de 500 mètres entre l'immeuble classé ou inscrit et la construction projetée (Conseil d'Etat, 29 janvier 1971, S.C.I. « La Charmille de Monsoult » : rec. p. 87, et 15 janvier 1982, Société de construction « Résidence Val Saint-Jacques » : DA 1982 n° 112).

C. - PUBLICITÉ

a) *Classement et inscription sur l'inventaire des monuments historiques*

Publicité annuelle au *Journal officiel* de la République française.

Notification aux propriétaires des décisions de classement ou d'inscription sur l'inventaire.

b) *Abords des monuments classés ou inscrits*

Les propriétaires concernés sont informés à l'occasion de la publicité afférente aux décisions de classement ou d'inscription.

La servitude « abords » est indiquée au certificat d'urbanisme.

III. - EFFETS DE LA SERVITUDE

A. - PRÉROGATIVES DE LA PUISSANCE PUBLIQUE

1° Prerogatives exercées directement par la puissance publique

a) *Classement*

Possibilité pour le ministre chargé des affaires culturelles de faire exécuter par les soins de l'administration et aux frais de l'Etat et avec le concours éventuel des intéressés, les travaux de réparation ou d'entretien jugés indispensables à la conservation des monuments classés (art. 9 de la loi modifiée du 31 décembre 1913).

Possibilité pour le ministre chargé des affaires culturelles de faire exécuter d'office par son administration les travaux de réparation ou d'entretien faute desquels la conservation serait gravement compromise et auxquels le propriétaire n'aurait pas procédé après mise en demeure ou décision de la juridiction administrative en cas de contestation. La participation de l'Etat au coût des travaux ne pourra être inférieure à 50 p. 100. Le propriétaire peut s'exonérer de sa dette en faisant abandon de l'immeuble à l'Etat (loi du 30 décembre 1966, art. 2 ; décret n° 70-836 du 10 septembre 1970, titre II) (1).

Possibilité pour le ministre chargé des affaires culturelles, de poursuivre l'expropriation de l'immeuble au nom de l'Etat, dans le cas où les travaux de réparation ou d'entretien, faute desquels la conservation serait gravement compromise, n'auraient pas été entrepris par le propriétaire après mise en demeure ou décision de la juridiction administrative en cas de contestation (art. 9-1 de la loi du 31 décembre 1913 ; décret n° 70-836 du 10 septembre 1970, titre III).

Possibilité pour le ministre chargé des affaires culturelles de poursuivre, au nom de l'Etat, l'expropriation d'un immeuble classé ou en instance de classement en raison de l'intérêt public qu'il offre du point de vue de l'histoire ou de l'art. Cette possibilité est également offerte aux départements et aux communes (art. 6 de la loi du 31 décembre 1913).

Possibilité pour le ministre chargé des affaires culturelles de poursuivre l'expropriation d'un immeuble non classé. Tous les effets du classement s'appliquent au propriétaire dès que l'administration lui a notifié son intention d'exproprier. Ils cessent de s'appliquer si la déclaration d'utilité publique n'intervient pas dans les douze mois de cette notification (art. 7 de la loi du 31 décembre 1913).

Possibilité de céder de gré à gré à des personnes publiques ou privées les immeubles classés expropriés. La cession à une personne privée doit être approuvée par décret en Conseil d'Etat (art. 9-2 de la loi du 31 décembre 1913, décret n° 70-836 du 10 septembre 1970).

b) *Inscription sur l'inventaire supplémentaire des monuments historiques*

Possibilité pour le ministre chargé des affaires culturelles d'ordonner qu'il soit sursis à des travaux devant conduire au morcellement ou au dépeçage de l'édifice dans le seul but de vendre des matériaux ainsi détachés. Cette possibilité de surseoir aux travaux ne peut être utilisée qu'en l'absence de mesure de classement qui doit en tout état de cause, intervenir dans le délai de cinq ans.

(1) Lorsque l'administration se charge de la réparation ou de l'entretien d'un immeuble classé, l'Etat répond des dommages causés au propriétaire, par l'exécution des travaux ou à l'occasion de ces travaux, sauf faute du propriétaire ou cas de force majeure (Conseil d'Etat, 5 mars 1982, Guetret Jean : rec., p. 100).

2° Obligations de faire imposées au propriétaire

a) Classement

(Art. 9 de la loi du 31 décembre 1913 et art. 10 du décret du 18 mars 1924)

Obligation pour le propriétaire de demander l'accord du ministre chargé des monuments historiques avant d'entreprendre tout travail de restauration, de réparation ou de modification, de procéder à tout déplacement ou destruction de l'immeuble. La démolition de ces immeubles demeure soumise aux dispositions de la loi du 31 décembre 1913 (art. L. 430-1, dernier alinéa, du code de l'urbanisme).

Les travaux autorisés sont exécutés sous la surveillance du service des monuments historiques. Il est à noter que les travaux exécutés sur les immeubles classés sont exemptés de permis de construire (art. R. 422-2 b du code de l'urbanisme), dès lors qu'ils entrent dans le champ d'application du permis de construire.

Lorsque les travaux nécessitent une autorisation au titre des installations et travaux divers du code de l'urbanisme (art. R. 442-2), le service instructeur doit recueillir l'accord du ministre chargé des monuments historiques, prévu à l'article 9 de la loi du 31 décembre 1913. Cette autorisation qui doit être accordée de manière expresse, n'est soumise à aucun délai d'instruction et peut être délivrée indépendamment de l'autorisation d'installation et travaux divers. Les mêmes règles s'appliquent pour d'autres travaux soumis à autorisation ou déclaration en vertu du code de l'urbanisme (clôtures, terrains de camping et caravanes, etc.).

Obligation pour le propriétaire, après mise en demeure, d'exécuter les travaux d'entretien ou de réparation faute desquels la conservation d'un immeuble classé serait gravement compromise. La mise en demeure doit préciser le délai d'exécution des travaux et la part des dépenses qui sera supportée par l'Etat et qui ne pourra être inférieure à 50 p. 100.

Obligation d'obtenir du ministre chargé des monuments historiques, une autorisation spéciale pour adosser une construction neuve à un immeuble classé (art. 12 de la loi du 31 décembre 1913). Aussi, le permis de construire concernant un immeuble adossé à un immeuble classé ne peut être délivré qu'avec l'accord exprès du ministre chargé des monuments historiques ou de son délégué (art. R. 421-38-3 du code de l'urbanisme) (1).

Ce permis de construire ne peut être obtenu tacitement (art. R. 421-12 et R. 421-19 b du code de l'urbanisme). Un exemplaire de la demande de permis de construire est transmis par le service instructeur, au directeur régional des affaires culturelles (art. R. 421-38-3 du code de l'urbanisme).

Lorsque les travaux concernant un immeuble adossé à un immeuble classé sont exemptés de permis de construire mais soumis au régime de déclaration en application de l'article L. 422-2 du code de l'urbanisme, le service instructeur consulte l'autorité visée à l'article R. 421-38-3 du code de l'urbanisme. L'autorité ainsi concernée fait connaître à l'autorité compétente son opposition ou les prescriptions qu'elle demande dans un délai d'un mois à dater de la réception de la demande d'avis par l'autorité consultée. A défaut de réponse dans ce délai, elle est réputée avoir émis un avis favorable (art. R. 422-8 du code de l'urbanisme).

Le propriétaire qui désire édifier une clôture autour d'un immeuble classé, doit faire une déclaration de clôture en mairie, qui tient lieu de la demande d'autorisation prévue à l'article 12 de la loi du 31 décembre 1913.

Obligation pour le propriétaire d'un immeuble classé d'aviser l'acquéreur, en cas d'aliénation, de l'existence de cette servitude.

Obligation pour le propriétaire d'un immeuble classé de notifier au ministre chargé des affaires culturelles toute aliénation quelle qu'elle soit, et ceci dans les quinze jours de sa date.

Obligation pour le propriétaire d'un immeuble classé d'obtenir du ministre chargé des affaires culturelles, un accord préalable quant à l'établissement d'une servitude conventionnelle.

b) Inscription sur l'inventaire supplémentaire des monuments historiques

(Art. 2 de la loi du 31 décembre 1913 et art. 12 du décret du 18 mars 1924)

Obligation pour le propriétaire d'avertir le Directeur régional des affaires culturelles quatre mois avant d'entreprendre les travaux modifiant l'immeuble ou la partie d'immeuble inscrit. Ces travaux sont obligatoirement soumis à permis de construire dès qu'ils entrent dans son champ d'application (art. L. 422-4 du code de l'urbanisme).

(1) Les dispositions de cet article ne sont applicables qu'aux projets de construction jouxtant un immeuble bâti et non aux terrains limitrophes (Conseil d'Etat, 15 mai 1981, Mme Castel : DA 1981, n° 212).

Le ministre peut interdire les travaux qu'en engageant la procédure de classement dans les quatre mois, sinon le propriétaire reprend sa liberté (Conseil d'Etat, 2 janvier 1959, Dame Crozes : rec., p. 4).

Obligation pour le propriétaire qui désire démolir partiellement ou totalement un immeuble inscrit, de solliciter un permis de démolir. Un exemplaire de la demande est transmis au directeur régional des affaires culturelles (art. R. 430-4 et R. 430-5 du code de l'urbanisme). La décision doit être conforme à l'avis du ministre chargé des monuments historiques ou de son délégué (art. L. 430-8, R. 430-10 et R. 430-12 [1°] du code de l'urbanisme).

c) Abords des monuments classés ou inscrits
(Art. 1^{er}, 13 et 13 bis de la loi du 31 décembre 1913)

Obligation au titre de l'article 13 bis de la loi de 1913, pour les propriétaires de tels immeubles, de solliciter l'autorisation préfectorale préalablement à tous travaux de construction nouvelle, de transformation et de modification de nature à en affecter l'aspect (ravalement, gros entretien, peinture, aménagement des toits et façades, etc.), de toute démolition et de tout déboisement.

Lorsque les travaux nécessitent la délivrance d'un permis de construire, ledit permis ne peut être délivré qu'avec l'accord de l'architecte des bâtiments de France. Cet accord est réputé donné faute de réponse dans un délai d'un mois suivant la transmission de la demande de permis de construire par l'autorité chargée de son instruction, sauf si l'architecte des bâtiments de France fait connaître dans ce délai, par une décision motivée, à cette autorité, son intention d'utiliser un délai plus long qui ne peut, en tout état de cause, excéder quatre mois (art. R. 421-38-4 du code de l'urbanisme).

L'évocation éventuelle du dossier par le ministre chargé des monuments historiques empêche toute délivrance tacite du permis de construire.

Lorsque les travaux sont exemptés de permis de construire mais soumis au régime de déclaration en application de l'article L. 422-2 du code de l'urbanisme, le service instructeur consulte l'autorité mentionnée à l'article R. 421-38-4 du code de l'urbanisme. L'autorité ainsi consultée fait connaître à l'autorité compétente son opposition ou les prescriptions qu'elle demande dans un délai d'un mois à dater de la réception de la demande d'avis par l'autorité consultée. A défaut de réponse dans ce délai, elle est réputée avoir émis un avis favorable (art. R. 422-8 du code de l'urbanisme).

Lorsque les travaux nécessitent une autorisation au titre des installations et travaux divers, l'autorisation exigée par l'article R. 442-2 du code de l'urbanisme tient lieu de l'autorisation exigée en vertu de l'article 13 bis de la loi du 31 décembre 1913 lorsqu'elle est donnée avec l'accord de l'architecte des bâtiments de France (art. R. 442-13 du code de l'urbanisme) et ce, dans les territoires où s'appliquent les dispositions de l'article R. 442-2 du code de l'urbanisme, mentionnées à l'article R. 442-1 dudit code).

Le permis de démolir visé à l'article L. 430-1 du code de l'urbanisme tient lieu d'autorisation de démolir prévue par l'article 13 bis de la loi du 31 décembre 1913. Dans ce cas, la décision doit être conforme à l'avis du ministre chargé des monuments historiques ou de son délégué (art. R. 430-12 du code de l'urbanisme).

Lorsque l'immeuble est inscrit sur l'inventaire supplémentaire des monuments historiques, ou situé dans le champ de visibilité d'un édifice classé ou inscrit et que par ailleurs cet immeuble est insalubre, sa démolition est ordonnée par le préfet (art. L. 28 du code de la santé publique) après avis de l'architecte des bâtiments de France. Cet avis est réputé délivré en l'absence de réponse dans un délai de quinze jours (art. R. 430-27 du code de l'urbanisme).

Lorsqu'un immeuble menaçant ruine, est inscrit sur l'inventaire des monuments historiques, ou situé dans le champ de visibilité d'un édifice classé ou inscrit ou est protégé au titre des articles 4, 9, 17 ou 28 de la loi du 2 mai 1930, et que par ailleurs cet immeuble est déclaré par le maire « immeuble menaçant ruine », sa réparation ou sa démolition ne peut être ordonnée par ce dernier qu'après avis de l'architecte des bâtiments de France. Cet avis est réputé délivré en l'absence de réponse dans un délai de huit jours (art. R. 430-26 du code de l'urbanisme).

En cas de péril imminent donnant lieu à l'application de la procédure prévue à l'article L. 511-3 du code de la construction et de l'habitation, le maire en informe l'architecte des bâtiments de France en même temps qu'il adresse l'avertissement au propriétaire.

B. - LIMITATIONS AU DROIT D'UTILISER LE SOL

1° Obligations passives

Immeubles classés, inscrits sur l'inventaire ou situés dans le champ de visibilité des monuments classés ou inscrits

Interdiction de toute publicité sur les immeubles classés ou inscrits (art. 4 de la loi n° 79-1150 du 29 décembre 1979 relative à la publicité, aux enseignes et préenseignes) ainsi que dans les zones de protection délimitées autour des monuments historiques classés, dans le champ de visibilité des immeubles classés ou inscrits et à moins de 100 mètres de ceux-ci (art. 7 de la loi du 29 décembre 1979). Il peut être dérogé à ces interdictions dans les formes prévues à la section 4 de la dite loi, en ce qui concerne les zones mentionnées à l'article 7 de la loi du 29 décembre 1979.

Les préenseignes sont soumises aux dispositions visées ci-dessus concernant la publicité (art. 18 de la loi du 29 décembre 1979).

L'installation d'une enseigne est soumise à autorisation dans les lieux mentionnés aux articles 4 et 7 de la loi du 29 décembre 1979 (art. 17 de ladite loi).

Interdiction d'installer des campings, sauf autorisation préfectorale, à moins de 500 mètres d'un monument classé ou inscrit. Obligation pour le maire de faire connaître par affiche à la porte de la mairie et aux points d'accès du monument l'existence d'une zone interdite aux campeurs (décret n° 68-134 du 9 février 1968).

Interdiction du camping et du stationnement de caravanes pratiqués isolément, ainsi que l'installation de terrains de camping et de caravanage à l'intérieur des zones de protection autour d'un monument historique classé, inscrit ou en instance de classement, défini au 3° de l'article 1^{er} de la loi du 31 décembre 1913 ; une dérogation peut être accordée par le préfet ou le maire après avis de l'architecte des bâtiments de France (art. R. 443-9 du code de l'urbanisme). Obligation pour le maire de faire connaître par affiche à la porte de la mairie et aux principales voies d'accès de la commune, l'existence d'une zone de stationnement réglementé des caravanes.

2° Droits résiduels du propriétaire

a) Classement

Le propriétaire d'un immeuble classé peut le louer, procéder aux réparations intérieures qui n'affectent pas les parties classées, notamment installer une salle de bain, le chauffage central. Il n'est jamais tenu d'ouvrir sa maison aux visiteurs et aux touristes, par contre, il est libre s'il le désire d'organiser une visite dans les conditions qu'il fixe lui-même.

Le propriétaire d'un immeuble classé peut, si des travaux nécessaires à la conservation de l'édifice sont exécutés d'office, solliciter dans un délai d'un mois à dater du jour de la notification de la décision de faire exécuter les travaux d'office, l'Etat d'engager la procédure d'expropriation. L'Etat doit faire connaître sa décision dans un délai de six mois, mais les travaux ne sont pas suspendus (art. 2 de la loi du 30 décembre 1966 ; art. 7 et 8 du décret du 10 septembre 1970).

La collectivité publique (Etat, département ou commune) devenue propriétaire d'un immeuble classé à la suite d'une procédure d'expropriation engagée dans les conditions prévues par la loi du 31 décembre 1913 (art. 6), peut le céder de gré à gré à une personne publique ou privée qui s'engage à l'utiliser aux fins et conditions prévues au cahier des charges annexé à l'acte de cession. La cession à une personne privée doit être approuvée par décret en Conseil d'Etat (art. 9-2 de la loi de 1913, art. 10 du décret n° 70-836 du 10 septembre 1970 et décret n° 70-837 du 10 septembre 1970).

b) Inscription sur l'inventaire supplémentaire des monuments historiques

Néant.

c) Abords des monuments historiques classés ou inscrits

Néant.

LOI DU 31 DÉCEMBRE 1913
sur les monuments historiques
(Journal officiel du 4 janvier 1914)

CHAPITRE I^{er}
DES IMMEUBLES

« Art. 1^{er}. - Les immeubles dont la conservation présente, au point de vue de l'histoire ou de l'art, un intérêt public, sont classés comme monuments historiques en totalité ou en partie par les soins du ministre chargé des affaires culturelles selon les distinctions établies par les articles ci-après.

(Loi n° 92 du 25 février 1943, art. 1^{er}.) « Sont compris parmi les immeubles susceptibles d'être classés, aux termes de la présente loi :

« 1° Les monuments mégalithiques, les terrains qui renferment des stations ou gisements préhistoriques ;

« 2° Les immeubles dont le classement est nécessaire pour isoler, dégager ou assainir un immeuble classé ou proposé pour le classement ;

« 3° D'une façon générale, les immeubles nus ou bâtis situés dans le champ de visibilité d'un immeuble classé ou proposé pour le classement. Est considéré, pour l'application de la présente loi, comme étant situé dans le champ de visibilité d'un immeuble classé ou proposé pour le classement, tout autre immeuble, nu ou bâti, visible du premier ou visible en même temps que lui, et situé dans un périmètre n'excédant pas 500 mètres. » (Loi n° 62-824 du 21 juillet 1962.) « A titre exceptionnel, ce périmètre peut être étendu à plus de 500 mètres. Un décret en Conseil d'Etat, pris après avis de la commission supérieure des monuments historiques, déterminera les monuments auxquels s'applique cette extension et délimitera le périmètre de protection propre à chacun d'eux. »

A compter du jour où l'administration des affaires culturelles notifie au propriétaire sa proposition de classement, tous les effets du classement s'appliquent de plein droit à l'immeuble visé. Ils cessent de s'appliquer si la décision de classement n'intervient pas dans les « douze mois » (1) de cette notification.

(Décret n° 59-89 du 7 janvier 1959, art. 15-1.) « Tout arrêté ou décret qui prononcera un classement après la promulgation de la présente loi sera publié, par les soins de l'administration des affaires culturelles, au bureau des hypothèques de la situation de l'immeuble classé.

« Cette publication, qui ne donnera lieu à aucune perception au profit du Trésor, sera faite dans les formes et de la manière prescrites par les lois et règlements concernant la publicité foncière. »

Art. 2. - Sont considérés comme régulièrement classés avant la promulgation de la présente loi :

1° Les immeubles inscrits sur la liste générale des monuments classés, publiée officiellement en 1900 par la direction des beaux-arts ;

2° Les immeubles compris ou non dans cette liste, ayant fait l'objet d'arrêtés ou de décrets de classement, conformément aux dispositions de la loi du 30 mars 1887.

Dans un délai de trois mois, la liste des immeubles considérés comme classés avant la promulgation de la présente loi sera publiée au Journal officiel. Il sera dressé, pour chacun desdits immeubles, un extrait de la liste reproduisant tout ce qui le concerne : cet extrait sera transcrit au bureau des hypothèques de la situation de l'immeuble, par les soins de l'administration des affaires culturelles. Cette transcription ne donnera lieu à aucune perception au profit du Trésor.

La liste des immeubles classés sera tenue à jour et rééditée au moins tous les dix ans.

(Décret n° 61-428 du 18 avril 1961.) « Les immeubles ou parties d'immeubles publics ou privés qui, sans justifier une demande de classement immédiat, présentent un intérêt d'histoire ou d'art suffisant pour en rendre désirable la préservation, pourront, à toute époque, être inscrits, (Décret n° 84-1006 du 15 novembre 1984, art. 5.) « par arrêté du commissaire de la République de région », sur un inventaire supplémentaire. » (Loi n° 92 du 25 février 1943, art. 2.) « Peut être également inscrit dans les mêmes conditions tout immeuble nu ou bâti situé dans le champ de visibilité d'un immeuble déjà classé ou inscrit. »

(Loi du 23 juillet 1927, art. 1^{er}, modifié par la loi du 27 août 1941, art. 2.) « L'inscription sur cette liste sera notifiée aux propriétaires et entraînera pour eux l'obligation de ne procéder à aucune modification de l'immeuble ou partie de l'immeuble inscrit sans avoir, quatre mois auparavant, avisé le ministre chargé des affaires culturelles de leur intention et indiqué les travaux qu'ils se proposent d'effectuer. »

(Loi du 23 juillet 1927, art. 1^{er}.) « Le ministre ne pourra s'opposer auxdits travaux qu'en engageant la procédure de classement telle qu'elle est prévue par la présente loi.

« Toutefois, si lesdits travaux avaient pour dessein ou pour effet d'opérer le morcellement ou le dépeçage de l'édifice ou de la partie d'édifice inscrit à l'inventaire dans le seul but de vendre en totalité ou en partie les matériaux ainsi détachés, le ministre aurait un délai de cinq années pour procéder au classement et pourrait, en attendant, surseoir aux travaux dont il s'agit. »

(1) Délais fixés par l'article 1^{er} de la loi du 27 août 1941.

(Loi n° 51-630 du 24 mai 1951, art. 10.) « Les préfets de région sont autorisés à subventionner, dans la limite de 40 p. 100 de la dépense effective, les travaux d'entretien et de réparation que nécessite la conservation des immeubles ou parties d'immeubles inscrits à l'inventaire supplémentaire des monuments historiques. Les travaux s'exécutent sous le contrôle du service des monuments historiques. » (1)

Art. 3. - L'immeuble appartenant à l'Etat est classé par arrêté du ministre chargé des affaires culturelles, en cas d'accord avec le ministre dans les attributions duquel ledit immeuble se trouve placé.

Dans le cas contraire, le classement est prononcé par un décret en Conseil d'Etat.

Art. 4. - L'immeuble appartenant à un département, à une commune ou à un établissement public est classé par un arrêté du ministre chargé des affaires culturelles, s'il y a consentement du propriétaire et avis conforme du ministre sous l'autorité duquel il est placé.

En cas de désaccord, le classement est prononcé par un décret en Conseil d'Etat.

Art. 5 (Loi n° 66-1042 du 30 décembre 1966, art. 1^{er}). - L'immeuble appartenant à toute personne autre que celles énumérées aux articles 3 et 4 est classé par arrêté du ministre chargé des affaires culturelles, s'il y a consentement du propriétaire. L'arrêté détermine les conditions du classement.

A défaut du consentement du propriétaire, le classement est prononcé par un décret en Conseil d'Etat qui détermine les conditions de classement et notamment les servitudes et obligations qui en découlent. Le classement peut alors donner droit à indemnité au profit du propriétaire s'il résulte, des servitudes et obligations dont il s'agit, une modification à l'état ou à l'utilisation des lieux déterminant un préjudice direct, matériel et certain. La demande de l'indemnité devra être produite dans les six mois à dater de la notification du décret de classement. A défaut d'accord amiable, l'indemnité est fixée par le juge de l'expropriation.

Le Gouvernement peut ne pas donner suite au classement d'office dans les conditions ainsi fixées. Il doit alors, dans un délai de trois mois à compter de la notification du jugement, soit abroger le décret de classement, soit poursuivre l'expropriation de l'immeuble.

Art. 6. - Le ministre chargé des affaires culturelles peut toujours, en se conformant aux prescriptions de l'ordonnance n° 58-997 du 23 octobre 1958, poursuivre au nom de l'Etat l'expropriation d'un immeuble déjà classé ou proposé pour le classement, en raison de l'intérêt public qu'il offre au point de vue de l'histoire ou de l'art. Les départements et les communes ont la même faculté.

(Loi n° 92 du 25 février 1943, art. 3.) « La même faculté est ouverte à l'égard des immeubles dont l'acquisition est nécessaire pour isoler, dégager, assainir ou mettre en valeur un immeuble classé ou proposé pour le classement, ou qui se trouvent situés dans le champ de visibilité d'un tel immeuble. »

(Alinéa 3 abrogé par l'article 56 de l'ordonnance n° 58-997 du 23 octobre 1958.)

Art. 7.- A compter du jour où l'administration des affaires culturelles notifie au propriétaire d'un immeuble non classé son intention d'en poursuivre l'expropriation, tous les effets du classement s'appliquent de plein droit à l'immeuble visé. Ils cessent de s'appliquer si la déclaration d'utilité publique n'intervient pas dans les « douze mois » (2) de cette notification.

Lorsque l'utilité publique a été déclarée, l'immeuble peut être classé sans autres formalités par arrêté du ministre chargé des affaires culturelles. A défaut d'arrêté de classement, il demeure néanmoins provisoirement soumis à tous les effets du classement, mais cette sujétion cesse de plein droit si, dans les trois mois de la déclaration d'utilité publique, l'administration ne poursuit pas l'obtention du jugement d'expropriation.

Art. 8. - Les effets du classement suivent l'immeuble classé, en quelque main qu'il passe.

Quiconque aliène un immeuble classé est tenu de faire connaître à l'acquéreur l'existence du classement.

Toute aliénation d'un immeuble classé doit, dans les quinze jours de sa date, être notifiée au ministre chargé des affaires culturelles par celui qui l'a consentie.

L'immeuble classé qui appartient à l'Etat, à un département, à une commune, à un établissement public, ne peut être aliéné qu'après que le ministre chargé des affaires culturelles a été appelé à présenter ses observations : il devra les présenter dans le délai de quinze jours après la notification. Le ministre pourra, dans le délai de cinq ans, faire prononcer la nullité de l'aliénation consentie sans l'accomplissement de cette formalité.

Art. 9. - L'immeuble classé ne peut être détruit ou déplacé, même en partie, ni être l'objet d'un travail de restauration, de réparation ou de modification quelconque, si le ministre chargé des affaires culturelles n'y a donné son consentement.

Les travaux autorisés par le ministre s'exécutent sous la surveillance de son administration.

Le ministre chargé des affaires culturelles peut toujours faire exécuter par les soins de son administration et aux frais de l'Etat, avec le concours éventuel des intéressés, les travaux de réparation ou d'entretien qui sont jugés indispensables à la conservation des monuments classés n'appartenant pas à l'Etat.

(Loi n° 85-704 du 12 juillet 1985, art. 20-11.) « L'Etat peut, par voie de convention, confier le soin de faire exécuter ces travaux au propriétaire ou à l'affectataire. »

(1) Décret n° 69-131 du 6 février 1969, article 1^{er} : « Le dernier alinéa de l'article 2 de la loi susvisée du 31 décembre 1913 sur les monuments historiques est abrogé en tant qu'il est relatif à la compétence du ministère de l'éducation nationale. »

(2) Délais fixés par l'article 1^{er} de la loi du 27 août 1941.

Art. 9-1 (*Loi n° 66-1042 du 30 décembre 1966, art. 2*). - Indépendamment des dispositions de l'article 9, troisième alinéa ci-dessus, lorsque la conservation d'un immeuble classé est gravement compromise par l'inexécution de travaux de réparation ou d'entretien, le ministre chargé des affaires culturelles peut mettre en demeure le propriétaire de faire procéder auxdits travaux, en lui indiquant le délai dans lequel ceux-ci devront être entrepris et la part de la dépense qui sera supportée par l'Etat, laquelle ne pourra être inférieure à 50 p. 100. La mise en demeure précisera les modalités de versement de la part de l'Etat.

L'arrêté de mise en demeure est notifié au propriétaire. Si ce dernier en conteste le bien-fondé, le tribunal administratif statue sur le litige et peut, le cas échéant, après expertise, ordonner l'exécution de tout ou partie des travaux prescrits par l'administration.

Le recours au tribunal administratif est suspensif.

Sans préjudice de l'application de l'article 10 ci-dessous, faute par le propriétaire de se conformer, soit à l'arrêté de mise en demeure s'il ne l'a pas contesté, soit à la décision de la juridiction administrative, le ministre chargé des affaires culturelles peut, soit faire exécuter d'office les travaux par son administration, soit poursuivre l'expropriation de l'immeuble au nom de l'Etat. Si les travaux sont exécutés d'office, le propriétaire peut solliciter l'Etat d'engager la procédure d'expropriation : l'Etat fait connaître sa décision sur cette requête, qui ne suspend pas l'exécution des travaux, dans un délai de six mois au plus et au terme d'une procédure fixée par décret en Conseil d'Etat. Si le ministre chargé des affaires culturelles a décidé de poursuivre l'expropriation, l'Etat peut, avec leur consentement, se substituer à une collectivité publique locale ou un établissement public.

En cas d'exécution d'office, le propriétaire est tenu de rembourser à l'Etat le coût des travaux exécutés par celui-ci, dans la limite de la moitié de son montant. La créance ainsi née au profit de l'Etat est recouvrée suivant la procédure applicable aux créances de l'Etat étrangères à l'impôt et aux domaines, aux échéances fixées par le ministre chargé des affaires culturelles qui pourra les échelonner sur une durée de quinze ans au plus (*Loi n° 77-1467 du 30 décembre 1977, art. 87*). « les sommes dues portant intérêt au taux légal à compter de la notification de leur montant au propriétaire. » Eventuellement saisi par le propriétaire et compte tenu de ses moyens financiers, le tribunal administratif pourra modifier, dans la même limite maximale, l'échelonnement des paiements. Toutefois, en cas de mutation de l'immeuble à titre onéreux, la totalité des sommes restant dues devient immédiatement exigible à moins que le ministre chargé des affaires culturelles n'ait accepté la substitution de l'acquéreur de l'immeuble dans les obligations du vendeur. Les droits de l'Etat sont garantis par une hypothèque légale inscrite sur l'immeuble à la diligence de l'Etat. Le propriétaire peut toujours s'exonérer de sa dette en faisant abandon de son immeuble à l'Etat.

Art. 9-2 (*Loi n° 66-1042 du 30 décembre 1966, art. 2*). - Les immeubles classés, expropriés par application des dispositions de la présente loi, peuvent être cédés de gré à gré à des personnes publiques ou privées. Les acquéreurs s'engagent à les utiliser aux fins et dans les conditions prévues au cahier des charges annexé à l'acte de cession. Des cahiers des charges types sont approuvés par décret en Conseil d'Etat. En cas de cession à une personne privée, le principe et les conditions de la cession sont approuvés par décret en Conseil d'Etat, l'ancien propriétaire ayant été mis en demeure de présenter ses observations.

Les dispositions de l'article 8 (4^e alinéa) restent applicables aux cessions faites à des personnes publiques en vertu des dispositions du premier alinéa du présent article.

Art. 10 (*Loi n° 66-1042 du 30 décembre 1966, art. 3*). - « Pour assurer l'exécution des travaux urgents de consolidation dans les immeubles classés ou des travaux de réparation ou d'entretien faute desquels la conservation des immeubles serait compromise, l'administration des affaires culturelles, à défaut d'accord avec les propriétaires, peut, s'il est nécessaire, autoriser l'occupation temporaire de ces immeubles ou des immeubles voisins.

« Cette occupation est ordonnée par un arrêté préfectoral préalablement notifié au propriétaire et sa durée ne peut en aucun cas excéder six mois.

« En cas de préjudice causé, elle donne lieu à une indemnité qui est réglée dans les conditions prévues par la loi du 29 décembre 1982. »

Art. 11. - Aucun immeuble classé ou proposé pour le classement ne peut être compris dans une enquête aux fins d'expropriation pour cause d'utilité publique qu'après que le ministre chargé des affaires culturelles aura été appelé à présenter ses observations.

Art. 12. - Aucune construction neuve ne peut être adossée à un immeuble classé sans une autorisation spéciale du ministre chargé des affaires culturelles.

Nul ne peut acquérir de droit par prescription sur un immeuble classé.

Les servitudes légales qui peuvent causer la dégradation des monuments ne sont pas applicables aux immeubles classés.

Aucune servitude ne peut être établie par convention sur un immeuble classé qu'avec l'agrément du ministre chargé des affaires culturelles.

Art. 13 (*Décret n° 59-89 du 7 janvier 1959, art. 15-2*). - Le déclassement total ou partiel d'un immeuble classé est prononcé par un décret en Conseil d'Etat, soit sur la proposition du ministre chargé des affaires culturelles, soit à la demande du propriétaire. Le déclassement est notifié aux intéressés et publié au bureau des hypothèques de la situation des biens dans les mêmes conditions que le classement.

Art. 13 bis (Loi n° 66-1042 du 30 décembre 1966, art. 4). - « Lorsqu'un immeuble est situé dans le champ de visibilité d'un édifice classé ou inscrit, il ne peut faire l'objet, tant de la part des propriétaires privés que des collectivités et établissements publics, d'aucune construction nouvelle, d'aucune démolition, d'aucun déboisement, d'aucune transformation ou modification de nature à en affecter l'aspect, sans une autorisation préalable. »

(Loi n° 92 du 25 février 1943, art. 4.) « Le permis de construire délivré en vertu des lois et règlements sur l'alignement et sur les plans communaux et régionaux d'aménagement et d'urbanisme tient lieu de l'autorisation prévue à l'alinéa précédent s'il est revêtu du visa de l'architecte départemental des monuments historiques. »

Art. 13 ter (Décret n° 77-759 du 7 juillet 1977, art. 8). - « Lorsqu'elle ne concerne pas des travaux pour lesquels le permis de construire, le permis de démolir ou l'autorisation mentionnée à l'article R. 442-2 du code de l'urbanisme est nécessaire, la demande d'autorisation prévue à l'article 13 bis est adressée au préfet ; » (Décret n° 70-836 du 10 septembre 1970, art. 12.) « ce dernier statue après avoir recueilli l'avis de l'architecte des bâtiments de France ou de l'architecte départemental des monuments historiques. »

(Loi n° 92 du 25 février 1943, art. 4.) « Si le préfet n'a pas notifié sa réponse aux intéressés dans le délai de quarante jours à dater du dépôt de leur demande, ou si cette réponse ne leur donne pas satisfaction, ils peuvent saisir le ministre chargé des affaires culturelles, dans les deux mois suivant la notification de la réponse du préfet ou l'expiration du délai de quarante jours imparti au préfet pour effectuer ladite notification.

« Le ministre statue. Si sa décision n'a pas été notifiée aux intéressés dans le délai de trois mois à partir de la réception de leur demande, celle-ci est considérée comme rejetée.

« Les auteurs de la demande sont tenus de se conformer aux prescriptions qui leur sont imposées pour la protection de l'immeuble classé ou inscrit soit par l'architecte départemental des monuments historiques dans le cas visé au deuxième alinéa de l'article 13 bis, soit par le préfet ou le ministre chargé des affaires culturelles dans les cas visés aux premier, deuxième et troisième alinéas du présent article. »

CHAPITRE V

DISPOSITIONS PÉNALES

Art. 29 (Loi n° 92 du 25 février 1943, art. 5). - Toute infraction aux dispositions du paragraphe 4 de l'article 2 (modification sans avis préalable d'un immeuble inscrit sur l'inventaire supplémentaire), des paragraphes 2 et 3 de l'article 8 (aliénation d'un immeuble classé), des paragraphes 2 et 3 de l'article 19 (aliénation d'un objet mobilier classé), du paragraphe 2 de l'article 23 (représentation des objets mobiliers classés) (Loi n° 70-1219 du 23 décembre 1970, art. 3.) « du paragraphe 3 de l'article 24 bis (transfert, cession, modification, sans avis préalable d'un objet mobilier inscrit à l'inventaire supplémentaire à la liste des objets mobiliers classés) », sera punie d'une amende de cent cinquante à quinze mille francs (150 à 15 000 francs).

Art. 30 (Loi n° 92 du 25 février 1943, art. 5). - Toute infraction aux dispositions du paragraphe 3 de l'article 1^{er} (effets de la proposition de classement d'un immeuble), de l'article 7 (effet de la notification d'une demande d'expropriation), des paragraphes 1^{er} et 2 de l'article 9 (modification d'un immeuble classé), de l'article 12 (constructions neuves, servitudes) ou de l'article 22 (modification d'un objet mobilier classé) de la présente loi, sera punie d'une amende de cent cinquante à quinze mille francs (150 à 15 000 francs), sans préjudice de l'action en dommages-intérêts qui pourra être exercée contre ceux qui auront ordonné les travaux exécutés ou les mesures en violation desdits articles.

En outre, le ministre chargé des affaires culturelles peut prescrire la remise en état des lieux aux frais des délinquants. Il peut également demander de prescrire ladite remise en état à la juridiction compétente, laquelle peut éventuellement soit fixer une astreinte, soit ordonner l'exécution d'office par l'administration aux frais des délinquants.

Art. 30 bis (Loi n° 76-1285 du 31 décembre 1976, art. 50). - Est punie des peines prévues à l'article L. 480-4 du code de l'urbanisme toute infraction aux dispositions des articles 13 bis et 13 ter de la présente loi.

Les dispositions des articles L. 480-1, L. 480-2, L. 480-3 et L. 480-5 à L. 480-9 du code de l'urbanisme sont applicables aux dispositions visées au précédent alinéa, sous la seule réserve des conditions suivantes :

- les infractions sont constatées en outre par les fonctionnaires et agents commissionnés à cet effet par le ministre chargé des monuments historiques et assermentés ;

- pour l'application de l'article L. 480-5, le tribunal statue soit sur la mise en conformité des lieux avec les prescriptions formulées par le ministre chargé des monuments historiques, soit sur leur rétablissement dans l'état antérieur ;

- le droit de visite prévu à l'article L. 460-1 du code de l'urbanisme est ouvert aux représentants du ministre chargé des monuments historiques ; l'article L. 480-12 est applicable.

Art. 31 (Loi n° 92 du 25 février 1943, art. 5). - Quiconque aura aliéné, sciemment acquis ou exporté un objet mobilier classé, en violation de l'article 18 ou de l'article 21 de la présente loi, sera puni d'une amende de trois cents à quarante mille francs (300 à 40 000 francs) (1), et d'un emprisonnement de six jours à trois mois, ou de l'une de ces deux peines seulement, sans préjudice des actions en dommages-intérêts visées en l'article 20 (§ 1^{er}).

Art. 32 (Abrogé par l'article 6 de la loi n° 80-532 du 15 juillet 1980).

Art. 33. - Les infractions prévues dans les quatre articles précédents seront constatées à la diligence du ministre chargé des affaires culturelles. Elles pourront l'être par des procès-verbaux dressés par les conservateurs ou les gardiens d'immeubles ou objets mobiliers classés dûment assermentés à cet effet.

Art. 34 (Loi n° 92 du 25 février 1943, art. 5). - Tout conservateur ou gardien qui, par suite de négligence grave, aura laissé détruire, abattre, mutiler, dégrader ou soustraire soit un immeuble, soit un objet mobilier classé, sera puni d'un emprisonnement de huit jours à trois mois et d'une amende de cent cinquante à quinze mille francs (150 à 15 000 francs) (1) ou de l'une de ces deux peines seulement.

Art. 34 bis (Loi n° 92 du 25 février 1943, art. 6). - Le minimum et le maximum des amendes prévues aux articles 29, 30, 31 et 34 précédents sont portés au double dans le cas de récidive.

Art. 35. - L'article 463 du code pénal est applicable dans les cas prévus au présent chapitre.

Article additionnel (Loi du 23 juillet 1927, art. 2). - Quand un immeuble ou une partie d'immeuble aura été morcelé ou dépecé en violation de la présente loi, le ministre chargé des affaires culturelles pourra faire rechercher, partout où ils se trouvent, l'édifice ou les parties de l'édifice détachées et en ordonner la remise en place, sous la direction et la surveillance de son administration, aux frais des délinquants vendeurs et acheteurs pris solidairement.

CHAPITRE VI

DISPOSITIONS DIVERSES

Art. 36 (Implicitement abrogé depuis l'accession des anciennes colonies et de l'Algérie à l'indépendance).

Art. 37 (Loi n° 86-13 du 6 janvier 1986, art. 5). - « Un décret en Conseil d'Etat détermine les conditions d'application de la présente loi. Il définit notamment les conditions dans lesquelles est dressé de manière périodique, dans chaque région, un état de l'avancement de l'instruction des demandes d'autorisation prévues à l'article 9.

« Ce décret est rendu après avis de la commission supérieure des monuments historiques. »

Cette commission sera également consultée par le ministre chargé des affaires culturelles pour toutes les décisions prises en exécution de la présente loi.

Art. 38. - Les dispositions de la présente loi sont applicables à tous les immeubles et objets mobiliers régulièrement classés avant sa promulgation.

Art. 39. - Sont abrogées les lois du 30 mars 1887, du 19 juillet 1909 et du 16 février 1912 sur la conservation des monuments et objets d'art ayant un intérêt historique et artistique, les paragraphes 4 et 5 de l'article 17 de la loi du 9 décembre 1905 sur la séparation des Eglises et de l'Etat et généralement toutes dispositions contraires à la présente loi.

(1) Loi n° 77-1467 du 30 décembre 1977.

DÉCRET DU 18 MARS 1924
portant règlement d'administration publique
pour l'application de la loi du 31 décembre 1913 sur les monuments historiques
(Journal officiel du 29 mars 1924)

TITRE 1^{er}

DES IMMEUBLES

Art. 1^{er}. (Décret n° 84-1006 du 15 novembre 1984, art. 1^{er}). - Les immeubles visés, d'une part, à l'article 1^{er} de la loi du 31 décembre 1913 et, d'autre part, au quatrième alinéa de son article 2 sont, les premiers, classés à l'initiative du ministre chargé de la culture, les seconds, inscrits sur l'inventaire supplémentaire des monuments historiques à l'initiative du commissaire de la République de région.

Une demande de classement ou d'inscription peut être également présentée par le propriétaire d'un immeuble ainsi que par toute personne physique ou morale y ayant intérêt.

Dans le cas d'un immeuble appartenant à une personne publique, cette demande est présentée par :

1° Le commissaire de la République du département où est situé l'immeuble, si celui-ci appartient à l'Etat ;

2° Le président du conseil régional, avec l'autorisation de ce conseil, si l'immeuble appartient à une région ;

3° Le président du conseil général, avec l'autorisation de ce conseil, si l'immeuble appartient à un département ;

4° Le maire, avec l'autorisation du conseil municipal, si l'immeuble appartient à une commune ;

5° Les représentants légaux d'un établissement public, avec l'autorisation de son organe délibérant, si l'immeuble appartient à cet établissement.

Si l'immeuble a fait l'objet d'une affectation, l'affectataire doit être consulté.

Art. 2. (Décret n° 84-1006 du 15 novembre 1984, art. 2). - Les demandes de classement ou d'inscription sur l'inventaire supplémentaire des monuments historiques sont adressées au commissaire de la République de la région où est situé l'immeuble.

Toutefois, la demande de classement d'un immeuble déjà inscrit sur l'inventaire supplémentaire des monuments historiques est adressée au ministre chargé de la culture.

Toute demande de classement ou d'inscription d'un immeuble doit être accompagnée de sa description ainsi que des documents graphiques le représentant dans sa totalité ou sous ses aspects les plus intéressants.

Art. 3. - Lorsque le ministre des affaires culturelles décide d'ouvrir une instance de classement, conformément au paragraphe 3 de l'article 1^{er} de la loi, il notifie la proposition de classement au propriétaire de l'immeuble ou à son représentant par voie administrative en l'avisant qu'il a un délai de deux mois pour présenter ses observations écrites.

Si l'immeuble appartient à l'Etat, la notification est faite au ministre dont l'immeuble dépend.

Si l'immeuble appartient à un département, la notification est faite au préfet à l'effet de saisir le conseil général de la proposition de classement à la première session qui suit ladite notification : le dossier est retourné au ministre des affaires culturelles avec la délibération intervenue. Cette délibération doit intervenir dans le délai d'un mois à dater de l'ouverture de la session du conseil général.

Si l'immeuble appartient à une commune, la notification est faite au maire par l'intermédiaire du préfet du département : le maire saisit aussitôt le conseil municipal ; le dossier est retourné au ministre des affaires culturelles avec la délibération intervenue. Cette délibération doit intervenir dans le délai d'un mois à dater de la notification au maire de la proposition de classement.

Si l'immeuble appartient à un établissement public, la notification est adressée au préfet à l'effet d'être transmise par ses soins aux représentants légaux dudit établissement ; le dossier est ensuite retourné au ministre des beaux-arts avec les observations écrites des représentants de l'établissement, lesdites observations devant être présentées dans le délai d'un mois.

Faute par le conseil général, le conseil municipal ou la commission administrative de l'établissement propriétaire de statuer dans les délais précités, il sera passé outre.

Quel que soit le propriétaire de l'immeuble, si celui-ci est affecté à un service public, le service affectataire doit être consulté.

Art. 4. - Le délai de six mois mentionné au paragraphe 3 de l'article 1^{er} de la loi du 31 décembre 1913 court :

1° De la date de la notification au ministre intéressé si l'immeuble appartient à l'Etat ;

2° De la date à laquelle le conseil général est saisi de la proposition de classement, si l'immeuble appartient à un département ;

3° De la date de la notification qui a été faite au maire ou aux représentants légaux de l'établissement, si l'immeuble appartient à une commune ou à un établissement public ;

4° De la date de la notification au propriétaire ou à son représentant, si l'immeuble appartient à un particulier.

Il est délivré récépissé de cette notification par le propriétaire de l'immeuble ou son représentant.

Art. 5 (*Décret n° 84-1006 du 15 novembre 1984, art. 3*). - Lorsque le commissaire de la République de région reçoit une demande de classement ou d'inscription d'un immeuble sur l'inventaire supplémentaire des monuments historiques ou prend l'initiative de cette inscription, il recueille l'avis de la commission régionale du patrimoine historique, archéologique et ethnologique.

Il peut alors soit prescrire par arrêté l'inscription de cet immeuble à l'inventaire supplémentaire des monuments historiques à l'exception du cas visé au dernier alinéa du présent article, soit proposer au ministre chargé de la culture une mesure de classement.

Le commissaire de la République qui a inscrit un immeuble sur l'inventaire supplémentaire des monuments historiques peut proposer son classement au ministre chargé de la culture.

Lorsque le ministre chargé de la culture est saisi par le commissaire de la République de région d'une proposition de classement, il statue sur cette proposition après avoir recueilli l'avis de la commission supérieure des monuments historiques et, pour les vestiges archéologiques, du Conseil supérieur de la recherche archéologique. Il informe de sa décision le commissaire de la République de région ; il lui transmet les avis de la commission supérieure des monuments historiques et du Conseil supérieur de la recherche archéologique, afin qu'ils soient communiqués à la commission régionale.

Lorsque le ministre chargé de la culture prend l'initiative d'un classement, il demande au commissaire de la République de région de recueillir l'avis de la commission régionale du patrimoine historique, archéologique et ethnologique.

Il consulte ensuite la commission supérieure des monuments historiques ainsi que, pour les vestiges archéologiques, le Conseil supérieur de la recherche archéologique.

Les observations éventuelles du propriétaire sur la proposition de classement sont soumises par le ministre chargé de la culture à la commission supérieure des monuments historiques, avant qu'il ne procède, s'il y a lieu, au classement d'office dans les conditions prévues par les articles 3, 4 et 5 de la loi du 31 décembre 1913 susvisée.

Le classement d'un immeuble est prononcé par un arrêté du ministre chargé de la culture. Toute décision de classement vise l'avis émis par la commission supérieure des monuments historiques.

Lorsque les différentes parties d'un immeuble font à la fois l'objet, les unes, d'une procédure de classement, les autres, d'inscription sur l'inventaire supplémentaire des monuments historiques, les arrêtés correspondants sont pris par le ministre chargé de la culture.

Art. 6. - Toute décision de classement est notifiée, en la forme administrative, au propriétaire ou à son représentant, qui en délivre récépissé. Deux copies de cette décision, certifiées conformes par le ministre des beaux-arts, sont adressées au préfet intéressé pour être simultanément déposées par lui, avec indication des nom et prénoms du propriétaire, son domicile, la date et le lieu de naissance et sa profession, s'il en a une connue, à la conservation des hypothèques de la situation de l'immeuble classé, à l'effet de faire opérer, dans les conditions déterminées par la loi du 24 juillet 1921 et le décret du 28 août 1921, la transcription de la décision.

L'allocation attribuée au conservateur sera celle prévue à l'avant-dernier alinéa de l'article 1^{er} du décret du 26 octobre 1921.

La liste des immeubles classés au cours d'une année est publiée au *Journal officiel* avant l'expiration du premier trimestre de l'année suivante.

Art. 7. - L'immeuble classé est aussitôt inscrit par le ministre des beaux-arts sur la liste mentionnée à l'article 2 de la loi du 31 décembre 1913. Cette liste, établie par département, indique :

- 1° La nature de l'immeuble ;
- 2° Le lieu où est situé cet immeuble ;
- 3° L'étendue du classement intervenu total ou partiel, en précisant, dans ce dernier cas, les parties de l'immeuble auxquelles le classement s'applique ;
- 4° Le nom et le domicile du propriétaire ;
- 5° La date de la décision portant classement.

Les mentions prévues aux alinéas 4 et 5 pourront ne pas être publiées dans la liste des immeubles classés rééditée au moins tous les dix ans.

Art. 8. (*Abrogé par l'article 13 du décret n° 70-836 du 10 septembre 1970.*)

Art. 9. - Le ministre des affaires culturelles donne acte de la notification qui lui est faite de l'aliénation d'un immeuble classé appartenant à un particulier. Il est fait mention de cette aliénation sur la liste générale des monuments classés par l'inscription sur la susdite liste du nom et du domicile du nouveau propriétaire.

(Décret n° 70-836 du 10 septembre 1970, art. 11.) « Pour l'application de l'article 9-1 (5^e alinéa) de la loi susvisée du 31 décembre 1913 modifiée, le ministre des affaires culturelles fait connaître au propriétaire s'il accepte la substitution de l'acquéreur dans ses obligations de débiteur de l'Etat au titre de l'exécution d'office des travaux de l'immeuble cédé. »

Art. 10. - Tout propriétaire d'un immeuble classé, qui se propose soit de déplacer, soit de modifier, même en partie, ledit immeuble, soit d'y effectuer des travaux de restauration, de réparation ou de modification quelconque, soit de lui adosser une construction neuve, est tenu de solliciter l'autorisation du ministre des beaux-arts.

Sont compris parmi ces travaux :

Les fouilles dans un terrain classé, l'exécution de peintures murales, de badigeons, de vitraux ou de sculptures, la restauration de peintures et vitraux anciens, les travaux qui ont pour objet de dégager, agrandir, isoler ou protéger un monument classé et aussi les travaux tels qu'installations de chauffage, d'éclairage, de distribution d'eau, de force motrice et autres qui pourraient soit modifier une partie quelconque du monument, soit en compromettre la conservation.

Aucun objet mobilier ne peut être placé à perpétuelle demeure dans un monument classé sans l'autorisation du ministre des affaires culturelles. Il en est de même de toutes autres installations placées soit sur les façades, soit sur la toiture du monument.

La demande formée par le propriétaire est accompagnée des plans, projets et de tous documents utiles.

Le délai de préavis de quatre mois que doit observer le propriétaire avant de pouvoir procéder à aucune modification de l'édifice inscrit court du jour où le propriétaire a, par lettre recommandée, prévenu le préfet de son intention.

Art. 13. - Le déclassement d'un immeuble a lieu après l'accomplissement des formalités prescrites pour le classement par le présent décret.

DÉCRET N° 70-836 DU 10 SEPTEMBRE 1970
pris pour l'application de la loi n° 66-1042 du 30 décembre 1966
modifiant la loi du 31 décembre 1913 sur les monuments historiques
(*Journal officiel* du 23 septembre 1970)

TITRE I^{er}

DROIT DU PROPRIÉTAIRE A UNE INDEMNITÉ EN CAS DE CLASSEMENT D'OFFICE

Art. 1^{er}. - La demande par laquelle le propriétaire d'un immeuble classé d'office réclame l'indemnité prévue par l'alinéa 2 de l'article 5 de la loi susvisée du 31 décembre 1913 modifiée est adressée au préfet.

Art. 2. - A défaut d'accord amiable dans un délai de six mois à compter de la date de la demande d'indemnité mentionnée à l'article précédent, la partie la plus diligente peut saisir le juge de l'expropriation dans les conditions prévues à l'article 13 de l'ordonnance susvisée du 23 octobre 1958.

Art. 3. - Le juge de l'expropriation statue selon la procédure définie en matière d'expropriation.

TITRE II

EXÉCUTION D'OFFICE DES TRAVAUX D'ENTRETIEN OU DE RÉPARATION

Art. 4. - Il est procédé à la mise en demeure prévue à l'article 9-I de la loi modifiée du 31 décembre 1913 dans les conditions ci-après :

- le rapport constatant la nécessité des travaux de conservation des parties classées d'un immeuble dans les conditions prévues à l'article 9-I et décrivant et estimant les travaux à exécuter est soumis à la commission supérieure des monuments historiques ;

- l'arrêté de mise en demeure, pris par le ministre des affaires culturelles, est notifié au propriétaire ou à son représentant par lettre recommandée avec demande d'avis de réception.

(*Décret n° 82-68 du 20 janvier 1982, art. 1^{er}.*) « L'arrêté de mise en demeure donne au propriétaire, pour assurer l'exécution des travaux, le choix entre l'architecte désigné par l'administration et un architecte qu'il peut désigner lui-même. S'il procède à cette désignation, le propriétaire doit solliciter l'agrément du ministre chargé de la culture dans les deux mois qui suivent la mise en demeure. »

A défaut de réponse du ministre dans un délai de quinze jours, l'agrément est réputé accordé. Lorsqu'il a rejeté deux demandes d'agrément, le ministre peut désigner un architecte en chef des monuments historiques pour exécuter les travaux.

Art. 5. - L'arrêté fixe, à compter de la date d'approbation du devis, les délais dans lesquels les travaux devront être entrepris et exécutés ; il détermine également la proportion dans laquelle l'Etat participe au montant des dépenses réellement acquittées par le propriétaire pour l'exécution des travaux qui ont été l'objet de la mise en demeure ; cette participation est versée sous forme de subvention partie au cours des travaux et partie après leur exécution.

Art. 6. - Lorsque le ministre des affaires culturelles décide, conformément aux dispositions de l'article 9-I (4^e alinéa) de la loi susvisée du 31 décembre 1913 modifiée, de faire exécuter les travaux d'office, il notifie sa décision au propriétaire ou à son représentant, par lettre recommandée avec demande d'avis de réception.

TITRE III

DEMANDE D'EXPROPRIATION

Art. 7. - Le propriétaire dispose d'un délai d'un mois, à compter de la notification prévue à l'article 6 ci-dessus, pour demander au préfet d'engager la procédure d'expropriation prévue à l'article 9-I (4^e alinéa) de la loi susvisée du 31 décembre 1913 modifiée, sa demande est faite par lettre recommandée avec demande d'avis de réception ; elle comporte l'indication du prix demandé par le propriétaire pour la cession de son immeuble. Le préfet instruit la demande dans les conditions prévues aux articles R. 10 et suivants du code du domaine de l'Etat ; le ministre des affaires culturelles statue dans un délai maximal de six mois à compter de la réception de la demande.

Art. 8. - Lorsque le ministre décide de recourir à l'expropriation, l'indemnité est fixée, à défaut d'accord amiable, par la juridiction compétente en matière d'expropriation.

La part des frais engagés pour les travaux exécutés d'office en vertu de l'article 9 (alinéa 3) de la loi susvisée du 31 décembre 1913 est déduite de l'indemnité d'expropriation dans la limite du montant de la plus-value apportée à l'immeuble par lesdits travaux.

TITRE IV

DISPOSITIONS DIVERSES

Art. 9. - Lorsque le propriétaire désire s'exonérer de sa dette en faisant abandon de son immeuble à l'Etat, conformément aux dispositions de l'article 9-1 de la loi du 31 décembre 1913 modifiée, il adresse au préfet une déclaration d'abandon par laquelle il s'engage à signer l'acte administratif authentifiant cette déclaration.

L'Etat procède à la purge des hypothèques et des privilèges régulièrement inscrits sur l'immeuble abandonné, dans la limite de la valeur vénale de cet immeuble.

Art. 10. - Lorsqu'une personne morale de droit public qui avait acquis un immeuble classé par la voie de l'expropriation cède cet immeuble à une personne privée en vertu des dispositions de la loi susvisée du 31 décembre 1913 modifiée, le ministre des affaires culturelles adresse au propriétaire exproprié, préalablement à la cession, une lettre recommandée avec demande d'avis de réception l'informant de la cession envisagée, des conditions dans lesquelles cette cession est prévue, conformément au cahier des charges annexé à l'acte de cession, et l'invitant à lui présenter éventuellement ses observations écrites dans un délai de deux mois.

PASSAGE DES PIÉTONS SUR LE LITTORAL

I. - GÉNÉRALITÉS

Servitude longitudinale de passage des piétons.

Servitude de passage transversale au rivage.

Articles L. 160-6 à L. 160-8 du code de l'urbanisme (article 52 de la loi n° 76-1285 du 31 décembre 1976 portant réforme de l'urbanisme et complété par les articles 4 à 6 de la loi n° 86-2 du 3 janvier 1986 relative à l'aménagement, la protection et la mise en valeur du littoral) ; article R. 160-8 à R. 160-33 du code de l'urbanisme.

Décret n° 77-753 du 7 juillet 1977 pris pour l'application de l'article 52 de la loi n° 76-1285 du 31 décembre 1976 instituant la servitude de passage sur le littoral (art. 4).

Décret n° 90-481 du 12 juin 1990 pris pour l'application de l'article L. 160-6-1 du code de l'urbanisme.

Circulaire n° 78-144 du 20 octobre 1978 relative à la servitude de passage des piétons sur le littoral (*B.O.M.E.T.* 78/46 bis).

Circulaire n° 90-46 du 19 juin 1990 relative à l'amélioration de l'accessibilité au rivage de la mer.

Ministère de l'équipement, du logement, des transports et de la mer (direction de l'architecture et de l'urbanisme).

II. - PROCÉDURE D'INSTITUTION

A. - PROCÉDURE

Servitude de passage longitudinale

L'article L. 160-6 du code de l'urbanisme institue de plein droit sur l'ensemble du littoral, une servitude de passage à usage exclusif des piétons, qui grève les propriétés riveraines du domaine public maritime sur une bande de trois mètres de large (tracé de droit).

Sauf exceptions strictement définies par l'article R. 160-15 du code de l'urbanisme, elle ne peut grever les terrains situés à moins de quinze mètres des bâtiments à usage d'habitation édifiés avant le 1^{er} janvier 1976, ni les terrains attenants à des maisons d'habitation et clos de murs au 1^{er} janvier 1976, à moins que ce soit le seul moyen pour assurer la continuité du cheminement des piétons ou leur libre accès sur le rivage de la mer (art. L. 160-6 du code de l'urbanisme).

Ce tracé de droit peut être modifié ou, exceptionnellement suspendu (art. L. 160-6, *a* et *b*, du code de l'urbanisme).

Il peut être modifié, d'une part, pour assurer, compte tenu des obstacles de toute nature, la continuité du cheminement des piétons ou leur libre accès au rivage de la mer (1), d'autre part, pour tenir compte des chemins et règles préexistants (art. L. 160-6 *b* du code de l'urbanisme). Le tracé modifié peut grever exceptionnellement des propriétés non riveraines du domaine public maritime.

Il peut être suspendu exceptionnellement, notamment lorsqu'il existe des voies et chemins de remplacement (2), si le maintien de la servitude fait obstacle au fonctionnement d'un service public, d'une entreprise de construction ou de réparation navale, etc., autour des limites d'un port maritime, à proximité des installations utilisées pour les besoins de la défense nationale ;

(1) Cette faculté n'est ouverte à l'autorité administrative que dans la stricte mesure nécessaire au respect des objectifs fixés par la loi. Ainsi, est illégale la modification du tracé lorsque le cheminement des piétons peut être assuré par un simple aménagement des caractéristiques de la servitude, tout en respectant les dispositions législatives interdisant de grever de cette servitude les terrains situés à moins de quinze mètres de bâtiments à usage d'habitation édifiés avant le 1^{er} janvier 1976 (Conseil d'Etat, 7 mai 1986, M.U.L.T. c/Noël : rec., p. 140).

(2) Encore faut-il que ce chemin de remplacement offre la continuité nécessaire au tracé de la servitude ; ce qui n'est pas le cas lorsque celui-ci est submergé par les eaux, pendant une durée variable (Conseil d'Etat, 18 décembre 1987, M. Loyer : rec., p. 419).

de même si le maintien de la servitude est de nature à compromettre la conservation d'un site à protéger pour des raisons archéologiques ou écologiques, ou la stabilité des sols, etc. (art. L. 160-6 b et R. 160-14 du code de l'urbanisme).

La procédure de suspension est identique à la procédure de modification (art. R. 160-11 du code de l'urbanisme). Elle comporte une enquête publique et la consultation des conseils municipaux intéressés (art. L. 160-6, alinéa 2, du code de l'urbanisme).

L'enquête publique est effectuée dans les formes prévues aux articles R. 11-4 à R. 11-12 et R. 11-14 du code de l'expropriation pour cause d'utilité publique sous réserve des articles R. 160-18 et R. 160-19 du code de l'urbanisme.

Dans les communes, parties de communes ou ensembles de communes dotés d'un plan d'occupation des sols rendu public, cette enquête peut avoir lieu en même temps que l'enquête publique du plan d'occupation des sols (art. R. 160-17 du code de l'urbanisme).

Le dossier soumis à enquête publique adressé par le chef de service maritime au préfet comporte une notice explicative exposant l'objet de l'opération, le plan parcellaire des terrains sur lequel le transfert de la servitude est envisagé (avec l'indication du tracé et de la largeur du passage), la liste des communes des propriétaires concernés par le transfert de la servitude, l'indication des parties de territoire où il est envisagé de suspendre l'application de la servitude (art. R. 160-12 du code de l'urbanisme).

Le dossier d'enquête publique doit, le cas échéant, comporter une étude d'impact (décret n° 77-1141 du 12 octobre 1977).

Le préfet soumet à la délibération des conseils municipaux des communes intéressées, le projet de modification du tracé ou des caractéristiques de la servitude. Cette délibération est réputée favorable, si elle n'est pas intervenue dans un délai de deux mois. Si le conseil municipal entend faire connaître son opposition, celle-ci doit être expressément formulée dans la délibération.

Approbation de la modification du tracé ou des caractéristiques de la servitude par arrêté du préfet, en l'absence d'opposition de la ou des communes intéressées, par décret en Conseil d'Etat dans le cas contraire (art. R. 160-21 du code de l'urbanisme). L'acte approuvant la modification du tracé ou des caractéristiques de la servitude doit être motivé.

Servitude de passage transversale au rivage

Une servitude de passage des piétons, transversale au rivage, peut être instituée sur les voies et chemins privés d'usage collectif existants, à l'exception de ceux réservés à un usage professionnel.

Cette servitude a pour but de relier la voirie publique au rivage de la mer ou aux sentiers d'accès immédiat à celui-ci, en l'absence de voie publique située à moins de 500 mètres (1) et permettant l'accès au rivage (art. L. 160-6-1 du code de l'urbanisme, art. 5 de la loi n° 86-2 du 3 janvier 1986).

La servitude de passage transversale au rivage est instituée suivant une procédure identique à celle portant sur la modification du tracé ou des caractéristiques de la servitude de passage des piétons le long du littoral.

B. - INDEMNISATION

La servitude de passage transversale au rivage donne droit à indemnisation dans les mêmes conditions que la servitude de passage le long du littoral (art. L. 160-6-1, alinéa 3, du code de l'urbanisme).

Les propriétaires ayant subi du fait du passage de la servitude sur leur terrain un dommage direct, matériel et certain, ont droit à une indemnité (art. L. 160-7, alinéa 1, du code de l'urbanisme), à la charge de l'Etat (art. R. 160-30 du code de l'urbanisme).

La demande d'indemnité doit, à peine de forclusion, être formulée dans les six mois à compter de la date à laquelle a été causé le dommage (art. L. 160-7, alinéa 2, du code de l'urbanisme).

Le montant de l'indemnité est fixé, soit à l'amiable, soit en cas de désaccord par le tribunal administratif (art. L. 160-7, alinéa 3, du code de l'urbanisme).

(1) La distance de 500 mètres est mesurée en ligne droite à partir du débouché sur le rivage de la mer de la voie ou du chemin privé d'usage collectif ou, le cas échéant, des sentiers d'accès immédiat qui les prolongent (art. R. 160-16 du code de l'urbanisme).

Ne donne pas lieu à indemnité la suppression des obstacles placés en violation des dispositions de l'article R. 160-25 du code de l'urbanisme, fixant les effets des servitudes, ou en infraction des règles d'urbanisme applicables aux territoires concernés, ou encore aux règles d'occupation du domaine public (art. R. 160-32 du code de l'urbanisme).

La responsabilité civile des propriétaires des terrains, voies et chemins grevés par les servitudes, ne saurait être engagée au titre des dommages causés ou subis par les bénéficiaires de ces servitudes (art. L. 160-7, alinéa 4, du code de l'urbanisme).

C. - PUBLICITÉ

Modification du tracé et des caractéristiques de la servitude de passage le long du littoral et servitude de passage transversale au rivage

Publication au *Journal officiel* de la République française si l'acte institutif est un décret (art. R. 160-22 a du code de l'urbanisme).

Publication au recueil des actes administratifs de la ou des préfectures intéressées s'il s'agit d'un arrêté (art. R. 160-22 b du code de l'urbanisme).

Dépôt d'une copie de l'acte d'institution à la mairie de chacune des communes concernées. Un avis de ce dépôt est donné par affichage en mairie pendant une durée d'un mois.

Insertion de la mention de l'acte institutif, en caractères apparents dans deux journaux régionaux ou locaux diffusés dans les départements concernés.

Mesures de publicité prévues, en matière de publicité foncière, par l'article 36 du décret n° 55-22 du 4 janvier 1955 (1) (art. R. 160-22, dernier alinéa, du code de l'urbanisme).

III. - EFFETS DE LA SERVITUDE

Servitudes de passage sur le littoral

A. - PRÉROGATIVES DE LA PUISSANCE PUBLIQUE

1° Prerogatives exercées directement par la puissance publique

Obligation pour le maire ou à défaut le préfet, de prendre toute mesure de signalisation nécessaire en vue de préciser l'emplacement des servitudes de passage (art. R. 160-24 du code de l'urbanisme).

Possibilité pour l'administration de procéder à la suppression des obstacles placés en violation des dispositions de l'article R. 160-25 b du code de l'urbanisme, fixant les effets de la servitude ou en infraction aux règlements d'urbanisme applicables aux territoires concernés, ou encore aux règles d'occupation du domaine public, et ce, sans indemnisation (art. R. 160-32, alinéa 1, du code de l'urbanisme).

2° Obligations de faire imposées

a) *Aux propriétaires et à leurs ayants droit*

Néant.

b) *Aux usagers du sentier*

Obligation pour les usagers du sentier résultant des servitudes de n'utiliser celui-ci que pour le cheminement pédestre. Ils devront respecter scrupuleusement l'assiette de la servitude et ne pas emprunter un passage différent de celui signalé par le maire ou à défaut par le préfet et mis en l'état par l'administration pour permettre le passage le long du littoral et l'accès au rivage de la mer (art. R. 160-26 du code de l'urbanisme).

(1) L'obligation ainsi faite à l'administration, dans l'intérêt de l'information des usagers, de publier au bureau des hypothèques de la situation de l'immeuble concerné, les décisions relatives à la servitude, n'est pas une condition de l'opposabilité de la décision ; par suite, le défaut d'une telle publication est sans effet sur les délais de recours (Conseil d'Etat, 29 janvier 1988, M.E.L.A.T.T. c/Dlle A.-M. de Taisne : req. n° 65688, R.D.I. 1988, p. 194).

B. - LIMITATIONS AU DROIT D'UTILISER LE SOL

1° Obligations passives

Obligation pour les propriétaires et leurs ayants droit de laisser aux piétons le droit de passage sur leur propriété dans une bande de trois mètres de largeur calculée à partir de la limite du domaine public maritime, et sur les chemins et voies privés ouverts aux piétons afin de leur assurer l'accès au rivage dans les conditions définies à l'article R. 160-16 du code de l'urbanisme (art. R. 160-25 du code de l'urbanisme).

Obligation pour les propriétaires ou leurs ayants droit de n'apporter à l'état des lieux, aucune modification de nature à faire obstacle même provisoirement, au libre passage des piétons (art. R. 160-25 *b* du code de l'urbanisme).

Obligation pour les propriétaires de laisser l'administration compétente établir la signalisation et effectuer les travaux nécessaires pour assurer le libre passage et la sécurité des piétons et ce, s'ils ont été avisés quinze jours à l'avance, sauf cas d'urgence (art. R. 160-25 *c* du code de l'urbanisme).

2° Droits résiduels du propriétaire

Possibilité pour les propriétaires et leurs ayants droit de faire des travaux sur le sentier résultant de la servitude, modifiant l'état des lieux et faisant même obstacle à la libre circulation des piétons, à condition d'en avoir obtenu l'autorisation préalable du préfet et que cette situation ne se prolonge pas au-delà de six mois (art. R. 160-25 *b* du code de l'urbanisme). Cette possibilité est notamment prévue pour la réalisation de travaux de défense contre la mer.

ELECTRICITE

-000-

I. GENERALITES

Servitudes relatives à l'établissement des canalisations électriques (ouvrages du réseau d'alimentation générale et des réseaux de distribution publique) d'ancrage, d'appui, de passage, d'élagage et d'abattage d'arbres.

Articles 12 et 12 bis de la loi du 15 juin 1906 sur les distributions d'énergie, modifiée par la loi du 4 juillet 1935, les décrets-lois des 17 juin et 12 novembre 1938, l'ordonnance du 23 octobre 1958 et les décrets du 6 octobre 1967.

Loi n° 46.628 du 8 avril 1946 modifiée sur la nationalisation de l'électricité et du gaz et notamment son article 35.

Loi n° 2003-8 du 3 janvier 2003 relative aux marchés du gaz et de l'électricité et au service public de l'énergie.

Loi n° 2004-803 du 9 août 2004 relative au service public de l'électricité et du gaz et aux entreprises électriques et gazières.

Ordonnance n° 58-997 du 23 octobre 1958 portant réforme des règles relatives à l'expropriation pour cause d'utilité publique, modifiée et complétée par de nombreux textes législatifs.

Décret n° 1224 du 17 novembre 2004 portant statuts de la société anonyme Electricité de France.

Décret n° 2005-1069 du 30 août 2005 approuvant les statuts de la société RTE EDF Transport.

Décret n° 2005-172 du 4 février 2005 définissant la consistance du réseau public de transport d'électricité et fixant les modalités de classement des ouvrages dans les réseaux publics de transport et de distribution d'électricité.

Décret n° 70-492 du 11 juin 1970 modifié par les décrets n° 85-1109 du 15 octobre 1985, n° 88-199 du 29 février 1988, n° 93-629 du 25 mars 1993, n° 95-494 du 25 avril 1995, n° 2001-366 du 26 avril 2001, n° 2003-999 du 14 octobre 2003 et n° 2004-835 du 19 août 2004 portant règlement d'administration publique pour l'application de l'article 35 modifié de la loi n° 46-628 du 8 avril 1946, concernant la procédure de déclaration d'utilité publique des travaux d'électricité et de gaz, qui ne nécessitent que l'établissement de servitudes ainsi que les conditions d'établissement desdites servitudes.

II.A MINISTERE DE TUTELLE

Ministère à l'Industrie (Direction de la Demande et des Marchés Energétiques)

II. PROCEDURE D'INSTITUTION

A) PROCEDURE

Les servitudes d'ancrage, d'appui, de passage, d'élagage et d'abattage d'arbres bénéficient :

- aux travaux déclarés d'utilité publique (article 35 de la loi du 8 avril 1946),
- aux lignes, placées sous le régime de la concession ou de la régie, réalisées avec le concours financier de l'Etat, des départements, des communes ou syndicats de communes (article 298 de la loi du 13 juillet 1925), et non déclarées d'utilité publique.

La déclaration d'utilité publique des ouvrages d'électricité, en vue de l'exercice des servitudes sans recours à l'expropriation, est obtenue conformément aux dispositions des chapitres I et II et II bis du décret du 11 juin 1970 modifié susvisé. Elle est prononcée par arrêté préfectoral ou par arrêté du Ministre chargé de l'électricité et du gaz, selon les caractéristiques des ouvrages concernés telles qu'elles sont précisées aux dits chapitres.

La procédure d'établissement des servitudes est définie par le décret du 11 juin 1970 modifié en son titre II.

A défaut d'accord amiable, le distributeur adresse au Préfet, par l'intermédiaire de l'Ingénieur en chef chargé du contrôle, une requête pour l'application des servitudes, accompagnée d'un plan et d'un état parcellaire indiquant les propriétés qui doivent être atteintes par les servitudes. Le Préfet prescrit alors une enquête publique, dont le dossier est transmis aux maires des communes intéressées et notifié au demandeur. Les Maires intéressés donnent avis de l'ouverture de l'enquête. La notification aux propriétaires concernés des travaux projetés est effectuée par les Maires ou le demandeur.

Le demandeur, après avoir eu connaissance des observations présentées au cours de l'enquête, arrête définitivement son projet, lequel est transmis avec l'ensemble du dossier au Préfet, qui institue par arrêté les servitudes que le demandeur est autorisé à exercer après accomplissement des formalités de publicité mentionnées à l'article 18 du décret du 11 juillet 1970 modifié et visées ci-dessous en C.

Par ailleurs, une convention peut être passée entre le concessionnaire et le propriétaire ayant pour objet la reconnaissance desdites servitudes. Cette convention remplace les formalités mentionnées ci-dessus et produit les mêmes effets que l'arrêté préfectoral (décret du 6 octobre 1967, article 1).

B) INDEMNISATION

Les indemnités, dues à raison des servitudes, sont prévues par la loi du 15 juin 1906 en son article 12. Elles sont dues en réparation du préjudice résultant directement de l'exercice des servitudes.

Le préjudice, purement éventuel et non évaluable en argent, ne peut motiver l'allocation de dommages et intérêts, mais le préjudice futur, conséquence certaine et directe de l'état actuel des choses, peut donner lieu à indemnisation.

Dans le domaine agricole, l'indemnisation des exploitants agricoles et des propriétaires résulte de conventions intervenues entre Electricité de France et l'Assemblée permanente des Chambres d'Agriculture et rendue applicable par les commissions régionales instituées à cet effet.

En cas de litige, l'indemnité est fixée par le juge de l'expropriation, conformément aux dispositions des articles 2 et 3 du décret du 6 octobre 1967 (article 20 du décret du 11 juin 1970 modifié).

Ces indemnités sont à la charge du maître d'ouvrage de la ligne. Leurs modalités de versement sont fixées par l'article 20 du décret du 11 juin 1970.

Les indemnisations dont il est fait état ne concernent pas la réparation des dommages survenus à l'occasion des travaux, et qui doivent être réparés comme dommages de travaux publics.

C) PUBLICITE

Affichage en mairie de chacune des communes intéressées, de l'arrêté instituant les servitudes.

Notification au demandeur de l'arrêté instituant les servitudes.

Notification dudit arrêté par les maires intéressés ou par le demandeur, à chaque propriétaire et exploitant pourvu d'un titre régulier d'occupation et concernés par les servitudes.

III. EFFETS DE LA SERVITUDE

A) PREROGATIVES DE LA PUISSANCE PUBLIQUE

1^{er} Prerogatives exercées directement par la puissance publique

Droit pour le bénéficiaire d'établir à demeure des supports et ancrage pour conducteurs aériens d'électricité, soit à l'extérieur des murs ou façades donnant sur la voie publique, sur les toits et terrasses des bâtiments à condition qu'on y puisse accéder par l'extérieur, sous les conditions de sécurité prescrites par les règlements administratifs (servitudes d'ancrage).

Droit pour le bénéficiaire de faire passer les conducteurs d'électricité au-dessus des propriétés sous les mêmes conditions que ci-dessus, peu importe que ces propriétés soient ou non closes ou bâties (servitudes de surplomb).

Droit pour le bénéficiaire d'établir à demeure des canalisations souterraines ou des supports pour les conducteurs aériens sur des terrains privés non bâtis qui ne sont pas fermés de murs ou autres clôtures équivalentes (servitude d'implantation). Lorsqu'il y a application du décret du 27 décembre 1925, les supports sont placés autant que possible sur les limites des propriétés ou des cultures.

Droit pour le bénéficiaire de couper les arbres et les branches d'arbres qui se trouvent à proximité des conducteurs aériens d'électricité, gênent leur pose ou pourraient, par leur mouvement ou leur chute, occasionner des courts-circuits ou des avaries aux ouvrages.

2^{ème} Obligations "de faire" imposées au propriétaire.

Néant

B) LIMITATION AU DROIT D'UTILISER LE SOL

1^{er} Obligations passives

Obligation pour les propriétaires de réserver le libre passage et l'accès aux agents de l'entreprise exploitante pour la pose, l'entretien et la surveillance des installations. Ce droit de passage ne doit être exercé qu'en cas de nécessité et à des heures normales et après en avoir prévenu les intéressés, dans toute la mesure du possible et s'il est nécessaire d'accéder sur des toits ou terrasses.

2^{ème} Droits résiduels du propriétaire

Les propriétaires dont les immeubles sont grevés de servitudes d'appui sur les toits ou terrasses ou de servitudes d'implantation ou de surplomb conservent le droit de se clore ou de bâtir ; ils doivent toutefois un mois avant d'entreprendre l'un de ces travaux, prévenir par lettre recommandée, l'entreprise exploitante.

Les règles déterminant les distances à respecter entre les ouvrages et toute construction sont indiquées dans l'arrêté interministériel du 17 mai 2001 fixant les conditions techniques auxquelles doivent satisfaire les distributions d'énergie électrique.

Les travaux à proximité de ces ouvrages sont réglementés par le décret 65-48 du 8 janvier 1965 modifié par le décret n°95-608 du 6 mai 1995, qui interdit à toute personne de s'approcher elle-même ou d'approcher les outils, appareils ou engins qu'elle utilise à une distance inférieure à 3 mètres (ouvrages de tension < à 50000V) ou à 5 mètres (ouvrages de tension > à 50000V) des pièces conductrices nues normalement sous tension. Il doit être tenu compte, pour déterminer cette distance, de tous les mouvements possibles des pièces conductrices d'une part, et de tous les mouvements, déplacements, balancements, fouettements ou chutes possibles des engins utilisés pour les travaux envisagés d'autre part.

Tout projet de construction à proximité des ouvrages existants repris ci-dessous, doit être adressé aux exploitants conformément aux dispositions du décret n° 91-1147 du 14 octobre 1991 et à l'arrêté d'application du 16 novembre 1994.

Liste des lignes électriques :

Exploitant : EDF Gaz de France Distribution de La Manche
76 Bd Mendès-France
50107 CHERBOURG Cedex

Réseaux de distribution HTA et BT

Exploitant : RTE EDF Transport SA Normandie-Paris
Groupe Exploitation Transport Normandie
15 rue des Carriers B.P. 7
14123 IFS

TÉLÉCOMMUNICATIONS

I. - GÉNÉRALITÉS

Servitudes relatives aux transmissions radioélectriques concernant la protection des centres de réception contre les perturbations électromagnétiques.

Code des postes et télécommunications, articles L. 57 à L. 62 inclus et R. 27 à R. 39.

Premier ministre (comité de coordination des télécommunications et télédiffusion).

Ministère des postes, des télécommunications et de l'espace (direction de la production, service du trafic, de l'équipement et de la planification).

Ministère de la défense.

Ministère de l'intérieur.

Ministère de l'équipement, du logement, des transports et de la mer (direction générale de l'aviation civile [services des bases aériennes], direction de la météorologie nationale, direction générale de la marine marchande, direction des ports et de la navigation maritimes, services des phares et balises).

II. - PROCÉDURE D'INSTITUTION

A. - PROCÉDURE

Servitudes instituées par un décret particulier à chaque centre, soumis au contreseing du ministre dont les services exploitent le centre et du ministre de l'industrie. Ce décret auquel est joint le plan des servitudes intervient, après consultation des administrations concernées, enquête publique dans les communes intéressées et transmission de l'ensemble du dossier d'enquête au comité de coordination des télécommunications. En cas d'avis défavorable de ce comité il est statué par décret en Conseil d'Etat (art. 31 du code des postes et télécommunications).

Le plan des servitudes détermine autour des centres de réception classés en trois catégories par arrêté du ministre dont le département exploite le centre (art. 27 du code des postes et télécommunications) et dont les limites sont fixées conformément à l'article 29 du code des postes et télécommunications les différentes zones de protection radioélectrique.

Les servitudes instituées par décret sont modifiées selon la procédure déterminée ci-dessus lorsque la modification projetée entraîne un changement d'assiette de la servitude ou son aggravation. Elles sont réduites ou supprimées par décret sans qu'il y ait lieu de procéder à l'enquête (art. R. 31 du code des postes et des télécommunications).

Zone de protection

Autour des centres de réception de troisième catégorie, s'étendant sur une distance maximale de 200 mètres des limites du centre de réception au périmètre de la zone.

Autour des centres de réception de deuxième catégorie s'étendant sur une distance maximale de 1 500 mètres des limites des centres de réception au périmètre de la zone.

Autour des centres de réception de première catégorie s'étendant sur une distance maximale de 3 000 mètres des limites du centre de réception au périmètre de la zone.

Zone de garde radioélectrique

Instituée à l'intérieur des zones de protection des centres de deuxième et première catégorie s'étendant sur une distance de 5 000 mètres et 1 000 mètres des limites du centre de réception au périmètre de la zone (art. R. 28 et R. 29 du code des postes et des télécommunications), où les servitudes sont plus lourdes que dans les zones de protection.

B. - INDEMNISATION

Possible, si l'établissement des servitudes cause aux propriétés et aux ouvrages un dommage direct, matériel et actuel (art. L. 62 du code des postes et télécommunications). La demande d'indemnité doit être faite dans le délai d'un an du jour de la notification des mesures imposées. A défaut d'accord amiable, les contestations relatives à cette indemnité sont de la compétence du tribunal administratif (art. L. 59 du code des postes et des télécommunications).

Les frais motivés par la modification des installations préexistantes incombent à l'administration dans la mesure où elles excèdent la mise en conformité avec la législation en vigueur, notamment en matière de troubles parasites industriels (art. R. 32 du code des postes et des télécommunications).

C. - PUBLICITÉ

Publication des décrets au *Journal officiel* de la République française.

Publication au fichier du ministère des postes, télécommunications et de l'espace (instruction du 21 juin 1961, n° 40) qui alimente le fichier mis à la disposition des préfets, des directeurs départementaux de l'équipement, des directeurs interdépartementaux de l'industrie.

Notification par les maires aux intéressés des mesures qui leur sont imposées.

III. - EFFETS DE LA SERVITUDE

A. - PRÉROGATIVES DE LA PUISSANCE PUBLIQUE

1° Prérogatives exercées directement par la puissance publique

Au cours de l'enquête

Possibilité pour l'administration, en cas de refus des propriétaires, de procéder d'office et à ses frais aux investigations nécessaires à l'enquête (art. L. 58 du code des postes et des télécommunications).

2° Obligations de faire imposées au propriétaire

Au cours de l'enquête publique

Les propriétaires et usagers sont tenus, à la demande des agents enquêteurs, de faire fonctionner les installations et appareils que ceux-ci considèrent comme susceptibles de produire des troubles (art. L. 58 du code des postes et des télécommunications).

Les propriétaires sont tenus, dans les communes désignées par arrêté du préfet, de laisser pénétrer les agents de l'administration chargée de la préparation du dossier d'enquête dans les propriétés non closes de murs ou de clôtures équivalentes et dans les propriétés closes et les bâtiments, à condition qu'ils aient été expressément mentionnés à l'arrêté préfectoral (art. R. 31 du code des postes et des télécommunications).

Dans les zones de protection et même hors de ces zones

Obligation pour les propriétaires et usagers d'une installation électrique produisant ou provoquant des perturbations gênant l'exploitation d'un centre de réception de se conformer aux dispositions qui leur seront imposées par l'administration pour faire cesser le trouble (investigation des installations, modifications et maintien en bon état desdites installations) (art. L. 61 du code des postes et des télécommunications).

B. - LIMITATIONS AU DROIT D'UTILISER LE SOL

1° Obligations passives

Dans les zones de protection et de garde

Interdiction aux propriétaires ou usagers d'installations électriques de produire ou de propager des perturbations se plaçant dans la gamme d'ondes radioélectriques reçues par le centre et présentant pour ces appareils un degré de gravité supérieur à la valeur compatible avec l'exploitation du centre (art. R. 30 du code des postes et des télécommunications).

Dans les zones de garde

Interdiction de mettre en service du matériel susceptible de perturber les réceptions radioélectriques du centre (art. R. 30 du code des postes et des télécommunications).

2° Droits résiduels du propriétaire

Possibilité pour les propriétaires de mettre en service des installations électriques sous les conditions mentionnées ci-dessous.

Dans les zones de protection et de garde

Obligation pour l'établissement d'installations nouvelles (dans les bâtiments existants ou en projet) de se conformer aux servitudes établies pour la zone (instruction interministérielle n° 400 C.C.T. du 21 juin 1961, titre III, 3.2.3.2, 3.2.4, 3.2.7 modifiée).

Lors de la transmission des demandes de permis de construire, le ministre exploitant du centre peut donner une réponse défavorable ou assortir son accord de restrictions quant à l'utilisation de certains appareils ou installations électriques.

Il appartient au pétitionnaire de modifier son projet en ce sens ou d'assortir les installations de dispositions susceptibles d'éviter les troubles. Ces dispositions sont parfois très onéreuses.

Dans les zones de garde radioélectrique

Obligation d'obtenir l'autorisation du ministre dont les services exploitent ou contrôlent le centre pour la mise en service de matériel électrique susceptible de causer des perturbations et pour les modifications audit matériel (art. R.30 du code des postes et des télécommunications et arrêté interministériel du 21 août 1953 donnant la liste des matériels en cause).

Sur l'ensemble du territoire (y compris dans les zones de protection et de garde)

Obligation d'obtenir l'autorisation préalable à la mise en exploitation de toute installation électrique figurant sur une liste interministérielle (art. 60 du code des postes et des télécommunications, arrêté interministériel du 21 août 1953 et arrêté interministériel du 16 mars 1962).

TÉLÉCOMMUNICATIONS

I. - GÉNÉRALITÉS

Servitudes relatives aux transmissions radioélectriques concernant la protection contre les obstacles des centres d'émission et de réception exploités par l'Etat.

Code des postes et télécommunications, articles L. 54 à L. 56, R. 21 à R. 26 et R. 39.

Premier ministre (comité de coordination des télécommunications, groupement des contrôles radioélectriques, C.N.E.S.).

Ministère des postes, des télécommunications et de l'espace (direction de la production, service du trafic, de l'équipement et de la planification).

Ministère de la défense.

Ministère de l'intérieur.

Ministère chargé des transports (direction générale de l'aviation civile [services des bases aériennes], direction de la météorologie nationale, direction générale de la marine marchande, direction des ports et de la navigation maritimes, services des phares et balises).

II. - PROCÉDURE D'INSTITUTION

A. - PROCÉDURE

Servitudes instituées par un décret particulier à chaque centre, soumis au contreseing du ministre dont les services exploitent le centre et du secrétaire d'Etat chargé de l'environnement. Ce décret auquel est joint le plan des servitudes intervient après consultation des administrations concernées, enquête publique dans les communes intéressées et transmission de l'ensemble de dossier d'enquête au Comité de coordination des télécommunications. L'accord préalable du ministre chargé de l'industrie et du ministre chargé de l'agriculture est requis dans tous les cas. Si l'accord entre les ministres n'intervient pas, il est statué par décret en Conseil d'Etat (art. 25 du code des postes et des télécommunications).

Les servitudes instituées par décret sont modifiées selon la procédure déterminée ci-dessus lorsque la modification projetée entraîne un changement d'assiette de la servitude ou son aggravation. Elles sont réduites ou supprimées par décret sans qu'il y ait lieu de procéder à l'enquête (art. R. 25 du code des postes et des télécommunications).

Le plan des servitudes détermine, autour des centres d'émission et de réception dont les limites sont définies conformément au deuxième alinéa de l'article R. 22 du code des postes et télécommunications ou entre des centres assurant une liaison radioélectrique sur ondes de fréquence supérieure à 30 MHz, différentes zones possibles de servitudes.

a) Autour des centres émetteurs et récepteurs et autour des stations de radiopérage et de radionavigation, d'émission et de réception

(Art. R. 21 et R. 22 du code des postes et des télécommunications)

Zone primaire de dégagement

A une distance maximale de 200 mètres (à partir des limites du centre), les différents centres à l'exclusion des installations radiogoniométriques ou de sécurité aéronautique pour lesquelles la distance maximale peut être portée à 400 mètres.

Zone secondaire de dégagement

La distance maximale à partir des limites du centre peut être de 2 000 mètres.

Secteur de dégagement

D'une couverture de quelques degrés à 360° autour des stations de radiorepérage et de radionavigation et sur une distance maximale de 5 000 mètres entre les limites du centre et le périmètre du secteur.

b) Entre deux centres assurant une liaison radioélectrique par ondes de fréquence supérieure à 30 MHz

(Art. R. 23 du code des postes et des télécommunications)

Zone spéciale de dégagement

D'une largeur approximative de 500 mètres compte tenu de la largeur du faisceau hertzien proprement dit estimée dans la plupart des cas à 400 mètres et de deux zones latérales de 50 mètres.

B. - INDEMNISATION

Possible si le rétablissement des liaisons cause aux propriétés et aux ouvrages un dommage direct matériel et actuel (art. L. 56 du code des postes et des télécommunications). La demande d'indemnité doit être faite dans le délai d'un an du jour de la notification des mesures imposées. A défaut d'accord amiable, les contestations relatives à cette indemnité sont de la compétence du tribunal administratif (art. L. 56 du code des postes et des télécommunications) (1).

C. - PUBLICITÉ

Publication des décrets au *Journal officiel* de la République française.

Publication au fichier du ministère des postes, des télécommunications et de l'espace (instruction du 21 juin 1961, n° 40) qui alimente le fichier mis à la disposition des préfets, des directeurs départementaux de l'équipement, des directeurs interdépartementaux de l'industrie.

Notification par les maires aux intéressés des mesures qui leur sont imposées.

III. - EFFETS DE LA SERVITUDE

A. - PRÉROGATIVES DE LA PUISSANCE PUBLIQUE

1° Prerogatives exercées directement par la puissance publique

Droit pour l'administration de procéder à l'expropriation des immeubles par nature pour lesquels aucun accord amiable n'est intervenu quant à leur modification ou à leur suppression, et ce dans toutes les zones et le secteur de dégagement.

2° Obligations de faire imposées au propriétaire

Au cours de l'enquête publique

Les propriétaires sont tenus, dans les communes désignées par arrêté du préfet, de laisser pénétrer les agents de l'administration chargés de la préparation du dossier d'enquête dans les propriétés non closes de murs ou de clôtures équivalentes (art. R. 25 du code des postes et des télécommunications).

Dans les zones et dans le secteur de dégagement

Obligation pour les propriétaires, dans toutes les zones et dans le secteur de dégagement, de procéder si nécessaire à la modification ou à la suppression des bâtiments constituant des immeubles par nature, aux termes des articles 518 et 519 du code civil.

(1) N'ouvre pas droit à indemnité l'institution d'une servitude de protection des télécommunications radioélectriques entraînant l'inconstructibilité d'un terrain (Conseil d'Etat, 17 octobre 1980, époux Pascal : C.J.E.G. 1980, p. 161).

Obligation pour les propriétaires, dans la zone primaire de dégagement, de procéder si nécessaire à la suppression des excavations artificielles, des ouvrages métalliques fixes ou mobiles, des étendues d'eau ou de liquide de toute nature.

B. - LIMITATIONS AU DROIT D'UTILISER LE SOL

1° Obligations passives

Interdiction, dans la zone primaire, de créer des excavations artificielles (pour les stations de sécurité aéronautique), de créer tout ouvrage métallique fixe ou mobile, des étendues d'eau ou de liquide de toute nature ayant pour résultat de perturber le fonctionnement du centre (pour les stations de sécurité aéronautique et les centres radiogoniométriques).

Limitation, dans les zones primaires et secondaires et dans les secteurs de dégagement, de la hauteur des obstacles. En général le décret propre à chaque centre renvoie aux cotes fixées par le plan qui lui est annexé.

Interdiction, dans la zone spéciale de dégagement, de créer des constructions ou des obstacles au-dessus d'une ligne droite située à 10 mètres au-dessous de celle joignant les aériens d'émission ou de réception sans, cependant, que la limitation de hauteur imposée puisse être inférieure à 25 mètres (art. R. 23 du code des postes et des télécommunications).

2° Droits résiduels du propriétaire

Droit pour les propriétaires de créer, dans toutes les zones de servitudes et dans les secteurs de dégagement, des obstacles fixes ou mobiles dépassant la cote fixée par le décret des servitudes, à condition d'en avoir obtenu l'autorisation du ministre qui exploite ou contrôle le centre.

Droit pour les propriétaires dont les immeubles soumis à l'obligation de modification des installations préexistantes ont été expropriés à défaut d'accord amiable de faire état d'un droit de préemption, si l'administration procède à la revente de ces immeubles aménagés (art. L. 55 du code des postes et des télécommunications).

RELATIONS AÉRIENNES

(Balisage)

I. - GÉNÉRALITÉS

Servitudes aéronautiques instituées pour la protection de la circulation aérienne. Servitude de balisage (aérodromes civils et militaires).

Code de l'aviation civile, 1^{re} partie, articles L. 281-1 à L. 281-4 (dispositions pénales), 2^e et 3^e parties, livre II, titre IV, chapitre I^{er}, article L. 241-1, chapitre II, articles R. 243-1 à R. 243-3 inclus et D. 243-1 à D. 243-8.

Arrêté du 31 décembre 1984 fixant les spécifications techniques destinées à servir de base à l'établissement des servitudes aéronautiques, à l'exclusion des servitudes radioélectriques.

Ministère de la défense (direction de l'administration générale, sous-direction du domaine et de l'environnement).

Ministère chargé des transports (direction générale de l'aviation civile, direction de la météorologie nationale).

II. - PROCÉDURE D'INSTITUTION

A. - PROCÉDURE

Décision ministérielle émanant du ministre chargé de l'aviation civile ou du ministre chargé des armées intervenant après accord amiable entre les intéressés et l'administration.

A défaut d'accord amiable, il est nécessaire de procéder à une enquête spéciale menée dans chaque commune intéressée, dans les formes prévues par les articles 23 à 27 du décret n° 50-640 du 7 juin 1950, pour l'établissement des lignes de distribution d'énergie électrique (art. D. 243-3 du code de l'aviation civile).

B. - INDEMNISATION

Indemnité évaluée à l'amiable, et par défaut, en premier ressort par le tribunal d'instance du lieu de la situation des biens grevés (art. D. 243-5 du code de l'aviation civile).

C. - PUBLICITÉ

(Art. D. 243-3 du code de l'aviation civile)

Notification directe aux intéressés des travaux qui vont être entrepris par l'administration ou la personne chargée du balisage, quand il s'agit d'établir des supports et ancrages et d'effectuer des travaux de signalisation des murs extérieurs et les toitures des bâtiments.

III. - EFFETS DE LA SERVITUDE

A. - PRÉROGATIVES DE LA PUISSANCE PUBLIQUE

1^o Prérogatives exercées directement par la puissance publique

(Art. D. 243-2 du code de l'aviation civile)

Droit pour l'administration ou la personne chargée du balisage d'établir à demeure des supports et ancrages pour dispositifs de balisage et conducteurs aériens d'électricité, soit à l'extérieur des murs ou façades des bâtiments, soit sur les toits et terrasses, à la condition qu'on puisse y accéder par l'extérieur et sous réserve de l'observation des prescriptions réglementaires concernant la sécurité des personnes et des bâtiments.

Droit pour l'administration ou la personne chargée du balisage de faire passer sous la même réserve les conducteurs d'électricité au-dessus des propriétés privées.

Droit pour l'administration ou la personne chargée du balisage d'établir à demeure des canalisations souterraines ou des supports pour conducteurs aériens d'électricité ou dispositifs de balisage sur des terrains privés même s'ils sont fermés de murs ou autres clôtures équivalentes.

Droit pour l'administration et la personne chargée du balisage de couper les arbres ou les branches d'arbre qui, se trouvant à proximité de l'emplacement des conducteurs aériens ou des dispositifs de balisage, gênent leur pose ou leur fonctionnement ou pourraient par leur mouvement ou leur chute occasionner des courts-circuits ou des avaries aux installations.

Toutefois, il ne peut être abattu d'arbres fruitiers, d'ornement ou de haute futaie avant qu'un accord amiable ne soit établi sur la valeur ou qu'à défaut il ait été procédé à une constatation contradictoire destinée à fournir l'évaluation des dommages.

Droit pour l'administration ou la personne chargée du balisage d'effectuer, sur les murs et les toitures des bâtiments, les travaux de signalisation appropriés.

2° Obligations de faire imposées au propriétaire

(Art. R. 243-1 du code de l'aviation civile)

Obligation de pourvoir, sur prescriptions du ministre intéressé, certains obstacles ainsi que certains emplacements des dispositifs visuels ou radioélectriques destinés à les signaler aux navigateurs aériens ou à en permettre l'identification.

Obligation, sur prescriptions du ministre intéressé, de procéder à la suppression ou à la modification de tout dispositif de balisage visuel autre qu'un dispositif maritime ou de signalisation ferroviaire ou routière de nature à créer une confusion avec les aides visuelles de la navigation aérienne.

B. - LIMITATIONS AU DROIT D'UTILISER LE SOL

1° Obligations passives

Néant.

2° Droits résiduels du propriétaire

(Art. D. 243-2 du code de l'aviation civile)

Possibilité pour le propriétaire de se clore, de démolir, réparer et surélever, à condition de ne pas entraver l'exercice des servitudes de balisage et notamment du droit de passage.

Toutefois, le propriétaire doit, en cas de demande de permis de construire, et avant d'entreprendre tout travail de démolition, de réparation, de surélévation ou de clôture, prévenir, deux mois à l'avance, l'ingénieur en chef du service des bases aériennes compétent par lettre recommandée avec avis de réception.

CODE DE L'AVIATION CIVILE

Art. R. 241-1. - Afin d'assurer la sécurité de la circulation des aéronefs, il est institué des servitudes spéciales dites « servitudes aéronautiques ».

Ces servitudes comprennent :

1° Des servitudes aéronautiques de dégagement comportant l'interdiction de créer ou l'obligation de supprimer les obstacles susceptibles de constituer un danger pour la circulation aérienne ou nuisibles au fonctionnement des dispositifs de sécurité établis dans l'intérêt de la navigation aérienne.

2° Des servitudes aéronautiques de balisage comportant l'obligation de pourvoir certains obstacles ainsi que certains emplacements de dispositifs visuels ou radioélectriques destinés à signaler leur présence aux navigateurs aériens ou à en permettre l'identification ou de supporter l'installation de ces dispositifs.

Servitudes aéronautiques de balisage

Art. R. 243-1. - Le ministre chargé de l'aviation civile ou, pour les aérodromes ou itinéraires qui le concernent, le ministre chargé de la défense nationale peut prescrire le balisage de jour et de nuit ou le balisage de jour ou de nuit de tous les obstacles qu'il juge dangereux pour la navigation aérienne.

De même il peut prescrire l'établissement de dispositifs visuels ou radioélectriques d'aides à la navigation aérienne.

Il peut également prescrire la suppression ou la modification de tout dispositif visuel, autre qu'un dispositif de balisage maritime ou de signalisation ferroviaire ou routière de nature à créer une confusion avec les aides visuelles à la navigation aérienne.

Art. R. 243-2. - Sous réserve des dispositions de l'article R. 221-6 et des dispositions particulières concernant les aérodromes mentionnés à l'alinéa b de l'article R. 241-2, les frais d'installation, d'entretien et de fonctionnement des balisages aéronautiques sont à la charge de l'Etat, sauf lorsque le balisage s'applique aux lignes électriques d'une tension égale ou supérieure à 90 000 volts ou aux installations mentionnées au premier alinéa de l'article R. 244-1, auquel cas les frais sont à la charge de l'exploitant des lignes ou du propriétaire des installations.

Art. R. 243-3. - Pour la réalisation des balisages visés à l'article R. 243-1, l'Administration dispose des droits d'appui, de passage, d'abattage d'arbres, d'ébranchage ainsi que du droit d'installation des dispositifs sur les murs extérieurs et les toitures.

Ces droits pourront être exercés par les personnes privées éventuellement chargées du balisage.

Servitudes aéronautiques de balisage

Art. D. 243-1. - En application de l'article R. 243-3, l'administration ou la personne chargée du balisage a le droit :

1° D'établir à demeure des supports et ancrages pour dispositifs de balisage et conducteurs aériens d'électricité soit à l'extérieur des murs ou façades des bâtiments, soit sur les toits et terrasses, à la condition qu'on puisse y accéder par l'extérieur et sous réserve de l'observation des prescriptions réglementaires concernant la sécurité des personnes et des bâtiments ;

2° De faire passer, sous la même réserve, les conducteurs d'électricité au-dessus des propriétés privées ;

3° D'établir à demeure des canalisations souterraines ou des supports pour conducteurs aériens d'électricité ou dispositifs de balisage sur des terrains privés, même s'ils sont fermés de murs ou autres clôtures équivalentes ;

4° De couper les arbres et branches d'arbres qui se trouvent à proximité de l'emplacement des conducteurs aériens ou des dispositifs de balisage, gênent leur pose ou leur fonctionnement, ou pourraient par leur mouvement ou leur chute occasionner des courts-circuits ou des avaries aux installations ;

5° D'effectuer sur les murs extérieurs et les toitures des bâtiments les travaux de signalisation appropriés.

En outre le propriétaire est tenu d'assurer le droit de passage nécessaire aux agents chargés de l'entretien des installations et au matériel destiné à cet entretien.

Art. D. 243-2. - L'établissement des servitudes précédentes ne fait pas obstacle au droit du propriétaire de se clore, de démolir, réparer ou surélever, réserve faite des servitudes de dégagement auxquelles il pourrait par ailleurs être assujéti, à condition de ne pas entraver l'exercice des servitudes de balisage, et notamment du droit de passage.

En même temps qu'il adressera sa demande de permis de construire, et en toute hypothèse, deux mois au moins avant d'entreprendre les travaux de démolition, réparation, surélévation ou clôture, le propriétaire devra prévenir l'ingénieur en chef du service des bases aériennes compétent par lettre recommandée avec avis de réception.

Art. D. 243-3 (*Décret n° 80-910 du 17 novembre 1980, art. 5-VIII*). - L'exécution des travaux prévus aux alinéas 1° à 5° de l'article D. 243-1 doit être précédée d'une notification directe aux intéressés et, à défaut d'accord amiable, d'une enquête spéciale dans chaque commune. Cette enquête est effectuée dans les formes prévues par les articles 11 à 18 du décret n° 70-492 du 11 juin 1970 portant règlement d'administration publique pour l'application de l'article 35 de la loi du 8 avril 1946 sur la nationalisation de l'électricité et du gaz, en ce qui concerne la procédure de déclaration d'utilité publique en matière d'électricité et de gaz et pour l'établissement des servitudes prévues par la loi.

Art. D. 243-4. - Dans le cas où il a été procédé à une enquête, l'introduction des agents et ouvriers de l'administration ou de la personne chargée du balisage dans les propriétés closes ne peut avoir lieu que quinze jours après que le propriétaire, ou, en son absence, le gardien de la propriété aura reçu notification de la décision statuant sur les travaux à exécuter.

A défaut de gardien connu demeurant dans la commune, le délai ne court qu'à partir de la notification au propriétaire faite en la mairie ; ce délai expiré, si personne ne se présente pour permettre l'accès, lesdits agents et ouvriers peuvent entrer avec l'assistance d'un agent assermenté.

Il ne peut être abattu d'arbres fruitiers, d'ornement ou de haute futaie avant qu'un accord amiable ne soit intervenu sur leur valeur ou qu'à défaut de cet accord il ait été procédé à une constatation contradictoire destinée à fournir l'évaluation des dommages.

Art. D. 243-5. - Les indemnités qui pourraient être dues à raison des servitudes aéronautiques de balisage seront à défaut d'accord amiable, réglées en premier ressort par le tribunal d'instance du lieu de situation des biens grevés.

Art. D. 243-6. - Lorsque, par application de l'article R. 243-2, les frais de balisage d'une ligne électrique sont à la charge de l'exploitant de ladite ligne et que l'exploitant conteste la nécessité du balisage, il peut porter l'affaire devant un comité mixte permanent qui sera institué par arrêté commun du ministre chargé de l'aviation civile, du ministre des armées et du ministre chargé de l'électricité.

Art. D. 243-7 (*Décret n° 80-910 du 17 novembre 1980, art. 5-IX*). - Les servitudes aéronautiques de dégagement et de balisage instituées par l'article R. 241-1 sont applicables aux aérodromes à usage restreint définis par les articles D. 232-1 à D. 232-9 à raison de l'intérêt public qu'ils présentent notamment pour la formation aéronautique.

Art. D. 243-8. - En application des dispositions de l'article D. 232-5, les frais et indemnités qui résulteraient de l'établissement des servitudes aéronautiques seront supportés par la personne qui crée l'aérodrome, ses ayants droit ou ses mandataires, sous réserve des dispositions éventuelles contenues dans la convention qui peut être passée, en application de l'article D. 232-3 entre l'Etat et la personne qui crée l'aérodrome.

RELATIONS AÉRIENNES

(Dégagement)

I. - GÉNÉRALITÉS

Servitudes aéronautiques instituées pour la protection de la circulation aérienne, servitude de dégagement.

Code de l'aviation civile, 1^{re} partie, articles L. 281-1 à L. 281-4 (dispositions pénales), 2^e partie, livre II, titre IV, chapitre 1^{er}, articles R. 241-1, et 3^e partie, livre II, titre IV, chapitre II, articles D. 242-1 à D. 242-14.

Arrêté du 31 décembre 1981 fixant les spécifications techniques destinées à servir de base à l'établissement des servitudes aéronautiques, à l'exclusion des servitudes radio-électriques.

Ministère de la défense (direction de l'administration générale, sous-direction du domaine et de l'environnement).

Ministère chargé des transports (direction générale de l'aviation civile, direction de la météorologie nationale).

II. - PROCÉDURE D'INSTITUTION

A. - PROCÉDURE

Décret en Conseil d'Etat particulier à chaque aérodrome portant approbation du plan de dégagement établi par l'administration intéressée après étude effectuée sur place, discuté en conférence interservices puis soumis à enquête publique ainsi que documents annexes (notice explicative, liste des obstacles, etc.). L'ensemble du dossier est, préalablement à l'approbation, transmis obligatoirement pour avis à la commission centrale des servitudes aéronautiques.

Si les conclusions du rapport d'enquête, les avis des services et des collectivités publiques intéressés sont favorables, l'approbation est faite par arrêté ministériel.

En cas d'urgence, application possible des mesures provisoires de sauvegarde prises par arrêté ministériel (aviation civile ou défense), après enquête publique et avis favorable de la commission centrale des servitudes aéronautiques. Cet arrêté est valable deux ans si les dispositions transitoires non pas été reprises dans un plan de dégagement approuvé (art. R. 141-5 du code de l'aviation civile).

Un tel plan est applicable :

1. Aux aérodromes suivants (art. R. 241-2 du code de l'aviation civile) :
 - aérodromes destinés à la circulation aérienne publique ou créés par l'Etat ;
 - certains aérodromes non destinés à la circulation aérienne publique et créés par une personne physique ou morale autre que l'Etat ;
 - aérodromes situés en territoire étranger pour lesquels des zones de dégagement doivent être établies sur le territoire français.
2. Aux installations d'aide à la navigation aérienne (télécommunications aéronautiques, météorologie).
3. A certains endroits correspondant à des points de passage préférentiel pour la navigation aérienne.

B. - INDEMNISATION

L'article R. 241-6 du code de l'aviation civile rend applicable aux servitudes aéronautiques de dégagement les dispositions des articles L. 55 et L. 56 du code des postes et des télécommunications en cas de suppression ou de modification de bâtiments.

Lorsque les servitudes entraînent la suppression ou la modification de bâtiments constituant des immeubles par nature, ou encore un changement de l'état initial des lieux générateur d'un dommage direct, matériel et certain, la mise en application des mesures d'indemnisation est subordonnée à une décision du ministre chargé de l'aviation civile ou du ministre chargé des armées. Cette décision est notifiée à l'intéressé comme en matière d'expropriation, par l'ingénieur en chef des bases aériennes compétent (art. D. 242-11 du code de l'aviation civile).

Si les propriétaires acceptent d'exécuter eux-mêmes ou de faire exécuter par leur soin les travaux de modification aux conditions proposées, il est passé entre eux et l'administration une convention rédigée en la forme administrative fixant entre autres le montant des diverses indemnités (déménagement, détérioration d'objets mobiliers, indemnité compensatrice du dommage résultant des modifications) (art. D. 242-12 du code de l'aviation civile).

A défaut d'accord amiable, le montant de l'indemnité est fixé par le tribunal administratif.

En cas d'atténuation ultérieure des servitudes, l'administration peut poursuivre la récupération de l'indemnité, déduction faite du coût de remise en état des lieux dans leur aspect primitif équivalent, et cela dans un délai de deux ans à compter de la publication de l'acte administratif entraînant la modification ou la suppression de la servitude. A défaut d'accord amiable, le montant des sommes à recouvrer est fixé comme en matière d'expropriation.

C. - PUBLICITÉ

(Art. D. 242-6 du code de l'aviation civile)

Dépôt en mairie des communes intéressées du plan de dégagement ou de l'arrêté instituant des mesures provisoires.

Avis donné par voie d'affichage dans les mairies intéressées ou par tout autre moyen et par insertion dans un journal mis en vente dans le département.

Obligation pour les maires des communes intéressées de préciser, à toute personne qui en fait la demande, si un immeuble situé dans la commune est grevé de servitudes.

III. - EFFETS DE LA SERVITUDE

A. - PRÉROGATIVES DE LA PUISSANCE PUBLIQUE

1^o Prerogatives exercées directement par la puissance publique

Possibilité pour les agents de l'administration et pour les personnes auxquelles elle délègue des droits de pénétrer sur les propriétés privées pour y exécuter des études nécessaires à l'établissement des plans de dégagement, et ce dans les conditions prévues par l'article 1^{er} de la loi du 29 décembre 1892 pour les travaux publics.

Possibilité pour l'administration d'implanter des signaux, bornes et repères nécessaires à titre provisoire ou permanent, pour la détermination des zones de servitudes (application de la loi du 6 juillet 1943 relative à l'exécution des travaux géodésiques et de la loi du 28 mars 1957 concernant la conservation des signaux, bornes et repères) (art. D. 242-1 du code de l'aviation civile).

Possibilité pour l'administration de procéder à l'expropriation (art. R. 241-6 du code de l'aviation civile).

Possibilité pour l'administration de procéder d'office à la suppression des obstacles susceptibles de constituer un danger pour la circulation aérienne ou de pourvoir à leur balisage.

2^o Obligations de faire imposées au propriétaire

Obligation de modifier ou de supprimer les obstacles de nature à constituer un danger pour la circulation aérienne ou nuisibles au fonctionnement des dispositifs de la sécurité établis dans l'intérêt de la navigation aérienne ou de pourvoir à leur balisage. Ces travaux sont exécutés conformément aux termes d'une convention passée entre le propriétaire et le représentant de l'administration.

B. - LIMITATIONS AU DROIT D'UTILISER LE SOL

1° Obligations passives

Interdiction de créer des obstacles fixes (permanents ou non permanents), susceptibles de constituer un danger pour la circulation aérienne.

Obligation de laisser pénétrer sur les propriétés, par les représentants de l'administration pour y exécuter les opérations nécessaires aux études concernant l'établissement du plan de dégagement.

2° Droits résiduels du propriétaire

Possibilité pour le propriétaire d'obtenir la délivrance d'un permis de construire, si le projet de construction est conforme aux dispositions du plan de dégagement ou aux mesures de sauvegarde.

Possibilité pour le propriétaire d'établir des plantations, remblais et obstacles de toute nature non soumis à l'obligation de permis de construire et ne relevant pas de la loi du 15 juin 1906 sur les distributions d'énergie, à condition d'obtenir l'autorisation de l'ingénieur en chef des services des bases aériennes compétent.

Le silence de l'administration dans les délais prévus par l'article D. 242-9 du code de l'aviation civile vaut accord tacite.

Possibilité pour le propriétaire de procéder sans autorisation à l'établissement de plantations, remblais et obstacles de toute nature, si ces obstacles demeurent à quinze mètres au-dessous de la cote limite qui résulte du plan de dégagement.

CODE DE L'AVIATION CIVILE

Art. R. 241-1. - Afin d'assurer la sécurité de la circulation des aéronefs, il est institué des servitudes spéciales dites « servitudes aéronautiques ».

Ces servitudes comprennent :

1° Des servitudes aéronautiques de dégagement comportant l'interdiction de créer ou l'obligation de supprimer les obstacles susceptibles de constituer un danger pour la circulation aérienne ou nuisibles au fonctionnement des dispositifs de sécurité établis dans l'intérêt de la navigation aérienne.

2° Des servitudes aéronautiques de balisage comportant l'obligation de pourvoir certains obstacles ainsi que certains emplacements de dispositifs visuels ou radioélectriques destinés à signaler leur présence aux navigateurs aériens ou à en permettre l'identification ou de supporter l'installation de ces dispositifs.

Servitudes aéronautiques de dégagement

Section I. - Etablissement et approbation du plan de dégagement

Art. D. 242-1. - Les agents de l'administration ou les personnes auxquelles elle délègue ses droits sont admis à pénétrer dans les propriétés privées pour y exécuter les opérations nécessaires aux études concernant l'établissement des plans de dégagement dans les conditions définies par l'article 1^{er} de la loi du 29 décembre 1892.

Les signaux, bornes et repères dont l'implantation est nécessaire à titre provisoire ou permanent pour la détermination des diverses zones de protection sont établis dans les conditions spécifiées par la loi du 6 juillet 1943 relative à l'exécution de travaux géodésiques et cadastraux et à la conservation des signaux, bornes et repères, validée et modifiée par la loi n° 57-391 du 28 mars 1957.

Art. D. 242-2. - L'enquête publique à laquelle doit être soumis le plan de servitudes aéronautiques de dégagement en vertu de l'article R. 241-4 relatif au régime des aérodromes et aux servitudes aéronautiques est précédée d'une conférence entre les services intéressés.

Art. D. 242-3. - Le dossier soumis à l'enquête comprend :

1° Le plan de dégagement qui détermine les diverses zones à frapper de servitudes avec l'indication, pour chaque zone, des cotes limites à respecter suivant la nature et l'emplacement des obstacles ;

2° Une notice explicative exposant l'objet recherché par l'institution des servitudes selon qu'il s'agit d'obstacles susceptibles de constituer un danger pour la circulation aérienne ou d'obstacles nuisibles au fonctionnement des dispositifs de sécurité, leur nature exacte et leurs conditions d'application, tant en ce qui concerne les constructions, installations et plantations existantes que les constructions, installations et plantations futures.

3° A titre indicatif, une liste des obstacles dépassant les cotes limites ;

4° Un état des signaux, bornes et repères existant au moment de l'ouverture de l'enquête et utiles pour la compréhension du plan de dégagement, sans préjudice de ceux qui pourront être établis ultérieurement pour en faciliter l'application.

Art. D. 242-4. - Le plan de dégagement accompagné des résultats de l'enquête publique et des résultats de la conférence entre services est soumis avant son approbation à l'avis de la commission centrale des servitudes aéronautiques.

Art. D. 242-5. - Lorsque des mesures provisoires de sauvegarde doivent être prises en application de l'article R. 241-5, il est procédé à une enquête publique précédée d'une conférence entre services intéressés dans les conditions fixées à l'article D. 242-2. Les mesures envisagées ainsi que les résultats de l'enquête publique et de la conférence entre services sont soumis à l'avis de la commission centrale des servitudes aéronautiques.

L'arrêté approuvant les mesures provisoires de sauvegarde est pris par le ministre chargé de l'aviation civile ou par le ministre des armées, après avis favorable de la commission centrale des servitudes aéronautiques.

Section II. - Application du plan de dégagement

Art. D. 242-6. - Une copie du plan de dégagement approuvé (ou de l'arrêté instituant des mesures provisoires de sauvegarde) est déposée à la mairie des communes sur le territoire desquelles sont assises les servitudes.

Avis du dépôt est donné au public par voie d'affichage à la mairie et d'insertion dans un journal mis en vente dans le département et en outre par tous autres moyens en usage dans la commune.

Le maire doit faire connaître à toute personne qui le lui demande si un immeuble situé dans le territoire de la commune est grevé de servitudes de dégagement ; s'il en est requis par écrit, il doit répondre par lettre recommandée avec demande d'avis de réception dans un délai de huit jours.

Art. D. 242-7. - Dans les zones grevées de servitudes de dégagement, le permis de construire ne peut être délivré que si les constructions projetées sont conformes aux dispositions du plan de dégagement ou aux mesures provisoires de sauvegarde.

Art. D. 242-8 (*Décret n° 80-910 du 17 novembre 1980, art. 5-VII*). - Dans les mêmes zones et sous réserve des dispositions de l'article D. 242-10, l'établissement de plantations, remblais et obstacles de toute nature non soumis au permis de construire et ne relevant pas de la loi du 15 juin 1906 sur les distributions d'énergie est soumis à l'autorisation de l'ingénieur en chef du service des bases aériennes compétent.

La demande est adressée au maire qui en délivre récépissé. Elle donne les précisions utiles sur la nature et l'emplacement des obstacles ainsi que les hauteurs qu'ils sont susceptibles d'atteindre.

Le maire la transmet sans délai à l'ingénieur en chef.

Art. D. 242-9. - La décision sur la demande visée à l'article précédent doit être notifiée par l'intermédiaire du maire dans un délai de trente jours à compter de la date du dépôt de la demande ou de la remise des renseignements complémentaires que le pétitionnaire aura été invité à produire.

Ce délai est augmenté d'un mois lorsque l'instruction de la demande nécessite des opérations de nivellement.

A défaut de réponse dans les délais ainsi fixés, le demandeur peut saisir directement l'ingénieur en chef du service des bases aériennes par lettre recommandée avec demande d'avis de réception. Faute par l'ingénieur en chef de notifier sa décision dans le délai de quinze jours à dater de la réception de ladite lettre, l'autorisation est réputée accordée sous réserve toutefois que le demandeur se conforme aux autres dispositions législatives ou réglementaires.

Art. D. 242-10. - Les intéressés peuvent se dispenser de produire la demande visée à l'article D. 242-8 lorsque les obstacles qu'ils se proposent d'établir demeureront à quinze mètres au moins en dessous de la cote limite qui résulte du plan de dégagement.

Art. D. 242-11. - Lorsque les servitudes instituées par le plan de dégagement impliquent soit la suppression ou la modification de bâtiments constituant des immeubles par nature, soit une modification à l'état antérieur des lieux déterminant un dommage direct, matériel et certain, la mise en application des mesures correspondantes est subordonnée dans chaque cas à une décision du ministre chargé de l'aviation civile ou du ministre des armées.

Cette décision est notifiée aux intéressés par l'ingénieur en chef du service des bases aériennes compétent, conformément à la procédure appliquée en matière d'expropriation pour cause d'utilité publique.

Les notifications comportent toutes précisions utiles sur les travaux à effectuer ainsi que sur les conditions dans lesquelles ils pourraient être exécutés.

Art. D. 242-12. - Si les propriétaires consentent à exécuter les travaux qui leur sont imposés aux conditions qui leur sont proposées, il est passé entre eux et le représentant du ministre chargé de l'aviation civile ou du ministre des armées une convention rédigée en la forme administrative.

Cette convention précise :

1° Les modalités de délais d'exécution des travaux, l'indemnité représentative de leur coût et les conditions de versement ;

2° L'indemnité, s'il y a lieu, pour frais de déménagement, détériorations d'objets mobiliers et autres dommages causés par l'exécution des travaux ;

3° L'indemnité compensatrice, s'il y a lieu, des autres éléments du dommage résultant des modifications apportées à la situation des lieux.

La convention peut prévoir l'exécution des travaux par les soins de l'administration.

Art. D. 242-13 (*Décret n° 73-309 du 9 mars 1973, art. 1er*). - En cas de refus de l'autorisation exigée par le cinquième alinéa de l'article R. 241-4 du code pour l'exécution de travaux de grosses réparations ou d'améliorations, ou à l'expiration du délai de quatre mois valant décision de refus, le propriétaire pourra requérir l'application immédiate des mesures prévues à l'article D. 242-11. Sa requête devra, à peine de forclusion, parvenir au ministre qui a refusé l'autorisation sollicitée en application de l'article R. 241-4 du code, dans le délai d'un an à dater de la notification à l'intéressé de la décision de refus.

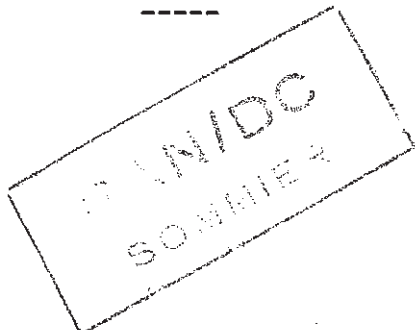
Lorsque, en application de l'article R. 241-4 (alinéa 5) précité, l'administration aura autorisé l'exécution de travaux d'améliorations, il ne sera tenu compte de la plus-value acquise par l'immeuble, en raison de l'exécution desdits travaux, dans le calcul de l'indemnité qui sera éventuellement due lors de la suppression, aux conditions prévues par les articles D. 242-11 et D. 242-12, du bâtiment ou autre ouvrage sur lequel ces travaux auront été exécutés, que dans la mesure où ils n'auront pas été normalement amortis.

Art. D. 242-14 (ancien article D. 242-13) (*Décret n° 73-309 du 9 mars 1973, art. 2*). - Si les servitudes de dégagement viennent à être atténuées ou supprimées de sorte que tout ou partie des lieux puisse être rétablie dans son état antérieur, l'administration est en droit de poursuivre la récupération de l'indemnité qu'elle aurait versée en compensation d'un préjudice supposé permanent, déduction faite du coût de remise en état des lieux dans leur état primitif ou dans un état équivalent.

A défaut d'accord amiable, le montant des sommes à recouvrer, qui présentent le caractère d'une créance domaniale, est fixé selon les règles applicables à la détermination des indemnités en matière d'expropriation pour cause d'utilité publique et le recouvrement en est effectué dans les formes qui seront prévues par un arrêté du ministre chargé de l'aviation civile et du ministre de l'économie et des finances.

L'action en récupération doit être engagée sous peine de forclusion dans un délai de deux ans à compter de la publication de l'acte administratif entraînant la modification ou la suppression des servitudes.

SECRETARIAT D'ETAT AUX TRANSPORTS



DECRET

instituant des servitudes aéronautiques pour la protection des dégagements de l'aérodrome de CHERBOURG-MAUPERTUS (Manche).

LE PREMIER MINISTRE

SUR LE RAPPORT DU SECRETAIRE D'ETAT AUX TRANSPORTS,

- Vu le Code de l'Aviation Civile et notamment ses articles L. 281-1, R. 241-1 à R. 241-6 et D. 242-1 à D. 242-14,
- Vu le Décret 74-587 du 14 Juin 1974, relatif aux attributions du Secrétaire d'Etat aux Transports,
- Vu l'annexe à l'article D. 222-1 du Code de l'Aviation Civile fixant la classification des aérodromes par catégorie et classant l'aérodrome de CHERBOURG-MAUPERTUS en catégorie "C", avec la mention que cet aérodrome pourra comporter, pour les besoins de la Défense Nationale des caractéristiques supérieures à celles de la catégorie "C",
- Vu l'Arrêté interministériel du 31 Juillet 1963, modifié et complété, fixant les spécifications techniques destinées à servir de base à l'établissement des servitudes aéronautiques à l'exclusion des servitudes radioélectriques,
- Vu l'Arrêté du 22 Février 1967 relatif à l'établissement d'antennes réceptrices de radiodiffusion et de télévision au sommet des constructions situées sous les surfaces de dégagement des aérodromes,
- Vu le procès-verbal de la conférence entre les Services intéressés, en date du 30 Mai 1969,

.../...

Vu les résultats de l'enquête publique à laquelle il a été
procédé du 4 au 21 Août 1969 inclus et l'avis favorable
du Commissaire-enquêteur en date du 6 Septembre 1969,

Vu l'avis de la Commission Centrale des Servitudes Aéronautiques
en date du 5 Mai 1972,

Le Conseil d'Etat (Section Travaux Publics), entendu,

RAN/DC
SOMMIER

DECRETE

ARTICLE 1er.

En application des dispositions de l'article R. 241-1 du Code
de l'Aviation Civile, des servitudes aéronautiques de dégagement
sont instituées au bénéfice de l'aérodrome de CHERBOURG-MAUPERTUS,
sur le territoire des Communes suivantes du Département de la
MANCHE :

- | | |
|---------------|-----------------------|
| - BRETTEVILLE | - LE MESNIL-AU-VAL |
| - BRILLEVAST | - LE THEIL |
| - CANTELOUP | - LE VAST |
| - CARNEVILLE | - LEVICEL |
| - CLITOURPS | - MAUPERTUS-SUR-MER |
| - COSQUEVILLE | - SAINT-PIERRE-EGLISE |
| - DIGOSVILLE | - THEVILLE |
| - FERMANVILLE | - TOURLAVILLE |
| - GONNEVILLE | - VALCANVILLE. |

ARTICLE 2.

Sont approuvés les documents suivants, annexés au présent Décret :

- le plan d'Ensemble ES 74 b Index B 2
- le plan Partiel PS 74 a Index B 2
- le plan de détail DS 74 a Index B
- la notice explicative
- la liste des obstacles
- et les deux états des bornes, signaux et repères.

.../...

ARTICLE 3.

Conformément aux dispositions prescrites par l'article D. 242-6 du Code de l'Aviation Civile, les plans et les pièces mentionnés à l'article 2, ci-dessus, sont déposés à la Mairie de chacune des Communes sur le territoire desquelles les servitudes sont assises.

ARTICLE 4.

Le Secrétaire d'Etat aux Transports, le Ministre de la Défense et le Ministre de l'Equipement sont chargés, chacun en ce qui le concerne, de l'exécution du présent Décret, qui sera publié au Journal Officiel de la République Française.

FAIT à PARIS, le 27 Janvier 1976.

Jacques CHIRAC

PAR LE PREMIER MINISTRE,

LE SECRETAIRE D'ETAT AUX TRANSPORTS

LE MINISTRE DE LA DEFENSE

Marcel CAVAILLE

Yvon BOURGES

LE MINISTRE DE L'EQUIPEMENT

Robert GALLEY.

RELATIONS AÉRIENNES

(Installations particulières)

I. - GÉNÉRALITÉS

Servitudes aéronautiques instituées pour la protection de la circulation aérienne. Servitudes à l'extérieur des zones de dégagement concernant des installations particulières.

Code de l'aviation civile, 2^e et 3^e parties, livre II, titre IV, chapitre IV, et notamment les articles R. 244-1 et D. 244-1 à D. 244-4 inclus.

Code de l'urbanisme, article L. 421-1, L. 422-1, L. 422-2, R. 421-38-13 et R. 422-8.

Arrêté interministériel du 31 juillet 1963 définissant les installations dont l'établissement à l'extérieur des zones grevées de servitudes aéronautiques de dégagement est soumis à autorisation du ministre chargé de l'aviation civile et du ministre de la défense (en cours de modification).

Arrêté du 31 décembre 1984 fixant les spécifications techniques destinées à servir de base à l'établissement des servitudes aéronautiques, à l'exclusion des servitudes radioélectriques.

Ministère chargé des transports (direction de l'aviation civile, direction de la météorologie nationale).

Ministère de la défense (direction de l'administration générale, sous-direction du domaine et de l'environnement).

II. - PROCÉDURE D'INSTITUTION

A. - PROCÉDURE

Applicable sur tout le territoire national (art. R. 244-2 du code de l'aviation civile).

Autorisation spéciale délivrée par le ministre chargé de l'aviation civile ou, en ce qui le concerne, par le ministre chargé des armées pour l'établissement de certaines installations figurant sur les listes déterminées par arrêtés ministériels intervenant après avis de la commission centrale des servitudes aéronautiques.

Les demandes visant des installations exemptées de permis de construire devront être adressées au directeur départemental de l'équipement. Récépissé en sera délivré (art. D. 244-2 du code de l'aviation civile). Pour les demandes visant des installations soumises au permis de construire, voir ci-dessous III-B-2^o, avant-dernier alinéa.

B. - INDEMNISATION

Le refus d'autorisation ou la subordination de l'autorisation à des conditions techniques imposées dans l'intérêt de la sécurité de la navigation aérienne ne peuvent en aucun cas ouvrir un droit à indemnité au bénéfice du demandeur (art. D. 244-3 du code de l'aviation civile).

C. - PUBLICITÉ

Notification, dans un délai de deux mois à compter de la date du dépôt de la demande, de la décision ministérielle accordant ou refusant le droit de procéder aux installations en cause.

Le silence de l'administration au-delà de deux mois vaut accord pour les travaux décrits dans la demande, qu'ils soient ou non soumis à permis de construire, sous réserve de se conformer aux autres dispositions législatives et réglementaires.

III. - EFFETS DE LA SERVITUDE

A. - PRÉROGATIVES DE LA PUISSANCE PUBLIQUE

1° Prérogatives exercées directement par la puissance publique

Néant.

2° Obligations de faire imposées au propriétaire

Obligation pour le propriétaire d'une installation existante constituant un danger pour la navigation aérienne de procéder, sur injonction de l'administration, à sa modification ou sa suppression.

B. - LIMITATIONS AU DROIT D'UTILISER LE SOL

1° Obligations passives

Interdiction de créer certaines installations déterminées par arrêtés ministériels qui, en raison de leur hauteur, seraient susceptibles de nuire à la navigation aérienne, et cela en dehors de zones de dégagement.

2° Droits résiduels du propriétaire

Possibilité pour le propriétaire de procéder à l'édification de telles installations, sous conditions, si elles ne sont pas soumises à l'obtention du permis de construire et à l'exception de celles relevant de la loi du 15 juin 1906 sur la distribution d'énergie et de celles pour lesquelles les arrêtés visés à l'article D. 244-1 institueront des procédures spéciales, de solliciter une autorisation à l'ingénieur en chef des ponts et chaussées du département dans lequel les installations sont situées.

La décision est notifiée dans un délai de deux mois à compter de la date de dépôt de la demande ou, le cas échéant, du dépôt des pièces complémentaires. Passé ce délai, l'autorisation est réputée accordée pour les travaux décrits dans la demande, sous réserve toutefois de se conformer aux autres dispositions législatives ou réglementaires (art. D. 244-1, alinéa 1, du code de l'aviation civile).

Si les constructions sont soumises à permis de construire et susceptibles en raison de leur emplacement et de leur hauteur de constituer un obstacle à la navigation aérienne et qu'elles sont à ce titre soumises à autorisation du ministre chargé de l'aviation civile ou de celui chargé des armées en vertu de l'article R. 244-1 du code de l'aviation civile, le permis de construire ne peut être accordé qu'avec l'accord des ministres intéressés. Cet accord est réputé donné faute de réponse dans un délai d'un mois suivant la transmission de la demande de permis de construire par l'autorité chargée de son instruction (art. R. 421-38-13 du code de l'urbanisme).

Si les travaux envisagés sont exemptés de permis de construire, mais soumis au régime de déclaration en application de l'article L. 422-2 du code de l'urbanisme, le service instructeur consulte l'autorité mentionnée à l'article R. 421-38-13 dudit code. L'autorité ainsi consultée fait connaître son opposition ou les prescriptions qu'elle demande dans un délai d'un mois à dater de la réception de la demande d'avis par l'autorité consultée. A défaut de réponse dans ce délai, elle est réputée avoir émis un avis favorable (art. R. 422-8 du code de l'urbanisme).

CODE L'AVIATION CIVILE

DISPOSITIONS PARTICULIÈRES A CERTAINES INSTALLATIONS

Art. R. 244-1 (*Décret n° 80-909 du 17 novembre 1980, art. 7-X; décret n° 81-788 du 12 août 1981, art. 7-I*). - A l'extérieur des zones grevées de servitudes de dégagement en application du présent titre, l'établissement de certaines installations qui, en raison de leur hauteur, pourraient constituer des obstacles à la navigation aérienne est soumis à une autorisation spéciale du ministre chargé de l'aviation civile et du ministre chargé des armées.

Des arrêtés ministériels déterminent les installations soumises à autorisation.

L'autorisation peut être subordonnée à l'observation de conditions particulières d'implantation, de hauteur ou de balisage suivant les besoins de la navigation aérienne dans la région intéressée.

Lorsque les installations en cause ainsi que les installations visées par la loi du 15 juin 1906 sur les distributions d'énergie qui existent à la date du 8 janvier 1959, constituent des obstacles à la navigation aérienne, leur suppression ou leur modification peut être ordonnée par décret pris après avis de la commission visée à l'article R. 242-1.

Les dispositions de l'article R. 242-3 sont dans ce cas applicables.

Art. D. 244-1. - Les arrêtés ministériels prévus à l'article R. 244-1 pour définir les installations soumises à autorisation à l'extérieur des zones grevées de servitudes de dégagement seront pris après avis de la commission centrale des servitudes aéronautiques.

Art. D. 244-2. - Les demandes visant l'établissement des installations mentionnées à l'article D. 244-1, et exemptées du permis de construire, à l'exception de celles relevant de la loi du 15 juin 1906 sur les distributions d'énergie et de celles pour lesquelles les arrêtés visés à l'article précédent institueront des procédures spéciales, devront être adressées à l'ingénieur en chef des ponts et chaussées du département dans lequel les installations sont situées. Récépissé en sera délivré.

Elles mentionneront la nature des travaux à entreprendre, leur destination, la désignation d'après les documents cadastraux des terrains sur lesquels les travaux doivent être entrepris et tous les renseignements susceptibles d'intéresser spécialement la navigation aérienne.

Si le dossier de demande est incomplet, le demandeur sera invité à produire les pièces complémentaires.

La décision doit être notifiée dans le délai de deux mois à compter de la date de dépôt de la demande ou, le cas échéant, du dépôt des pièces complémentaires.

Si la décision n'a pas été notifiée dans le délai ainsi fixé, l'autorisation est réputée accordée pour les travaux décrits dans la demande, sous réserve toutefois de se conformer aux autres dispositions législatives et réglementaires.

Art. D. 244-3. - Le refus d'autorisation ou la subordination de l'autorisation à des conditions techniques imposées dans l'intérêt de la sécurité de la navigation aérienne ne peuvent en aucun cas ouvrir un droit à indemnité au bénéfice du demandeur.

Art. D. 244-4 (*Décret n° 80-562 du 18 juillet 1980, art. 2*). - Les décrets visant à ordonner la suppression ou la modification d'installations constituant des obstacles à la navigation aérienne dans les conditions prévues au quatrième alinéa de l'article R. 244-1 sont pris après avis de la commission centrale des servitudes aéronautiques et contresignés par le ministre chargé de l'aviation civile et par les ministres intéressés.

Annexes sanitaires

Sommaire

1- ALIMENTATION EN EAU POTABLE.....	2
1-1 Les installations existantes	2
1-1-1 Généralités	2
1-1-2 Les indicateurs techniques	2
1-1-3 Nombre d'abonnés	3
1-1-4 Le réseau d'alimentation en eau potable.....	3
1-2 Les installations à prévoir	4
1-2-1 Les besoins en eau de la commune	4
1-2-2 La qualité de l'eau distribuée	4
1-2-3 Les améliorations programmées du réseau d'alimentation en eau potable.....	4
2-1 Assainissement collectif.....	5
2-1-1 Généralités.....	5
2-1-2 Situation par secteurs	6
2-2 Assainissement non collectif.....	9
3 - RESEAU D'EAUX PLUVIALES.....	10
4 – ORDURES MENAGERES.....	10

1- ALIMENTATION EN EAU POTABLE

1-1 Les installations existantes

1-1-1 Généralités

La loi sur l'Eau a pour objectif principal la préservation de la qualité et des ressources en eau. Son article 1^{er} stipule que « l'eau fait partie du patrimoine commun de la nation. Sa protection, sa mise en valeur et le développement de la ressource utilisable dans le respect des équilibres naturels, sont d'intérêt général ».

La commune de Fermanville est desservie par un réseau d'alimentation en eau potable géré par le Syndicat Intercommunal d'Alimentation en Eau Potable de Saint-Pierre-Eglise.

Le S.I.A.E.P. de Saint-Pierre-Eglise regroupe les communes de Carneville, Cosqueville, Fermanville, Gonneville, Maupertus-sur-Mer et Saint Pierre Eglise soit une population de 5 158 habitants.

Le service est exploité en gérance par la société VEOLIA EAU en vertu d'un contrat et de ses avenants ayant pris effet le 1^{er} janvier 2004. Le contrat a pris fin le 31 décembre 2011. Un nouveau contrat a démarré au 1^{er} janvier 2012 avec VEOLIA.

1-1-2 Les indicateurs techniques

L'eau exploitée provient de trois captages et de deux forages (ont fourni 353 676 m3 d'eau traitée).

Nature	Localisation	Désignation	Débit nominal (m3/h)	Prélèvement annuel 2010 (m3)	Prélèvement annuel 2011 (m3)	Variation 2010/2011
Prélèvement en nappe souterraine	THEVILLE	Forage F1 de Pont-Aubin	25	148 618	137 771	-7,30 %
Prélèvement en nappe souterraine	BRILLEVAST	Captage S1 Boutron	15			
Prélèvement en nappe souterraine	GONNEVILLE	Captage S1 du Hameau Cauchon	15	204 069	198 227	-2,86 %
	GONNEVILLE	Captage S2 du Hameau Cauchon	15			
Prélèvement en nappe souterraine	GONNEVILLE	Forage F1 de la Vallée	20			
Total des prélèvements (m3)				352 687	335 998	-4,73 %

1-1-3 Nombre d'abonnés

Nombre d'abonnements domestiques en 2011	3 136
Nombre d'abonnements non domestiques en 2011	3
Nombre total d'abonnements en 2011	3 139

Les volumes consommés

Volume mis en distribution (m3)	2010	2011	Variation
Volume produit	346 184	330 320	-4,58 %
Volume importé	525	587	+ 11,81 %
Volume exporté	-5 011	-5 644	+ 12,63 %
Total	341 698	325 263	-4,81 %

Volume total vendu aux abonnés (m3)	2010	2011	Variation
Volume vendu aux abonnés domestiques	240 326	231 548	-3,65 %
Volume vendu aux abonnés non domestiques	2 457	2 673	+8,79 %
Total	242 783	234 221	-3,53 %

En 2011, le volume d'eau consommé à l'échelle de la SIAEP est de 234 221 m³, pour une production de 325 263 m³.

On recense 1 066 abonnés en 2011 sur la commune de Fermanville. Le volume d'eau consommé sur Fermanville est de 84 093 m³ en 2008.

La consommation par abonnement domestique est de 74 m³ en 2011 à l'échelle du S.I.A.E.P. de Saint-Pierre-Eglise. Elle était de 77 m³ en 2010. Sur Fermanville, en 2008, la consommation par abonnement domestique était de 80 m³.

1-1-4 Le réseau d'alimentation en eau potable

A l'échelle du SIAEP de Saint-Pierre-Eglise, le linéaire de réseau hors branchement était de 141,4 km en 2011, soit une variation de +0,06 % par rapport à 2010.

1-2 Les installations à prévoir

Depuis 1999, la population de Fermanville stagne voire tend à diminuer. La commune comptait 1 410 habitants en 2009, soit une perte de 8 habitants depuis 1999. Entre 1999 et 2009, le taux de croissance annuel de la commune est de - 0,1 %.

1-2-1 Les besoins en eau de la commune

Une estimation de l'augmentation à venir de la population peut être faite à partir des perspectives de développement démographique et économique inscrits dans le Projet d'Aménagement et de Développement Durable.

Le projet de PLU permet la réalisation d'environ 70 logements supplémentaires (soit autant d'abonnés supplémentaires), le nombre d'abonnés s'élèverait à environ 1 136 à l'horizon 2030.

Si la consommation d'eau par habitant reste la même, les besoins s'élèveraient à 90 880 m³ par an en 2030 (80 m³ par abonnement domestique).

Le syndicat dispose des capacités suffisantes pour satisfaire ces besoins futurs grâce aux volumes produits (330 320 m³ en 2011, répartis entre six communes).

1-2-2 La qualité de l'eau distribuée

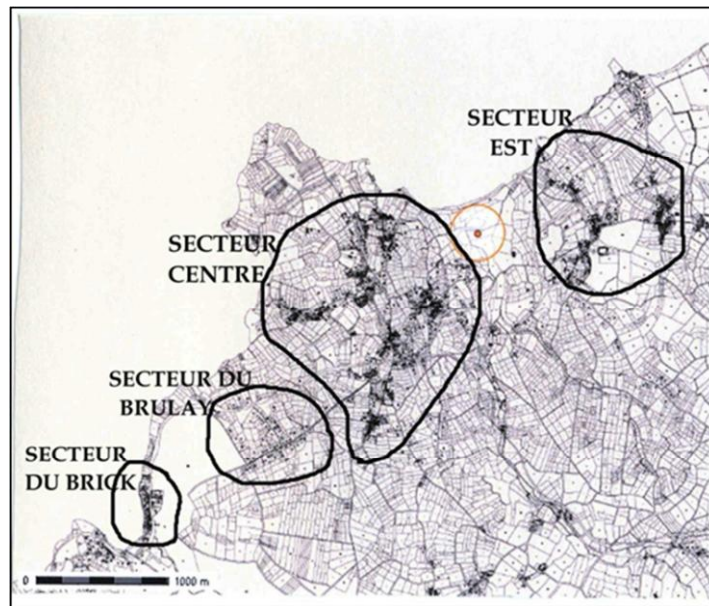
Selon l'article L.1321-2 du code de la santé publique, « *Toute personne qui offre au public de l'eau en vue de l'alimentation humaine est tenue de s'assurer que cette eau est propre à la consommation* »

L'eau distribuée était, au moment des prélèvements, conforme aux limites de qualité fixées pour les paramètres physico-chimiques et bactériologiques en vigueur.

1-2-3 Les améliorations programmées du réseau d'alimentation en eau potable

Les projets à l'étude en vue d'améliorer la qualité du service (en 2011) concernaient un total de travaux s'élevant à 320 000 € (dont 96 000 € de subventions accordées). Par ailleurs, des programmes pluriannuels de renouvellement de canalisations concernaient la Place Abbé St Pierre, la Rue de l'Eglise, la rue des Follières, La Biretterie (en 2012) et la Rue Maréchal Leclerc.

2- ASSAINISSEMENT DES EAUX USEES



2-1 Assainissement collectif

2-1-1 Généralités

Conformément aux dispositions de la loi sur l'Eau du 3 janvier 1992, les réflexions sur l'élaboration du P.L.U. devront intégrer les problématiques de la gestion des eaux pluviales et de l'assainissement des eaux usées.

Conformément à l'article L.123-1 complété par cette loi, la commune délimite après enquête publique les zones d'assainissement collectif où la commune est tenue d'assurer la collecte des eaux usées domestiques et le stockage, l'épuration et le rejet ou la réutilisation des eaux usées ; et les zones relevant de l'assainissement non collectif où elles sont seulement tenues, afin de protéger la salubrité publique, d'assurer le contrôle des dispositifs d'assainissement et, si elle le décide, son entretien.

La révision du zonage d'assainissement pour sa mise en cohérence avec le PLU porte sur les secteurs du Brulay, le secteur Est et le secteur Centre.

2-1-2 Situation par secteurs

- Secteur de l'Est :



- Le réseau :

Les effluents sont envoyés vers la station d'épuration de Fermanville, d'une capacité de 400 équivalents habitants, de type lagunage naturel, exutoire d'un réseau strictement séparatif.

Le réseau passe par les villages et hameaux du Tôt de Bas, d'Inthéville-La Heugue, de Fréval, et des Casernes.

Le bassin versant de la station d'épuration de Fermanville est composé d'un réseau gravitaire de Ø200 mm d'environ 3 500 ml.

Etant donné l'impossibilité de raccorder l'ensemble des branchements en gravitaire, deux postes de refoulement permettent l'acheminement des effluents à la station.

Le poste de refoulement de Fréval reprend Fréval et le Nord d'Inthéville-La Heugue : 41 branchements sont raccordés sur ce poste, dont les deux pompes ont une capacité de refoulement de 6 m³/h.

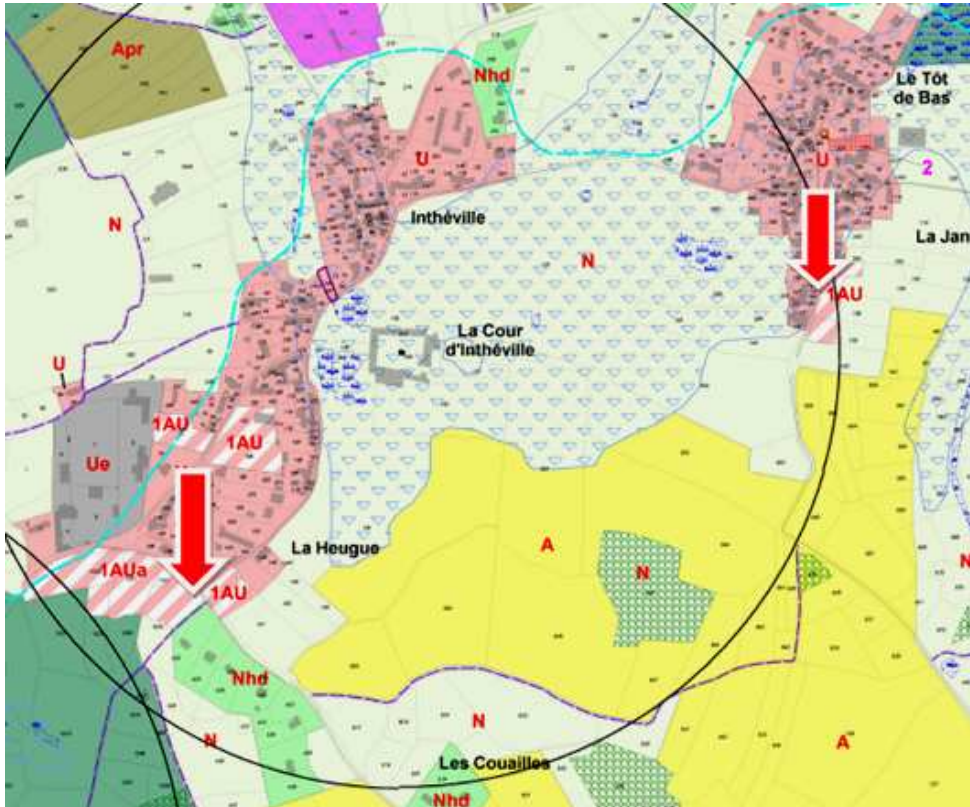
Le poste de refoulement de l'Ausserie reprend le reste d'Inthéville-La Heugue, l'Ausserie et le Tôt de Bas : 102 branchements sont raccordés sur ce poste, dont les deux pompes ont une capacité de refoulement de 15 m³/h.

10 branchements sont raccordés gravitairement à la station d'épuration.

Au total, ce sont ainsi 153 branchements qui sont raccordés au réseau. L'estimation est d'environ 200 EH en hiver et 334 EH en été.

Globalement, l'eau épurée est d'assez bonne qualité physico-chimique avec une pollution azotée partiellement éliminée.

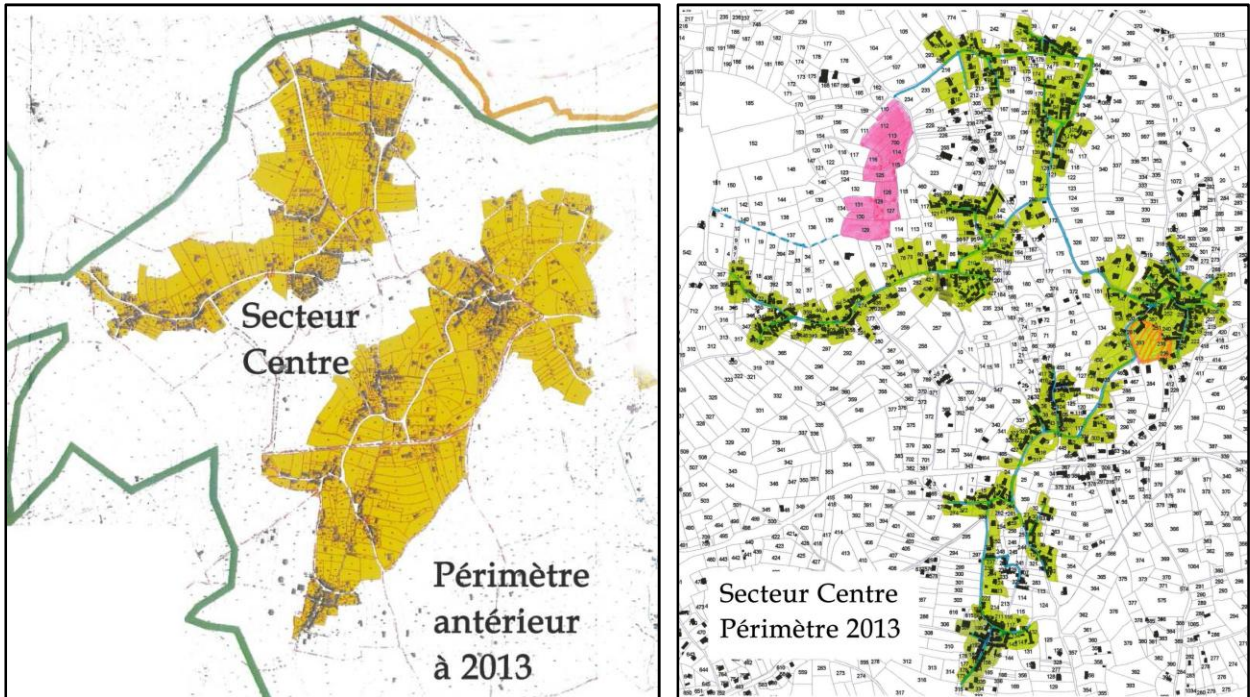
Plan de situation des deux extensions de réseau d'assainissement vers les zones 1AU, au secteur Est :



- Secteur du Centre :

Ce secteur était prévu en collectif depuis 2001, mais à ce jour, n'est toujours pas équipé. La modification du périmètre prévu en collectif est validée par l'Enquête Publique de 2013. L'évolution de l'interprétation de la Loi Littoral ayant fortement contraint les capacités d'urbanisation, la collectivité a choisi de rétracter ce périmètre (cf. annexes graphiques, carte du « zonage d'assainissement ») L'outil de traitement proposé par l'étude menée au printemps 2013 est une lagune d'une capacité de 800 EH. Cette capacité englobe la prise en compte de toutes les évolutions potentielles des constructions du périmètre concerné. Le règlement graphique du PLU a défini un emplacement réservé d'une surface de 39000 m², emprise potentielle maximum pour ce lagunage. Cette emprise, supérieure aux besoins stricts de l'outil d'épuration, prend en compte deux autres aspects de la question : la part significative d'inconnu concernant la géologie des sols et également, la marge de manœuvre nécessaire pour réussir une intégration paysagère à la hauteur des enjeux de ce territoire.

Plan du zonage d'assainissement avant et après 2013 sur le secteur Centre :



- Secteur du Brick :

Les travaux de raccordement à la Communauté Urbaine de Cherbourg débuteront en février 2014.

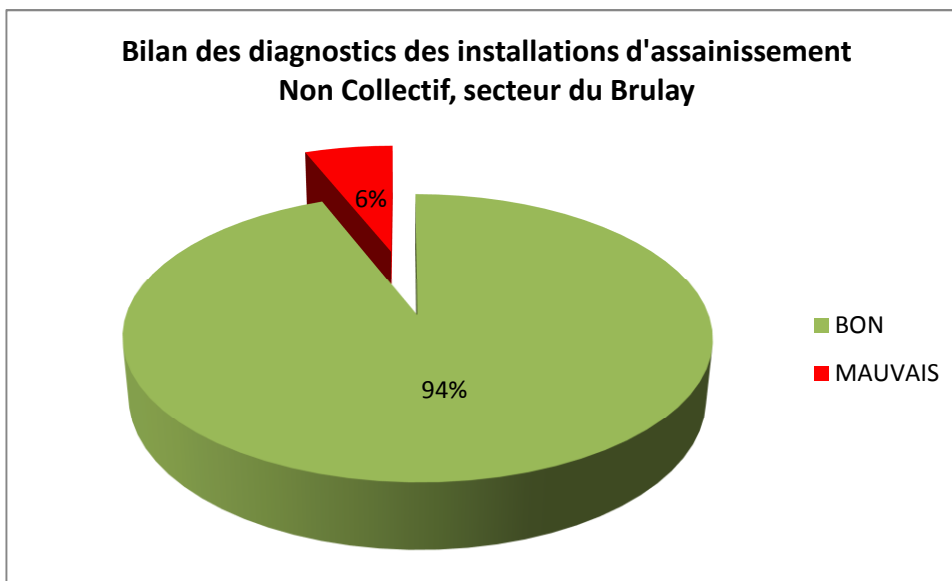
2-2 Assainissement non collectif

- Habitat diffus relativement récent :

Le traitement des effluents est réalisé au niveau de chaque parcelle. Les unités de traitements sont globalement satisfaisantes.

- Secteur du Brulay : retiré du zonage d'assainissement collectif après le bilan SPANC.

Une campagne de diagnostic d'assainissement autonome a effectivement été réalisée sur ce secteur en 2012, afin de faire un bilan sur le fonctionnement des installations d'assainissement chez les particuliers. Sur 31 diagnostic SPANC réalisés, 29 installations sont déclarées en bon fonctionnement, et 2 seulement doivent faire l'objet d'une réhabilitation.



Seules 8 installations n'ont pu être visitées, et en se basant sur les chiffres précédents, on arrivera à 3-4 réhabilitations sur le secteur.

Ainsi, la plupart des installations autonomes sur le secteur du Brulay fonctionnent et n'engendrent aucune pollution environnementale et sanitaire.

Ce secteur est retiré du périmètre collectif.

- Habitat ancien du secteur Centre :

Actuellement, tout ce périmètre tente de s'accommoder « d'installations » pour le moins peu orthodoxes et significativement polluantes. La réalisation d'un réseau et d'un outil de traitement des effluents, aujourd'hui très souvent déversé brut dans l'environnement, se révèle être un enjeu important pour le territoire, tant sur le plan de la salubrité publique qu'au regard de sa vocation environnementale.

3 - RESEAU D'EAUX PLUVIALES

La commune ne dispose pas de réseau d'eaux pluviales.

4 – ORDURES MENAGERES

La gestion des déchets ménagers (collecte, tri et traitement) est assurée par la communauté de communes de Saint-Pierre-Eglise. Le ramassage des ordures à lieu deux fois par semaine de très bonne heure le matin.

Sur le territoire de Fermanville, différents points d'apport volontaire sont à la disposition de la population :

- 4 points de collecte "emballage, papier et verre" :

- Port Pignot
- Les Aubiers
- Place Marie Ravenel
- RD 116 (viettes)

- 2 points de collecte "verre":

- Le têt de Haut
- Fréval

Les habitants peuvent utiliser la déchetterie intercommunale de Varouville pour l'élimination et la valorisation de leurs déchets. Il n'existe pas de décharge répertoriée sur le territoire communal.

A noter également l'existence d'une ancienne décharge sauvage de déchets, aujourd'hui réaménagée, à Les Landes.