



# Commune de Cerisy-la-Salle

## Plan local d'urbanisme

### Annexes

Document approuvé

Vu pour être annexé à la délibération du conseil municipal du :

Le :

Le Maire

## Sommaire

1.	Liste des annexes prévues par le code de l'urbanisme.....	3
1.1.	Annexes prévues par l'article R123-13 du code de l'urbanisme.....	3
1.2.	Annexes prévues par l'article R123-14.....	4
2.	Servitudes d'utilité publique. ....	5
2.1.	Servitude A4. ....	6
2.2.	Servitude A5. ....	13
2.3.	Servitude AC1.....	20
2.4.	Servitude AS1. ....	38
2.4.1.	Généralités. ....	38
2.4.2.	Détail de la servitude.....	47
2.5.	Servitude I4. ....	60
2.5.1.	Généralités. ....	60
2.5.2.	Tracés des lignes aériennes 400 000 V Launay – Menuel.....	72
2.5.3.	Instruction du 15 avril 2013 relative à l'urbanisme à proximité des lignes de transport d'électricité. ....	74
2.6.	Servitude T7.....	79
3.	Plans de réseaux.....	83

## 1. Liste des annexes prévues par le code de l'urbanisme.

### 1.1. Annexes prévues par l'article R123-13 du code de l'urbanisme.

Les annexes indiquent, à titre d'information, sur un ou plusieurs documents graphiques, s'il y a lieu :

Annexes prévues	Annexes jointes
1° Les secteurs sauvegardés, délimités en application des <u>articles L. 313-1 et suivants</u> ;	Sans objet
2° Les zones d'aménagement concerté ;	Sans objet
3° Les zones de préemption délimitées en application de <u>l'article L. 142-1</u> dans sa rédaction antérieure à la <u>loi n° 85-729 du 18 juillet 1985</u> relative à la définition et à la mise en œuvre de principes d'aménagement et de <u>l'article L. 142-3</u> dans sa rédaction issue de la même loi ;	Sans objet
4° Les périmètres à l'intérieur desquels s'applique le droit de préemption urbain défini par les <u>articles L. 211-1 et suivants</u> , ainsi que les périmètres provisoires ou définitifs des zones d'aménagement différé ;	Sans objet
5° Les zones délimitées en application de e de <u>l'article L. 430-1</u> à l'intérieur desquelles s'appliquent les dispositions relatives au permis de démolir prévues aux <u>articles L. 430-2 et suivants (1)</u> ;	Sans objet
6° Les périmètres de développement prioritaires délimités en application de la <u>loi n° 80-531 du 15 juillet 1980</u> relative aux économies d'énergie et à l'utilisation de la chaleur ;	Sans objet
7° Les périmètres d'interdiction ou de réglementation des plantations et semis d'essences forestières, les périmètres d'actions forestières et les périmètres de zones dégradées à faible taux de boisement, délimités en application des 1°, 2° et 3° de <u>l'article L. 126-1</u> du code rural et de la pêche maritime ;	Sans objet
8° Les périmètres miniers définis en application des titres II, III et V du livre Ier du code minier ;	Sans objet
9° Les périmètres de zones spéciales de recherche et d'exploitation de carrières et des zones d'exploitation et d'aménagement coordonné de carrières, délimités en application des <u>articles 109 et 109-1</u> du code coordonné ;	Sans objet
10° Le périmètre des zones délimitées en application de <u>l'article L. 111-5-2</u> à l'intérieur desquelles certaines divisions foncières sont soumises à déclaration préalable ;	Sans objet
11° Les périmètres à l'intérieur desquels l'autorité compétente peut surseoir à statuer sur les demandes d'autorisation en application de <u>l'article L. 111-10</u> ;	Sans objet
12° Le périmètre des secteurs dans lesquels un programme d'aménagement d'ensemble a été approuvé en application de <u>l'article L. 332-9</u> ;	Sans objet
13° Le périmètre des secteurs situés au voisinage des infrastructures de transports terrestres, dans lesquels des prescriptions d'isolement acoustique ont été édictées en application de <u>l'article L. 571-10</u> du code de l'environnement ;	Sans objet
14° Le plan des zones à risque d'exposition au plomb ;	Sans objet
15° Les périmètres d'intervention délimités en application de <u>l'article L. 143-1</u> pour la protection et la mise en valeur des espaces agricoles et naturels périurbains ;	Sans objet
16° Les secteurs où un dépassement des règles du plan local d'urbanisme est autorisé en application des <u>articles L. 123-1-11, L. 127-1, L. 128-1 et L. 128-2</u> ;	Sans objet
17° Les périmètres fixés par les conventions de projet urbain partenarial visées à <u>l'article L. 332-11-3</u> ;	Sans objet
18° Les périmètres délimités par une délibération du conseil municipal ou de l'organe délibérant de l'établissement public de coopération intercommunale compétent dans lesquels le premier alinéa de <u>l'article L. 111-6-2</u> ne s'applique pas ;	Sans objet
19° Le périmètre des secteurs relatif au taux de la taxe d'aménagement, en application de <u>l'article L. 331-14</u> ;	Sans objet
20° Le périmètre des secteurs affectés par un seuil minimal de densité, en application de <u>l'article L. 331-3</u>	Sans objet

## 1.2. Annexes prévues par l'article R123-14.

Les annexes comprennent à titre informatif également :

Annexes prévues	Annexes jointes
1° Les servitudes d'utilité publique soumises aux dispositions de l'article <u>L. 126-1</u> ainsi que les bois ou forêts soumis au régime forestier ;	Voir 2. Ci-dessous.
2° La liste des lotissements dont les règles d'urbanisme ont été maintenues en application du deuxième alinéa de l'article <u>L. 315-2-1 (nota)</u> ;	Néant
3° Les schémas des réseaux d'eau et d'assainissement et des systèmes d'élimination des déchets, existants ou en cours de réalisation, en précisant les emplacements retenus pour le captage, le traitement et le stockage des eaux destinées à la consommation, les stations d'épuration des eaux usées et le stockage et le traitement des déchets ;	Voir 3. Ci-dessous
4° Le plan d'exposition au bruit des aéroports, établi en application des articles <u>L. 147-1</u> à <u>L. 147-6</u> ;	Sans objet
5° D'une part, les prescriptions d'isolement acoustique édictées, en application des articles <u>L. 571-9</u> et <u>L. 571-10</u> du code de l'environnement, dans les secteurs qui, situés au voisinage des infrastructures de transports terrestres, sont affectés par le bruit et, d'autre part, la référence des arrêtés préfectoraux correspondants et l'indication des lieux où ils peuvent être consultés ;	Sans objet
6° Les actes instituant des zones de publicité restreinte et des zones de publicité élargie, en application des articles <u>L. 581-10</u> à <u>L. 581-14</u> du code de l'environnement ;	Sans objet
7° Les dispositions d'un projet de plan de prévention des risques naturels prévisibles rendues opposables en application de l'article <u>L. 562-2</u> du code de l'environnement et les dispositions d'un projet de plan de prévention des risques miniers établi en application de l'article 94 du code minier ;	Sans objet
8° Les zones agricoles protégées délimitées en application de l'article <u>L. 112-2</u> du code rural et de la pêche maritime ;	Sans objet
9° L'arrêté du préfet coordonnateur de massif prévu au septième alinéa de l'article <u>L. 145-5</u> .	Sans objet

## 2. Servitudes d'utilité publique.

Code	Intitulé	Référence textes	Service responsable de la servitude.
A4	Servitudes concernant les terrains riverains des cours d'eau non domaniaux ou compris dans l'emprise du lit de ces cours d'eau.  La Soullès	Code de l'environnement : articles L 211-12 et L 21262-2  Arrêté préfectoral du 29.09.1988	Direction départementale des territoires et de la mer. Service environnement – Pôle de l'eau (MISE) Boulevard de la Dollée – BP60355 50015 Saint-Lô cedex – téléphone : 02 33 06 39 00
A5	Servitude pour la pose de canalisations publiques d'eau potable et d'assainissement des eaux usées ou pluviales	Code rural et de la pêche maritime : article L 152-1	Direction départementale des territoires et de la mer. Service environnement – Pôle ressource en eau (unité protection de la ressource) Boulevard de la Dollée – BP60355 50015 Saint-Lô cedex – téléphone : 02 33 06 39 00
AC1	Servitude des monuments historiques inscrits  Ecurie, orangerie – Section B n° 626, 628	Code du patrimoine : articles L 621-25 et suivants  Inscription MH 31.05.1946	Service départemental de l'architecture et du patrimoine. Boulevard de la Dollée. BP 496 50006 Saint-Lô cedex. Téléphone : 02 33 57 52 46
AC1	Servitude des monuments historiques classés.  Château : décors peints intérieurs, terrasse, fossé et leurs ponts, vestiges de l'ancien château (barbacane), ferme sauf écuries NE – Section B n° 626, 628	Code du patrimoine : articles L 621-1 et suivants  Classement MH 04.07.1995	Direction régionale des affaires culturelles : - Conservation des monuments historiques Téléphone : 02 31 38 39 40 - Service régional de l'archéologie. Téléphone : 02 31 38 39 19 13 bis rue Saint Ouen 14052 Caen cedex
AS1	Servitude résultant de l'instauration de périmètres de protection des eaux potables (souterraines ou superficielles) et des eaux minérales :  Captage d'eau potable S2, S3, S4 et S5 et forage FES 1 des Rebrissonnières	Code de la santé publique : articles L 1321-2 et suivants  Arrêté préfectoral de DUP en date du 01.10.2009	Agence régionale de santé de Basse-Normandie Délégation territoriale de la Manche. Place de la Préfecture 50008 Saint-Lô. Téléphone : 02 33 06 56 56
I4	Servitudes relatives à l'établissement des canalisations électriques : - a) alimentation générale, - b) distribution publique.  En particulier : ligne 2 fois 400 000 V Launay – Menuel	Code de l'énergie : article L 323-10	Direction régionale de l'environnement, de l'aménagement et du logement de Basse-Normandie. Service aménagement des territoires, infrastructures et habitat. 10 boulevard du général Vanier – BP60040 14006 Caen cedex Téléphone : 02 50 01 83 00
T7	Servitudes établies à l'extérieur des zones de dégagement pour la navigation aérienne.		Délégation de la sécurité de l'aviation civile Basse et haute Normandie Aérodrome Le havre – Octeville BP 2000 76070 Le Havre cedex Téléphone : 02 35 54 64 80

## **2.1. Servitude A4.**

## **POLICE DES EAUX**

(Cours d'eau non domaniaux)

### **I. - GÉNÉRALITÉS**

Servitudes applicables ou pouvant être rendues applicables aux terrains riverains des cours d'eau non domaniaux ou compris dans l'emprise du lit de ces cours d'eau.

Servitudes de passage et de flottage à bûches perdues.

Servitudes de curage, d'élargissement et de redressement des cours d'eau (applicables également aux cours d'eau mixtes - alinéa 2 de l'article 37 de la loi du 16 décembre 1964 visée ci-après).

Servitudes concernant les constructions, clôtures et plantations.

Loi du 8 avril 1898 sur le régime des eaux (art. 30 à 32 inclus), titre III (des rivières flottables à bûches perdues).

Code rural, livre I<sup>er</sup>, titre III, chapitre I<sup>er</sup> et III, notamment les articles 100 et 101.

Loi n° 64-1245 du 16 décembre 1964 sur le régime et la répartition des eaux et la lutte contre leur pollution.

Décret n° 59-96 du 7 janvier 1959 complété par le décret n° 60-419 du 25 avril 1960.

Code de l'urbanisme, articles L. 421-1, L. 422-1, L. 422-2, R. 421-38-16 et R. 422-8.

Circulaire S/AR/12 du 12 février 1974 concernant la communication aux D.D.E. des servitudes relevant du ministre de l'agriculture.

Circulaire du 27 janvier 1976 relative aux cours d'eau mixtes (J.O. du 26 février 1976).  
Circulaire n° 78-95 du ministère des transports du 6 juillet 1978 relative aux servitudes d'utilité publique affectant l'utilisation du sol et concernant les cours d'eau (report dans les P.O.S.).

Ministère de l'agriculture - direction de l'aménagement - service de l'hydraulique.

### **II. - PROCÉDURE D'INSTITUTION**

#### **A - PROCÉDURE**

Application des servitudes prévues par le code rural et les textes particuliers, aux riverains des cours d'eau non domaniaux dont la définition a été donnée par la loi n° 64-1245 du 16 décembre 1964.

Application aux riverains des cours d'eau mixtes, des dispositions relatives au curage, à l'élargissement et au redressement des cours d'eau (art. 37, alinéa 2, de la loi du 16 décembre 1964 ; circulaire du 27 janvier 1976 relative aux cours d'eau mixtes).

Procédure particulière en ce qui concerne la servitude de passage des engins mécaniques ; arrêté préfectoral déterminant après enquête la liste des cours d'eau ou sections de cours d'eau dont les riverains sont tenus de supporter la dite servitude (art. 3 et 9 du décret du 25 avril 1960).

#### **B. - INDEMNISATION**

Indemnité prévue pour la servitude de flottage à bûches perdues si celle-ci a été établie par décret, déterminée à l'amiable et par le tribunal d'instance en cas de contestation (art. 32 de la loi du 8 avril 1898).

Indemnité prévue en cas d'élargissement ou de modification du lit du cours d'eau, déterminée à l'amiable ou par le tribunal d'instance en cas de contestation (art. 101 du code rural).

Indemnité prévue pour la servitude de passage des engins mécaniques, déterminée à l'amiable ou par le tribunal d'instance en cas de contestation, si pour ce faire il y a obligation de supprimer des clôtures, arbres et arbustes existant avant l'établissement de la servitude (art. 1<sup>er</sup> et 3 du décret du 7 janvier 1959).

### C. - PUBLICITÉ

Publicité inhérente à l'enquête préalable à l'institution de la servitude de passage d'engins mécaniques.

Publicité par voie d'affichage en mairie.

Insertion dans un journal publié dans le département, de l'arrêté préfectoral prescrivant l'enquête.

## III. - EFFETS DE LA SERVITUDE

### A. - PRÉROGATIVES DE LA PUISSANCE PUBLIQUE

#### 1<sup>o</sup> Prérogatives exercées directement par la puissance publique

Possibilité pour l'administration de procéder à la suppression des nouvelles constructions, clôtures ou plantations édifiées contrairement aux règles instituées dans la zone de servitude de passage des engins de curage.

#### 2<sup>o</sup> Obligations de faire imposées au propriétaire

Obligation pour les propriétaires de terrains situés dans la zone de passage des engins de curage, de procéder sur mise en demeure du préfet à la suppression des clôtures, arbres et arbustes existant antérieurement à l'institution de la servitude. En cas d'inexécution, possibilité pour l'organisme ou la collectivité chargé de l'entretien du cours d'eau, d'y procéder d'office, aux frais des propriétaires (art. 3 du décret du 7 janvier 1959).

Obligation pour lesdits propriétaires, d'adresser une demande d'autorisation à la préfecture, avant d'entreprendre tous travaux de construction nouvelle, toute élévation de clôture, toute plantation. Le silence de l'administration pendant trois mois vaut accord tacite.

L'accord peut comporter des conditions particulières de réalisation (art. 10 du décret du 25 avril 1960).

### B. - LIMITATIONS AU DROIT D'UTILISER LE SOL

#### 1<sup>o</sup> Obligations passives

Obligation pour les propriétaires riverains des cours d'eau de laisser passer sur leurs terrains, pendant la durée des travaux de curage, d'élargissement, de régularisation ou de redressement desdits cours d'eau, les fonctionnaires et agents chargés de la surveillance ainsi que les entrepreneurs et ouvriers - ce droit doit s'exercer autant que possible en longeant la rive du cours d'eau (art. 121 du code rural). Cette obligation s'applique également aux riverains des cours d'eau mixtes (§ IV-B. 1<sup>er</sup> de la circulaire du 27 janvier 1976 relative aux cours d'eau mixtes).

Obligation pour lesdits riverains de recevoir sur leurs terrains des dépôts provenant du curage (servitude consacrée par la jurisprudence).

Obligation pour lesdits riverains de réserver le libre passage pour les engins de curage et de faucardement, soit dans le lit des cours d'eau, soit sur leurs berges dans la limite qui peut être reportée à 4 mètres d'un obstacle situé près de la berge et qui s'oppose au passage des engins (décrets des 7 janvier 1959 et 25 avril 1960).

Obligation pour les riverains des cours d'eau où la pratique du transport de bois par flottage à bûches perdues a été maintenue de supporter sur leurs terrains une servitude de marche-pied dont l'assiette varie avec les textes qui l'ont établie (décret et règlements anciens).

## 2° Droits résiduels du propriétaire

Possibilité pour les propriétaires riverains des cours d'eau non domaniaux dont les terrains sont frappés de la servitude de passage des engins mécaniques, de procéder à des constructions et plantations, sous condition d'en avoir obtenu l'autorisation préfectorale et de respecter les prescriptions de ladite autorisation (art. 10 du décret du 25 avril 1960).

Si les travaux ou constructions envisagés nécessitent l'obtention d'un permis de construire, celui-ci tient lieu de l'autorisation visée ci-dessus. Dans ce cas, le permis de construire est délivré après consultation du service chargé de la police des cours d'eau et avec l'accord du préfet. Cet accord est réputé donné faute de réponse dans un délai d'un mois suivant la transmission de la demande de permis de construire par l'autorité chargée de l'instruction (art. R. 421-38-16 du code de l'urbanisme).

Si les travaux sont exemptés de permis de construire, mais assujettis au régime de déclaration en application de l'article L. 422-2 du code de l'urbanisme, le service instructeur consulte l'autorité mentionnée à l'article R. 421-38-16 dudit code. L'autorité ainsi consultée fait connaître à l'autorité compétente son opposition ou les prescriptions qu'elle demande dans un délai d'un mois à dater de la réception de la demande d'avis par l'autorité consultée. A défaut de réponse dans ce délai, elle est réputée avoir donné un avis favorable (art. R. 422-8 du code de l'urbanisme).

Possibilité pour les propriétaires riverains des cours d'eau non domaniaux de procéder, à condition d'en avoir obtenu l'autorisation préfectorale, à l'édification de barrages ou d'ouvrages destinés à l'établissement d'une prise d'eau, d'un moulin ou d'une usine (art. 97 à 102 et 106 à 107 du code rural et article 644 du code civil et loi du 16 octobre 1919 relative à l'utilisation de l'énergie hydraulique). La demande de permis de construire doit être accompagnée de la justification du dépôt de la demande d'autorisation (art. R. 421-3-3 du code de l'urbanisme).

Ce droit peut être supprimé ou modifié sans indemnité de la part de l'Etat exerçant ses pouvoirs de police dans les conditions prévues par l'article 109 du code rural, aux riverains des cours d'eau mixtes dont le droit à l'usage de l'eau n'a pas été transféré à l'Etat (circulaire du 27 janvier 1976 relative aux cours d'eau mixtes - § IV-B. 2°).

**DÉCRET N° 59-96 DU 7 JANVIER 1959**  
**relatif aux servitudes de libre passage**  
**sur les berges des cours d'eau non navigables ni flottables**

Le président du conseil des ministres,

Sur le rapport du ministre de l'agriculture, du garde des sceaux, ministre de la justice, et du ministre de l'intérieur,

Vu la Constitution, et notamment son article 37 ;

Vu le code rural, livre I<sup>er</sup>, titre III, chapitre III ;

Le Conseil d'Etat (section des travaux publics) entendu,

Décète :

Art. 1<sup>er</sup>. - Les riverains des cours d'eau non navigables ni flottables, dont la liste sera déterminée, après enquête, par arrêté préfectoral ou des sections de cours d'eau portées sur cette liste, sont tenus de permettre le libre passage, soit dans le lit desdits cours d'eau, soit sur leurs berges, dans la limite d'une largeur de quatre mètres à partir de la rive, des engins mécaniques servant aux opérations de curage et de fauconnement. Sauf dans le cas indiqué à l'article 3, l'établissement de cette servitude ne crée pas de droit à indemnité. A l'intérieur des zones soumises à la servitude, toute nouvelle construction, toute élévation de clôture fixe, toute plantation est soumise à autorisation préfectorale. Les constructions, clôtures ou plantations qui seraient édifiées en contravention de cette obligation pourront être supprimées à la diligence de l'administration. Les terrains actuellement bâtis ou clos de murs, les cours et jardins attenants aux habitations sont exempts de la servitude.

Art. 2. - Un décret détermine les formes de l'enquête qui doit précéder l'arrêté préfectoral prévu à l'article 1<sup>er</sup> ainsi que les cas dans lesquels il pourra être dérogé par ledit arrêté à la largeur maximale, indiquée audit article, de la zone de servitude.

Art. 3. - Les propriétaires de clôtures, arbres et arbustes situés dans les zones grevées de servitude antérieurement à l'ouverture de l'enquête qui précède l'arrêté préfectoral peuvent être mis par le préfet en demeure de supprimer ces clôtures, arbres et arbustes. Cette suppression ouvre droit à indemnité.

En cas d'inexécution, les clôtures, arbres et arbustes peuvent être supprimés, aux frais du propriétaire, par la collectivité ou l'organisme chargé de l'entretien du cours d'eau, à ce habilité par le préfet. Cette exécution d'office ne fait pas disparaître le droit à indemnité.

Au cas où une clôture, dont la suppression n'est pas ordonnée, doit être déplacée pour permettre le passage des engins mécaniques, son déplacement et sa remise en place incombent à la collectivité ou à l'organisme chargé de l'entretien du cours d'eau.

Art. 4. - Les contestations auxquelles pourront donner lieu l'établissement et l'exercice de la servitude ainsi que la fixation des indemnités éventuelles seront portées en premier ressort devant le tribunal d'instance qui, en se prononçant, devra concilier l'intérêt général avec le respect dû à la propriété.

Art. 5. - Le ministre de l'agriculture, le garde des sceaux, ministre de la justice, et le ministre de l'intérieur sont chargés, chacun en ce qui le concerne, de l'exécution du présent décret, qui sera publié au *Journal officiel* de la République française.

Fait à Paris, le 7 janvier 1959.

CHARLES DE GAULLE

Par le président du conseil des ministres :

*Le ministre de l'agriculture,*  
ROGER HOUDET

*Le garde des sceaux, ministre de la justice,*  
MICHEL DEBRÉ

*Le ministre de l'intérieur :*  
ÉMILE PELLETIER

**DÉCRET N° 60-419 DU 25 AVRIL 1960**

**fixant les conditions d'application du décret n° 59-96 du 7 janvier 1959 relatif aux servitudes de libre passage sur les berges des cours d'eau non navigables ni flottables**

Le Premier ministre,

Sur le rapport du ministre de l'agriculture, du garde des sceaux, ministre de la justice, et du ministre de l'intérieur,

Vu le code rural, livre 1<sup>er</sup>, titre III, chapitre III ;

Vu le décret n° 59-96 du 7 janvier 1959 relatif aux servitudes de libre passage sur les berges des cours d'eau non navigables ni flottables,

Décète :

Art. 1<sup>er</sup>. - La largeur maximale de 4 mètres comptés à partir de la rive, telle qu'elle est fixée à l'article 1<sup>er</sup> du décret susvisé n° 59-96 du 7 janvier 1959, pour l'application de la servitude de passage des engins mécaniques de curage et de faucardement, sur les berges des cours d'eau non navigables et non flottables, peut être étendue toutes les fois qu'un obstacle fixe, situé à proximité de la berge, s'oppose au passage des engins.

La zone d'application de la servitude ne peut, en de tels cas, excéder 4 mètres comptés à partir des limites de l'obstacle.

Art. 2. - Dans chaque département, le projet de liste des cours d'eau ou sections de cours d'eau dont les riverains seront tenus de supporter la servitude prévue à l'article 1<sup>er</sup> du décret n° 59-96 du 7 janvier 1959 susvisé est préparé par les ingénieurs du service de l'aménagement agricole des eaux, après consultation des ingénieurs du service hydraulique, du génie rural et des eaux et forêts.

Art. 3. - Le préfet prend un arrêté prescrivant l'ouverture d'une enquête sur le projet de liste visée à l'article 2.

Cet arrêté précise :

1° L'objet de l'enquête, la date à laquelle celle-ci sera ouverte et sa durée, qui ne peut être inférieure à quinze jours ni supérieure à trente jours ;

2° Les heures et les lieux où le public pourra prendre connaissance du dossier d'enquête et formuler ses observations sur un registre à feuillets non mobiles ouvert à cet effet.

L'arrêté est publié par voie d'affiches et, éventuellement, par tous autres procédés dans chacune des communes désignées par le préfet. L'accomplissement de cette mesure de publicité est certifié par le maire.

L'arrêté est en outre inséré en caractères apparents dans un des journaux publiés dans le département.

Art. 4. - Le dossier d'enquête comprend :

- une note explicative ;
- le projet de liste des cours d'eau ou sections de cours d'eau dont les riverains seront tenus de supporter la servitude de passage des engins mécaniques servant aux opérations de curage et de faucardement ;
- le projet d'arrêté portant approbation de la liste précitée ;
- une carte du tracé de chacun des cours d'eau et de chacune des sections de cours d'eau portées sur la liste ;
- la liste des endroits où il est prévu, en application des dispositions de l'article 1<sup>er</sup> du présent décret, que la zone de la servitude sera fixée à une largeur supérieure à 4 mètres comptés à partir de la rive. Pour chacun de ces endroits, la longueur et la largeur de la zone soumise à la servitude doivent être indiquées de façon précise, avec plan sommaire à l'appui. Les motifs de la dérogation à la largeur de 4 mètres doivent être également indiqués.

Art. 5. - L'enquête s'ouvre à la sous-préfecture ou à la préfecture pour l'arrondissement siège du chef-lieu du département. L'arrêté du préfet prescrivant l'enquête peut, en outre, ordonner le dépôt pendant le délai et à partir de la date fixée comme il est dit à l'article 3, dans chacune des mairies des communes qu'il désigne, d'un registre subsidiaire sur feuillets non mobiles coté et paraphé par le maire et d'un dossier sommaire d'enquête.

Art. 6. - Pendant le délai fixé à l'article 3, les observations sur le projet soumis à l'enquête peuvent être consignées par les intéressés sur les registres d'enquête. Elles peuvent également être adressées par écrit au sous-préfet, lequel les annexe au registre déposé à la sous-préfecture.

Art. 7. - A l'expiration du délai d'enquête, les registres d'observations sont clos et signés, selon le lieu du dépôt, par le sous-préfet ou le maire.

Ils sont adressés par chacun des maires au sous-préfet dans un délai de huit jours. Le sous-préfet transmet ensuite au préfet, avec son avis, l'ensemble des registres de réclamations qu'il a centralisés.

Art. 8. - Après avis des ingénieurs de l'aménagement agricole des eaux, le préfet statue par arrêté sur la liste définitive des cours d'eau ou sections de cours d'eau dont les riverains sont tenus de supporter la servitude de passage des engins mécaniques de curage et de faucardement.

Art. 9. - Tout projet de modification ou d'adjonction à la liste des cours d'eau ou sections de cours d'eau fait l'objet d'une procédure identique à celle qui a été indiquée aux articles 2 à 8 du présent décret.

Art. 10. - Tout projet de construction, clôture fixe, plantation, soumis à autorisation en application de l'article 1<sup>er</sup> du décret susvisé du 7 janvier 1959 doit faire l'objet d'une demande d'autorisation adressée au préfet par lettre recommandée avec demande d'avis de réception.

La demande d'autorisation indique :

- le nom et l'adresse du pétitionnaire ainsi que sa qualité de propriétaire, de locataire ou d'usufruitier ;
- l'emplacement, la nature, la disposition de la construction, de la clôture ou de la plantation envisagée.

Le préfet statue sur la demande dans les trois mois à dater de l'accusé de réception de cette dernière, après avis des ingénieurs du service de l'aménagement agricole des eaux. Il fixe éventuellement dans sa décision les conditions auxquelles doit être subordonnée la réalisation du projet.

En cas de rejet de la demande, le préfet notifie immédiatement sa décision motivée au pétitionnaire.

La décision du préfet est portée à la connaissance du maire de la commune sur le territoire de laquelle est située la propriété intéressée.

Si aucune suite n'a été donnée à la demande dans le délai de trois mois prévu au présent article, celle-ci est considérée comme agréée sans conditions.

Art. 11. - Les dispositions de l'article 10 s'appliquent sans préjudice de l'observation de la législation et de la réglementation en vigueur en ce qui concerne notamment la police des eaux, la protection contre les inondations, la protection de la santé publique, l'urbanisme.

Art. 12. - Le ministre de l'agriculture, le garde des sceaux, ministre de la justice, et le ministre de l'intérieur sont chargés, chacun en ce qui le concerne, de l'exécution du présent décret, qui sera publié au *Journal officiel* de la République française.

Fait à Paris, le 25 avril 1960.

MICHEL DEBRÉ

Par le Premier ministre :

*Le ministre de l'agriculture,*  
HENRI ROCHEREAU

*Le garde des sceaux, ministre de la justice,*  
EDMOND MICHELET

*Le ministre de l'intérieur,*  
PIERRE CHATENET

## 2.2. Servitude A5.

## CANALISATIONS PUBLIQUES D'EAU ET D'ASSAINISSEMENT

### I. - GÉNÉRALITÉS

Servitudes pour la pose de canalisations publiques d'eau (potable) et d'assainissement (eaux usées ou pluviales).

Loi n° 62-904 du 4 août 1962.

Décret n° 64-153 du 15 février 1964.

Circulaire n° A 2/1/43 du 24 février 1965 (ministères de l'agriculture et du développement rural et de l'intérieur).

Circulaire S/AR/12 du 12 février 1974 concernant la communication aux D.D.E. des servitudes relevant du ministère de l'agriculture.

Ministère de l'agriculture (direction de l'aménagement).

Ministère de l'intérieur (direction générale des collectivités locales).

### II. - PROCÉDURE D'INSTITUTION

#### A. - PROCÉDURE

Recherche d'autorisations amiables de passage conclues par conventions passées en forme administrative ou par acte authentique, avant toute demande d'établissement des servitudes par voie réglementaire (circulaire du 24 février 1965).

En cas d'échec des négociations amiables, arrêté préfectoral d'établissement des servitudes accompagné d'un plan parcellaire, intervenant, à la demande de l'organisme qui bénéficiera des servitudes, après enquête publique menée dans les communes concernées et consultation préalable par voie de conférence des services intéressés. Le dossier est alors transmis au préfet accompagné de l'avis de l'ingénieur en chef du génie rural, pour décision.

Lorsque le coût des travaux excède 6 millions de francs (art. 3 C du décret n° 77-1141 du 12 octobre 1977) la demande d'établissement des servitudes est accompagnée de l'étude d'impact définie à l'article 2 du décret du 12 octobre 1977 sus-mentionné (art. 17-IV dudit décret).

Aux termes de cet arrêté, les collectivités publiques, les établissements publics et les concessionnaires de services publics qui entreprennent des travaux d'établissement de canalisations d'eau potable ou d'évacuation des eaux usées ou pluviales, peuvent établir à demeure des canalisations souterraines dans les terrains privés non bâtis, excepté les cours et jardins attenants aux habitations, et ceci dans les conditions les plus rationnelles et les moins dommageables à l'exploitation présente ou future des propriétés (art. 1<sup>er</sup> de la loi du 4 août 1962).

#### B. - INDEMNISATION

Indemnité due en considération de la réduction permanente du droit des propriétaires de terrains grevés ; son montant et les contestations possibles sont réglés comme en matière d'expropriation (article 2 de la loi du 4 août 1962 et article 13 du décret du 15 février 1964).

Les dommages qui résultent des travaux pour des faits autres que ceux couverts par les servitudes, sont fixés à défaut d'accord amiable par le tribunal administratif (art. 14 du décret du 15 février 1964).

#### C. - PUBLICITÉ

Assujettissement à la formalité de la publicité foncière des conventions amiables.

Affichage en mairie, pendant huit jours, de l'avis d'ouverture de l'enquête.

Notification individuelle faite par le demandeur aux propriétaires intéressés avec indication du montant de l'indemnité proposée.

Affichage en mairie de chaque commune intéressée, de l'arrêté préfectoral d'établissement des servitudes.

Notification au demandeur dudit arrêté préfectoral.

Notification au directeur départemental de l'équipement dudit arrêté préfectoral (art. 11 du décret du 15 février 1964).

Notification à chaque propriétaire à la diligence du demandeur, par lettre recommandée avec avis de réception, de l'arrêté préfectoral d'établissement des servitudes. Au cas où un propriétaire ne pourrait être atteint, la notification doit être faite au fermier, locataire, gardien de la propriété ou à défaut au maire de la commune (art. 11 du décret du 15 février 1964).

### III. - EFFETS DE LA SERVITUDE

#### A. - PRÉROGATIVES DE LA PUISSANCE PUBLIQUE

##### 1° Prerogatives exercées directement par la puissance publique

Droit pour le bénéficiaire d'enfouir dans une bande de terrain de 3 mètres maximum une ou plusieurs canalisations, une hauteur minimum de 0,60 mètre devant être respectée entre la génératrice supérieure des canalisations et le niveau du sol après travaux.

Droit pour le bénéficiaire d'essarter dans la bande de terrain mentionnée ci-dessus, ou dans une bande plus large déterminée par arrêté préfectoral, les arbres susceptibles de nuire à l'établissement et à l'entretien des canalisations.

Droit pour le bénéficiaire et les agents de contrôle de l'administration d'accéder au terrain dans lequel la canalisation est enfouie.

Droit pour le bénéficiaire d'effectuer tous travaux d'entretien et de réparation à condition d'en prévenir les personnes exploitant les terrains.

##### 2° Obligations de faire imposées au propriétaire

Néant.

#### B. - LIMITATIONS AU DROIT D'UTILISER LE SOL

##### 1° Obligations passives

Obligation pour les propriétaires et leurs ayants droit de s'abstenir de tout acte de nature à nuire au bon fonctionnement, à l'entretien et à la conservation de l'ouvrage.

##### 2° Droits résiduels du propriétaire

Droit pour le bénéficiaire d'obtenir l'octroi d'un permis de construire, même si pour ce faire il convient de procéder au déplacement des canalisations. Les frais de ce déplacement sont à la charge du bénéficiaire de la servitude (art. 154 du décret du 15 février 1964), d'où la nécessité de prévoir, lors de l'élaboration des projets, des tracés de canalisations qui ménagent les possibilités d'implantation ultérieure de construction notamment aux abords des agglomérations. C'est ainsi que près des zones agglomérées les tracés de canalisations devront être prévus de préférence dans les lisières des parcelles, ou les traverser de manière qu'une utilisation rationnelle soit possible de part et d'autre de la canalisation (circulaire du 24 février 1965).

Droit pour le propriétaire qui s'est vu opposer un refus de permis de construire du fait de l'exercice de la servitude, de requérir soit à l'amiable, soit par voie d'expropriation, l'acquisition totale de sa propriété par le maître de l'ouvrage (art. 15 du décret du 15 février 1964).

**LOI N° 62-904 DU 4 AOÛT 1962**  
**instituant une servitude sur les fonds privés**  
**pour la pose des canalisations publiques d'eau ou d'assainissement**

L'Assemblée nationale et le Sénat ont adopté,

Le Président de la République promulgue la loi dont la teneur suit :

Art. 1<sup>er</sup>. - Il est institué au profit des collectivités publiques, des établissements publics ou des concessionnaires de services publics qui entreprennent des travaux d'établissement de canalisations d'eau potable ou d'évacuation d'eaux usées ou pluviales une servitude leur conférant le droit d'établir à demeure des canalisations souterraines dans les terrains privés non bâtis, excepté les cours et jardins attenants aux habitations.

L'établissement de cette servitude ouvre droit à indemnité.

Art. 2. - Les contestations relatives aux indemnités sont jugées comme en matière d'expropriation pour cause d'utilité publique.

Art. 3. - Les modalités d'application de la présente loi sont déterminées par décret en Conseil d'Etat de manière, notamment, que les conditions d'exercice de la servitude soient rationnelles et les moins dommageables à l'utilisation présente et future des terrains.

La présente loi sera exécutée comme loi de l'Etat.

Fait à Colombey-les-Deux-Eglises, le 4 août 1962.

CHARLES DE GAULLE

Par le Président de la République :

*Le Premier ministre,*  
GEORGES POMPIDOU

*Le garde des sceaux, ministre de la justice,*  
JEAN FOYER

*Le ministre de l'intérieur,*  
ROGER FREY

*Le ministre des finances et des affaires économiques,*  
VALÉRY GISCARD D'ESTAING

*Le ministre de l'agriculture,*  
EDGARD PISANI

---

## DÉCRET N° 64-153 DU 15 FÉVRIER 1964

### pris pour l'application de la loi n° 62-904 du 4 août 1962 instituant une servitude sur les fonds privés pour la pose des canalisations publiques d'eau ou d'assainissement

Le Premier ministre,

Sur le rapport du ministre de l'agriculture, du garde des sceaux, ministre de la justice, et du ministre de l'intérieur,

Vu la loi n° 62-904 du 4 août 1962 instituant une servitude sur les fonds privés pour la pose des canalisations publiques d'eau ou d'assainissement, et notamment son article 3 ;

Vu l'ordonnance n° 58-997 du 23 octobre 1958 modifiée portant réforme des règles relatives à l'expropriation pour cause d'utilité publique, ensemble les règlements pris pour son application ;

Le Conseil d'Etat (section des travaux publics) entendu,

Décète :

Art. 1<sup>er</sup>. - Les personnes publiques définies à l'article 1<sup>er</sup> de la loi n° 62-904 du 4 août 1962 et leurs concessionnaires à qui les propriétaires intéressés n'ont pas donné les facilités nécessaires à l'établissement, au fonctionnement ou à l'entretien des canalisations souterraines d'eau potable ou d'évacuation d'eaux usées ou pluviales peuvent obtenir l'établissement de la servitude prévue à l'article 1<sup>er</sup> de la loi n° 62-904 du 4 août 1962 dans les conditions déterminées ci-dessous.

Art. 2. - Sauf dispositions contraires de l'arrêté préfectoral prévu à l'article 10 ci-après décidant dans l'intérêt de l'exploitation de la parcelle que traverse la canalisation que la servitude n'entraîne pas certains des effets énumérés au présent article, la servitude donne à son bénéficiaire le droit :

1° D'enfouir dans une bande de terrain dont la largeur est fixée par le préfet, mais qui ne pourra dépasser trois mètres, une ou plusieurs canalisations, une hauteur minimum de 0,60 mètre étant respectée entre la génératrice supérieure des canalisations et le niveau du sol après les travaux ;

2° D'essarter dans la bande de terrain prévue au 1° ci-dessus et, le cas échéant, dans une bande plus large déterminée par l'arrêté préfectoral les arbres susceptibles de nuire à l'établissement et à l'entretien de la canalisation ;

3° D'accéder au terrain dans lequel la conduite est enfouie, les agents chargés du contrôle bénéficiant du même droit d'accès ;

4° D'effectuer tous travaux d'entretien et de réparation conformément aux dispositions de l'article 14 ci-après.

Art. 3. - La servitude oblige les propriétaires et leurs ayants droit à s'abstenir de tout fait de nature à nuire au bon fonctionnement, à l'entretien et à la conservation de l'ouvrage.

Art. 4. - La personne morale de droit public maître de l'ouvrage ou son concessionnaire qui sollicite le bénéfice de la loi du 4 août 1962 adresse à cet effet une demande au préfet.

A cette demande, sont annexés :

- une note donnant toutes précisions utiles sur l'objet des travaux et sur leur caractère technique ;
- le plan des ouvrages prévus ;
- le plan parcellaire des terrains sur lesquels l'établissement de la servitude est envisagé, avec l'indication du tracé des canalisations à établir, de la profondeur minimum à laquelle les canalisations seront posées, de la largeur des bandes prévues aux 1° et 2° de l'article 2 ci-dessus et de tous les autres éléments de la servitude. Ces éléments devront être arrêtés de manière que la canalisation soit établie de la façon la plus rationnelle et que la moindre atteinte possible soit portée aux conditions présentes et futures de l'exploitation des terrains ;

- la liste par commune des propriétaires, établie à l'aide d'extraits des documents cadastraux délivrés par le service du cadastre ou à l'aide des renseignements délivrés par le conservateur des hypothèques au vu du fichier immobilier ou par tous autres moyens.

Art. 5. - Après consultation des services intéressés et, notamment, de l'ingénieur en chef du service chargé du contrôle, le préfet prescrit, par arrêté, l'ouverture d'une enquête dans chacune des communes où sont situés les terrains devant être grevés de la servitude et désigne un commissaire enquêteur.

Un extrait du dossier comprenant pour chacune des communes intéressées les documents énumérés à l'article précédent est déposé, pendant huit jours au moins, à la mairie.

Art. 6. - Avis de l'ouverture de l'enquête est publié huit jours au moins avant la date de cette ouverture par affiche apposée à la porte de la mairie ; cet avis donne tous renseignements utiles sur l'enquête, notamment sur son objet, sa durée et les conditions de consultation du dossier par le public. Le maire certifie qu'il a procédé à cet affichage.

Art. 7. - Notification individuelle du dépôt du dossier est faite par le demandeur aux propriétaires intéressés, dans les formes et suivant les conditions prévues aux articles 16 et 17 du décret n° 59-701 du 6 juin 1959.

Cette notification comporte la mention du montant de l'indemnité proposée en réparation du préjudice causé par l'établissement de la servitude et par toutes les sujétions pouvant en découler.

Art. 8. - Pendant la période de dépôt prévue à l'article 5 ci-dessus, les réclamations et observations peuvent être soit consignées par les intéressés directement sur le registre d'enquête établi sur feuillets non mobiles cotés et paraphés par le maire, soit adressées par écrit au maire ou au commissaire enquêteur, qui les annexe audit registre.

A l'expiration de ladite période, le registre d'enquête est clos et signé par le maire et transmis dans les vingt-quatre heures avec le dossier d'enquête au commissaire enquêteur.

Le commissaire enquêteur, dans un délai de quinze jours, dresse le procès-verbal de ces opérations et, après avoir entendu éventuellement toutes personnes susceptibles de l'éclairer, transmet le dossier avec son avis au préfet par l'intermédiaire de l'ingénieur en chef du service chargé du contrôle.

Art. 9. - Si le commissaire enquêteur propose des modifications au tracé ou à la définition des servitudes et si ces modifications tendent à appliquer la servitude à des propriétés nouvelles ou à aggraver la servitude antérieurement prévue, notification directe en est faite par le demandeur aux intéressés dans les formes prévues à l'article 7 ci-dessus.

Les intéressés ont un nouveau délai de huit jours pour prendre connaissance à la mairie du plan modifié et présenter leurs observations.

A l'expiration de ce délai, le commissaire enquêteur, dans un délai maximum de huit jours, transmet le dossier avec ses conclusions au préfet par l'intermédiaire de l'ingénieur en chef du service chargé du contrôle.

Art. 10. - Le préfet statue par arrêté sur l'établissement des servitudes. Dans l'arrêté, les propriétés sont désignées et l'identité des propriétaires est précisée, conformément aux dispositions de l'alinéa 2 de l'article 22 du décret du 6 juin 1959.

Au cas où la définition du tracé et des servitudes par le préfet doit être différente de celle soumise à l'enquête et doit l'aggraver, les dispositions de l'article précédent relatives à une nouvelle consultation des intéressés et du commissaire enquêteur sont applicables.

Art. 11. - L'arrêté préfectoral est notifié au demandeur et au directeur départemental de la construction et affiché à la mairie de chaque commune intéressée.

Il est également notifié à chaque propriétaire, à la diligence du demandeur, par lettre recommandée avec demande d'avis de réception.

Au cas où un propriétaire intéressé ne pourrait être atteint, la notification est faite au fermier, locataire, gardien ou régisseur de la propriété ou, à défaut, au maire de la commune où se trouve celle-ci.

Art. 12. - Lorsque les travaux font l'objet d'une déclaration d'utilité publique et que le demandeur est en mesure, avant celle-ci, de déterminer les parcelles qui seront grevées par la servitude et de fournir le tracé précis des canalisations à établir, l'enquête prévue au présent décret peut être menée en même temps que l'enquête parcellaire avec laquelle elle peut être confondue.

Art. 13. - Le montant des indemnités dues en raison de l'établissement de la servitude est fixé conformément aux dispositions en vigueur en matière d'expropriation pour cause d'utilité publique ; il couvre le préjudice subi par la réduction permanente du droit des propriétaires des terrains grevés.

Art. 14. - La date du commencement des travaux sur les terrains grevés de servitudes est portée à la connaissance des propriétaires et exploitants huit jours au moins avant la date prévue pour le début des travaux. Un état des lieux doit, si cela est nécessaire, être dressé contradictoirement en vue de la constatation éventuelle des dommages pouvant résulter desdits travaux.

L'indemnisation des dommages résultant des travaux est fixée, à défaut d'accord amiable, par le tribunal administratif en premier ressort.

Art. 15. - Si le rejet d'une demande de permis de construire a pour motif l'exercice du droit de servitude dans la parcelle considérée, son propriétaire peut requérir son acquisition totale par le maître de l'ouvrage, soit à l'amiable, soit par voie d'expropriation.

Si le permis de construire est accordé sous réserve d'un déplacement des canalisations, les frais de ce déplacement sont à la charge du bénéficiaire de la servitude.

Art. 16. - Le ministre de l'agriculture, le garde des sceaux, ministre de la justice, et le ministre de l'intérieur sont chargés, chacun en ce qui le concerne, de l'exécution du présent décret, qui sera publié au *Journal officiel* de la République française.

Fait à Paris, le 15 février 1964.

GEORGES POMPIDOU

Par le Premier ministre :

*Le ministre de l'agriculture,*  
EDGARD PISANI

*Le garde des sceaux, ministre de la justice,*  
JEAN FOYER

*Le ministre de l'intérieur,*  
ROGER FREY

---

### **2.3. Servitude AC1.**

## MONUMENTS HISTORIQUES

### I. - GÉNÉRALITÉS

Servitudes de protection des monuments historiques.

Loi du 31 décembre 1913 modifiée et complétée par les lois du 31 décembre 1921, 23 juillet 1927, 27 août 1941, 25 février 1943, 10 mai 1946, 21 juillet 1962, 30 décembre 1966, 23 décembre 1970, 31 décembre 1976, 30 décembre 1977, 15 juillet 1980, 12 juillet 1985 et du 6 janvier 1986, et par les décrets du 7 janvier 1959, 18 avril 1961, 6 février 1969, 10 septembre 1970, 7 juillet 1977 et 15 novembre 1984.

Loi du 2 mai 1930 (art. 28) modifiée par l'article 72 de la loi n° 83-8 du 7 janvier 1983.

Loi n° 79-1150 du 29 décembre 1979 relative à la publicité, aux enseignes et préenseignes, complétée par la loi n° 85-729 du 18 juillet 1985 et décrets d'application n° 80-923 et n° 80-924 du 21 novembre 1980, n° 82-211 du 24 février 1982, n° 82-220 du 25 février 1982, n° 82-723 du 13 août 1982, n° 82-764 du 6 septembre 1982, n° 82-1044 du 7 décembre 1982 et n° 89-422 du 27 juin 1989.

Décret du 18 mars 1924 modifié par le décret du 13 janvier 1940 et par le décret n° 70-836 du 10 septembre 1970 (art. 11), n° 84-1006 du 15 novembre 1984.

Décret n° 70-836 du 10 septembre 1970 pris pour l'application de la loi du 30 décembre 1966, complété par le décret n° 82-68 du 20 janvier 1982 (art. 4).

Décret n° 70-837 du 10 septembre 1970 approuvant le cahier des charges-types pour l'application de l'article 2 de la loi du 30 décembre 1966.

Code de l'urbanisme, articles L. 410-1, L. 421-1, L. 421-6, L. 422-1, L. 422-2, L. 422-4, L. 430-1, L. 430-8, L. 441-1, L. 441-2, R. 410-4, R. 410-13, R. 421-19, R. 421-36, R. 421-38, R. 422-8, R. 421-38-1, R. 421-38-2, R. 421-38-3, R. 421-38-4, R. 421-38-8, R. 430-4, R. 430-5, R. 430-9, R. 430-10, R. 430-12, R. 430-15-7, R. 430-26, R. 430-27, R. 441-3, R. 442-1, R. 442-4-8, R. 442-4-9, R. 442-6, R. 442-6-4, R. 442-11-1, R. 442-12, R. 442-13, R. 443-9, R. 443-10, R. 443-13.

Code de l'expropriation pour cause d'utilité publique, article R. 11-15 et article 11 de la loi du 31 décembre 1913.

Décret n° 79-180 du 6 mars 1979 instituant des services départementaux de l'architecture.

Décret n° 79-181 du 6 mars 1979 instituant des délégués régionaux à l'architecture et à l'environnement.

Décret n° 80-911 du 20 novembre 1980 portant statut particulier des architectes en chef des monuments historiques modifié par le décret n° 88-698 du 9 mai 1988.

Décret n° 84-145 du 27 février 1984 portant statut particulier des architectes des bâtiments de France.

Décret n° 84-1007 du 15 novembre 1984 instituant auprès des préfets de région une commission régionale du patrimoine historique, archéologique et ethnologique.

Décret n° 85-771 du 24 juillet 1985 relatif à la commission supérieure des monuments historiques.

Décret n° 86-538 du 14 mars 1986 relatif aux attributions et à l'organisation des directions régionales des affaires culturelles.

Circulaire du 2 décembre 1977 (ministère de la culture et de l'environnement) relative au report en annexe des plans d'occupation des sols, des servitudes d'utilité publique concernant les monuments historiques et les sites.

Circulaire n° 80-51 du 15 avril 1980 (ministère de l'environnement et du cadre de vie) relative à la responsabilité des délégués régionaux à l'architecture et à l'environnement en matière de protection des sites, abords et paysages.

Ministère de la culture et de la communication (direction du patrimoine).

Ministère de l'équipement, du logement, des transports et de la mer (direction de l'architecture et de l'urbanisme).

## II. - PROCÉDURE D'INSTITUTION

### A. - PROCÉDURE

#### a) Classement

(Loi du 31 décembre 1913 modifiée)

Sont susceptibles d'être classés :

- les immeubles par nature qui, dans leur totalité ou en partie, présentent pour l'histoire ou pour l'art un intérêt public ;
- les immeubles qui renferment des stations ou des gisements préhistoriques ou encore des monuments mégalithiques ;
- les immeubles dont le classement est nécessaire pour isoler, dégager, assainir ou mettre en valeur un immeuble classé ou proposé au classement ;
- d'une façon générale, les immeubles nus ou bâtis situés dans le champ de visibilité d'un immeuble classé ou proposé au classement.

L'initiative du classement appartient au ministre chargé de la culture. La demande de classement peut également être présentée par le propriétaire ou par toute personne physique ou morale y ayant intérêt. La demande de classement est adressée au préfet de région qui prend l'avis de la commission régionale du patrimoine historique, archéologique et ethnologique. Elle est adressée au ministre chargé de la culture lorsque l'immeuble est déjà inscrit sur l'inventaire supplémentaire des monuments historiques.

Le classement est réalisé par arrêté du ministre chargé de la culture après avis de la commission supérieure des monuments historiques.

A défaut de consentement du propriétaire, le classement est prononcé par décret en Conseil d'Etat après avis de la commission supérieure des monuments historiques.

Le recours pour excès de pouvoir contre la décision de classement est ouvert à toute personne intéressée à qui la mesure fait grief.

Le déclassement partiel ou total est prononcé par décret en Conseil d'Etat, après avis de la commission supérieure des monuments historiques, sur proposition du ministre chargé des

#### b) Inscription sur l'inventaire supplémentaire des monuments historiques

Sont susceptibles d'être portés sur cet inventaire :

- les immeubles bâtis ou parties d'immeubles publics ou privés, qui, sans justifier une demande de classement immédiat, présentent un intérêt d'histoire ou d'art suffisant pour en rendre désirable la préservation (décret du 18 avril 1961 modifiant l'article 2 de la loi de 1913) ;
- les immeubles nus ou bâtis situés dans le champ de visibilité d'un immeuble classé ou inscrit (loi du 25 février 1943).

Il est possible de n'inscrire que certaines parties d'un édifice.

L'initiative de l'inscription appartient au préfet de région (art. 1<sup>er</sup> du décret n° 84-1006 du 15 novembre 1984). La demande d'inscription peut également être présentée par le propriétaire ou toute personne physique ou morale y ayant intérêt. La demande d'inscription est adressée au préfet de région.

L'inscription est réalisée par le préfet de région après avis de la commission régionale du patrimoine historique, archéologique et ethnologique. Le consentement du propriétaire n'est pas requis.

Le recours pour excès de pouvoir est ouvert à toute personne intéressée à qui la mesure fait grief.

c) *Abords des monuments classés ou inscrits*

Dès qu'un monument a fait l'objet d'un classement ou d'une inscription sur l'inventaire, il est institué pour sa protection et sa mise en valeur un périmètre de visibilité de 500 mètres (1) dans lequel tout immeuble nu ou bâti visible du monument protégé ou en même temps que lui est frappé de la servitude des « abords » dont les effets sont visés au III A-2° (art. 1<sup>er</sup> et 3 de la loi du 31 décembre 1913 sur les monuments historiques).

La servitude des abords est suspendue par la création d'une zone de protection du patrimoine architectural et urbain (art. 70 de la loi n° 83-8 du 7 janvier 1983), par contre elle est sans incidence sur les immeubles classés ou inscrits sur l'inventaire supplémentaire.

L'article 72 de la loi n° 83-8 du 7 janvier 1983 relative à la répartition de compétences entre les communes, les départements, les régions et l'Etat a abrogé les articles 17 et 28 de la loi du 2 mai 1930 relative à la protection des monuments naturels et des sites, qui permettaient d'établir autour des monuments historiques une zone de protection déterminée comme en matière de protection des sites. Toutefois, les zones de protection créées en application des articles précités de la loi du 2 mai 1930 continuent à produire leurs effets jusqu'à leur suppression ou leur remplacement par des zones de protection du patrimoine architectural et urbain.

Dans ces zones, le permis de construire ne pourra être délivré qu'avec l'accord exprès du ministre chargé des monuments historiques et des sites ou de son délégué ou de l'autorité mentionnée dans le décret instituant la zone de protection (art. R. 421-38-6 du code de l'urbanisme).

B. - INDEMNISATION

a) *Classement*

Le classement d'office peut donner droit à indemnité au profit du propriétaire, s'il résulte des servitudes et obligations qui en découlent, une modification de l'état ou de l'utilisation des lieux déterminant un préjudice direct matériel et certain.

La demande d'indemnité devra être adressée au préfet et produite dans les six mois à dater de la notification du décret de classement. Cet acte doit faire connaître au propriétaire son droit éventuel à indemnité (Cass. civ. I, 14 avril 1956 : JC, p. 56, éd. G., IV, 74).

A défaut d'accord amiable, l'indemnité est fixée par le juge de l'expropriation saisi par la partie la plus diligente (loi du 30 décembre 1966, article 1<sup>er</sup>, modifiant l'article 5 de la loi du 31 décembre 1913, décret du 10 septembre 1970, article 1<sup>er</sup> à 3). L'indemnité est alors fixée dans les conditions prévues à l'article 13 de l'ordonnance du 23 octobre 1958 (art. L. 13-4 du code de l'expropriation).

Les travaux de réparation ou d'entretien et de restauration exécutés à l'initiative du propriétaire après autorisation et sous surveillance des services compétents, peuvent donner lieu à participation de l'Etat qui peut atteindre 50 p. 100 du montant total des travaux.

Lorsque l'Etat prend en charge une partie des travaux, l'importance de son concours est fixée en tenant compte de l'intérêt de l'édifice, de son état actuel, de la nature des travaux projetés et enfin des sacrifices consentis par les propriétaires ou toutes autres personnes intéressées à la conservation du monument (décret du 18 mars 1924, art. 11).

b) *Inscription sur l'inventaire supplémentaire des monuments historiques*

Les travaux d'entretien et de réparation que nécessite la conservation de tels immeubles ou parties d'immeubles peuvent, le cas échéant, faire l'objet d'une subvention de l'Etat dans la limite de 40 p. 100 de la dépense engagée. Ces travaux doivent être exécutés sous le contrôle du service des monuments historiques (loi de finances du 24 mai 1951).

c) *Abords des monuments classés ou inscrits*

Aucune indemnisation n'est prévue.

(1) L'expression « périmètre de 500 mètres » employée par la loi doit s'entendre de la distance de 500 mètres entre l'immeuble classé ou inscrit et la construction projetée (Conseil d'Etat, 29 janvier 1971, S.C.I. « La Charmille de Monsoult » : rec. p. 87, et 15 janvier 1982, Société de construction « Résidence Val Saint-Jacques » : DA 1982 n° 112).

## C. - PUBLICITÉ

### a) *Classement et inscription sur l'inventaire des monuments historiques*

Publicité annuelle au *Journal officiel* de la République française.

Notification aux propriétaires des décisions de classement ou d'inscription sur l'inventaire.

### b) *Abords des monuments classés ou inscrits*

Les propriétaires concernés sont informés à l'occasion de la publicité afférente aux décisions de classement ou d'inscription.

La servitude « abords » est indiquée au certificat d'urbanisme.

## III. - EFFETS DE LA SERVITUDE

### A. - PRÉROGATIVES DE LA PUISSANCE PUBLIQUE

#### 1° Prerogatives exercées directement par la puissance publique

##### a) *Classement*

Possibilité pour le ministre chargé des affaires culturelles de faire exécuter par les soins de l'administration et aux frais de l'Etat et avec le concours éventuel des intéressés, les travaux de réparation ou d'entretien jugés indispensables à la conservation des monuments classés (art. 9 de la loi modifiée du 31 décembre 1913).

Possibilité pour le ministre chargé des affaires culturelles de faire exécuter d'office par son administration les travaux de réparation ou d'entretien faute desquels la conservation serait gravement compromise et auxquels le propriétaire n'aurait pas procédé après mise en demeure ou décision de la juridiction administrative en cas de contestation. La participation de l'Etat au coût des travaux ne pourra être inférieure à 50 p. 100. Le propriétaire peut s'exonérer de sa dette en faisant abandon de l'immeuble à l'Etat (loi du 30 décembre 1966, art. 2 ; décret n° 70-836 du 10 septembre 1970, titre II) (1).

Possibilité pour le ministre chargé des affaires culturelles, de poursuivre l'expropriation de l'immeuble au nom de l'Etat, dans le cas où les travaux de réparation ou d'entretien, faute desquels la conservation serait gravement compromise, n'auraient pas été entrepris par le propriétaire après mise en demeure ou décision de la juridiction administrative en cas de contestation (art. 9-1 de la loi du 31 décembre 1913 ; décret n° 70-836 du 10 septembre 1970, titre III).

Possibilité pour le ministre chargé des affaires culturelles de poursuivre, au nom de l'Etat, l'expropriation d'un immeuble classé ou en instance de classement en raison de l'intérêt public qu'il offre du point de vue de l'histoire ou de l'art. Cette possibilité est également offerte aux départements et aux communes (art. 6 de la loi du 31 décembre 1913).

Possibilité pour le ministre chargé des affaires culturelles de poursuivre l'expropriation d'un immeuble non classé. Tous les effets du classement s'appliquent au propriétaire dès que l'administration lui a notifié son intention d'exproprier. Ils cessent de s'appliquer si la déclaration d'utilité publique n'intervient pas dans les douze mois de cette notification (art. 7 de la loi du 31 décembre 1913).

Possibilité de céder de gré à gré à des personnes publiques ou privées les immeubles classés expropriés. La cession à une personne privée doit être approuvée par décret en Conseil d'Etat (art. 9-2 de la loi du 31 décembre 1913, décret n° 70-836 du 10 septembre 1970).

##### b) *Inscription sur l'inventaire supplémentaire des monuments historiques*

Possibilité pour le ministre chargé des affaires culturelles d'ordonner qu'il soit sursis à des travaux devant conduire au morcellement ou au dépeçage de l'édifice dans le seul but de vendre des matériaux ainsi détachés. Cette possibilité de surseoir aux travaux ne peut être utilisée qu'en l'absence de mesure de classement qui doit en tout état de cause, intervenir dans le délai de cinq ans.

(1) Lorsque l'administration se charge de la réparation ou de l'entretien d'un immeuble classé, l'Etat répond des dommages causés au propriétaire, par l'exécution des travaux ou à l'occasion de ces travaux, sauf faute du propriétaire ou cas de force majeure (Conseil d'Etat, 5 mars 1982, Guetre Jean : rec., p. 100).

## 2° Obligations de faire imposées au propriétaire

### a) Classement

(Art. 9 de la loi du 31 décembre 1913 et art. 10 du décret du 18 mars 1924)

Obligation pour le propriétaire de demander l'accord du ministre chargé des monuments historiques avant d'entreprendre tout travail de restauration, de réparation ou de modification, de procéder à tout déplacement ou destruction de l'immeuble. La démolition de ces immeubles demeure soumise aux dispositions de la loi du 31 décembre 1913 (art. L. 430-1, dernier alinéa, du code de l'urbanisme).

Les travaux autorisés sont exécutés sous la surveillance du service des monuments historiques. Il est à noter que les travaux exécutés sur les immeubles classés sont exemptés de permis de construire (art. R. 422-2 b du code de l'urbanisme), dès lors qu'ils entrent dans le champ d'application du permis de construire.

Lorsque les travaux nécessitent une autorisation au titre des installations et travaux divers du code de l'urbanisme (art. R. 442-2), le service instructeur doit recueillir l'accord du ministre chargé des monuments historiques, prévu à l'article 9 de la loi du 31 décembre 1913. Cette autorisation qui doit être accordée de manière expresse, n'est soumise à aucun délai d'instruction et peut être délivrée indépendamment de l'autorisation d'installation et travaux divers. Les mêmes règles s'appliquent pour d'autres travaux soumis à autorisation ou déclaration en vertu du code de l'urbanisme (clôtures, terrains de camping et caravanes, etc.).

Obligation pour le propriétaire, après mise en demeure, d'exécuter les travaux d'entretien ou de réparation faute desquels la conservation d'un immeuble classé serait gravement compromise. La mise en demeure doit préciser le délai d'exécution des travaux et la part des dépenses qui sera supportée par l'Etat et qui ne pourra être inférieure à 50 p. 100.

Obligation d'obtenir du ministre chargé des monuments historiques, une autorisation spéciale pour adosser une construction neuve à un immeuble classé (art. 12 de la loi du 31 décembre 1913). Aussi, le permis de construire concernant un immeuble adossé à un immeuble classé ne peut être délivré qu'avec l'accord exprès du ministre chargé des monuments historiques ou de son délégué (art. R. 421-38-3 du code de l'urbanisme) (1).

Ce permis de construire ne peut être obtenu tacitement (art. R. 421-12 et R. 421-19 b du code de l'urbanisme). Un exemplaire de la demande de permis de construire est transmis par le service instructeur, au directeur régional des affaires culturelles (art. R. 421-38-3 du code de l'urbanisme).

Lorsque les travaux concernant un immeuble adossé à un immeuble classé sont exemptés de permis de construire mais soumis au régime de déclaration en application de l'article L. 422-2 du code de l'urbanisme, le service instructeur consulte l'autorité visée à l'article R. 421-38-3 du code de l'urbanisme. L'autorité ainsi concernée fait connaître à l'autorité compétente son opposition ou les prescriptions qu'elle demande dans un délai d'un mois à dater de la réception de la demande d'avis par l'autorité consultée. A défaut de réponse dans ce délai, elle est réputée avoir émis un avis favorable (art. R. 422-8 du code de l'urbanisme).

Le propriétaire qui désire édifier une clôture autour d'un immeuble classé, doit faire une déclaration de clôture en mairie, qui tient lieu de la demande d'autorisation prévue à l'article 12 de la loi du 31 décembre 1913.

Obligation pour le propriétaire d'un immeuble classé d'aviser l'acquéreur, en cas d'aliénation, de l'existence de cette servitude.

Obligation pour le propriétaire d'un immeuble classé de notifier au ministre chargé des affaires culturelles toute aliénation quelle qu'elle soit, et ceci dans les quinze jours de sa date.

Obligation pour le propriétaire d'un immeuble classé d'obtenir du ministre chargé des affaires culturelles, un accord préalable quant à l'établissement d'une servitude conventionnelle.

### b) Inscription sur l'inventaire supplémentaire des monuments historiques

(Art. 2 de la loi du 31 décembre 1913 et art. 12 du décret du 18 mars 1924)

Obligation pour le propriétaire d'avertir le Directeur régional des affaires culturelles quatre mois avant d'entreprendre les travaux modifiant l'immeuble ou la partie d'immeuble inscrit. Ces travaux sont obligatoirement soumis à permis de construire dès qu'ils entrent dans son champ d'application (art. L. 422-4 du code de l'urbanisme).

(1) Les dispositions de cet article ne sont applicables qu'aux projets de construction jouxtant un immeuble bâti et non aux terrains limitrophes (Conseil d'Etat, 15 mai 1981, Mme Castel : DA 1981, n° 212).

Le ministre peut interdire les travaux qu'en engageant la procédure de classement dans les quatre mois, sinon le propriétaire reprend sa liberté (Conseil d'Etat, 2 janvier 1959, Dame Crozes : rec., p. 4).

Obligation pour le propriétaire qui désire démolir partiellement ou totalement un immeuble inscrit, de solliciter un permis de démolir. Un exemplaire de la demande est transmis au directeur régional des affaires culturelles (art. R. 430-4 et R. 430-5 du code de l'urbanisme). La décision doit être conforme à l'avis du ministre chargé des monuments historiques ou de son délégué (art. L. 430-8, R. 430-10 et R. 430-12 [1°] du code de l'urbanisme).

*c) Abords des monuments classés ou inscrits*

*(Art. 1<sup>er</sup>, 13 et 13bis de la loi du 31 décembre 1913)*

Obligation au titre de l'article 13 bis de la loi de 1913, pour les propriétaires de tels immeubles, de solliciter l'autorisation préfectorale préalablement à tous travaux de construction nouvelle, de transformation et de modification de nature à en affecter l'aspect (ravalement, gros entretien, peinture, aménagement des toits et façades, etc.), de toute démolition et de tout déboisement.

Lorsque les travaux nécessitent la délivrance d'un permis de construire, ledit permis ne peut être délivré qu'avec l'accord de l'architecte des bâtiments de France. Cet accord est réputé donné faute de réponse dans un délai d'un mois suivant la transmission de la demande de permis de construire par l'autorité chargée de son instruction, sauf si l'architecte des bâtiments de France fait connaître dans ce délai, par une décision motivée, à cette autorité, son intention d'utiliser un délai plus long qui ne peut, en tout état de cause, excéder quatre mois (art. R. 421-38-4 du code de l'urbanisme).

L'évocation éventuelle du dossier par le ministre chargé des monuments historiques empêche toute délivrance tacite du permis de construire.

Lorsque les travaux sont exemptés de permis de construire mais soumis au régime de déclaration en application de l'article L. 422-2 du code de l'urbanisme, le service instructeur consulte l'autorité mentionnée à l'article R. 421-38-4 du code de l'urbanisme. L'autorité ainsi consultée fait connaître à l'autorité compétente son opposition ou les prescriptions qu'elle demande dans un délai d'un mois à dater de la réception de la demande d'avis par l'autorité consultée. A défaut de réponse dans ce délai, elle est réputée avoir émis un avis favorable (art. R. 422-8 du code de l'urbanisme).

Lorsque les travaux nécessitent une autorisation au titre des installations et travaux divers, l'autorisation exigée par l'article R. 442-2 du code de l'urbanisme tient lieu de l'autorisation exigée en vertu de l'article 13 bis de la loi du 31 décembre 1913 lorsqu'elle est donnée avec l'accord de l'architecte des bâtiments de France (art. R. 442-13 du code de l'urbanisme) et ce, dans les territoires où s'appliquent les dispositions de l'article R. 442-2 du code de l'urbanisme, mentionnées à l'article R. 442-1 dudit code).

Le permis de démolir visé à l'article L. 430-1 du code de l'urbanisme tient lieu d'autorisation de démolir prévue par l'article 13 bis de la loi du 31 décembre 1913. Dans ce cas, la décision doit être conforme à l'avis du ministre chargé des monuments historiques ou de son délégué (art. R. 430-12 du code de l'urbanisme).

Lorsque l'immeuble est inscrit sur l'inventaire supplémentaire des monuments historiques, ou situé dans le champ de visibilité d'un édifice classé ou inscrit et que par ailleurs cet immeuble est insalubre, sa démolition est ordonnée par le préfet (art. L. 28 du code de la santé publique) après avis de l'architecte des bâtiments de France. Cet avis est réputé délivré en l'absence de réponse dans un délai de quinze jours (art. R. 430-27 du code de l'urbanisme).

Lorsqu'un immeuble menaçant ruine, est inscrit sur l'inventaire des monuments historiques, ou situé dans le champ de visibilité d'un édifice classé ou inscrit ou est protégé au titre des articles 4, 9, 17 ou 28 de la loi du 2 mai 1930, et que par ailleurs cet immeuble est déclaré par le maire « immeuble menaçant ruine », sa réparation ou sa démolition ne peut être ordonnée par ce dernier qu'après avis de l'architecte des bâtiments de France. Cet avis est réputé délivré en l'absence de réponse dans un délai de huit jours (art. R. 430-26 du code de l'urbanisme).

En cas de péril imminent donnant lieu à l'application de la procédure prévue à l'article L. 511-3 du code de la construction et de l'habitation, le maire en informe l'architecte des bâtiments de France en même temps qu'il adresse l'avertissement au propriétaire.

B. - LIMITATIONS AU DROIT D'UTILISER LE SOL

1° Obligations passives

**Immeubles classés, inscrits sur l'inventaire  
ou situés dans le champ de visibilité des monuments classés ou inscrits**

Interdiction de toute publicité sur les immeubles classés ou inscrits (art. 4 de la loi n° 79-1150 du 29 décembre 1979 relative à la publicité, aux enseignes et préenseignes) ainsi que dans les zones de protection délimitées autour des monuments historiques classés, dans le champ de visibilité des immeubles classés ou inscrits et à moins de 100 mètres de ceux-ci (art. 7 de la loi du 29 décembre 1979). Il peut être dérogé à ces interdictions dans les formes prévues à la section 4 de la dite loi, en ce qui concerne les zones mentionnées à l'article 7 de la loi du 29 décembre 1979.

Les préenseignes sont soumises aux dispositions visées ci-dessus concernant la publicité (art. 18 de la loi du 29 décembre 1979).

L'installation d'une enseigne est soumise à autorisation dans les lieux mentionnés aux articles 4 et 7 de la loi du 29 décembre 1979 (art. 17 de ladite loi).

Interdiction d'installer des campings, sauf autorisation préfectorale, à moins de 500 mètres d'un monument classé ou inscrit. Obligation pour le maire de faire connaître par affiche à la porte de la mairie et aux points d'accès du monument l'existence d'une zone interdite aux campeurs (décret n° 68-134 du 9 février 1968).

Interdiction du camping et du stationnement de caravanes pratiqués isolément, ainsi que l'installation de terrains de camping et de caravanage à l'intérieur des zones de protection autour d'un monument historique classé, inscrit ou en instance de classement, défini au 3° de l'article 1<sup>er</sup> de la loi du 31 décembre 1913 ; une dérogation peut être accordée par le préfet ou le maire après avis de l'architecte des bâtiments de France (art. R. 443-9 du code de l'urbanisme). Obligation pour le maire de faire connaître par affiche à la porte de la mairie et aux principales voies d'accès de la commune, l'existence d'une zone de stationnement réglementé des caravanes.

2° Droits résiduels du propriétaire

a) *Classement*

Le propriétaire d'un immeuble classé peut le louer, procéder aux réparations intérieures qui n'affectent pas les parties classées, notamment installer une salle de bain, le chauffage central. Il n'est jamais tenu d'ouvrir sa maison aux visiteurs et aux touristes, par contre, il est libre s'il le désire d'organiser une visite dans les conditions qu'il fixe lui-même.

Le propriétaire d'un immeuble classé peut, si des travaux nécessaires à la conservation de l'édifice sont exécutés d'office, solliciter dans un délai d'un mois à dater du jour de la notification de la décision de faire exécuter les travaux d'office, l'Etat d'engager la procédure d'expropriation. L'Etat doit faire connaître sa décision dans un délai de six mois, mais les travaux ne sont pas suspendus (art. 2 de la loi du 30 décembre 1966 ; art. 7 et 8 du décret du 10 septembre 1970).

La collectivité publique (Etat, département ou commune) devenue propriétaire d'un immeuble classé à la suite d'une procédure d'expropriation engagée dans les conditions prévues par la loi du 31 décembre 1913 (art. 6), peut le céder de gré à gré à une personne publique ou privée qui s'engage à l'utiliser aux fins et conditions prévues au cahier des charges annexé à l'acte de cession. La cession à une personne privée doit être approuvée par décret en Conseil d'Etat (art. 9-2 de la loi de 1913, art. 10 du décret n° 70-836 du 10 septembre 1970 et décret n° 70-837 du 10 septembre 1970).

b) *Inscription sur l'inventaire supplémentaire des monuments historiques*

Néant.

c) *Abords des monuments historiques classés ou inscrits*

Néant.

## LOI DU 31 DÉCEMBRE 1913 sur les monuments historiques

(Journal officiel du 4 janvier 1914)

### CHAPITRE I<sup>er</sup>

#### DES IMMEUBLES

« Art. 1<sup>er</sup>. - Les immeubles dont la conservation présente, au point de vue de l'histoire ou de l'art, un intérêt public, sont classés comme monuments historiques en totalité ou en partie par les soins du ministre chargé des affaires culturelles selon les distinctions établies par les articles ci-après.

(Loi n° 92 du 25 février 1943, art. 1<sup>er</sup>.) « Sont compris parmi les immeubles susceptibles d'être classés, aux termes de la présente loi :

« 1° Les monuments mégalithiques, les terrains qui renferment des stations ou gisements préhistoriques ;

« 2° Les immeubles dont le classement est nécessaire pour isoler, dégager ou assainir un immeuble classé ou proposé pour le classement ;

« 3° D'une façon générale, les immeubles nus ou bâtis situés dans le champ de visibilité d'un immeuble classé ou proposé pour le classement. Est considéré, pour l'application de la présente loi, comme étant situé dans le champ de visibilité d'un immeuble classé ou proposé pour le classement, tout autre immeuble, nu ou bâti, visible du premier ou visible en même temps que lui, et situé dans un périmètre n'excédant pas 500 mètres. » (Loi n° 62-824 du 21 juillet 1962.) « A titre exceptionnel, ce périmètre peut être étendu à plus de 500 mètres. Un décret en Conseil d'Etat, pris après avis de la commission supérieure des monuments historiques, déterminera les monuments auxquels s'applique cette extension et délimitera le périmètre de protection propre à chacun d'eux. »

A compter du jour où l'administration des affaires culturelles notifie au propriétaire sa proposition de classement, tous les effets du classement s'appliquent de plein droit à l'immeuble visé. Ils cessent de s'appliquer si la décision de classement n'intervient pas dans les « douze mois » (1) de cette notification.

(Décret n° 59-89 du 7 janvier 1959, art. 15-1.) « Tout arrêté ou décret qui prononcera un classement après la promulgation de la présente loi sera publié, par les soins de l'administration des affaires culturelles, au bureau des hypothèques de la situation de l'immeuble classé.

« Cette publication, qui ne donnera lieu à aucune perception au profit du Trésor, sera faite dans les formes et de la manière prescrites par les lois et règlements concernant la publicité foncière. »

Art. 2. - Sont considérés comme régulièrement classés avant la promulgation de la présente loi :

1° Les immeubles inscrits sur la liste générale des monuments classés, publiée officiellement en 1900 par la direction des beaux-arts ;

2° Les immeubles compris ou non dans cette liste, ayant fait l'objet d'arrêtés ou de décrets de classement, conformément aux dispositions de la loi du 30 mars 1887.

Dans un délai de trois mois, la liste des immeubles considérés comme classés avant la promulgation de la présente loi sera publiée au *Journal officiel*. Il sera dressé, pour chacun desdits immeubles, un extrait de la liste reproduisant tout ce qui le concerne ; cet extrait sera transcrit au bureau des hypothèques de la situation de l'immeuble, par les soins de l'administration des affaires culturelles. Cette transcription ne donnera lieu à aucune perception au profit du Trésor.

La liste des immeubles classés sera tenue à jour et rééditée au moins tous les dix ans.

(Décret n° 61-428 du 18 avril 1961.) « Les immeubles ou parties d'immeubles publics ou privés qui, sans justifier une demande de classement immédiat, présentent un intérêt d'histoire ou d'art suffisant pour en rendre désirable la préservation, pourront, à toute époque, être inscrits, (Décret n° 84-1006 du 15 novembre 1984, art. 5.) « par arrêté du commissaire de la République de région », sur un inventaire supplémentaire. » (Loi n° 92 du 25 février 1943, art. 2.) « Peut être également inscrit dans les mêmes conditions tout immeuble nu ou bâti situé dans le champ de visibilité d'un immeuble déjà classé ou inscrit. »

(Loi du 23 juillet 1927, art. 1<sup>er</sup>, modifié par la loi du 27 août 1941, art. 2.) « L'inscription sur cette liste sera notifiée aux propriétaires et entraînera pour eux l'obligation de ne procéder à aucune modification de l'immeuble ou partie de l'immeuble inscrit sans avoir, quatre mois auparavant, avisé le ministre chargé des affaires culturelles de leur intention et indiqué les travaux qu'ils se proposent d'effectuer. »

(Loi du 23 juillet 1927, art. 1<sup>er</sup>.) « Le ministre ne pourra s'opposer auxdits travaux qu'en engageant la procédure de classement telle qu'elle est prévue par la présente loi.

« Toutefois, si lesdits travaux avaient pour dessein ou pour effet d'opérer le morcellement ou le dépeçage de l'édifice ou de la partie d'édifice inscrit à l'inventaire dans le seul but de vendre en totalité ou en partie les matériaux ainsi détachés, le ministre aurait un délai de cinq années pour procéder au classement et pourrait, en attendant, surseoir aux travaux dont il s'agit. »

(1) Délais fixés par l'article 1<sup>er</sup> de la loi du 27 août 1941.

(Loi n° 51-630 du 24 mai 1951, art. 10.) « Les préfets de région sont autorisés à subventionner, dans la limite de 40 p. 100 de la dépense effective, les travaux d'entretien et de réparation que nécessite la conservation des immeubles ou parties d'immeubles inscrits à l'inventaire supplémentaire des monuments historiques. Les travaux s'exécutent sous le contrôle du service des monuments historiques. » (1)

**Art. 3.** - L'immeuble appartenant à l'Etat est classé par arrêté du ministre chargé des affaires culturelles, en cas d'accord avec le ministre dans les attributions duquel ledit immeuble se trouve placé.

Dans le cas contraire, le classement est prononcé par un décret en Conseil d'Etat.

**Art. 4.** - L'immeuble appartenant à un département, à une commune ou à un établissement public est classé par un arrêté du ministre chargé des affaires culturelles, s'il y a consentement du propriétaire et avis conforme du ministre sous l'autorité duquel il est placé.

En cas de désaccord, le classement est prononcé par un décret en Conseil d'Etat.

**Art. 5** (Loi n° 66-1042 du 30 décembre 1966, art. 1<sup>er</sup>). - L'immeuble appartenant à toute personne autre que celles énumérées aux articles 3 et 4 est classé par arrêté du ministre chargé des affaires culturelles, s'il y a consentement du propriétaire. L'arrêté détermine les conditions du classement.

A défaut du consentement du propriétaire, le classement est prononcé par un décret en Conseil d'Etat qui détermine les conditions de classement et notamment les servitudes et obligations qui en découlent. Le classement peut alors donner droit à indemnité au profit du propriétaire s'il résulte, des servitudes et obligations dont il s'agit, une modification à l'état ou à l'utilisation des lieux déterminant un préjudice direct, matériel et certain. La demande de l'indemnité devra être produite dans les six mois à dater de la notification du décret de classement. A défaut d'accord amiable, l'indemnité est fixée par le juge de l'expropriation.

Le Gouvernement peut ne pas donner suite au classement d'office dans les conditions ainsi fixées. Il doit alors, dans un délai de trois mois à compter de la notification du jugement, soit abroger le décret de classement, soit poursuivre l'expropriation de l'immeuble.

**Art. 6.** - Le ministre chargé des affaires culturelles peut toujours, en se conformant aux prescriptions de l'ordonnance n° 58-997 du 23 octobre 1958, poursuivre au nom de l'Etat l'expropriation d'un immeuble déjà classé ou proposé pour le classement, en raison de l'intérêt public qu'il offre au point de vue de l'histoire ou de l'art. Les départements et les communes ont la même faculté.

(Loi n° 92 du 25 février 1943, art. 3.) « La même faculté est ouverte à l'égard des immeubles dont l'acquisition est nécessaire pour isoler, dégager, assainir ou mettre en valeur un immeuble classé ou proposé pour le classement, ou qui se trouvent situés dans le champ de visibilité d'un tel immeuble. »

(Alinéa 3 abrogé par l'article 56 de l'ordonnance n° 58-997 du 23 octobre 1958.)

**Art. 7.** - A compter du jour où l'administration des affaires culturelles notifie au propriétaire d'un immeuble non classé son intention d'en poursuivre l'expropriation, tous les effets du classement s'appliquent de plein droit à l'immeuble visé. Ils cessent de s'appliquer si la déclaration d'utilité publique n'intervient pas dans les « douze mois » (2) de cette notification.

Lorsque l'utilité publique a été déclarée, l'immeuble peut être classé sans autres formalités par arrêté du ministre chargé des affaires culturelles. A défaut d'arrêté de classement, il demeure néanmoins provisoirement soumis à tous les effets du classement, mais cette sujétion cesse de plein droit si, dans les trois mois de la déclaration d'utilité publique, l'administration ne poursuit pas l'obtention du jugement d'expropriation.

**Art. 8.** - Les effets du classement suivent l'immeuble classé, en quelque main qu'il passe.

Quiconque aliène un immeuble classé est tenu de faire connaître à l'acquéreur l'existence du classement.

Toute aliénation d'un immeuble classé doit, dans les quinze jours de sa date, être notifiée au ministre chargé des affaires culturelles par celui qui l'a consentie.

L'immeuble classé qui appartient à l'Etat, à un département, à une commune, à un établissement public, ne peut être aliéné qu'après que le ministre chargé des affaires culturelles a été appelé à présenter ses observations ; il devra les présenter dans le délai de quinze jours après la notification. Le ministre pourra, dans le délai de cinq ans, faire prononcer la nullité de l'aliénation consentie sans l'accomplissement de cette formalité.

**Art. 9.** - L'immeuble classé ne peut être détruit ou déplacé, même en partie, ni être l'objet d'un travail de restauration, de réparation ou de modification quelconque, si le ministre chargé des affaires culturelles n'y a donné son consentement.

Les travaux autorisés par le ministre s'exécutent sous la surveillance de son administration.

Le ministre chargé des affaires culturelles peut toujours faire exécuter par les soins de son administration et aux frais de l'Etat, avec le concours éventuel des intéressés, les travaux de réparation ou d'entretien qui sont jugés indispensables à la conservation des monuments classés n'appartenant pas à l'Etat.

(Loi n° 85-704 du 12 juillet 1985, art. 20-11.) « L'Etat peut, par voie de convention, confier le soin de faire exécuter ces travaux au propriétaire ou à l'affectataire. »

(1) Décret n° 69-131 du 6 février 1969, article 1<sup>er</sup> : « Le dernier alinéa de l'article 2 de la loi susvisée du 31 décembre 1913 sur les monuments historiques est abrogé en tant qu'il est relatif à la compétence du ministère de l'éducation nationale. »

(2) Délais fixés par l'article 1<sup>er</sup> de la loi du 27 août 1941.

**Art. 9-1** (Loi n° 66-1042 du 30 décembre 1966, art. 2). - Indépendamment des dispositions de l'article 9, troisième alinéa ci-dessus, lorsque la conservation d'un immeuble classé est gravement compromise par l'inexécution de travaux de réparation ou d'entretien, le ministre chargé des affaires culturelles peut mettre en demeure le propriétaire de faire procéder auxdits travaux, en lui indiquant le délai dans lequel ceux-ci devront être entrepris et la part de la dépense qui sera supportée par l'Etat, laquelle ne pourra être inférieure à 50 p. 100. La mise en demeure précisera les modalités de versement de la part de l'Etat.

L'arrêté de mise en demeure est notifié au propriétaire. Si ce dernier en conteste le bien-fondé, le tribunal administratif statue sur le litige et peut, le cas échéant, après expertise, ordonner l'exécution de tout ou partie des travaux prescrits par l'administration.

Le recours au tribunal administratif est suspensif.

Sans préjudice de l'application de l'article 10 ci-dessous, faute par le propriétaire de se conformer, soit à l'arrêté de mise en demeure s'il ne l'a pas contesté, soit à la décision de la juridiction administrative, le ministre chargé des affaires culturelles peut, soit faire exécuter d'office les travaux par son administration, soit poursuivre l'expropriation de l'immeuble au nom de l'Etat. Si les travaux sont exécutés d'office, le propriétaire peut solliciter l'Etat d'engager la procédure d'expropriation ; l'Etat fait connaître sa décision sur cette requête, qui ne suspend pas l'exécution des travaux, dans un délai de six mois au plus et au terme d'une procédure fixée par décret en Conseil d'Etat. Si le ministre chargé des affaires culturelles a décidé de poursuivre l'expropriation, l'Etat peut, avec leur consentement, se substituer à une collectivité publique locale ou un établissement public.

En cas d'exécution d'office, le propriétaire est tenu de rembourser à l'Etat le coût des travaux exécutés par celui-ci, dans la limite de la moitié de son montant. La créance ainsi née au profit de l'Etat est recouvrée suivant la procédure applicable aux créances de l'Etat étrangères à l'impôt et aux domaines, aux échéances fixées par le ministre chargé des affaires culturelles qui pourra les échelonner sur une durée de quinze ans au plus (Loi n° 77-1467 du 30 décembre 1977, art. 87.), « les sommes dues portant intérêt au taux légal à compter de la notification de leur montant au propriétaire. » Eventuellement saisi par le propriétaire et compte tenu de ses moyens financiers, le tribunal administratif pourra modifier, dans la même limite maximale, l'échelonnement des paiements. Toutefois, en cas de mutation de l'immeuble à titre onéreux, la totalité des sommes restant dues devient immédiatement exigible à moins que le ministre chargé des affaires culturelles n'ait accepté la substitution de l'acquéreur de l'immeuble dans les obligations du vendeur. Les droits de l'Etat sont garantis par une hypothèque légale inscrite sur l'immeuble à la diligence de l'Etat. Le propriétaire peut toujours s'exonérer de sa dette en faisant abandon de son immeuble à l'Etat.

**Art. 9-2** (Loi n° 66-1042 du 30 décembre 1966, art. 2). - Les immeubles classés, expropriés par application des dispositions de la présente loi, peuvent être cédés de gré à gré à des personnes publiques ou privées. Les acquéreurs s'engagent à les utiliser aux fins et dans les conditions prévues au cahier des charges annexé à l'acte de cession. Des cahiers des charges types sont approuvés par décret en Conseil d'Etat. En cas de cession à une personne privée, le principe et les conditions de la cession sont approuvés par décret en Conseil d'Etat, l'ancien propriétaire ayant été mis en demeure de présenter ses observations.

Les dispositions de l'article 8 (4<sup>e</sup> alinéa) restent applicables aux cessions faites à des personnes publiques en vertu des dispositions du premier alinéa du présent article.

**Art. 10** (Loi n° 66-1042 du 30 décembre 1966, art. 3). - « Pour assurer l'exécution des travaux urgents de consolidation dans les immeubles classés ou des travaux de réparation ou d'entretien faute desquels la conservation des immeubles serait compromise, l'administration des affaires culturelles, à défaut d'accord avec les propriétaires, peut, s'il est nécessaire, autoriser l'occupation temporaire de ces immeubles ou des immeubles voisins.

« Cette occupation est ordonnée par un arrêté préfectoral préalablement notifié au propriétaire et sa durée ne peut en aucun cas excéder six mois.

« En cas de préjudice causé, elle donne lieu à une indemnité qui est réglée dans les conditions prévues par la loi du 29 décembre 1982. »

**Art. 11.** - Aucun immeuble classé ou proposé pour le classement ne peut être compris dans une enquête aux fins d'expropriation pour cause d'utilité publique qu'après que le ministre chargé des affaires culturelles aura été appelé à présenter ses observations.

**Art. 12.** - Aucune construction neuve ne peut être adossée à un immeuble classé sans une autorisation spéciale du ministre chargé des affaires culturelles.

Nul ne peut acquérir de droit par prescription sur un immeuble classé.

Les servitudes légales qui peuvent causer la dégradation des monuments ne sont pas applicables aux immeubles classés.

Aucune servitude ne peut être établie par convention sur un immeuble classé qu'avec l'agrément du ministre chargé des affaires culturelles.

**Art. 13** (Décret n° 59-89 du 7 janvier 1959, art. 15-2). - Le déclassement total ou partiel d'un immeuble classé est prononcé par un décret en Conseil d'Etat, soit sur la proposition du ministre chargé des affaires culturelles, soit à la demande du propriétaire. Le déclassement est notifié aux intéressés et publié au bureau des hypothèques de la situation des biens dans les mêmes conditions que le classement.

**Art. 13 bis** (Loi n° 66-1042 du 30 décembre 1966, art. 4). - « Lorsqu'un immeuble est situé dans le champ de visibilité d'un édifice classé ou inscrit, il ne peut faire l'objet, tant de la part des propriétaires privés que des collectivités et établissements publics, d'aucune construction nouvelle, d'aucune démolition, d'aucun déboisement, d'aucune transformation ou modification de nature à en affecter l'aspect, sans une autorisation préalable. »

(Loi n° 92 du 25 février 1943, art. 4.) « Le permis de construire délivré en vertu des lois et règlements sur l'alignement et sur les plans communaux et régionaux d'aménagement et d'urbanisme tient lieu de l'autorisation prévue à l'alinéa précédent s'il est revêtu du visa de l'architecte départemental des monuments historiques. »

**Art. 13 ter** (Décret n° 77-759 du 7 juillet 1977, art. 8). - « Lorsqu'elle ne concerne pas des travaux pour lesquels le permis de construire, le permis de démolir ou l'autorisation mentionnée à l'article R. 442-2 du code de l'urbanisme est nécessaire, la demande d'autorisation prévue à l'article 13 bis est adressée au préfet ; » (Décret n° 70-836 du 10 septembre 1970, art. 12.) « ce dernier statue après avoir recueilli l'avis de l'architecte des bâtiments de France ou de l'architecte départemental des monuments historiques. »

(Loi n° 92 du 25 février 1943, art. 4.) « Si le préfet n'a pas notifié sa réponse aux intéressés dans le délai de quarante jours à dater du dépôt de leur demande, ou si cette réponse ne leur donne pas satisfaction, ils peuvent saisir le ministre chargé des affaires culturelles, dans les deux mois suivant la notification de la réponse du préfet ou l'expiration du délai de quarante jours imparti au préfet pour effectuer ladite notification.

« Le ministre statue. Si sa décision n'a pas été notifiée aux intéressés dans le délai de trois mois à partir de la réception de leur demande, celle-ci est considérée comme rejetée.

« Les auteurs de la demande sont tenus de se conformer aux prescriptions qui leur sont imposées pour la protection de l'immeuble classé ou inscrit soit par l'architecte départemental des monuments historiques dans le cas visé au deuxième alinéa de l'article 13 bis, soit par le préfet ou le ministre chargé des affaires culturelles dans les cas visés aux premier, deuxième et troisième alinéas du présent article. »

## CHAPITRE V

### DISPOSITIONS PÉNALES

**Art. 29** (Loi n° 92 du 25 février 1943, art. 5). - Toute infraction aux dispositions du paragraphe 4 de l'article 2 (modification sans avis préalable d'un immeuble inscrit sur l'inventaire supplémentaire), des paragraphes 2 et 3 de l'article 8 (aliénation d'un immeuble classé), des paragraphes 2 et 3 de l'article 19 (aliénation d'un objet mobilier classé), du paragraphe 2 de l'article 23 (représentation des objets mobiliers classés) (Loi n° 70-1219 du 23 décembre 1970, art. 3.) « du paragraphe 3 de l'article 24 bis (transfert, cession, modification, sans avis préalable d'un objet mobilier inscrit à l'inventaire supplémentaire à la liste des objets mobiliers classés) », sera punie d'une amende de cent cinquante à quinze mille francs (150 à 15 000 francs).

**Art. 30** (Loi n° 92 du 25 février 1943, art. 5). - Toute infraction aux dispositions du paragraphe 3 de l'article 1<sup>er</sup> (effets de la proposition de classement d'un immeuble), de l'article 7 (effet de la notification d'une demande d'expropriation), des paragraphes 1<sup>er</sup> et 2 de l'article 9 (modification d'un immeuble classé), de l'article 12 (constructions neuves, servitudes) ou de l'article 22 (modification d'un objet mobilier classé) de la présente loi, sera punie d'une amende de cent cinquante à quinze mille francs (150 à 15 000 francs), sans préjudice de l'action en dommages-intérêts qui pourra être exercée contre ceux qui auront ordonné les travaux exécutés ou les mesures en violation desdits articles.

En outre, le ministre chargé des affaires culturelles peut prescrire la remise en état des lieux aux frais des délinquants. Il peut également demander de prescrire ladite remise en état à la juridiction compétente, laquelle peut éventuellement soit fixer une astreinte, soit ordonner l'exécution d'office par l'administration aux frais des délinquants.

**Art. 30 bis** (Loi n° 76-1285 du 31 décembre 1976, art. 50). - Est punie des peines prévues à l'article L. 480-4 du code de l'urbanisme toute infraction aux dispositions des articles 13 bis et 13 ter de la présente loi.

Les dispositions des articles L. 480-1, L. 480-2, L. 480-3 et L. 480-5 à L. 480-9 du code de l'urbanisme sont applicables aux dispositions visées au précédent alinéa, sous la seule réserve des conditions suivantes :

- les infractions sont constatées en outre par les fonctionnaires et agents commissionnés à cet effet par le ministre chargé des monuments historiques et assermentés ;

- pour l'application de l'article L. 480-5, le tribunal statue soit sur la mise en conformité des lieux avec les prescriptions formulées par le ministre chargé des monuments historiques, soit sur leur rétablissement dans l'état antérieur ;

- le droit de visite prévu à l'article L. 460-1 du code de l'urbanisme est ouvert aux représentants du ministre chargé des monuments historiques ; l'article L. 480-12 est applicable.

**Art. 31** (Loi n° 92 du 25 février 1943, art. 5). - Quiconque aura aliéné, sciemment acquis ou exporté un objet mobilier classé, en violation de l'article 18 ou de l'article 21 de la présente loi, sera puni d'une amende de trois cents à quarante mille francs (300 à 40 000 francs) (1), et d'un emprisonnement de six jours à trois mois, ou de l'une de ces deux peines seulement, sans préjudice des actions en dommages-intérêts visées en l'article 20 (§ 1<sup>er</sup>).

**Art. 32** (Abrogé par l'article 6 de la loi n° 80-532 du 15 juillet 1980).

**Art. 33.** - Les infractions prévues dans les quatre articles précédents seront constatées à la diligence du ministre chargé des affaires culturelles. Elles pourront l'être par des procès-verbaux dressés par les conservateurs ou les gardiens d'immeubles ou objets mobiliers classés dûment assermentés à cet effet.

**Art. 34** (Loi n° 92 du 25 février 1943, art. 5). - Tout conservateur ou gardien qui, par suite de négligence grave, aura laissé détruire, abattre, mutiler, dégrader ou soustraire soit un immeuble, soit un objet mobilier classé, sera puni d'un emprisonnement de huit jours à trois mois et d'une amende de cent cinquante à quinze mille francs (150 à 15 000 francs) (1) ou de l'une de ces deux peines seulement.

**Art. 34 bis** (Loi n° 92 du 25 février 1943, art. 6). - Le minimum et le maximum des amendes prévues aux articles 29, 30, 31 et 34 précédents sont portés au double dans le cas de récidive.

**Art. 35.** - L'article 463 du code pénal est applicable dans les cas prévus au présent chapitre.

**Article additionnel** (Loi du 23 juillet 1927, art. 2). - Quand un immeuble ou une partie d'immeuble aura été morcelé ou dépecé en violation de la présente loi, le ministre chargé des affaires culturelles pourra faire rechercher, partout où ils se trouvent, l'édifice ou les parties de l'édifice détachées et en ordonner la remise en place, sous la direction et la surveillance de son administration, aux frais des délinquants vendeurs et acheteurs pris solidairement.

## CHAPITRE VI

### DISPOSITIONS DIVERSES

**Art. 36** (Implicitement abrogé depuis l'accession des anciennes colonies et de l'Algérie à l'indépendance).

**Art. 37** (Loi n° 86-13 du 6 janvier 1986, art. 5). - « Un décret en Conseil d'Etat détermine les conditions d'application de la présente loi. Il définit notamment les conditions dans lesquelles est dressé de manière périodique, dans chaque région, un état de l'avancement de l'instruction des demandes d'autorisation prévues à l'article 9.

« Ce décret est rendu après avis de la commission supérieure des monuments historiques. »

Cette commission sera également consultée par le ministre chargé des affaires culturelles pour toutes les décisions prises en exécution de la présente loi.

**Art. 38.** - Les dispositions de la présente loi sont applicables à tous les immeubles et objets mobiliers régulièrement classés avant sa promulgation.

**Art. 39.** - Sont abrogées les lois du 30 mars 1887, du 19 juillet 1909 et du 16 février 1912 sur la conservation des monuments et objets d'art ayant un intérêt historique et artistique, les paragraphes 4 et 5 de l'article 17 de la loi du 9 décembre 1905 sur la séparation des Eglises et de l'Etat et généralement toutes dispositions contraires à la présente loi.

---

(1) Loi n° 77-1467 du 30 décembre 1977.

**DÉCRET DU 18 MARS 1924**  
**portant règlement d'administration publique**  
**pour l'application de la loi du 31 décembre 1913 sur les monuments historiques**  
(Journal officiel du 29 mars 1924)

TITRE 1<sup>er</sup>

DES IMMEUBLES

**Art. 1<sup>er</sup>.** (Décret n° 84-1006 du 15 novembre 1984, art. 1<sup>er</sup>). - Les immeubles visés, d'une part, à l'article 1<sup>er</sup> de la loi du 31 décembre 1913 et, d'autre part, au quatrième alinéa de son article 2 sont, les premiers, classés à l'initiative du ministre chargé de la culture, les seconds, inscrits sur l'inventaire supplémentaire des monuments historiques à l'initiative du commissaire de la République de région.

Une demande de classement ou d'inscription peut être également présentée par le propriétaire d'un immeuble ainsi que par toute personne physique ou morale y ayant intérêt.

Dans le cas d'un immeuble appartenant à une personne publique, cette demande est présentée par :

1° Le commissaire de la République du département où est situé l'immeuble, si celui-ci appartient à l'Etat ;

2° Le président du conseil régional, avec l'autorisation de ce conseil, si l'immeuble appartient à une région ;

3° Le président du conseil général, avec l'autorisation de ce conseil, si l'immeuble appartient à un département ;

4° Le maire, avec l'autorisation du conseil municipal, si l'immeuble appartient à une commune ;

5° Les représentants légaux d'un établissement public, avec l'autorisation de son organe délibérant, si l'immeuble appartient à cet établissement.

Si l'immeuble a fait l'objet d'une affectation, l'affectataire doit être consulté.

**Art. 2.** (Décret n° 84-1006 du 15 novembre 1984, art. 2). - Les demandes de classement ou d'inscription sur l'inventaire supplémentaire des monuments historiques sont adressées au commissaire de la République de la région où est situé l'immeuble.

Toutefois, la demande de classement d'un immeuble déjà inscrit sur l'inventaire supplémentaire des monuments historiques est adressée au ministre chargé de la culture.

Toute demande de classement ou d'inscription d'un immeuble doit être accompagnée de sa description ainsi que des documents graphiques le représentant dans sa totalité ou sous ses aspects les plus intéressants.

**Art. 3.** - Lorsque le ministre des affaires culturelles décide d'ouvrir une instance de classement, conformément au paragraphe 3 de l'article 1<sup>er</sup> de la loi, il notifie la proposition de classement au propriétaire de l'immeuble ou à son représentant par voie administrative en l'avisant qu'il a un délai de deux mois pour présenter ses observations écrites.

Si l'immeuble appartient à l'Etat, la notification est faite au ministre dont l'immeuble dépend.

Si l'immeuble appartient à un département, la notification est faite au préfet à l'effet de saisir le conseil général de la proposition de classement à la première session qui suit ladite notification : le dossier est retourné au ministre des affaires culturelles avec la délibération intervenue. Cette délibération doit intervenir dans le délai d'un mois à dater de l'ouverture de la session du conseil général.

Si l'immeuble appartient à une commune, la notification est faite au maire par l'intermédiaire du préfet du département ; le maire saisit aussitôt le conseil municipal ; le dossier est retourné au ministre des affaires culturelles avec la délibération intervenue. Cette délibération doit intervenir dans le délai d'un mois à dater de la notification au maire de la proposition de classement.

Si l'immeuble appartient à un établissement public, la notification est adressée au préfet à l'effet d'être transmise par ses soins aux représentants légaux dudit établissement ; le dossier est ensuite retourné au ministre des beaux-arts avec les observations écrites des représentants de l'établissement, lesdites observations devant être présentées dans le délai d'un mois.

Faute par le conseil général, le conseil municipal ou la commission administrative de l'établissement propriétaire de statuer dans les délais précités, il sera passé outre.

Quel que soit le propriétaire de l'immeuble, si celui-ci est affecté à un service public, le service affectataire doit être consulté.

**Art. 4.** - Le délai de six mois mentionné au paragraphe 3 de l'article 1<sup>er</sup> de la loi du 31 décembre 1913 court :

1° De la date de la notification au ministre intéressé si l'immeuble appartient à l'Etat ;

2° De la date à laquelle le conseil général est saisi de la proposition de classement, si l'immeuble appartient à un département ;

3° De la date de la notification qui a été faite au maire ou aux représentants légaux de l'établissement, si l'immeuble appartient à une commune ou à un établissement public ;

4° De la date de la notification au propriétaire ou à son représentant, si l'immeuble appartient à un particulier.

Il est délivré récépissé de cette notification par le propriétaire de l'immeuble ou son représentant.

**Art. 5 (Décret n° 84-1006 du 15 novembre 1984, art. 3).** - Lorsque le commissaire de la République de région reçoit une demande de classement ou d'inscription d'un immeuble sur l'inventaire supplémentaire des monuments historiques ou prend l'initiative de cette inscription, il recueille l'avis de la commission régionale du patrimoine historique, archéologique et ethnologique.

Il peut alors soit prescrire par arrêté l'inscription de cet immeuble à l'inventaire supplémentaire des monuments historiques à l'exception du cas visé au dernier alinéa du présent article, soit proposer au ministre chargé de la culture une mesure de classement.

Le commissaire de la République qui a inscrit un immeuble sur l'inventaire supplémentaire des monuments historiques peut proposer son classement au ministre chargé de la culture.

Lorsque le ministre chargé de la culture est saisi par le commissaire de la République de région d'une proposition de classement, il statue sur cette proposition après avoir recueilli l'avis de la commission supérieure des monuments historiques et, pour les vestiges archéologiques, du Conseil supérieur de la recherche archéologique. Il informe de sa décision le commissaire de la République de région ; il lui transmet les avis de la commission supérieure des monuments historiques et du Conseil supérieur de la recherche archéologique, afin qu'ils soient communiqués à la commission régionale.

Lorsque le ministre chargé de la culture prend l'initiative d'un classement, il demande au commissaire de la République de région de recueillir l'avis de la commission régionale du patrimoine historique, archéologique et ethnologique.

Il consulte ensuite la commission supérieure des monuments historiques ainsi que, pour les vestiges archéologiques, le Conseil supérieur de la recherche archéologique.

Les observations éventuelles du propriétaire sur la proposition de classement sont soumises par le ministre chargé de la culture à la commission supérieure des monuments historiques, avant qu'il ne procède, s'il y a lieu, au classement d'office dans les conditions prévues par les articles 3, 4 et 5 de la loi du 31 décembre 1913 susvisée.

Le classement d'un immeuble est prononcé par un arrêté du ministre chargé de la culture. Toute décision de classement vise l'avis émis par la commission supérieure des monuments historiques.

Lorsque les différentes parties d'un immeuble font à la fois l'objet, les unes, d'une procédure de classement, les autres, d'inscription sur l'inventaire supplémentaire des monuments historiques, les arrêtés correspondants sont pris par le ministre chargé de la culture.

**Art. 6.** - Toute décision de classement est notifiée, en la forme administrative, au propriétaire ou à son représentant, qui en délivre récépissé. Deux copies de cette décision, certifiées conformes par le ministre des beaux-arts, sont adressées au préfet intéressé pour être simultanément déposées par lui, avec indication des nom et prénoms du propriétaire, son domicile, la date et le lieu de naissance et sa profession, s'il en a une connue, à la conservation des hypothèques de la situation de l'immeuble classé, à l'effet de faire opérer, dans les conditions déterminées par la loi du 24 juillet 1921 et le décret du 28 août 1921, la transcription de la décision.

L'allocation attribuée au conservateur sera celle prévue à l'avant-dernier alinéa de l'article 1<sup>er</sup> du décret du 26 octobre 1921.

La liste des immeubles classés au cours d'une année est publiée au *Journal officiel* avant l'expiration du premier trimestre de l'année suivante.

**Art. 7.** - L'immeuble classé est aussitôt inscrit par le ministre des beaux-arts sur la liste mentionnée à l'article 2 de la loi du 31 décembre 1913. Cette liste, établie par département, indique :

1° La nature de l'immeuble ;

2° Le lieu où est situé cet immeuble ;

3° L'étendue du classement intervenu total ou partiel, en précisant, dans ce dernier cas, les parties de l'immeuble auxquelles le classement s'applique ;

4° Le nom et le domicile du propriétaire ;

5° La date de la décision portant classement.

Les mentions prévues aux alinéas 4 et 5 pourront ne pas être publiées dans la liste des immeubles classés rééditée au moins tous les dix ans.

**Art. 8.** (Abrogé par l'article 13 du décret n° 70-836 du 10 septembre 1970.)

**Art. 9.** - Le ministre des affaires culturelles donne acte de la notification qui lui est faite de l'aliénation d'un immeuble classé appartenant à un particulier. Il est fait mention de cette aliénation sur la liste générale des monuments classés par l'inscription sur la susdite liste du nom et du domicile du nouveau propriétaire.

(Décret n° 70-836 du 10 septembre 1970, art. 11.) « Pour l'application de l'article 9-I (5<sup>e</sup> alinéa) de la loi susvisée du 31 décembre 1913 modifiée, le ministre des affaires culturelles fait connaître au propriétaire s'il accepte la substitution de l'acquéreur dans ses obligations de débiteur de l'Etat au titre de l'exécution d'office des travaux de l'immeuble cédé. »

**Art. 10.** - Tout propriétaire d'un immeuble classé, qui se propose soit de déplacer, soit de modifier, même en partie, ledit immeuble, soit d'y effectuer des travaux de restauration, de réparation ou de modification quelconque, soit de lui adosser une construction neuve, est tenu de solliciter l'autorisation du ministre des beaux-arts.

Sont compris parmi ces travaux :

Les fouilles dans un terrain classé, l'exécution de peintures murales, de badigeons, de vitraux ou de sculptures, la restauration de peintures et vitraux anciens, les travaux qui ont pour objet de dégager, agrandir, isoler ou protéger un monument classé et aussi les travaux tels qu'installations de chauffage, d'éclairage, de distribution d'eau, de force motrice et autres qui pourraient soit modifier une partie quelconque du monument, soit en compromettre la conservation.

Aucun objet mobilier ne peut être placé à perpétuelle demeure dans un monument classé sans l'autorisation du ministre des affaires culturelles. Il en est de même de toutes autres installations placées soit sur les façades, soit sur la toiture du monument.

La demande formée par le propriétaire est accompagnée des plans, projets et de tous documents utiles.

Le délai de préavis de quatre mois que doit observer le propriétaire avant de pouvoir procéder à aucune modification de l'édifice inscrit court du jour où le propriétaire a, par lettre recommandée, prévenu le préfet de son intention.

**Art. 13.** - Le déclassement d'un immeuble a lieu après l'accomplissement des formalités prescrites pour le classement par le présent décret.

---

**DÉCRET N° 70-836 DU 10 SEPTEMBRE 1970**  
**pris pour l'application de la loi n° 66-1042 du 30 décembre 1966**  
**modifiant la loi du 31 décembre 1913 sur les monuments historiques**

(Journal officiel du 23 septembre 1970)

**TITRE I<sup>er</sup>**

**DROIT DU PROPRIÉTAIRE A UNE INDEMNITÉ EN CAS DE CLASSEMENT D'OFFICE**

Art. 1<sup>er</sup>. - La demande par laquelle le propriétaire d'un immeuble classé d'office réclame l'indemnité prévue par l'alinéa 2 de l'article 5 de la loi susvisée du 31 décembre 1913 modifiée est adressée au préfet.

Art. 2. - A défaut d'accord amiable dans un délai de six mois à compter de la date de la demande d'indemnité mentionnée à l'article précédent, la partie la plus diligente peut saisir le juge de l'expropriation dans les conditions prévues à l'article 13 de l'ordonnance susvisée du 23 octobre 1958.

Art. 3. - Le juge de l'expropriation statue selon la procédure définie en matière d'expropriation.

**TITRE II**

**EXÉCUTION D'OFFICE DES TRAVAUX D'ENTRETIEN OU DE RÉPARATION**

Art. 4. - Il est procédé à la mise en demeure prévue à l'article 9-I de la loi modifiée du 31 décembre 1913 dans les conditions ci-après :

- le rapport constatant la nécessité des travaux de conservation des parties classées d'un immeuble dans les conditions prévues à l'article 9-I et décrivant et estimant les travaux à exécuter est soumis à la commission supérieure des monuments historiques ;

- l'arrêté de mise en demeure, pris par le ministre des affaires culturelles, est notifié au propriétaire ou à son représentant par lettre recommandée avec demande d'avis de réception.

(Décret n° 82-68 du 20 janvier 1982, art. 1<sup>er</sup>.) « L'arrêté de mise en demeure donne au propriétaire, pour assurer l'exécution des travaux, le choix entre l'architecte désigné par l'administration et un architecte qu'il peut désigner lui-même. S'il procède à cette désignation, le propriétaire doit solliciter l'agrément du ministre chargé de la culture dans les deux mois qui suivent la mise en demeure. »

A défaut de réponse du ministre dans un délai de quinze jours, l'agrément est réputé accordé. Lorsqu'il a rejeté deux demandes d'agrément, le ministre peut désigner un architecte en chef des monuments historiques pour exécuter les travaux.

Art. 5. - L'arrêté fixe, à compter de la date d'approbation du devis, les délais dans lesquels les travaux devront être entrepris et exécutés ; il détermine également la proportion dans laquelle l'Etat participe au montant des dépenses réellement acquittées par le propriétaire pour l'exécution des travaux qui ont été l'objet de la mise en demeure ; cette participation est versée sous forme de subvention partie au cours des travaux et partie après leur exécution.

Art. 6. - Lorsque le ministre des affaires culturelles décide, conformément aux dispositions de l'article 9-I (4<sup>e</sup> alinéa) de la loi susvisée du 31 décembre 1913 modifiée, de faire exécuter les travaux d'office, il notifie sa décision au propriétaire ou à son représentant, par lettre recommandée avec demande d'avis de réception.

**TITRE III**

**DEMANDE D'EXPROPRIATION**

Art. 7. - Le propriétaire dispose d'un délai d'un mois, à compter de la notification prévue à l'article 6 ci-dessus, pour demander au préfet d'engager la procédure d'expropriation prévue à l'article 9-I (4<sup>e</sup> alinéa) de la loi susvisée du 31 décembre 1913 modifiée, sa demande est faite par lettre recommandée avec demande d'avis de réception ; elle comporte l'indication du prix demandé par le propriétaire pour la cession de son immeuble. Le préfet instruit la demande dans les conditions prévues aux articles R. 10 et suivants du code du domaine de l'Etat ; le ministre des affaires culturelles statue dans un délai maximal de six mois à compter de la réception de la demande.

Art. 8. - Lorsque le ministre décide de recourir à l'expropriation, l'indemnité est fixée, à défaut d'accord amiable, par la juridiction compétente en matière d'expropriation.

La part des frais engagés pour les travaux exécutés d'office en vertu de l'article 9 (alinéa 3) de la loi susvisée du 31 décembre 1913 est déduite de l'indemnité d'expropriation dans la limite du montant de la plus-value apportée à l'immeuble par lesdits travaux.

#### TITRE IV

#### DISPOSITIONS DIVERSES

Art. 9. - Lorsque le propriétaire désire s'exonérer de sa dette en faisant abandon de son immeuble à l'Etat, conformément aux dispositions de l'article 9-I de la loi du 31 décembre 1913 modifiée, il adresse au préfet une déclaration d'abandon par laquelle il s'engage à signer l'acte administratif authentifiant cette déclaration.

L'Etat procède à la purge des hypothèques et des privilèges régulièrement inscrits sur l'immeuble abandonné, dans la limite de la valeur vénale de cet immeuble.

Art. 10. - Lorsqu'une personne morale de droit public qui avait acquis un immeuble classé par la voie de l'expropriation cède cet immeuble à une personne privée en vertu des dispositions de la loi susvisée du 31 décembre 1913 modifiée, le ministre des affaires culturelles adresse au propriétaire exproprié, préalablement à la cession, une lettre recommandée avec demande d'avis de réception l'informant de la cession envisagée, des conditions dans lesquelles cette cession est prévue, conformément au cahier des charges annexé à l'acte de cession, et l'invitant à lui présenter éventuellement ses observations écrites dans un délai de deux mois.

---

## **2.4. Servitude AS1.**

### 2.4.1. Généralités.

## CONSERVATION DES EAUX

### I. - GÉNÉRALITÉS

Servitudes résultant de l'instauration de périmètres de protection des eaux destinées à la consommation humaine et des eaux minérales.

Protection des eaux destinées à la consommation humaine (art. L. 20 du code de la santé publique, modifié par l'article 7 de la loi n° 64-1245 du 16 décembre 1964 ; décret n° 61-859 du 1<sup>er</sup> août 1961 modifié par les décrets n° 67-1093 du 15 décembre 1967 et n° 89-3 du 3 janvier 1989).

Circulaire du 10 décembre 1968 (affaires sociales), *Journal officiel* du 22 décembre 1968.

Protection des eaux minérales (art. L. 736 et suivants du code de la santé publique).

Ministère de la solidarité, de la santé et de la protection sociale (direction générale de la santé, sous-direction de la protection générale et de l'environnement).

### II. - PROCÉDURE D'INSTITUTION

#### A. - PROCÉDURE

##### *Protection des eaux destinées à la consommation humaine*

Détermination des périmètres de protection du ou des points de prélèvement, par l'acte portant déclaration d'utilité publique des travaux de prélèvement d'eau destinée à l'alimentation des collectivités humaines.

Détermination des périmètres de protection autour de points de prélèvement existants, ainsi qu'autour des ouvrages d'adduction à l'écoulement libre et des réservoirs enterrés, par actes déclaratifs d'utilité publique.

Les périmètres de protection comportent :

- le périmètre de protection immédiate ;
- le périmètre de protection rapprochée ;
- le cas échéant, le périmètre de protection éloignée (1).

Ces périmètres sont déterminés au vu du rapport géologique établi par un hydrologue agréé en matière d'hygiène publique, et en considération de la nature des terrains et de leur perméabilité, et après consultation d'une conférence interservices au sein de laquelle siègent notamment des représentants de la direction départementale des affaires sanitaires et sociales, de la direction départementale de l'agriculture et de la forêt, de la direction départementale de l'équipement, du service de la navigation et du service chargé des mines, et après avis du conseil départemental d'hygiène et le cas échéant du Conseil supérieur d'hygiène de France.

##### *Protection des eaux minérales*

Détermination d'un périmètre de protection autour des sources d'eaux minérales déclarées d'intérêt public, par décret en Conseil d'Etat. Ce périmètre peut être modifié dans la mesure où des circonstances nouvelles en font connaître la nécessité (art. L. 736 du code de la santé publique).

(1) Chacun de ces périmètres peut être constitué de plusieurs surfaces disjointes en fonction du contexte hydrogéologique.

## B. - INDEMNISATION

### *Protection des eaux destinées à la consommation humaine*

Les indemnités qui peuvent être dues à la suite de mesures prises pour la protection des eaux destinées à la consommation humaine sont fixées à l'amiable ou par les tribunaux judiciaires comme en matière d'expropriation (art. L. 20-1 du code de la santé publique).

### *Protection des eaux minérales*

En cas de dommages résultant de la suspension, de l'interruption ou de la destruction de travaux à l'intérieur ou en dehors du périmètre de protection, ou de l'exécution de travaux par le propriétaire de la source, l'indemnité due par celui-ci est réglée à l'amiable ou par les tribunaux en cas de contestation. Cette indemnité ne peut excéder le montant des pertes matérielles éprouvées et le prix des travaux devenus inutiles, augmentée de la somme nécessaire pour le rétablissement des lieux dans leur état primitif (art. L. 744 du code de la santé publique). Dépôt par le propriétaire de la source d'un cautionnement dont le montant est fixé par le tribunal et qui sert de garantie au paiement de l'indemnité (art. L. 745 du code de la santé publique).

## C. - PUBLICITÉ

### *Protection des eaux destinées à la consommation humaine*

Publicité de la déclaration d'utilité publique des travaux de prélèvement d'eau.

### *Protection des eaux minérales*

Publicité du décret en Conseil d'Etat d'institution du périmètre de protection.

## III. - EFFETS DE LA SERVITUDE

### A. - PRÉROGATIVES DE LA PUISSANCE PUBLIQUE

#### 1<sup>o</sup> Prerogatives exercées directement par la puissance publique

##### *Protection des eaux destinées à la consommation humaine*

Acquisition en pleine propriété des terrains situés dans le périmètre de protection immédiate des points de prélèvement d'eau, des ouvrages d'adduction à écoulement libre et des réservoirs enterrés (art. L. 20 du code de la santé publique) (1), et clôture du périmètre de protection immédiate sauf dérogation.

##### *Protection des eaux minérales*

Possibilité pour le préfet, sur demande du propriétaire d'une source d'eau minérale déclarée d'intérêt public, d'ordonner la suspension provisoire des travaux souterrains ou de sondage entrepris hors du périmètre, qui, s'avérant nuisibles à la source, nécessiteraient l'extension du périmètre (art. L. 739 du code de la santé publique).

Extension des dispositions mentionnées ci-dessus aux sources minérales déclarées d'intérêt public, auxquelles aucun périmètre n'a été assigné (art. L. 740 du code de la santé publique).

Possibilité pour le préfet, sur demande du propriétaire d'une source d'eau minérale déclarée d'intérêt public, d'interdire des travaux régulièrement entrepris, si leur résultat constaté est de diminuer ou d'altérer la source. Le propriétaire du terrain est préalablement entendu mais l'arrêté préfectoral est exécutoire par provision sauf recours au tribunal administratif (art. L. 738 du code de la santé publique).

Possibilité à l'intérieur du périmètre de protection, pour le propriétaire d'une source déclarée d'intérêt public, de procéder sur le terrain d'autrui, à l'exclusion des maisons d'habitations et des cours attenantes, à tous les travaux nécessaires pour la conservation, la conduite et

(1) Dans le cas de terrains dépendant du domaine de l'Etat, il est passé une convention de gestion (art. L. 51-1 du code du domaine public de l'Etat).

la distribution de cette source, lorsque les travaux ont été autorisés par arrêté préfectoral (art. L. 741 du code de la santé publique, modifié par les articles 3 et 4 du décret n° 84-896 du 3 octobre 1984).

L'occupation des terrains ne peut avoir lieu, qu'après qu'un arrêté préfectoral en a fixé la durée, le propriétaire du terrain ayant été préalablement entendu (art. L. 743 du code de la santé publique).

## 2° Obligations de faire imposées au propriétaire

### *Protection des eaux destinées à la consommation humaine*

Obligation pour le propriétaire d'un terrain situé dans un périmètre de protection rapprochée ou éloignée, des points de prélèvement d'eau, d'ouvrages d'adduction à écoulement libre ou des réservoirs enterrés, de satisfaire dans les délais donnés aux prescriptions fixées dans l'acte déclaratif d'utilité publique, en ce qui concerne les activités, dépôts et installations existants à la date de publication dudit acte (art. L. 20 du code de la santé publique).

## B. - LIMITATIONS AU DROIT D'UTILISER LE SOL

### 1° Obligations passives

#### *Protection des eaux destinées à la consommation humaine*

##### a) *Eaux souterraines*

A l'intérieur du périmètre de protection immédiate, interdiction de toutes activités autres que celles explicitement prévues par l'acte déclaratif d'utilité publique (notamment entretien du captage).

A l'intérieur du périmètre de protection rapprochée, interdiction ou réglementation par l'acte d'utilité publique des activités, installations, dépôts et tous faits susceptibles d'entraîner une pollution de nature à rendre l'eau impropre à la consommation humaine.

A l'intérieur du périmètre de protection éloignée, réglementation possible par l'acte déclaratif d'utilité publique de tous faits, activités, installations et dépôts mentionnés ci-dessus.

##### b) *Eaux de surface* (cours d'eau, lacs, étangs, barrages-réservoirs et retenues)

Interdictions et réglementations identiques à celles rappelées en a), en ce qui concerne les seuls périmètres de protection immédiate et rapprochée.

Dans le cas de barrages-retenues créés pour l'alimentation en eau, des suggestions peuvent être proposées par le Conseil supérieur d'hygiène, quant aux mesures sanitaires à imposer en l'espèce (circulaire du 10 décembre 1968).

Acquisition en pleine propriété des terrains riverains de la retenue, sur une largeur d'au moins 5 mètres, par la collectivité assurant l'exploitation du barrage.

#### *Protection des eaux minérales*

Interdiction à l'intérieur du périmètre de protection de procéder à aucun travail souterrain ni sondage sans autorisation préfectorale (art. L. 737 du code de la santé publique).

## 2° Droits résiduels du propriétaire

### *Protection des eaux minérales*

Droit pour le propriétaire de terrains situés dans le périmètre de protection de procéder à des fouilles, tranchées pour extraction de matériaux ou tout autre objet, fondations de maisons, caves ou autres travaux à ciel ouvert, sous condition, si le décret l'impose à titre exceptionnel, d'en faire déclaration au préfet un mois à l'avance (art. L. 737 du code de la santé publique) et d'arrêter les travaux sur décision préfectorale si leur résultat constaté est d'altérer ou de diminuer la source (art. L. 738 du code de la santé publique).

Droit pour le propriétaire de terrains situés hors périmètre de protection, de reprendre les travaux interrompus sur décision préfectorale, s'il n'a pas été statué dans le délai de six mois sur l'extension du périmètre (art. L. 739 du code de la santé publique).

Droit pour le propriétaire d'un terrain situé dans le périmètre de protection et sur lequel le propriétaire de la source a effectué des travaux, d'exiger de ce dernier l'acquisition dudit terrain s'il n'est plus propre à l'usage auquel il était employé ou s'il a été privé de la jouissance de ce terrain au-delà d'une année (art. L. 743 du code de la santé publique).

## CODE DE LA SANTÉ PUBLIQUE

### DES EAUX POTABLES (1)

(Ordonnance n° 58-1265 du 20 décembre 1958)

Art. L. 19 (Ordonnance n° 58-1265 du 20 décembre 1958). - Sans préjudice des dispositions des sections I et II du présent chapitre et de celles qui régissent les entreprises exploitant les eaux minérales, quiconque offre au public de l'eau en vue de l'alimentation humaine, à titre onéreux ou à titre gratuit et sous quelque forme que ce soit, y compris la glace alimentaire, est tenu de s'assurer que cette eau est propre à la consommation.

Est interdite pour la préparation et la conservation de toutes denrées et marchandises destinées à l'alimentation humaine l'utilisation d'eau non potable.

#### Section I. - Des distributions publiques

Art. L. 20 (Ordonnance n° 58-1265 du 20 décembre 1958 et loi n° 64-1245 du 16 décembre 1964, art. 7). - En vue d'assurer la protection de la qualité des eaux, l'acte portant déclaration d'utilité publique des travaux de prélèvement d'eau destinée à l'alimentation des collectivités humaines détermine autour du point de prélèvement un périmètre de protection immédiate dont les terrains sont à acquérir en pleine propriété, un périmètre de protection rapprochée à l'intérieur duquel peuvent être interdits ou réglementés toutes activités et tous dépôts ou installations de nature à nuire directement ou indirectement à la qualité des eaux et, le cas échéant, un périmètre de protection éloigné à l'intérieur duquel peuvent être réglementés les activités, installations et dépôts ci-dessus visés.

Un décret en Conseil d'Etat détermine les conditions d'application de l'alinéa précédent.

L'acte portant déclaration d'utilité publique des travaux de prélèvement d'eau destinée à l'alimentation des collectivités humaines détermine, en ce qui concerne les activités, dépôts et installations existant à la date de sa publication, les délais dans lesquels il devra être satisfait aux conditions prévues par le présent article et par le décret prévu ci-dessus.

Des actes déclaratifs d'utilité publique peuvent, dans les mêmes conditions, déterminer les périmètres de protection autour des points de prélèvements existants, ainsi qu'autour des ouvrages d'adduction à écoulement libre et des réservoirs enterrés.

Art. L. 20-1 (Loi n° 64-1245 du 16 décembre 1964, art. 8). - Les indemnités qui peuvent être dues aux propriétaires ou occupants de terrains compris dans un périmètre de protection de prélèvement d'eau destinée à l'alimentation des collectivités humaines, à la suite de mesures prises pour assurer la protection de cette eau, sont fixées selon les règles applicables en matière d'expropriation pour cause d'utilité publique.

Art. L. 21 (Ordonnance n° 58-1265 du 20 décembre 1958). - Tout concessionnaire d'une distribution d'eau potable est tenu, dans les conditions fixées par un règlement d'administration publique, de faire vérifier la qualité de l'eau qui fait l'objet de cette distribution.

Les méthodes de correction à mettre éventuellement en œuvre doivent être approuvées par le ministre de la santé publique et de la population, sur avis motivé du Conseil supérieur d'hygiène publique de France.

Art. L. 22 (Ordonnance n° 58-1265 du 20 décembre 1958). - Si le captage et la distribution d'eau potable sont faits en régie, les obligations prévues à l'article L. 21 incombent à la collectivité intéressée avec le concours du bureau d'hygiène s'il en existe un dans la commune et sous la surveillance du directeur départemental de la santé.

Les mêmes obligations incombent aux collectivités en ce qui concerne les puits publics, sources, nappes souterraines ou superficielles ou cours d'eau servant à l'alimentation collective des habitants. En cas d'inobservation par une collectivité des obligations énoncées au présent article, le préfet, après mise en demeure restée sans résultat, prend les mesures nécessaires. Il est procédé à ces mesures aux frais des communes.

Art. L. 23 (Ordonnance n° 58-1265 du 20 décembre 1958). - En cas de condamnation du concessionnaire par application des dispositions de l'article L. 46, le ministre de la santé publique et de la population peut, après avoir entendu le concessionnaire et demandé l'avis du conseil municipal, prononcer la déchéance de la concession, sauf recours devant la juridiction administrative. La décision du ministre est prise après avis du Conseil supérieur d'hygiène publique de France.

#### Section II. - Des distributions privées

Art. L. 24 (Ordonnance n° 58-1265 du 20 décembre 1958). - L'embouteillage de l'eau destinée à la consommation publique, ainsi que le captage et la distribution d'eau d'alimentation humaine par un réseau d'adduction privé sont soumis à l'autorisation du préfet.

(1) Voir décret n° 89-3 du 3 janvier 1989 (J.O. du 4 janvier 1989).

Cette autorisation peut être suspendue ou retirée par le préfet dans les conditions déterminées par le règlement d'administration publique prévu à l'article L. 25-1 du présent code.

**Section III. - Dispositions communes**

Art. L. 25 (*Ordonnance n° 58-1265 du 20 décembre 1958*). - Sont interdites les aménagements par canaux à ciel ouvert d'eau destinée à l'alimentation humaine, à l'exception de celles qui, existant à la date du 30 octobre 1935, ont fait l'objet de travaux d'aménagement garantissant que l'eau livrée est propre à la consommation.

Art. L. 25-1 (*Ordonnance n° 58-1265 du 20 décembre 1958*). - Un règlement d'administration publique pris après avis du Conseil supérieur d'hygiène publique de France déterminera les modalités d'application des dispositions du présent chapitre et notamment celles du contrôle de leur exécution, ainsi que les conditions dans lesquelles les personnes ou entreprises visées par lesdites dispositions devront rembourser les frais de ce contrôle (1).

---

(1) Voir décret n° 89-3 du 3 janvier 1989 (*J.O.* du 4 janvier 1989).

## SOURCES D'EAUX MINÉRALES

### Section I. - Déclaration d'intérêt public des sources, des servitudes et des droits qui en résultent

Art. L. 735. - Les sources d'eaux minérales peuvent être déclarées d'intérêt public, après enquête, par décret pris en Conseil d'Etat.

Art. L. 736. - Un périmètre de protection peut être assigné, par décret pris dans les formes établies à l'article précédent, à une source déclarée d'intérêt public.

Ce périmètre peut être modifié si de nouvelles circonstances en font reconnaître la nécessité.

Art. L. 737. - Aucun sondage, aucun travail souterrain ne peuvent être pratiqués, dans le périmètre de protection d'une source d'eau minérale déclarée d'intérêt public, sans autorisation préalable.

A l'égard des fouilles, tranchées pour extraction de matériaux ou tout autre objet, fondations de maisons, caves ou autres travaux à ciel ouvert, le décret qui fixe le périmètre de protection peut exceptionnellement imposer aux propriétaires l'obligation de faire, au moins un mois à l'avance, une déclaration au préfet, qui en délivrera récépissé.

Art. L. 738. - Les travaux énoncés à l'article précédent et entrepris, soit en vertu d'une autorisation régulière, soit après une déclaration préalable, peuvent, sur la demande du propriétaire de la source, être interdits par le préfet, si leur résultat constaté est d'altérer ou de diminuer la source. Le propriétaire du terrain est préalablement entendu.

L'arrêté du préfet est exécutoire par provision, sauf recours au tribunal administratif et au Conseil d'Etat par la voie contentieuse.

Art. L. 739. - Lorsque, à raison de sondages ou de travaux souterrains entrepris en dehors du périmètre et jugés de nature à altérer ou diminuer une source minérale déclarée d'intérêt public, l'extension du périmètre paraît nécessaire, le préfet peut, sur la demande du propriétaire de la source, ordonner provisoirement la suspension des travaux.

Les travaux peuvent être repris si, dans le délai de six mois, il n'a pas été statué sur l'extension du périmètre.

Art. L. 740. - Les dispositions de l'article précédent s'appliquent à une source minérale déclarée d'intérêt public, à laquelle aucun périmètre n'a été assigné.

Art. L. 741 (*Décret n° 84-896 du 3 octobre 1984, art. 3*). - Dans l'intérieur du périmètre de protection, le propriétaire d'une source déclarée d'intérêt public a le droit de faire dans le terrain d'autrui, à l'exception des maisons d'habitation et des cours attenantes, tous les travaux de captage et d'aménagement nécessaires pour la conservation, la conduite et la distribution de cette source, lorsque ces travaux ont été autorisés (1).

Le propriétaire du terrain est entendu dans l'instruction.

Art. L. 742. - Le propriétaire d'une source d'eau minérale déclarée d'intérêt public peut exécuter, sur son terrain, tous les travaux de captage et d'aménagement nécessaires pour la conservation, la conduite et la distribution de cette source, un mois après la communication faite de ses projets au préfet.

En cas d'opposition par le préfet, le propriétaire ne peut commencer ou continuer les travaux qu'après autorisation du ministre de la santé publique et de la population.

A défaut de cette décision dans le délai de trois mois, le propriétaire peut exécuter les travaux.

Art. L. 743. - L'occupation d'un terrain compris dans le périmètre de protection, pour l'exécution des travaux prévus par l'article L. 741 ne peut avoir lieu qu'en vertu d'un arrêté du préfet, qui en fixe la durée.

Lorsque l'occupation d'un terrain compris dans le périmètre prive le propriétaire de la jouissance du revenu au-delà du temps d'une année ou lorsque, après les travaux, le terrain n'est plus propre à l'usage auquel il était employé, le propriétaire dudit terrain peut exiger du propriétaire de la source l'acquisition du terrain occupé ou dénaturé. Dans ce cas, l'indemnité est réglée suivant les formes prescrites par les décrets des 8 août et 30 octobre 1935. Dans aucun cas, l'expropriation ne peut être provoquée par le propriétaire de la source.

Art. L. 744. - Les dommages dus par suite de suspension, interdiction ou destruction de travaux dans les cas prévus aux articles L. 738, L. 739 et L. 740 ci-dessus, ainsi que ceux dus à raison de travaux exécutés en vertu des articles L. 741 et L. 743 sont à la charge du propriétaire de la source. L'indemnité est réglée à l'amiable ou par les tribunaux.

Dans les cas prévus par les articles L. 738, L. 739 et L. 740 ci-dessus, l'indemnité due par le propriétaire de la source ne peut excéder le montant des pertes matérielles qu'a éprouvées le propriétaire du terrain et le prix des travaux devenus inutiles, augmenté de la somme nécessaire pour le rétablissement des lieux dans leur état primitif.

(1) L'autorisation mentionnée à l'article L. 741 fait l'objet d'une décision du commissaire de la République de département du lieu des travaux (*Décret n° 84-896 du 3 octobre 1984, art. 4*).

Art. L. 745. - Les décisions concernant l'exécution ou la destruction des travaux sur le terrain d'autrui ne peuvent être exécutées qu'après le dépôt d'un cautionnement dont l'importance est fixée par le tribunal et qui sert de garantie au paiement de l'indemnité dans les cas énumérés en l'article précédent.

L'Etat, pour les sources dont il est propriétaire, est dispensé du cautionnement.

Art. L. 746. - *(Abrogé par ordonnance n° 58-997 du 23 octobre 1958, art. 56.)*

---

#### 2.4.2. Détail de la servitude.



Liberté • Égalité • Fraternité

RÉPUBLIQUE FRANÇAISE

**PREFECTURE DE LA MANCHE**

Direction des libertés publiques, de la réglementation et de l'environnement

*Bureau de l'environnement, de l'urbanisme et du cadre de vie*

N° 09-438-GH

**A R R E T E**

**Déclarant d'utilité publique l'instauration des périmètres de protection  
l'autorisation de dérivation des eaux et l'établissement de servitudes  
Captages et forage des Rebressonières  
au profit de la commune de Cerisy la Salle**

**LE PREFET DE LA MANCHE  
Officier de la légion d'honneur**

**Vu** le code de l'environnement ;

**Vu** le code de l'expropriation pour cause d'utilité publique ;

**Vu** le code de la santé publique ;

**Vu** le code rural ;

**Vu** le code minier ;

**Vu** le code général des collectivités territoriales ;

**Vu** la loi n° 2002 – 276 du 27 février 2002 relative à la démocratie de proximité ;

**Vu** le règlement sanitaire départemental ;

**Vu** la délibération de la commune de CERISY LA SALLE en date du 4 novembre 2003 demandant l'institution des périmètres de protection autour des captages S2, S3, S4, S5 et du forage FES1 « des Rebressonières » sur le territoire de ladite commune et des servitudes s'y rattachant ;

**Vu** l'arrêté préfectoral en date du 25 novembre 2003 portant sur la mise en œuvre du contrôle sanitaire des eaux destinées à la consommation humaine ;

**Vu** le rapport de l'hydrogéologue agréé en matière d'eau et d'hygiène publique en date du 8 octobre 2004 ;

**Vu** l'arrêté préfectoral n° 08-196-GH en date du 17 juillet 2008 prescrivant les enquêtes d'utilité publique et parcellaire sur le projet susvisé ;

**Vu** le dossier d'enquête publique constitué comme il est dit à l'article R-11-3 du code de l'expropriation ;

**Vu** le dossier d'enquête parcellaire ;

.../...

**Vu** les documents constatant que l'avis d'enquête a été publié dans les journaux OUEST-FRANCE et LA MANCHE LIBRE et que le dossier d'enquête a été déposé pendant 31 jours consécutifs du 3 septembre 2008 au 3 octobre 2008 inclus en mairie de CERISY LA SALLE où chacun a pu en prendre connaissance ;

**Vu** l'avis des services consultés ;

**Vu** les conclusions favorables du commissaire enquêteur en date du 28 octobre 2008 ;

**Vu** le rapport de présentation du Directeur départemental des affaires sanitaires et sociales en date du 25 août 2009 ;

**Vu** l'avis du Conseil départemental de l'environnement, des risques sanitaires et technologiques en date du 8 septembre 2009 ;

**Considérant que** la mise en place des périmètres de protection autour des captages S2, S3, S4, S5 et du forage FES1 « des Rebressonnières » permettra de protéger et de préserver la ressource en eau exploitée pour l'alimentation en eau potable par la commune de CERISY LA SALLE.

**SUR** proposition de la secrétaire générale de la préfecture.

### **A R R E T E**

**Article 1<sup>er</sup>** : La commune de CERISY LA SALLE est autorisée à dériver les eaux à partir du forage FES1 « des Rebressonnières » situé sur le territoire de la commune de Cerisy la Salle. Les débits de pompage ne devront pas dépasser un maximum de 10 m<sup>3</sup>/h pendant 20 h/j soit 200 m<sup>3</sup>/j en période de pointe (quelques jours par an). Un débit maximum de 10 m<sup>3</sup>/h pendant 16 h/j (160 m<sup>3</sup>/j) est préconisé le restant de l'année.

L'ouvrage devra être équipé d'un compteur volumétrique ou d'un débitmètre électromagnétique et dans la mesure du possible d'un enregistreur permettant de suivre en continu le débit du forage et le niveau de la nappe.

**Article 2** : La commune de CERISY LA SALLE est autorisée à prélever les eaux souterraines à partir des captages S2, S3, S4, S5 et du forage FES1 « des Rebressonnières » situés sur le territoire de ladite commune.

Les ouvrages devront être équipés d'un système de comptage. Les données volumétriques, qui seront au minimum hebdomadaires, devront être consultables.

Ces données, concernant l'ensemble des ouvrages, seront reprises et synthétisées dans le rapport annuel du maire de la commune de CERISY LA SALLE sur la qualité du service et transmises à la DDAF.

**Article 3** : Est déclarée d'utilité publique la mise en place de périmètres de protection pour les captages S2, S3, S4, S5 et le forage FES1 « des Rebressonnières » implantés sur la commune de Cerisy la Salle.

**Article 4** : Sont grevées de servitudes les propriétés incluses dans les périmètres de protection conformément aux plans annexés au présent arrêté.

**Article 5** : Les préjudices subis par les propriétaires, locataires et autres ayants droits des terrains grevés de servitudes seront indemnisés conformément aux dispositions législatives et réglementaires en vigueur.

.../...

**Article 6** : Les périmètres de protection établis autour des captages S2, S3, S4, S5 et du forage FES1 « des Rebressonnières » suivant les plans soumis à l'enquête sont définis comme suit :

#### **I - LES PERIMETRES DE PROTECTION IMMEDIATE**

<b><i>Ouvrages</i></b>	<b><i>Section</i></b>	<b><i>N°</i></b>
Captage S2	D	208
Captage S3	D	224
Captage S4	D	226
Captage S5	D	283
Forage FES1	D	627
Station	D	223

Ces périmètres acquis en toute propriété par la commune doivent être clôturés. Les clôtures seront réparées chaque fois que l'on aura constaté une dégradation de leur efficacité. La porte d'accès à ces enceintes sera condamnée en permanence.

La sécurité de tous les ouvrages de production d'eau et de tous les ouvrages permettant un contact direct avec l'eau destinée à la consommation humaine sera assurée. A cette fin, les capots et les portes d'accès aux captages, regards, forage, stations de pompage ou traitement, bâches de stockage, etc. seront fermés à l'aide de dispositifs (cadenas, serrures, etc.) sécurisés, pourvus de clefs de type « dény » ou d'un modèle équivalent entièrement inoxydable et non reproductibles, de façon à pouvoir déterminer une intention de malveillance ou de dégradation volontaire de la qualité de l'eau captée. De plus, les portes d'accès aux stations et les capots des différents ouvrages seront munis de systèmes de détection d'intrusion reliés à une alarme permettant de prévenir au minimum l'agent d'exploitation de permanence ou le responsable de la collectivité.

Les regards et têtes d'ouvrages des captages sont relativement dégradés et ne présentent pas toutes les garanties d'étanchéité requises pour ce type d'ouvrage et devront faire l'objet d'une réfection adaptée à l'état de dégradation de chaque ouvrage. La station de traitement devra être réhabilitée, avec une mise en sécurité. De plus, une vérification de terrain régulière et au minimum hebdomadaire doit être exercée au niveau de chaque point d'eau pour vérifier la bonne maintenance des différents ouvrages. Les ouvrages dont l'utilité n'est pas avérée devront être supprimés et bouchés dans les règles de l'art avec des matériaux sains de type argileux.

Dans ces périmètres, toute activité autre que celles destinées à l'exploitation et à l'entretien des ouvrages eux-mêmes est interdite. Ils devront être entretenus, maintenus en parfait état de propreté. La végétation régulièrement fauchée sera évacuée vers une installation de traitement autorisée ou une déchetterie, et non mise en dépôt à proximité des points d'eau. L'utilisation d'engrais, de désherbants ou de tout autre pesticide est exclue.

La culture et le pacage des animaux sont interdits dans l'enceinte de ces périmètres. Les dépôts, installations strictement nécessaires à l'exploitation et à l'entretien des points d'eau seront aménagés de façon à ne pas provoquer de pollutions des ouvrages.

Toutes les dispositions techniques seront prises pour détourner les fossés, les eaux de ruissellement à l'extérieur des périmètres enclos.

Une publicité informant de la nature spécifique des enclos est recommandée, afin de prévenir les actes volontaires ou non de dégradation.

#### **II - LE PERIMETRE DE PROTECTION RAPPROCHEE**

Ce périmètre comporte deux zones, une zone dite « périmètre de protection rapprochée zone centrale » et une zone dite « périmètre de protection rapprochée zone périphérique ». La liste des parcelles appartenant à chacune des zones est la suivante :

## PERIMETRE DE PROTECTION RAPPROCHEE ZONE CENTRALE

<i>Section</i>	<i>N°</i>
D	207
D	209
D	222
D	225
D	227
D	228
D	229
D	230
D	231
D	232
D	233
D	628

## PERIMETRE DE PROTECTION RAPPROCHEE ZONE PERIPHERIQUE

<i>Section</i>	<i>N°</i>
D	106
D	107
D	182
D	185
D	188
D	189
D	190
D	191
D	192
D	194
D	195
D	196
D	197
D	198
D	199
D	200
D	201
D	202
D	203
D	204
D	206
D	210
D	212
D	213
D	214
D	234
D	235

A l'intérieur de ces périmètres, en complément des dispositions de la réglementation générale qui se doit d'être strictement observée, certaines activités sont interdites ou réglementées. Les installations et activités existantes devront faire l'objet d'une mise en conformité dans un délai de deux ans à compter de la promulgation de cet arrêté.

**PRESCRIPTIONS APPLICABLES AU PERIMETRE DE PROTECTION RAPPROCHEE ZONE CENTRALE**

***Les activités interdites :***

- Les constructions nouvelles à l'exception :
  - de l'extension et de la rénovation des habitations existantes pour lesquelles l'avis notamment de la DDASS sera requis,
  - des installations et bâtiments nécessaires au traitement ou à l'exploitation de l'eau.
- La destruction des haies, sauf pour ouverture destinée au passage d'animaux.
- Le comblement des fossés d'évacuation des eaux.
- Le dépôt ou l'épandage de déjections animales liquides, solides ou équivalentes (lisiers, purins, fumiers, boues de station d'épuration) et de fientes.
- Les points d'affouragement permanent.
- Les points d'abreuvement à moins de 150 mètres des captages et du forage.
- Le pâturage du 1er novembre au 28 février.
- L'utilisation des pesticides.

***Les activités réglementées :***

- Les parcelles seront maintenues en herbe.
- Le pâturage est autorisé en dehors de la période d'interdiction sous réserve du maintien d'un bon couvert végétal.
- La fertilisation azotée ne pourra être que minérale et limitée à 50 u/ha/an.

**Cette zone non aedificandi est également soumise aux interdictions et aux réglementations applicables dans la zone complémentaire.**

**PRESCRIPTIONS APPLICABLES AU PERIMETRE DE PROTECTION RAPPROCHEE ZONE PERIPHERIQUE**

***Les activités interdites :***

- L'implantation nouvelle d'installations classées et toute création d'activités qui présenteraient un danger d'altération des eaux par la nature des produits utilisés et des eaux résiduaires ou qui n'offrirait pas des garanties suffisantes d'étanchéité.
- L'ouverture de carrières à ciel ouvert, de galeries d'extraction ou d'aires d'emprunt de matériaux.
- Les installations de stockage de déchets inertes, de déchets non dangereux, de déchets dangereux et de toute nature y compris de déchets susceptibles de renfermer des substances radioactives.
- Le creusement de puits, forages privés ou ouvrages pour prélèvement d'eau souterraine à l'exception de ceux destinés à l'alimentation publique en eau potable.
- Le rejet des eaux pluviales ou de l'eau d'une pompe à chaleur dans un puisard, un puits dit filtrant, un ancien puits ainsi que toute autre structure permettant l'engouffrement des fluides.
- Le déboisement, suppression de friches, des talus et des haies anti-érosifs. L'exploitation du bois reste autorisée.
- La création de mares, étangs à une distance inférieure à 150 mètres des clôtures de chaque périmètre de protection immédiate.
- Les dépôts et épandages de matières de vidange, de boues de station d'épuration, de matières organiques fermentescibles (jus de silos...), de déchets de toute nature ainsi que les installations de fabrication de compost.

.../...

- Les épandages de déjections animales liquides ou solides (fumiers, lisiers, purins, fientes, etc...) du 1er octobre au 31 mars.
- Les élevages intensifs de type plein air (porcins, avicoles, etc.).
- Les cimetières.
- Le passage de canalisations de transit de produits chimiques, d'hydrocarbures.
- La création de nouvelles voies de communication. En cas de nécessité absolue d'élargissement de voiries existantes, les équipements afférents aux ruissellements devront présenter toute garantie d'étanchéité.
- La création de stations d'épuration destinées au traitement des eaux usées de l'assainissement collectif y compris des lagunages.
- L'utilisation de pesticides pour l'entretien des chemins, chaussées, bas côtés, fossés et plates formes. L'entretien des fossés et des bermes des routes devra être réalisé mécaniquement.
- L'installation de réservoirs de produits chimiques et d'hydrocarbures à l'exception des stockages individuels d'hydrocarbures qui devront être conformes à la réglementation en vigueur.
- Les campings, villages de vacances, aires aménagées et installations analogues sauf campings à la ferme attendant au siège d'exploitation (6 emplacements ou 20 personnes maximum) et les aires de stationnement.
- Les aires de stationnement des gens du voyage, le stationnement spontané.

#### *Les activités réglementées*

- Dans la mesure où la traversée du périmètre de protection rapprochée s'avèrerait techniquement indispensable, les canalisations d'eaux usées seront réalisées avec des matériaux permettant d'obtenir une étanchéité conforme aux normes prescrites dans le fascicule n° 70 du Cahier des Clauses Techniques Générales (C.C.T.G.) applicables aux marchés de travaux publics « Canalisations d'assainissement et ouvrages annexes ». Avant toute mise en service, un essai d'étanchéité sera effectué. Les canalisations existantes doivent être mises en conformité selon les mêmes critères.
- La création de locaux et d'installations agricoles regroupant des animaux d'élevage, notamment stabulations et équipement de traite, implantation de dépôts de fumiers et de silos à fourrage, etc... Pour être autorisés, ils devront dépendre d'une exploitation agricole existante disposant d'installations d'élevage de ce type à l'intérieur du PPR et respecter une distance de 150 mètres par rapport au périmètre de protection immédiate. Toute transformation devra comporter une amélioration par rapport à la situation existante au regard de la qualité des eaux.

Les autorisations devront être subordonnées à un examen approfondi de la nature du terrain d'assiette du projet et portant sur la conception des aires d'évolution ou de stockage ainsi que celle de la collecte des fluides susceptibles d'en émaner.

Dans tous les cas, les installations devront être équipées d'aires bétonnées et de fosses étanches conçues pour qu'il n'y ait aucun débordement possible qui puisse rejoindre le système d'écoulement des eaux de surface.

Les dépendances et agrandissements restent autorisés sous réserves des dispositions attachées à l'assainissement non collectif et aux réservoirs domestiques d'hydrocarbures.

- L'usage des pesticides en général et notamment pour les cultures devra être démontré et rendu absolument nécessaire, sans autre solution de destruction de certains adventices (mécanique, thermique, manuelle, etc...). Dans ce cas, l'utilisation devra être pratiquée de façon ciblée, les produits utilisés seront peu solubles dans l'eau, non rémanents, rapidement biodégradables, respectueux de la ressource en eau, dans le respect des bonnes pratiques d'utilisations préconisées par la direction régionale de l'alimentation, de l'agriculture et de la forêt (DRAAF) – service régional de l'alimentation (SRAL) et des chambres d'agriculture.

- L'élimination des eaux domestiques ayant recours à l'assainissement non collectif devra être assurée par un dispositif conforme à la réglementation en vigueur.  
Dans le cas particulier où le raccordement à un réseau collectif existant serait matériellement impossible, une étude d'aptitude du sol à l'absorption des effluents issus des équipements sanitaires conformément aux normes de la réglementation rénovée, sera prescrite.
- Les réservoirs individuels ainsi que les stockages de produits chimiques doivent être conformes aux dispositions de la réglementation générale et ne pas présenter de risques potentiels de fuites.  
Tous les réservoirs devant contenir des liquides inflammables devront être dotés d'une double enveloppe ou placés en fosse étanche visitable, s'ils sont enterrés. Les réservoirs aériens devront être dotés d'un cuvelage étanche capable de recueillir les volumes en cas de fuite ou de débordement.
- Le maintien des prairies permanentes (fauche ou pâturage) est préconisé. Si besoin, le retournement de plusieurs parcelles ne sera pas simultané.
- La fertilisation azotée (minérale et organique) devra être limitée aux possibilités d'exportation par les cultures en place dans la limite de 170 U/N/ha/an (y compris l'apport direct par les animaux).

#### PRESRIPTIONS APPLICABLES AU PERIMETRE DE PROTECTION ELOIGNE OU ZONE DE SURVEILLANCE RENFORCEE

Le périmètre de protection éloignée est considéré comme une zone vulnérable dans laquelle les projets doivent être examinés sous l'angle de l'incidence qu'ils peuvent avoir par les rejets potentiels directs ou indirects dans le sous-sol, qu'ils sont susceptibles d'introduire.

Sont concernés entre autres, les projets de :

- installations classées ;
- épandages d'effluents d'élevage, de boues de stations d'épuration, engrais minéraux ;
- voiries nouvelles ;
- ensemble de constructions nouvelles, lotissements ;
- stockages d'hydrocarbures ou de produits chimiques ;
- canalisations de fluides à risques ;
- creusements d'étangs ou de plans d'eau ;
- création ou extension de bâtiments d'élevage de toute nature et de toute taille ;
- la mise aux normes des bâtiments d'élevage et de l'assainissement individuel ;
- etc.

Dans ce périmètre, de même que dans le périmètre rapproché, il conviendra d'apporter aux exploitants, par la mise en place d'un conseil agronomique, tous les éléments techniques, pour l'amélioration des pratiques agricoles et de traitement, compatibles avec la préservation de la qualité de la ressource en eau. Toute mesure allant dans le sens d'une meilleure protection des eaux souterraines et superficielles sera favorisée.

En ce qui concerne les installations existantes, les dispositions de la réglementation générale devront être strictement observées. Les bâtiments d'élevage existants, quelles que soient leur taille et leur destination, devront être mis en conformité.

En l'absence de réseau d'assainissement collectif, les habitations devront être dotées d'un système d'assainissement individuel conforme à la réglementation en vigueur.

Les anciens puits et forages, inutilisés, désaffectés, secs, etc. devront être définitivement supprimés et bouchés dans les règles de l'art à l'aide de matériaux naturels (type argile ou limon argileux sains) afin de supprimer toute possibilité de communication directe avec la nappe phréatique.

Les installations non conformes au règlement sanitaire départemental devront être mises aux normes aux frais des propriétaires : notamment, les puisards (qui sont prohibés par la réglementation générale) ainsi que l'utilisation des anciens puits pour l'évacuation des eaux usées et des effluents des installations sanitaires ou agricoles ou des eaux dites pluviales seront supprimées et comblées par des matériaux inertes (type argile) et cimentés à leur sommet.

**Article 7 :** Les installations, activités et dépôts existants à la date du présent arrêté devront satisfaire aux obligations de l'article 6 – II - dans un délai maximum de 2 ans.

En ce qui concerne notamment la mise aux normes des dispositifs d'assainissement non collectif les travaux seront à la charge des propriétaires. Les puisards (qui sont prohibés par la réglementation générale) ainsi que l'utilisation des anciens puits pour l'évacuation des eaux usées, des effluents de toute nature ou des eaux dites pluviales seront supprimés.

**Article 8 :** Le bénéficiaire du présent acte de déclaration d'utilité publique veille au respect de l'application de cet arrêté y compris des servitudes dans les périmètres de protection.

Tout projet de modification du système actuel de production et de distribution de l'eau, destinée à la consommation humaine, à partir de ces ouvrages, devra être déclaré au préfet, accompagné d'un dossier définissant les caractéristiques du projet.

**Article 9 :** Postérieurement à l'application du présent arrêté, tout propriétaire d'une activité, installation ou dépôt réglementé qui souhaite y apporter une quelconque modification doit faire connaître son intention aux administrations compétentes et notamment à la DDASS en précisant :

- les caractéristiques de son projet et notamment celles qui risquent de porter atteinte directement ou indirectement à la qualité de l'eau ;
- les dispositions prévues pour parer aux risques précités :
  - ↳ fournir tous les renseignements complémentaires susceptibles de lui être demandés ;
  - ↳ l'enquête hydrogéologique éventuellement prescrite par l'administration sera soumise à l'avis d'un hydrogéologue agréé en matière d'eau et d'hygiène publique aux frais du pétitionnaire ;
  - ↳ l'administration fera connaître les dispositions prescrites en vue de la protection des eaux dans un délai maximum de trois mois à partir de la fourniture de tous les renseignements ou documents réclamés ;
  - ↳ sans réponse de l'administration au bout de ce délai seront réputées admises les dispositions prévues par le pétitionnaire.

**Article 10 :** Est autorisée l'utilisation des eaux des captages S2, S3, S4, S5 et du forage FES1 « des Rebrissonnières » prélevées dans le milieu naturel aux fins de leur utilisation après traitement pour l'alimentation humaine en eau potable.

Les eaux captées, ainsi que les eaux traitées distribuées pour l'alimentation humaine en eau potable, doivent répondre aux exigences de qualité fixées par la réglementation en vigueur

Le contrôle sanitaire de leur qualité, ainsi que le fonctionnement des installations de traitement sont assurés par la direction départementale des affaires sanitaires et sociales.

Les captages et le forage font l'objet d'une déclaration de prélèvement conformément à la loi sur l'eau du 03 janvier 1992 et à son décret d'application.

**Article 11 :** Les droits des tiers sont et demeurent expressément réservés.

**Article 12 :** La validité du présent arrêté est de trente ans.

Les travaux et dispositions prévues aux articles 1, 2 et 6 – I - devront être terminés dans un délai de 6 mois.

A l'expiration de ce délai, les services chargés de la police et du contrôle sanitaire des eaux font connaître au permissionnaire la date de visite de contrôle des travaux et lui indiquent, chacun en ce qui le concerne, les mesures complémentaires à prendre éventuellement.

A toute époque, le permissionnaire est tenu de donner aux agents chargés de la police et du contrôle sanitaire des eaux, accès aux ouvrages. Sur les réquisitions des fonctionnaires des services de contrôle, il les met à même de procéder, à ses frais, à toutes les mesures de vérifications utiles pour constater l'exécution du présent règlement.

**Article 13** : Le présent arrêté sera affiché à la porte de la mairie de CERISY LA SALLE et aux autres endroits habituels d'affichage pendant deux mois. Une mention de cet affichage sera insérée par les soins du préfet et aux frais du bénéficiaire de l'autorisation dans les journaux « Ouest France » et « La Manche Libre ».

Un extrait de cet arrêté est par ailleurs adressé par le maire de la commune de CERISY LA SALLE, bénéficiaire des servitudes, à chaque propriétaire ou ayant droits intéressé afin de l'informer des servitudes qui grèvent son terrain, par lettre recommandée avec demande d'avis de réception. Lorsque l'identité ou l'adresse d'un propriétaire ou ayant droits est inconnue, la notification est également faite par le maire de la commune de CERISY LA SALLE, territoire sur lequel est situé la propriété soumise à servitudes, qui en assure l'affichage et la communique à l'occupant des lieux.

Le maire de la commune de CERISY LA SALLE conserve l'acte portant déclaration d'utilité publique et délivre à toute personne qui le demande les informations sur les servitudes qui y sont rattachées.

**Article 14** : Le maire de la communes de CERISY LA SALLE devra annexer, le cas échéant, les servitudes aux documents d'urbanisme existants et ce dans un délai maximum de 3 mois à compter de la date du présent arrêté.

**Article 15** : En application de l'article L. 1324-3 du Code la Santé Publique, le fait de ne pas se conformer aux dispositions des actes portant déclaration d'utilité publique est puni d'un an d'emprisonnement et de 15 000 € d'amende.

En application de l'article L. 1324-4 du Code de la Santé publique le fait de dégrader des ouvrages publics destinés à recevoir ou à conduire des eaux d'alimentation, de laisser introduire des matières susceptibles de nuire à la salubrité dans l'eau des sources, des fontaines, des puits, des citernes, des conduites, des aqueducs, des réservoirs d'eau servant à l'alimentation publique est puni de trois ans d'emprisonnement et de 45 000 € d'amende.

#### **Article 16 : Voies et délais de recours**

Le présent arrêté peut faire l'objet d'un recours contentieux devant le tribunal administratif de Caen par le bénéficiaire, dans un délai de deux mois suivant sa notification ou sa publication.

Le délai de recours pour les tiers, à compter de la publicité de l'acte est de :

- deux mois au titre de l'article L.215-13 du code de l'environnement et L.1321-2 et R.1321-6 à R.1321.11 du code de la Santé publique ;
- quatre ans au titre des articles L.214-10 et L.514-6 du code de l'Environnement.

**Article 17** : La secrétaire générale de la préfecture, le maire de Cerisy la Salle, le directeur départemental de l'agriculture et de la Forêt, le directeur départemental des affaires sanitaires et sociales sont chargés chacun en ce qui le concerne de l'exécution du présent arrêté.

Saint-Lô, le 01 OCT. 2009

Pour le Préfet,  
La secrétaire générale.

**Christine BOEHLER**



Localisation de la ressource publique en eau potable  
 Péri mètres de protection des captages et forage  
 Commune de Cerisy la Salle

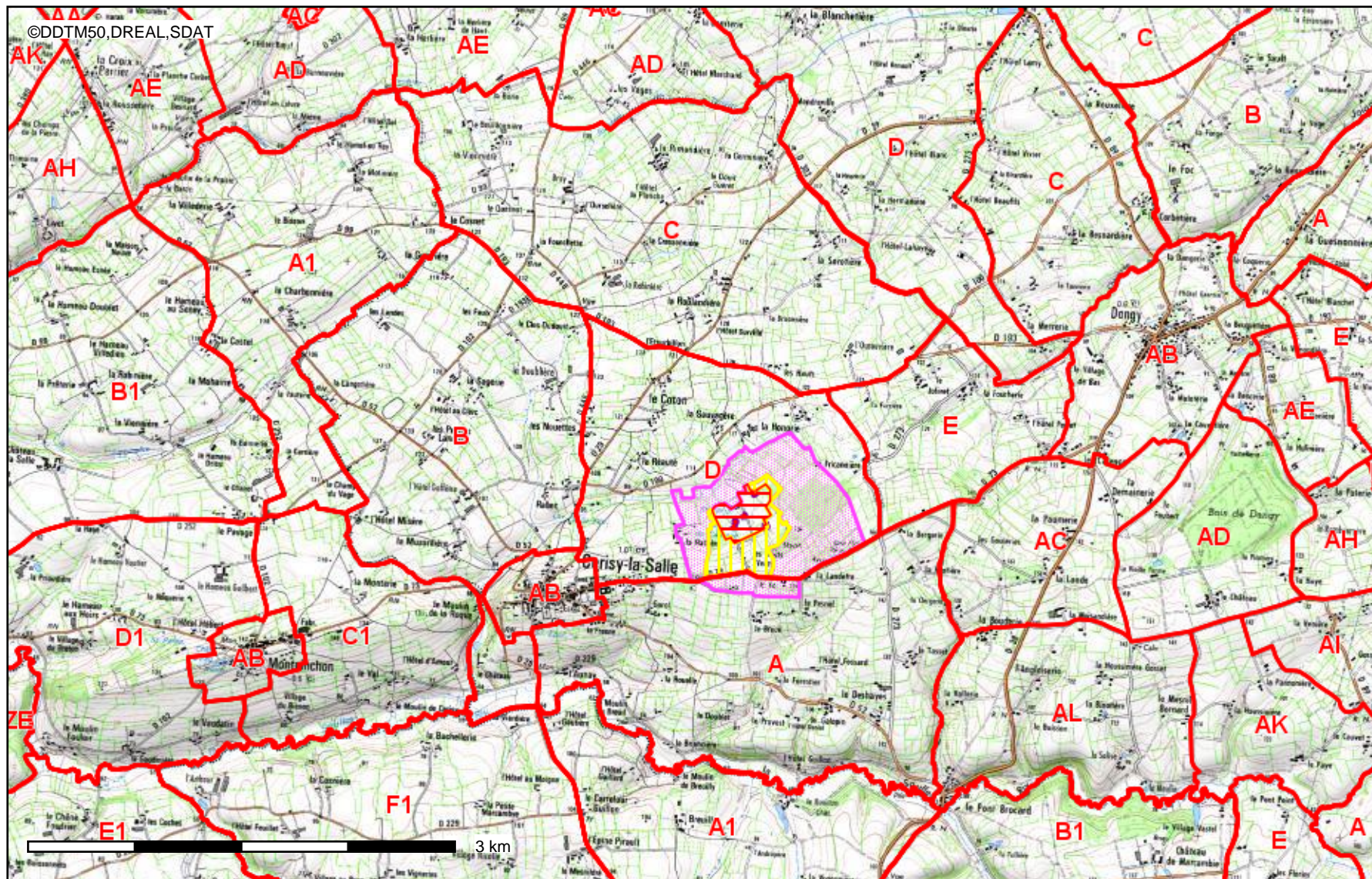


**Légende**

- ▲ CAP\_AEP
- Protection immédiate
- Rapprochée sensible
- Rapprochée complémentaire
- Protection éloignée

Echelle : 1:7 500

# Données utiles à l'instruction ADS



Conception : DDTM 50  
Date d'impression : 02-08-2011

-  Sections
-  Périimètre de protection de cap éloignée
-  immédiate
-  rapprochée
-  rapprochée complémentaire
-  rapprochée sensible

## Description :

Zonage et localisation des contraintes liées à l'instruction ADS

Carte publiée par l'application CARTELIE

© Ministère de l'Égalité des territoires et du Logement / Ministère de l'Écologie, du Développement durable et de l'Énergie  
SG/SPSSI/PSI/PSI1 - CP21 (DOM/ETER)

## **2.5. Servitude I4.**

### 2.5.1. Généralités.

## ELECTRICITE

-000-

I. GENERALITES

Servitudes relatives à l'établissement des canalisations électriques (ouvrages du réseau d'alimentation générale et des réseaux de distribution publique).

Servitudes d'ancrage, d'appui, de passage, d'élagage et d'abattage d'arbres.

Loi du 15 juin 1906, article 12, modifiée par les lois du 19 juillet 1922, du 13 juillet 1925 (article 298) et du 4 juillet 1935, les décrets du 27 décembre 1925, 17 juin et 12 novembre 1938 et n° 67-885 du 6 octobre 1967.

Article 35 de la loi n° 46-628 du 8 avril 1946 sur la nationalisation de l'électricité et du gaz.

Ordonnance n° 58-997 du 23 octobre 1958 (article 60) relative à l'expropriation portant modification de l'article 35 de la loi du 8 avril 1946.

Décret n° 67-886 du 6 octobre 1967 sur les conventions amiables portant reconnaissance des servitudes de l'article 12 de la loi du 15 juin 1906 et confiant au juge de l'expropriation la détermination des indemnités dues pour imposition des servitudes.

Décret n° 70-192 du 11 juin 1970 modifié par le décret n° 85-1109 du 13 octobre 1985, portant règlement d'administration publique pour l'application de l'article 35 modifié de la loi n° 46-628 du 8 avril 1946, concernant la procédure de déclaration d'utilité publique des travaux d'électricité et de gaz, qui ne nécessitent que l'établissement de servitudes ainsi que les conditions d'établissement desdites servitudes.

Ministère de l'industrie et de l'aménagement du territoire. Direction du gaz, de l'électricité et du charbon.

## II. PROCEDURE D'INSTITUTION

### A) PROCEDURE

Les servitudes d'ancrage, d'appui, de passage, d'élagage et d'abattage d'arbres bénéficient :

- aux travaux déclarés d'utilité publique (article 35 de la loi du 8 avril 1946),
- aux lignes, placées sous le régime de la concession ou de la régie, réalisées avec le concours financier de l'Etat, des départements, des communes ou syndicats de communes (article 299 de la loi du 13 juillet 1925), et non déclarées d'utilité publique.

La déclaration d'utilité publique des ouvrages d'électricité, en vue de l'exercice des servitudes sans recours à l'expropriation, est obtenue conformément aux dispositions des chapitres I et II du décret du 11 juin 1970 susvisé. Elle est prononcée par arrêté préfectoral ou par arrêté du Ministre chargé de l'électricité et du gaz, selon les caractéristiques des ouvrages concernés telles qu'elles sont précisées auxdits chapitres.

La procédure d'établissement des servitudes est définie par le décret du 11 juin 1970 en son titre II.

A défaut d'accord amiable, le distributeur adresse au Préfet, par l'intermédiaire de l'Ingénieur en chef chargé du contrôle, une requête pour l'application des servitudes, accompagnée d'un plan et d'un état parcellaire indiquant les propriétés qui doivent être atteintes par les servitudes. Le Préfet prescrit alors une enquête publique, dont le dossier est transmis aux maires des communes intéressées et notifié au demandeur. Les Maires intéressés donnent avis de l'ouverture de l'enquête, et notifient aux propriétaires concernés les travaux projetés.

Le demandeur, après avoir eu connaissance des observations présentées au cours de l'enquête, arrête définitivement son projet, lequel est transmis avec l'ensemble du dossier au Préfet, qui institue par arrêté les servitudes que le demandeur est autorisé à exercer après accomplissement des formalités de publicité mentionnées à l'article 18 du décret du 11 juillet 1970 et visées ci-dessous en C.

Par ailleurs, une convention peut être passée entre le concessionnaire et le propriétaire ayant pour objet la reconnaissance desdites servitudes. Cette convention remplace les formalités mentionnées ci-dessus et produit les mêmes effets que l'arrêté préfectoral (décret du 6 octobre 1967, article 1).

## B) INDEMNISATION

Les indemnités, dues à raison des servitudes, sont prévues par la loi du 15 juin 1906 en son article 12. Elles sont dues en réparation du préjudice résultant directement de l'exercice des servitudes.

Le préjudice, purement éventuel et non évaluable en argent, ne peut motiver l'allocation de dommages et intérêts, mais le préjudice futur, conséquence certaine et directe de l'état actuel des choses, peut donner lieu à indemnisation.

Dans le domaine agricole, l'indemnisation des exploitants agricoles et des propriétaires résulte de la convention en date du 21 octobre 1987, intervenue entre Electricité de France et l'assemblée permanente des Chambres d'agriculture, et rendue applicable par les commissions régionales instituées à cet effet.

En cas de litige, l'indemnité est fixée par le juge de l'expropriation, conformément aux dispositions des articles 2 et 3 du décret du 6 octobre 1967 (article 20 du décret du 11 juin 1970).

Ces indemnités sont à la charge du maître d'ouvrage de la ligne. Leurs modalités de versement sont fixées par l'article 20 du décret du 11 juin 1970.

Les indemnisations dont il est fait état ne concernent pas la réparation des dommages survenus à l'occasion des travaux, et qui doivent être réparés comme dommages de travaux publics.

### C) PUBLICITE

Affichage en mairie de chacune des communes intéressées, de l'arrêté instituant les servitudes.

Notification au demandeur de l'arrêté instituant les servitudes.

Notification dudit arrêté par les maires intéressés ou par le demandeur, à chaque propriétaire et exploitant pourvu d'un titre régulier d'occupation et concernés par les servitudes.

### III. EFFETS DE LA SERVITUDE

#### A) PREROGATIVES DE LA PUISSANCE PUBLIQUE

##### 1° Prérogatives exercées directement par la puissance publique

Droit pour le bénéficiaire d'établir à demeure des supports et ancrage pour conducteurs aériens d'électricité, soit à l'extérieur des murs ou façades donnant sur la voie publique, sur les toits et terrasses des bâtiments à condition qu'on y puisse accéder par l'extérieur, sous les conditions de sécurité prescrites par les règlements administratifs (servitudes d'ancrage).

Droit pour le bénéficiaire de faire passer les conducteurs d'électricité au-dessus des propriétés sous les mêmes conditions que ci-dessus, peu importe que ces propriétés soient ou non closes ou bâties (servitudes de surplomb).

Droit pour le bénéficiaire d'établir à demeure des canalisations souterraines ou des supports pour les conducteurs aériens sur des terrains privés non bâtis qui ne sont pas fermés de murs ou autres clôtures équivalentes (servitude d'implantation). Lorsqu'il y a application du décret du 27 décembre 1925, les supports sont placés autant que possible sur les limites des propriétés ou des cultures.

Droit pour le bénéficiaire de couper les arbres et les branches d'arbres qui se trouvent à proximité des conducteurs aériens d'électricité, gênent leur pose ou pourraient, par leur mouvement ou leur chute, occasionner des courts-circuits ou des avaries aux ouvrages.

2° Obligations "de faire" imposées au propriétaire.

Néant

B) LIMITATION AU DROIT D'UTILISER LE SOL

1° Obligations passives

Obligation pour les propriétaires de réserver le libre passage et l'accès aux agents de l'entreprise exploitante pour la pose, l'entretien et la surveillance des installations. Ce droit de passage ne doit être exercé qu'en cas de nécessité et à des heures normales et après en avoir prévenu les intéressés, dans toute la mesure du possible et s'il est nécessaire d'accéder sur des toits ou terrasses.

2° Droits résiduels du propriétaire

Les propriétaires dont les immeubles sont grevés de servitudes d'appui sur les toits ou terrasses ou de servitudes d'implantation ou de surplomb conservent le droit de se clore ou de bâtir ; ils doivent toutefois un mois avant d'entreprendre l'un de ces travaux, prévenir par lettre recommandée, l'entreprise exploitante.

Les règles déterminant les distances à respecter entre les ouvrages et toute construction sont indiquées dans l'arrêté interministériel du 26 mai 1978 fixant les conditions techniques auxquelles doivent satisfaire les distributions d'énergie électrique.

Les travaux à proximité de ces ouvrages sont réglementés par le décret 65-48 du 8 janvier 1965 et la circulaire ministérielle n° 70-21 du 21 décembre 1970, qui interdit à toute personne de s'approcher elle-même ou d'approcher les outils, appareils ou engins qu'elle utilise à une distance inférieure à 5 mètres des pièces

conductrices nues normalement sous tension. Il doit être tenu compte, pour déterminer cette distance, de tous les mouvements possibles des pièces conductrices d'une part, et de tous les mouvements, déplacements, balancements, fouettements ou chutes possibles des engins utilisés pour les travaux envisagés d'autre part.

Tout projet de construction à proximité des ouvrages existants repris ci-dessous, doit être adressé aux exploitants.

Liste des lignes électriques :

Exploitant : EDF, Services de la Manche  
76 Bd MENDES-FRANCE 50107 CHERBOURG CEDEX  
Réseaux de distribution HTA et BT

Exploitant : EDF-C.R.T.T.NORD S/Groupe Normandie  
Carrefour de Bras B.P. 7 14123 IFS  
HTB 90 KV La Haye du Puits-Terrette Z/Coutances  
HTB 90 KV Agneaux-Coutances.

## **Recommandations à respecter aux abords des lignes électriques souterraines.**

### **De manière générale il est recommandé :**

- de conserver le libre accès à nos installations,
- de ne pas implanter de supports (feux de signalisation, bornes, etc.) sur nos câbles, dans le cas contraire, prévoir du matériel de type démontable,
- de ne pas noyer nos ouvrages dans la bétonite de manière à ne pas les endommager et à en garantir un accès facile,
- de prendre toutes les précautions utiles afin de ne pas endommager nos installations pendant les travaux.

### **Concernant les indications de croisements.**

- Dans tout les cas cités ci après et conformément à l'arrêté technique du 17 mai 2001 fixant les conditions techniques auxquelles doivent satisfaire les distributions d'énergie électrique, il est obligatoire de respecter une distance minimum de 0.20 mètre en cas de croisement avec nos ouvrages.

#### **Croisement avec nos fourreaux.**

- Préférer les croisements par le dessous en évitant impérativement que les différentes installations reposent l'une sur l'autre.

#### **Croisement avec nos caniveaux.**

- Préférer les croisements par le dessous. Le croisement devra être réalisé à une distance conseillée de 0,5 mètre au-dessus ou au-dessous. Veiller à effectuer un soutènement efficace de nos ouvrages pour les croisements que vous ferez au-dessous.

#### **Croisement avec un ouvrage briques et dalles.**

- Préférer les croisements par le dessous. L'accessibilité de ces ouvrages doit rester libre en respectant une distance conseillée de 0,4 mètre minimum pour les croisements que vous effectuerez au-dessus.
- Veiller à maintenir efficacement ces ouvrages et à éviter tout mouvement de terrain qui entraînerait leur affaissement lors des croisements que vous réaliserez au-dessous.
- Effectuer, à proximité de nos ouvrages, un sondage à la main sur une profondeur de 1,50 mètres afin de les localiser et ne pas les endommager.

- Dans le cas où une canalisation serait parallèle à la liaison souterraine électrique, une distance minimum de 0,3 mètre est conseillée entre les deux génératrices.

### **Concernant les plantations :**

- Ne pas implanter d'arbres à moins de 1,5 mètres de l'axe de nos ouvrages dans le cas d'essences à racines pivots et de 3 mètres dans le cas d'essences à racines traçantes,
- en cas d'essouchage, en présence d'ouvrages électriques, découper les racines et les laisser en terre,
- lors de la pose de jardinières, bacs à fleurs, etc.. l'accès aux ouvrages électriques devra être conservé en toutes circonstances, il est donc interdit de poser des bacs à fleurs « non démontables » au-dessus de ces derniers.

### **Particularité C.P.C.U.**

- ***Dans le cas d'un parcours parallèle ou d'un croisement avec nos ouvrages :***

Les parcours au-dessus et au-dessous de nos ouvrages ainsi que les croisements au-dessus de nos ouvrages sont fortement déconseillés. Tout parallélisme ou croisement **à moins de 4 m** devra faire l'objet d'une étude d'élévation thermique des ouvrages électriques. Vous veillerez à maintenir efficacement les ouvrages électriques et à éviter tout mouvement de terrain qui entraînerait leur affaissement lors des croisements que vous réaliserez au-dessous.

- ***Dans tous les cas :***

- Une ventilation du caniveau vapeur à l'aide de bouches d'aération disposées de part et d'autre des câbles H.T est nécessaire. La longueur ventilée, la plus courte possible, est déterminée en tenant compte du fait que ces bouches d'aération doivent être implantées, si possible, sous trottoir,
- obturation du caniveau vapeur à l'aide de laine de verre à chaque extrémité de la longueur ventilée,
- renforcement éventuel du calorifugeage des conduites de vapeur,
- une pose éventuelle de thermocouple pour contrôler la température de la gaine extérieure des câbles ou la température à proximité de ceux-ci.

Les études réalisées doivent prendre en compte le respect de la dissipation thermique de nos ouvrages et l'échauffement éventuel produit par vos conduites.

Votre responsabilité restant entière dans le cas d'une contrainte d'exploitation des ouvrages électriques due à un échauffement provoqué par vos canalisations. Il en va de même dans le cas de dommages occasionnés aux ouvrages électriques lors de l'exécution des travaux.

Les renseignements qui vous sont fournis par nos agents aussi bien sur place que sur plans ne sont donnés qu'à titre indicatif. Ils doivent être complétés par des sondages réalisés par vos soins.

La demande de renseignements est réputée caduque si la D.I.C.T.(Demande d'Intention de Commencement de Travaux), n'est pas effectuée dans un délai de 6 mois à compter de l'envoi de la demande de renseignements.

## ***Recommandations à respecter aux abords des lignes électriques aériennes***

### **Les aménagements paysagers - voirie et réseaux divers :**

- Les arbres de hautes tiges seront à prohiber sous l'emprise de nos conducteurs,
- la hauteur de surplomb entre les conducteurs et les voies de circulation ne devra pas être inférieure à 9 mètres,
- le franchissement de la traversée doit se faire en une seule portée,
- le surplomb longitudinal des voies de communication dans une partie normalement utilisée pour la circulation des véhicules ou la traversée de ces voies sous un angle inférieur à 7° sont interdits,
- l'accès à nos pieds de supports doit rester libre dans un rayon de 5 m autour de ces derniers,
- les canalisations métalliques transportant des fluides devront éviter les parcours parallèles à nos conducteurs et respecter une distance de 3 m vis-à-vis de nos pieds de supports.
- En cas de voisinage d'un support de ligne électrique aérienne HTB et d'une canalisation métallique de transport de gaz combustible, d'hydrocarbures liquides ou liquéfiés ou d'autres fluides dont la dissémination présente des risques particuliers, des dispositions sont à prendre pour que l'écoulement de défaut éventuel par le pied du support ne puisse entraîner le percement de la canalisation,

### **Les constructions :**

- l'Article R.4534-108 du code du travail interdit l'approche soit directement soit à l'aide d'engins ou de matériaux d'un conducteur nu dans le domaine de la Haute Tension HTB (>50 000 Volts) à une distance inférieure à 5 mètres hors balancement des câbles,
- l'Article 12 de l'Arrêté Technique du 17 mai 2001 fixant les conditions techniques auxquelles doivent satisfaire les distributions d'énergie électrique, interdit l'approche soit directement soit à l'aide d'engins ou de matériaux d'un conducteur nu dans le domaine de la Très Haute Tension (400 000 Volts) à une distance inférieure à 6 mètres hors balancement des câbles,
- une distance supplémentaire de 2 m est recommandée en cas de surplomb accessible (terrasse, balcon, etc.),
- l'article 20 de l'Arrêté Technique du 17 mai 2001 fixe à 100 m la distance de voisinage entre un établissement pyrotechnique ou de l'aplomb extérieur de la clôture qui entoure le magasin et l'axe du conducteur le plus proche (balancement du conducteur non compris),

- l'Article 71 de l'Arrêté Technique du 17 mai 2001 interdit l'implantation de supports au voisinage d'un établissement d'enseignement, d'une installation d'équipement sportif ou d'une piscine en plein air,
- au cas où l'Article 71 ne pourrait être appliqué, toutes les dispositions seront prises pour que les abords du pylône implanté sur la parcelle soient rendus inaccessibles (suppression de l'échelle d'accès sur une hauteur de 3 mètres),
- la nécessité de prescrire au-dessus de tous les terrains dans lesquels peut être pratiquée l'irrigation par aspersion, un dégagement suffisant sous les lignes, fixé à 6 mètres pour les conducteurs nus. Toutefois, dans le cas d'utilisation de gros diamètre d'ajutage près de lignes haute tension (>50000 volts), il convient, pour éviter tout risque pour les personnes, de les placer, par rapport à l'aplomb des câbles, à:
  - 20 m si le diamètre d'ajutage est compris entre 26 et 33 mm, limites comprises
  - 25 mètres si le diamètre est supérieur à 33 mm.

**D'où l'interdiction aux services de secours (pompiers, etc.) de se servir de jets canon.**

### Les terrains de sport :

L'arrêté technique du 17 mai 2001 fixe :

- une distance de 9 mètres minimum entre le conducteur le plus proche et le terrain de sport,
  - un surplomb longitudinal de celui-ci par les lignes haute tension est autorisé sous réserve que l'angle de traversée soit supérieur à 5° par rapport à l'axe des conducteurs,
  - tout sport de lancers ou tirs à distance devront s'effectuer dans la moitié de terrain non surplombé par la ligne afin d'éviter d'agresser les câbles,
  - la circulaire ministérielle du 5 septembre 1966 relative aux installations d'équipements sportifs dans les couloirs réservés aux lignes électriques à très haute tension, précise que les terrains de sport de compétition surplombés par des lignes électriques ne sauraient être homologués par les fédérations,
  - les charpentes métalliques devront être reliées à la terre.
- **ATTENTION** : Les terrains d'installations d'équipements sportifs comprennent, notamment, les terrains d'éducation physique et sportive ainsi que les terrains pour les jeux d'équipes et l'athlétisme. Des distances minimales plus importantes peuvent être imposées selon le mode d'utilisation et la fréquentation des installations, en application de l'Article 99 (chapitre 3) de l'arrêté technique du 17 mai 2001. L'usage des cerfs-volants, ballons captifs, modèles réduits aériens commandés par fils est très dangereux à proximité de lignes aériennes. Il y a lieu de tenir compte de la présence de ces lignes pour les lancers et les tirs à distances (disques, javelot, marteau, pigeons d'argile, etc.)

- Chaque entreprise devant réaliser des travaux sur la commune devra impérativement appliquer le décret n° 91-1147 du 14 octobre 1991 relatif à l'exécution de travaux à proximité de certains ouvrages souterrains, aériens ou subaquatiques de transport ou de distribution (demande de renseignements, déclaration d'intention de commencement de travaux...)

Afin que RTE puisse répondre avec exactitude et dans les plus brefs délais à la faisabilité de certains projets, les éléments ci-après devront être fournis :

- La côte N.G.F. du projet,
- un plan du projet sur lequel l'axe de la ligne existante sera représentée,
- un point de référence coté en mètre par rapport à un des pylônes de la ligne concernée.
- un plan d'évolution des engins (grues, engins élévateurs, camions avec bennes basculantes, etc..) qui seront impérativement mis à la terre.
- L'entreprise devra tenir compte, lors de l'évolution de ces engins, de l'élingage des pièces qu'elle devra soulever.

**Cette liste de servitudes n'est pas exhaustive**, des servitudes supplémentaires pourraient s'y rattacher (voir documents de référence : Arrêté Technique du 17 mai 2001 fixant les conditions techniques auxquelles doivent satisfaire les distributions d'énergie électrique, les dispositions réglementaires du code du travail article R.4534-707 et suivants, ainsi que le Décret n° 91-1147 du 14 octobre 1991 relatif à l'exécution de travaux à proximité de certains ouvrages souterrains, aériens ou subaquatiques de transport ou de distribution.

2.5.2. Tracés des lignes aériennes 400 000 V Launay – Manuel.



Réseau de transport d'électricité

GEONET  
© RTE - © IGN - © MNHN  
Document fourni à titre indicatif  
Reproduction interdite  
Accessibilité RTE

24 Novembre 2011

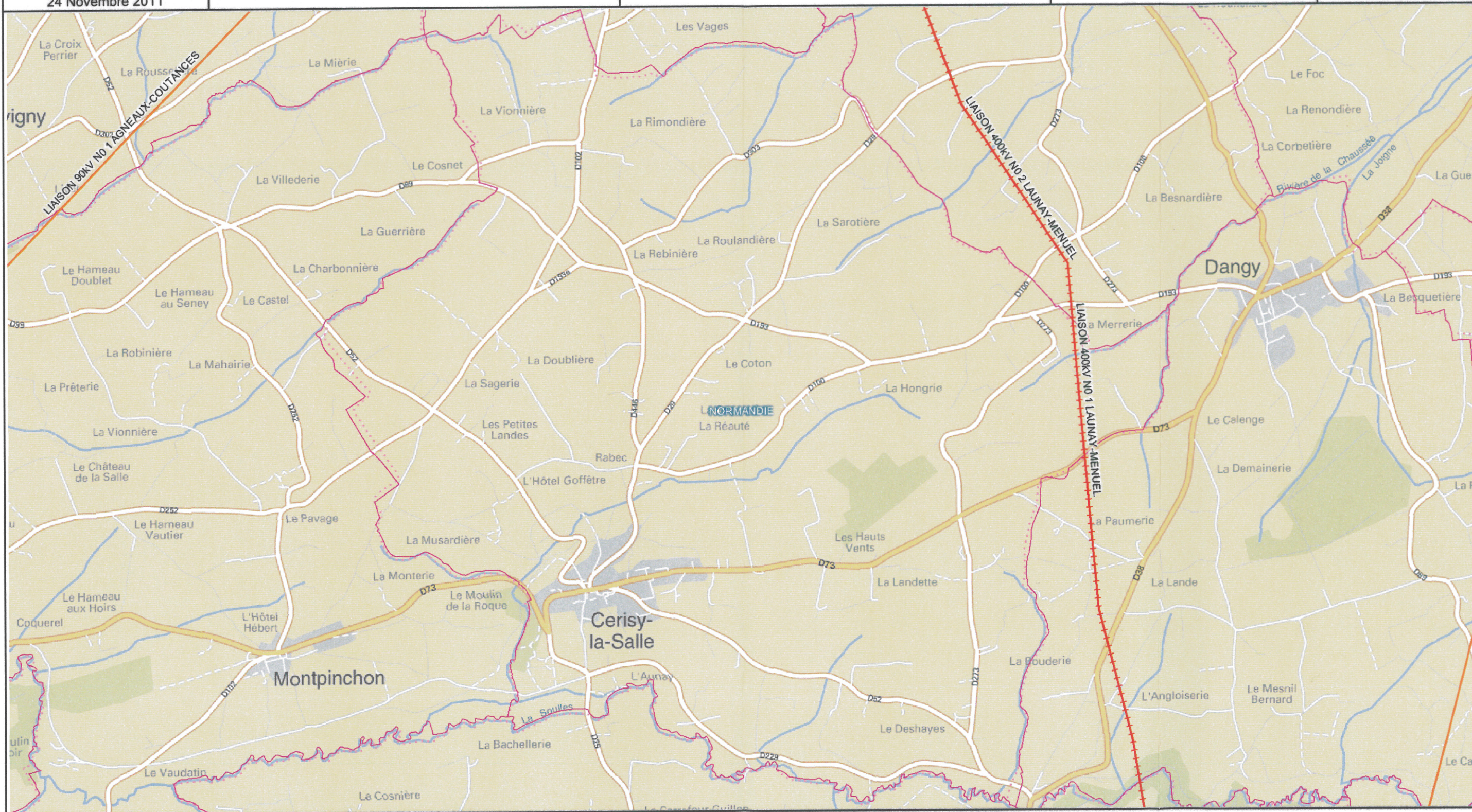
# CERISY-LA-SALLE 50

Tension des ouvrages

- 45 kV
- 63 kV
- 90 kV
- 150 kV
- 225 kV
- 400 kV

Echelle : 1:25000

0 500m



2.5.3. Instruction du 15 avril 2013 relative à l'urbanisme à proximité des lignes de transport d'électricité.

**RÉPUBLIQUE FRANÇAISE**

Ministère de l'écologie, du développement  
durable et de l'énergie

Direction générale de la prévention des risques

Direction générale de l'énergie et du climat

**Instruction du 15 avril 2013**

**relative à l'urbanisme à proximité des lignes de transport d'électricité**

NOR : DEVP1309892J

(Texte non paru au journal officiel)

**La ministre de l'écologie, du développement durable et de l'énergie**

Pour exécution Monsieur le Préfet de Police  
Mesdames et Messieurs les Préfets de département

Résumé : la présente instruction demande aux préfets de recommander aux gestionnaires d'établissements et aux autorités compétentes en matière d'urbanisme de ne pas implanter de nouveaux établissements sensibles dans des zones exposées à un champ magnétique supérieur à 1  $\mu$ T.

Catégorie : Instruction adressée par la ministre aux services chargés de son application, sous réserve, le cas échéant, de l'examen particulier des situations individuelles	Domaine Energie, Ecologie, développement durable		
Mots clés liste fermée Energie_Environnement/>	Mots clés libres : urbanisation à proximité d'ouvrages électriques		
Circulaire(s) abrogée(s) aucune			
Date de mise en application : immédiate			
N° d'homologation Cerfa :			
Publication	<input checked="" type="checkbox"/> BO	<input checked="" type="checkbox"/> Site circulaires.gouv.fr	<input type="checkbox"/> Non publiée

Depuis le début des années 2000, des études épidémiologiques ont montré des associations statistiques entre l'exposition aux champs magnétiques de très basses fréquences et certaines pathologies (leucémie chez l'enfant, maladie d'Alzheimer...).

Cependant, cette corrélation statistique n'a pu être interprétée par aucun lien de cause à effet, les études menées sur les animaux et celles menées « in vitro » sur des systèmes cellulaires n'ayant mis en évidence aucun mécanisme d'action, ni même d'augmentation de risque d'effet biologique lié à des niveaux croissants d'exposition.

Ces incertitudes ont amené le centre international de recherche sur le cancer à classer en 2002 les champs magnétiques de très basses fréquences (50-60 Hz) dans le groupe 2B : « peut être cancérigène pour l'homme ».

Par ailleurs, se fondant sur le seuil d'exposition, de l'ordre de 5000 micro Tesla ( $\mu\text{T}$ ), entraînant des effets par stimulation des tissus électriquement excitables (effets immédiats et réversibles tels que picotements, sensation de brûlure, tétanie musculaire...), la commission internationale de protection contre les rayonnements non ionisants a recommandé, (après la prise en compte d'un facteur de sécurité de 10 pour les professionnels et de 50 pour le public) des valeurs limites d'exposition de 500 et de 100  $\mu\text{T}$ .

La recommandation 1999/519/CE du 12 juillet 1999 de l'Union européenne reprend cette valeur limite d'exposition de 100  $\mu\text{T}$  pour le public en précisant qu'il s'agit d'une valeur limite instantanée visant à prévenir des effets aigus en l'absence de toute démonstration associant l'exposition à long terme aux champs électromagnétiques à des pathologies (de type cancer). Elle ne préconise pas de valeur moyenne d'exposition.

Cette recommandation est reprise en droit français par l'arrêté du 17 mai 2001 pris en application de l'article 19 de la loi du 15 juin 1906 sur les distributions d'électricité qui dispose en son article 12 que « pour les réseaux électriques en courant alternatif, la position des ouvrages par rapport aux lieux accessibles aux tiers doit être telle que... le champ magnétique associé n'excède pas 100  $\mu\text{T}$  dans les conditions de fonctionnement en régime de service permanent ».

Le 8 avril 2010, l'AFSSET (devenue depuis l'ANSES) a rendu public un avis relatif aux effets sanitaires des champs électromagnétiques d'extrêmement basses fréquences. L'agence a notamment recommandé, par précaution, de ne plus installer ou aménager des bâtiments sensibles (hôpitaux, maternités, établissements accueillant des enfants etc.) à moins de 100 mètres des lignes de transports d'électricité à très haute tension.

Parallèlement, elle a recommandé que les futures implantations de lignes de transport d'électricité à très haute tension soient écartées de la même distance des ces établissements.

Cette recommandation a été examinée par le rapport de l'Office parlementaire d'évaluation des choix scientifiques et technologiques intitulé « les effets sur la santé et l'environnement des champs électromagnétiques produits par les lignes à haute et très haute tension » publié en juin 2010.

Le rapport de l'OPECST recommande pour sa part la formalisation, de manière non contraignante, d'une zone de prudence où serait dissuadée la construction d'installations

accueillant de jeunes enfants dans un rayon où le champ magnétique est supérieur, en moyenne sur 24 heures, à  $0,4\mu\text{T}$ .

Le conseil général de l'environnement et du développement durable et le conseil général de l'industrie, de l'énergie et des technologies ont donc été chargés de diligenter une mission portant sur les modalités envisageables pour la mise en œuvre des recommandations de l'ANSES.

Au vu des éléments disponibles sur l'évaluation des risques, sur lesquels pèsent de fortes incertitudes, et sur les enjeux économiques, vous recommanderez aux collectivités territoriales et aux autorités en charge de la délivrance des permis de construire, d'éviter, dans la mesure du possible, de décider ou d'autoriser l'implantation de nouveaux établissements sensibles (hôpitaux, maternités, établissements accueillant des enfants tels que crèches, maternelles, écoles primaires etc.) dans les zones qui, situées à proximité d'ouvrages THT, HT, lignes aériennes, câbles souterrains et postes de transformation ou jeux de barres, sont exposées à un champ magnétique de plus de  $1\mu\text{T}$ , cette valeur, appliquée en bordure de zone de prudence, apparaissant globalement compatible avec la valeur d'exposition permanente des occupants de bâtiments sensibles de  $0,4\mu\text{T}$  proposée par l'avis de l'ANSES.

Le niveau de champ magnétique généré, en un point donné, par une ligne électrique dépend notamment de l'intensité de la ligne et de la distance de ce point par rapport à la ligne.

Des illustrations de niveaux de champs magnétiques sont données en annexe.

Le 15 avril 2013

Delphine BATHO

Copie :

Madame et Messieurs les Préfets de région

Direction régionale de l'environnement de l'aménagement et du logement

Direction régionale et interdépartementale de l'équipement et de l'aménagement  
d'Ile-de-France

Direction régionale et interdépartementale de l'environnement et de l'énergie d'Ile-  
de-France

Direction de l'environnement, de l'aménagement et du logement (outre-mer)

Directions départementales des territoires

Directions départementales des territoires et de la mer

## Annexe

Valeurs de champs magnétiques d'extrêmement basse fréquence (50Hz)  
générés par des lignes aériennes THT et HT ainsi que par des câbles souterrains

Tension	support	Nb de circuit	CM sous la ligne	CM à 30 m	CM à 100 m
400 kV	BILC	1	6 à 25 $\mu$ T	3 à 5,5 $\mu$ T	0,4 à 0,6 $\mu$ T
225 kV	C4NC	1	1,5 à 15 $\mu$ T	0,5 à 1,5 $\mu$ T	< 0,2 $\mu$ T
90 kV	H92NT4	1	1,5 à 10 $\mu$ T	0,5 à 1 $\mu$ T	< 0,1 $\mu$ T
63 kV	H92NT4	1	1,2 à 10 $\mu$ T	0,6 à 1 $\mu$ T	< 0,1 $\mu$ T

Source : RTE

Pour les câbles souterrains posés en "trèfle non jointif" avec enrobage béton avec un transit de 1000 A, les champs magnétiques mesurés à 1 m au dessus du sol sont donnés par le tableau suivant (estimations RTE) :

Tension	CM sur l'axe	CM à 5 m	CM à 10 m
400 kV	13,2 $\mu$ T	2,7 $\mu$ T	0,7 $\mu$ T
225 kV	11,5 $\mu$ T	2 $\mu$ T	0,6 $\mu$ T
63/90 kV	8,6 $\mu$ T	1,4 $\mu$ T	0,4 $\mu$ T

Source : RTE

Ces valeurs moyennes doivent être examinées avec circonspection et n'être considérées que comme des ordres de grandeur. Les champs magnétiques varient en effet dans de grandes proportions avec l'intensité du courant transporté, la nature des pylônes, la compacité des lignes, l'existence d'autres circuits sur la même ligne de pylônes, la température ....

## **2.6. Servitude T7.**

## RELATIONS AÉRIENNES

### (Installations particulières)

#### I. - GÉNÉRALITÉS

Servitudes aéronautiques instituées pour la protection de la circulation aérienne. Servitudes à l'extérieur des zones de dégagement concernant des installations particulières.

Code de l'aviation civile, 2<sup>e</sup> et 3<sup>e</sup> parties, livre II, titre IV, chapitre IV, et notamment les articles R. 244-1 et D. 244-1 à D. 244-4 inclus.

Code de l'urbanisme, article L. 421-1, L. 422-1, L. 422-2, R. 421-38-13 et R. 422-8.

Arrêté interministériel du 31 juillet 1963 définissant les installations dont l'établissement à l'extérieur des zones grevées de servitudes aéronautiques de dégagement est soumis à autorisation du ministre chargé de l'aviation civile et du ministre de la défense (en cours de modification).

Arrêté du 31 décembre 1984 fixant les spécifications techniques destinées à servir de base à l'établissement des servitudes aéronautiques, à l'exclusion des servitudes radioélectriques.

Ministère chargé des transports (direction de l'aviation civile, direction de la météorologie nationale).

Ministère de la défense (direction de l'administration générale, sous-direction du domaine et de l'environnement).

#### II. - PROCÉDURE D'INSTITUTION

##### A. - PROCÉDURE

Applicable sur tout le territoire national (art. R. 244-2 du code de l'aviation civile).

Autorisation spéciale délivrée par le ministre chargé de l'aviation civile ou, en ce qui le concerne, par le ministre chargé des armées pour l'établissement de certaines installations figurant sur les listes déterminées par arrêtés ministériels intervenant après avis de la commission centrale des servitudes aéronautiques.

Les demandes visant des installations exemptées de permis de construire devront être adressées au directeur départemental de l'équipement. Récépissé en sera délivré (art. D. 244-2 du code de l'aviation civile). Pour les demandes visant des installations soumises au permis de construire, voir ci-dessous III-B-2<sup>o</sup>, avant-dernier alinéa.

##### B. - INDEMNISATION

Le refus d'autorisation ou la subordination de l'autorisation à des conditions techniques imposées dans l'intérêt de la sécurité de la navigation aérienne ne peuvent en aucun cas ouvrir un droit à indemnité au bénéfice du demandeur (art. D. 244-3 du code de l'aviation civile).

##### C. - PUBLICITÉ

Notification, dans un délai de deux mois à compter de la date du dépôt de la demande, de la décision ministérielle accordant ou refusant le droit de procéder aux installations en cause.

Le silence de l'administration au-delà de deux mois vaut accord pour les travaux décrits dans la demande, qu'ils soient ou non soumis à permis de construire, sous réserve de se conformer aux autres dispositions législatives et réglementaires.

### III. - EFFETS DE LA SERVITUDE

#### A. - PRÉROGATIVES DE LA PUISSANCE PUBLIQUE

##### 1° Prérogatives exercées directement par la puissance publique

Néant.

##### 2° Obligations de faire imposées au propriétaire

Obligation pour le propriétaire d'une installation existante constituant un danger pour la navigation aérienne de procéder, sur injonction de l'administration, à sa modification ou sa suppression.

#### B. - LIMITATIONS AU DROIT D'UTILISER LE SOL

##### 1° Obligations passives

Interdiction de créer certaines installations déterminées par arrêtés ministériels qui, en raison de leur hauteur, seraient susceptibles de nuire à la navigation aérienne, et cela en dehors de zones de dégagement.

##### 2° Droits résiduels du propriétaire

Possibilité pour le propriétaire de procéder à l'édification de telles installations, sous conditions, si elles ne sont pas soumises à l'obtention du permis de construire et à l'exception de celles relevant de la loi du 15 juin 1906 sur la distribution d'énergie et de celles pour lesquelles les arrêtés visés à l'article D. 244-1 institueront des procédures spéciales, de solliciter une autorisation à l'ingénieur en chef des ponts et chaussées du département dans lequel les installations sont situées.

La décision est notifiée dans un délai de deux mois à compter de la date de dépôt de la demande ou, le cas échéant, du dépôt des pièces complémentaires. Passé ce délai, l'autorisation est réputée accordée pour les travaux décrits dans la demande, sous réserve toutefois de se conformer aux autres dispositions législatives ou réglementaires (art. D. 244-1, alinéa 1, du code de l'aviation civile).

Si les constructions sont soumises à permis de construire et susceptibles en raison de leur emplacement et de leur hauteur de constituer un obstacle à la navigation aérienne et qu'elles sont à ce titre soumises à autorisation du ministre chargé de l'aviation civile ou de celui chargé des armées en vertu de l'article R. 244-1 du code de l'aviation civile, le permis de construire ne peut être accordé qu'avec l'accord des ministres intéressés. Cet accord est réputé donné faute de réponse dans un délai d'un mois suivant la transmission de la demande de permis de construire par l'autorité chargée de son instruction (art. R. 421-38-13 du code de l'urbanisme).

Si les travaux envisagés sont exemptés de permis de construire, mais soumis au régime de déclaration en application de l'article L. 422-2 du code de l'urbanisme, le service instructeur consulte l'autorité mentionnée à l'article R. 421-38-13 dudit code. L'autorité ainsi consultée fait connaître son opposition ou les prescriptions qu'elle demande dans un délai d'un mois à dater de la réception de la demande d'avis par l'autorité consultée. A défaut de réponse dans ce délai, elle est réputée avoir émis un avis favorable (art. R. 422-8 du code de l'urbanisme).

## CODE L'AVIATION CIVILE

### DISPOSITIONS PARTICULIÈRES A CERTAINES INSTALLATIONS

Art. R. 244-1 (*Décret n° 80-909 du 17 novembre 1980, art. 7-X ; décret n° 81-788 du 12 août 1981, art. 7-I*). - A l'extérieur des zones grevées de servitudes de dégagement en application du présent titre, l'établissement de certaines installations qui, en raison de leur hauteur, pourraient constituer des obstacles à la navigation aérienne est soumis à une autorisation spéciale du ministre chargé de l'aviation civile et du ministre chargé des armées.

Des arrêtés ministériels déterminent les installations soumises à autorisation.

L'autorisation peut être subordonnée à l'observation de conditions particulières d'implantation, de hauteur ou de balisage suivant les besoins de la navigation aérienne dans la région intéressée.

Lorsque les installations en cause ainsi que les installations visées par la loi du 15 juin 1906 sur les distributions d'énergie qui existent à la date du 8 janvier 1959, constituent des obstacles à la navigation aérienne, leur suppression ou leur modification peut être ordonnée par décret pris après avis de la commission visée à l'article R. 242-1.

Les dispositions de l'article R. 242-3 sont dans ce cas applicables.

Art. D. 244-1. - Les arrêtés ministériels prévus à l'article R. 244-1 pour définir les installations soumises à autorisation à l'extérieur des zones grevées de servitudes de dégagement seront pris après avis de la commission centrale des servitudes aéronautiques.

Art. D. 244-2. - Les demandes visant l'établissement des installations mentionnées à l'article D. 244-1, et exemptées du permis de construire, à l'exception de celles relevant de la loi du 15 juin 1906 sur les distributions d'énergie et de celles pour lesquelles les arrêtés visés à l'article précédent institueront des procédures spéciales, devront être adressées à l'ingénieur en chef des ponts et chaussées du département dans lequel les installations sont situées. Récépissé en sera délivré.

Elles mentionneront la nature des travaux à entreprendre, leur destination, la désignation d'après les documents cadastraux des terrains sur lesquels les travaux doivent être entrepris et tous les renseignements susceptibles d'intéresser spécialement la navigation aérienne.

Si le dossier de demande est incomplet, le demandeur sera invité à produire les pièces complémentaires.

La décision doit être notifiée dans le délai de deux mois à compter de la date de dépôt de la demande ou, le cas échéant, du dépôt des pièces complémentaires.

Si la décision n'a pas été notifiée dans le délai ainsi fixé, l'autorisation est réputée accordée pour les travaux décrits dans la demande, sous réserve toutefois de se conformer aux autres dispositions législatives et réglementaires.

Art. D. 244-3. - Le refus d'autorisation ou la subordination de l'autorisation à des conditions techniques imposées dans l'intérêt de la sécurité de la navigation aérienne ne peuvent en aucun cas ouvrir un droit à indemnité au bénéfice du demandeur.

Art. D. 244-4 (*Décret n° 80-562 du 18 juillet 1980, art. 2*). - Les décrets visant à ordonner la suppression ou la modification d'installations constituant des obstacles à la navigation aérienne dans les conditions prévues au quatrième alinéa de l'article R. 244-1 sont pris après avis de la commission centrale des servitudes aéronautiques et contresignés par le ministre chargé de l'aviation civile et par les ministres intéressés.

### **3. Plans de réseaux.**

Réseau d'assainissement des eaux usées.  
Réseau de distribution de l'eau potable.

# PLU de Cerisy-la-Salle

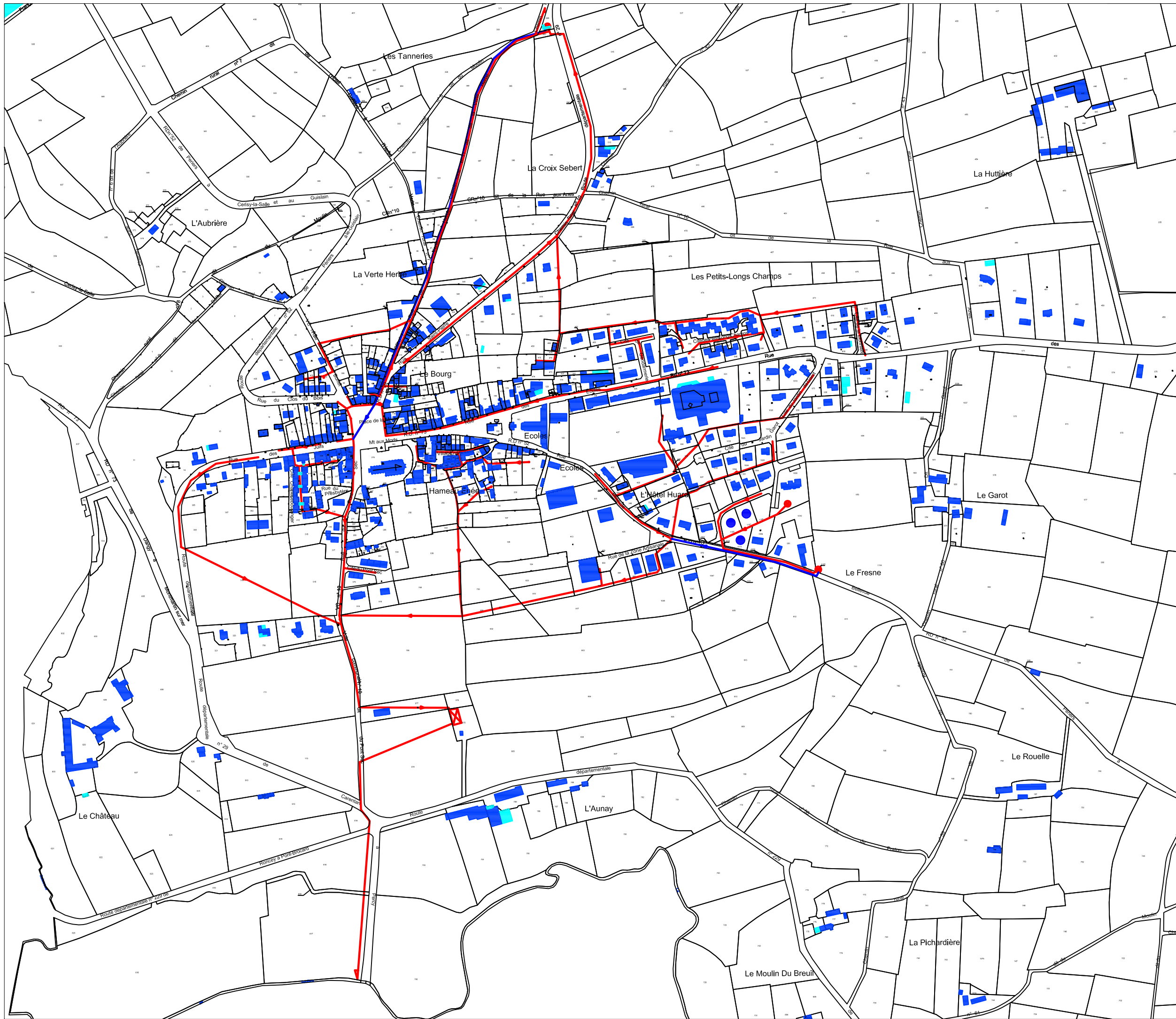
Rapport de présentation.

Réseau d'assainissement des eaux usées.

— Conduites gravitaires

— Conduites de refoulement sous pression.

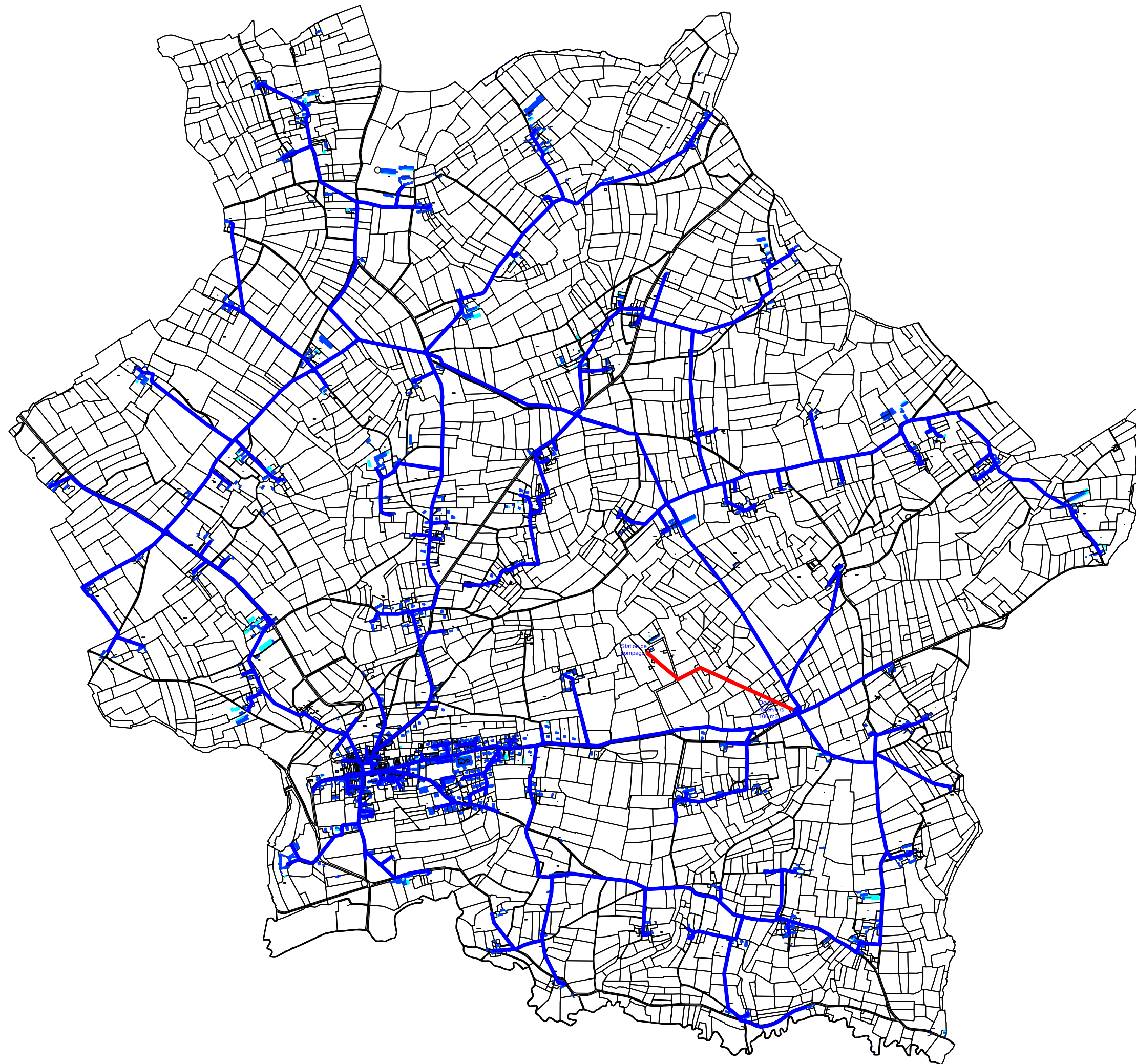
⊠ Station d'épuration.



# PLU de Cerisy-la-Salle

Rapport de  
présentation.

Réseau  
d'alimentation en eau  
potable.



— Conduites  
gravitaires

— Conduites  
de refoulement  
sous pression de  
pompes.

