



PREFECTURE
SECRETARIAT GENERAL
DIRECTION DE LA REGLEMENTATION
ET DES AFFAIRES JURIDIQUES

Bureau des élections et du débat public

Arrêté n° 2012 073 - 0002

VILLE DE LONS-LE-SAUNIER
Champ captant des puits de Villevieux

Arrêté portant déclaration d'utilité publique :

- de la dérivation des eaux souterraines,
- de l'instauration des périmètres de protection.

Arrêté portant autorisation de traiter et de distribuer au public de l'eau destinée à la consommation humaine.

Arrêté portant autorisation de prélèvement au titre des articles L.214-1 à L.214-6 du code de l'environnement.

LE PREFET DU JURA,
Chevalier de la Légion d'honneur,
Chevalier de l'Ordre national du Mérite,

VU le code général des collectivités territoriales ;

VU le code de l'expropriation ;

VU le code de l'environnement & notamment les articles L.214-1 à L.214-6 sur les régimes d'autorisation et de déclaration, l'article L.214-18 sur les débits réservés, l'article L.215-13 relatif à l'autorisation de dérivation des eaux dans un but d'intérêt général et les articles R.214-1 à R.214-60, l'article L. 414-1 relatif aux sites Natura 2000 ;

VU le code du domaine de l'Etat ;

VU le code de la santé publique & notamment les articles L.1321-1 à L.1321-10 et les articles R. 1321-1 à R. 1321-63 concernant les eaux destinées à la consommation humaine ;

VU le code de l'urbanisme & notamment les articles L.126-1 et R.126-1 à R.126-2 ;

VU le code de justice administrative ;

VU le code rural ;

VU le code forestier ;

VU la loi n° 64-1245 du 16 décembre 1964 modifiée relative au régime et à la répartition des eaux et à la lutte contre la pollution ;

VU la loi n° 92-3 du 3 janvier 1992 sur l'eau modifiée ;

VU la loi n° 95-101 du 2 février 1995 relative au renforcement de la protection de l'environnement ;

VU la loi n° 2002-276 du 27 février 2002 relative à la démocratie de proximité ;

VU la loi n° 2004-806 du 9 août 2004 relative à la politique de santé publique ;

VU la loi n° 2006-1772 du 30 décembre 2006 sur l'eau et les milieux aquatiques ;

VU la loi n° 2009-967 du 03 août 2009 de programmation relative à la mise en œuvre du Grenelle de l'environnement ;

VU la loi n° 2010-788 du 12 juillet 2010 portant engagement national pour l'environnement ;

VU le décret n° 94-841 du 26 septembre 1994 portant application de l'article 13-III de la loi n° 92-3 du 3 janvier 1992 sur l'eau, relatif à l'information sur la qualité de l'eau distribuée en vue de la consommation humaine ;

VU le décret n° 95-635 du 6 mai 1995 relatif aux rapports annuels sur le prix et la qualité des services publics de l'eau potable et de l'assainissement ;

VU le décret n° 2007-49 du 11 janvier 2007 relatif à la sécurité sanitaire des eaux destinées à la consommation humaine ;

VU le décret n° 2007-1581 du 07 novembre 2007 relatif aux servitudes d'utilité publique instituées en vue d'assurer la protection de la qualité des eaux destinées à la consommation humaine et modifiant le code de la santé publique ;

VU le décret n° 2010-365 du 09 avril 2010 relatif à l'évaluation des incidences Natura 2000 ;

.../...

- VU** l'arrêté du 22 novembre 1993 relative au code des bonnes pratiques agricoles ;
- VU** l'arrêté du 30 avril 2002 relatif au référentiel de l'agriculture raisonnée ;
- VU** les arrêtés du 11 septembre 2003 fixant les prescriptions générales applicables aux sondage, forage, création de puits ou d'ouvrage souterrains soumis à déclaration ainsi qu'aux prélèvements soumis à déclaration ou autorisation relevant de la nomenclature ;
- VU** l'arrêté du 12 septembre 2006 relatif à la mise sur le marché et à l'utilisation des produits visés à l'article L. 253-1 du code rural ;
- VU** l'arrêté du 11 janvier 2007 relatif aux limites et références de qualité des eaux brutes et des eaux destinées à la consommation humaine mentionnées aux articles R. 1321-2, R. 1321-3, R. 1321-7 et R. 1321-38 du code de la santé publique ;
- VU** l'arrêté du 11 janvier 2007 relatif au programme de prélèvements et d'analyses du contrôle sanitaire pour les eaux fournies par un réseau de distribution, pris en application des articles R. 1321-10, R. 1321-15 et R. 1321-16 du code de la santé publique ;
- VU** l'arrêté du 20 juin 2007 relatif à la constitution du dossier de la demande d'autorisation d'utilisation d'eau destinée à la consommation humaine mentionnée aux articles R. 1321-6 à R. 1321-12 et R. 1321-42 du code de la santé publique ;
- VU** la circulaire du 24 juillet 1990 relative à la mise en place des périmètres de protection des points de prélèvement d'eau destinée à la consommation humaine ;
- VU** la circulaire du 19 février 1998 relative à l'information sur la qualité des eaux d'alimentation à joindre à la facture d'eau ;
- VU** la circulaire DGS/VS4/2000/166 du 28 mars 2000 relative aux produits de procédés de traitement des eaux destinées à la consommation humaine ;
- VU** la circulaire DGS/SD7A/2003/633 du 30 décembre 2003 relative à l'application des articles R. 1321-1 et suivants du code de la santé publique concernant les eaux destinées à la consommation humaine, à l'exclusion des eaux minérales naturelles ;
- VU** le Schéma Directeur d'Aménagement et de Gestion des Eaux du bassin Rhône-Méditerranée-Corse (SDAGE – RMC), adopté par le comité de Bassin et approuvé par le Préfet coordonnateur de bassin le 20 novembre 2009 ;
- VU** les délibérations du conseil municipal de la ville de Lons-le-Saunier, en date du 09 septembre 1996 et du 14 février 2011 demandant :
- de déclarer d'utilité publique :
 - la dérivation des eaux pour la consommation humaine,
 - la délimitation et la création des périmètres de protection des puits de captage du champ captant de Villevieux,
 - de l'autoriser à :
 - délivrer au public de l'eau destinée à la consommation humaine,
- et par laquelle la collectivité s'engage à indemniser les usiniers, irrigants et autres usagers des eaux de tous les dommages qu'ils pourraient prouver leur avoir été causés par la dérivation des eaux ;
- VU** les rapports de l'hydrogéologue agréé en matière d'eau et d'hygiène publique en date du 28 août 1998 et du 02 novembre 2010 ;
- VU** la décision du tribunal administratif de Besançon en date du 26 avril 2011 portant désignation de Madame Raymonde PRUDENT en qualité de commissaire enquêteur ;
- VU** le dossier soumis à l'enquête publique ;
- VU** les pièces constatant que l'arrêté préfectoral n° 464 en date du 09 mai 2011 a été publié et affiché, qu'un avis au public d'ouverture d'enquête a été inséré dans deux journaux et que le dossier d'enquête est resté déposé en mairie pendant 26 jours consécutifs du 06 juin au 1^{er} juillet 2011 (12h00) dans les communes de Bletterans, Larnaud, Ruffey-sur-Seille et Villevieux. Un dossier a également été déposé à la mairie de ;
- VU** les avis et conclusions du commissaire enquêteur en date du 12 août 2011 ;
- VU** l'avis du conseil départemental de l'environnement et des risques sanitaires et technologiques du Jura en date du 13 décembre 2011 ;
- VU** le document établi le 02 mars 2012 par la commune de exposant les motifs et considérations justifiant le caractère d'utilité publique de l'opération, ci-annexé ;

VU l'arrêté n° 252 du 04 avril 2011 portant délégation de signature à Monsieur Jean-Marie WILHELM, secrétaire général de la préfecture du Jura,

CONSIDERANT QU' il convient de protéger les ressources en eau et que, dès lors, la mise en place des périmètres de protection autour des puits de captage du champ captant de Villevieux ainsi que les mesures envisagées, constituent un moyen efficace pour faire obstacle aux pollutions susceptibles d'altérer la qualité de ces eaux destinées à la consommation humaine ;

SUR proposition du secrétaire général de la préfecture du Jura :

ARRETE

DECLARATION D'UTILITE PUBLIQUE

ARTICLE 1^{ER} - DECLARATION D'UTILITE PUBLIQUE

Sont déclarées d'utilité publique au bénéfice de la ville de Lons-le-Saunier :

- La dérivation des eaux pour la consommation humaine à partir des 6 puits du champ captant de Villevieux, situés sur la commune de Villevieux conformément au plan annexé ;
- La création des périmètres de protection immédiate, rapprochée et éloignée autour de ces ouvrages de captage et l'institution des servitudes associées pour assurer la protection des ouvrages et la qualité de l'eau.

ARTICLE 2 - AUTORISATION DE PRELEVEMENT

La ville de Lons-le-Saunier est autorisée à prélever et à dériver une partie des eaux souterraines au niveau des puits du champ captant de Villevieux, dans les conditions fixées par le présent arrêté.

ARTICLE 3 - CAPACITE DE POMPAGE – DEBIT CAPTE AUTORISE

Le volume maximum de prélèvement autorisé sur les puits du champ captant de Villevieux est le suivant :

- Débit de prélèvement horaire : 600 m³/heure
- Débit de prélèvement journalier : 12 000 m³/jour

Les installations doivent disposer d'un système de comptage permettant de vérifier en permanence ces valeurs conformément à l'article L.214-8 du code de l'environnement.

L'exploitant est tenu de conserver 3 ans les dossiers correspondant à ces mesures et de les tenir à la disposition de l'autorité administrative.

Incidence des prélèvements sur la ressource en eau du site Natura 2000 « Bresse Jurassienne Sud » :

Dans un délai de un an à compter de la signature de cet arrêté, la ville de Lons-le-Saunier produira une notice d'évaluation des incidences du prélèvement « eau potable » réalisé sur le champ captant de Villevieux, sur le site Natura 2000 de la Bresse Jurassienne Sud.

Cette notice sera transmise au service départemental de la police de l'eau du Jura.

ARTICLE 4 - CARACTERISTIQUES, LOCALISATION ET AMENAGEMENT DES CAPTAGES

Le champ captant est constitué de 6 puits identiques reliés entre eux 2 par 2 par l'intermédiaire de conduites siphonantes qui acheminent l'eau vers le puisard (330 m³) de la station de pompage.

Les puits ont un diamètre intérieur de 2 mètres, des margelles surélevées de 1,5 mètres par rapport au terrain naturel et ont des profondeurs comprises entre 5 et 7 mètres, correspondant à l'épaisseur des alluvions aquifères.

Localisation des puits du champ captant :

Puits n°1

Commune de Villevieux, au lieu-dit « Les Puits », sur la parcelle n° 60d - section ZH

Code BSS : 05811X0181/P

Coordonnées Lambert II : X : 836,15 Y : 2196,29 Z : 196 m

Puits n°2

Commune de Villevieux, au lieu-dit « Les Puits », sur la parcelle n° 60e - section ZH
 Code BSS : 05811X0182/P2
 Coordonnées Lambert II : X : 836,44 Y : 2196,25 Z : 197 m

Puits n°3

Commune de Villevieux, au lieu-dit « Les Puits », sur la parcelle n° 60f - section ZH
 Code BSS : 05811X0183/P3
 Coordonnées Lambert II : X : 836,62 Y : 2196,22 Z : 197 m

Puits n°4

Commune de Villevieux, au lieu-dit « Les Puits », sur la parcelle n° 31b - section ZE
 Code BSS : 05811X0184/P4
 Coordonnées Lambert II : X : 836,86 Y : 2196,16 Z : 197,5 m

Puits n°5

Commune de Villevieux, au lieu-dit « Les Puits », sur la parcelle n° 31a - section ZE
 Code BSS : 05811X0185/P5
 Coordonnées Lambert II : X : 837,11 Y : 2196,10 Z : 197,5 m

Puits n°6

Commune de Villevieux, au lieu-dit « Les Puits », sur la parcelle n° 31a - section ZE
 Code BSS : 05811X0186/P6
 Coordonnées Lambert II : X : 837,38 Y : 2196,05 Z : 198 m

ARTICLE 5 - INDEMNISATION ET DROIT DES TIERS

La Ville de Lons-le-Saunier devra indemniser les propriétaires et exploitants des terrains situés dans les périmètres de protection de tout dommage qu'ils pourront prouver leur avoir été causés par l'instauration de ces périmètres. Les indemnités qui peuvent être dues aux propriétaires des terrains ou aux occupants concernés sont fixées selon les règles applicables en matière d'expropriation pour cause d'utilité publique. (Article L 1321-3 du code de la santé publique).

ARTICLE 6 - PERIMETRES DE PROTECTION DES CAPTAGES

Des périmètres de protection immédiate, rapprochée et éloignée sont établis autour des puits du champ captant de Villevieux.

Ces périmètres s'étendent conformément aux indications du plan de situation, du plan cadastral et des états parcellaires annexés au présent arrêté.

Article 6.1 - PERIMETRE DE PROTECTION IMMEDIATE

- Ce périmètre est constitué par des terrains appartenant en pleine propriété à la Ville de Lons-le-Saunier.
- Afin d'empêcher efficacement l'accès du périmètre de protection immédiate à des tiers, ce périmètre est clos et matérialisé par une clôture et munie d'un portail fermant à clé. Son accès est interdit au public.
- Ce périmètre devra rester verrouillé et sera interdit à tous dépôts, installations ou activités autres que ceux nécessaires à l'exploitation et à l'entretien des ouvrages de captage.
- Il n'y sera fait usage d'aucun désherbant, la croissance des végétaux n'étant limitée que par la taille.
- Ce périmètre devra être maintenu déboisé et fauché à partir du 1^{er} juillet.
- Les ouvrages de captage doivent être maintenus en bon état et nettoyés régulièrement.
- Les opérations de maintenance et d'entretien des ouvrages doivent être consignées dans un carnet sanitaire, permettant d'en assurer la traçabilité (date, nature des travaux, opérateur, ...).
- Les trappes et autres moyens d'accès aux ouvrages de captage doivent être verrouillés et étanches. Un grillage ou un clapet anti-retour est apposé au niveau des ouvertures, en particulier des surverses, afin d'éviter l'intrusion d'animaux ou des actes de malveillance.

Article 6.2 - PERIMETRE DE PROTECTION RAPPROCHEE

Dans ces zones, les activités susceptibles de porter atteinte à la qualité de l'eau seront recensées et régulièrement contrôlées, pour, **le cas échéant supprimer le risque**, en conformité avec la réglementation en vigueur. Des servitudes sont instituées sur les parcelles du périmètre de protection rapprochée mentionnées dans les extraits parcellaires joints en annexe.

Le périmètre de protection rapprochée est subdivisé en 2 secteurs dénommés zone 1 et zone 2, dont les emprises sont précisées sur le document cadastral annexé à cet arrêté.

Prescriptions générales pour les deux zones, 1 ou 2 :

- Le périmètre de protection rapprochée est une zone inconstructible.
- Dans ce périmètre, le maintien des prairies existantes, des parcelles boisées et la reconversion des surfaces cultivées en herbages extensifs doivent être encouragés.
- La création de nouveaux **périmètres** de drainage est soumise à l'autorisation préalable du gestionnaire des captages en eau potable.

Activités interdites générales pour les deux zones, 1 ou 2 :

A l'intérieur de ce périmètre sont interdits, sauf pour l'entretien ou la rénovation d'installations autorisées existantes, les équipements ou activités susceptibles de porter atteinte à la qualité de l'eau et en particulier :

- les constructions de toute nature autres que celles nécessaires à l'alimentation en eau potable ;
- les installations classées pour la protection de l'environnement ;
- l'ouverture et l'exploitation de carrière et d'excavations diverses ;
- l'extraction de matériau alluvionnaire, les exhaussements et affouillements de sol ;
- l'installation de réservoir ou canalisations d'hydrocarbures ou de produits chimiques ;
- la création de forages ou de puits autres que ceux liés à l'exploitation ou à la surveillance des eaux destinées à la consommation humaine ;
- la recharge artificielle de la nappe ;
- les canalisations autres que celles nécessaires au transport des eaux destinées à la consommation humaine ;
- les dépôts d'immondices, d'ensilage, de déchets ménagers, agricoles et industriels ;
- l'entrepôt des déchets et des matières fermentescibles, à l'exception d'un dépôt de fumier momentanément pour l'épandage sur la parcelle ; **sans que ce dépôt puisse excéder un délai de trois semaines** ;
- l'épandage de matières de vidange et de boues de station d'épuration ou de tous produits susceptibles d'en contenir ;
- l'épandage de lisiers et de purins ;
- la culture de plantes génétiquement modifiées ;
- la mise en place d'abreuvoirs ou de mangeoires fixes ;
- la mise en place de tout abreuvoir ou de mangeoire à moins de 50 mètres des limites du périmètre de protection immédiate et des ruisseaux Seillette, Madeleine et Sedan ;
- les terrains de camping.

Activités réglementées pour chacune des zones :

=> ZONE 1 (~ 60 HECTARES) :

Elle correspond aux secteurs qui ont été identifiés comme participant activement à l'alimentation des puits de captages, à partir des transferts d'eau provenant de la Seillette et de ses affluents Madeleine et Sedan.

Les parcelles de cette zone 1 seront exploitées dans le respect des préconisations suivantes :

- **70% au moins** sera en prairies permanentes ou équivalent agronomique (c'est-à-dire par exemples prairies temporaires ou biomasse),
et 30% au plus de la zone 1 pourra être cultivée : cultures ou prairie retournée ;
- **L'ensemble des prairies ou des cultures seront conduites selon le cahier des charges français en vigueur de l'agriculture biologique.** L'objectif impératif est que ne soit plus introduites de molécules de synthèse dans le sol, la plante et l'eau ;
- Le maintien d'un sol nu est interdit ;
- La fertilisation organique seule est autorisée, **avec une dose maximum de 30 unités d'azote** par an. Le purin et le lisier restent clairement interdits, comme les matières de vidange ou les boues de station d'épuration ou tous produits **susceptibles** d'en contenir ;
- Le pâturage est autorisé avec un chargement moyen de 1 UGB par ha par an.

Les informations (successions ou pratiques culturales) doivent être enregistrées et tenues à disposition du service des eaux gestionnaire de la ressource ou de l'autorité sanitaire. Ces enregistrements doivent comporter **au moins** les informations suivantes : n° de parcelle, surface, travail du sol, produit (engrais, semences), quantité, date, ou pâturage (entrée, sortie, âge et nombre de bêtes).

=> ZONE 2 (~ 160 HECTARES) :

Pratiques agricoles :

- Les dispositions du code des bonnes pratiques agricoles sont rendues d'application obligatoire.
- **La rotation culturale sur les parcelles sera étendue sur 4 années au minimum, sauf cas de cultures pérennes ou de prairies.**
- **Tout type de culture est possible.**
- Les apports d'engrais font l'objet de plans de fumure à la parcelle et de bilans annuels validés.

Fertilisation azotée totale (minérale et/ou organique) :

- Les apports doivent être fractionnés et limités à 80% de la dose calculée au printemps, tenant compte des reliquats d'azote disponibles (plan de fumure prévisionnel).
- L'implantation d'un couvert végétal après la récolte estivale est obligatoire, **au minimum** jusqu'au 1^{er} décembre, pour limiter les risques de lessivage.

Utilisation de produits phytosanitaires :

D'une manière générale la réduction de l'utilisation des produits phytosanitaires doit être un principe de gestion sur la totalité des parcelles du périmètre de protection rapprochée. Ainsi :

- Sur les parcelles de la zone 2, l'utilisation des produits phytosanitaires est :
 - **soit limitée à 75% de la dose homologuée du produit, avec l'objectif de la réduction réglementaire prévue pour 2018 sur les produits phytosanitaires.**
 - **soit supprimée s'il existe des alternatives reconnues et applicables.**
 - Les situations particulières, nécessitant le recours à des doses au-delà du % préconisé, devront **être déclarées et justifiées, avant l'épandage**, auprès du gestionnaire des captages.

Sont concernés : les usagers agricoles et les usagers non agricoles (particuliers ou collectivités), sauf pour l'entretien des voiries où tout produit phytosanitaire est interdit.

En fonction des résultats obtenus par le contrôle sanitaire, des mesures de restriction ou d'interdiction d'usage pourraient être prises.

Les traitements doivent être raisonnés et réalisés avec des équipements précis, performants et vérifiés selon la réglementation en vigueur.

Les informations (**rotations culturales, techniques mises en œuvre, apports d'engrais et de phytosanitaires, ...**) doivent être enregistrées et tenues à disposition du service des eaux gestionnaire de la ressource ou de l'autorité sanitaire. Ces enregistrements doivent comporter **au moins** les informations suivantes : n° de parcelle, surface, travail du sol, produit, quantité, date, stade de développement de la culture, des adventices,...

Autres prescriptions pour l'ensemble des zones 1 et 2 :

Bandes tampons pérennes le long des berges des cours d'eau et des fossés de drainage agricole :

- Des bandes **tampons** d'une largeur minimum de 10 mètres doivent être entretenues le long des berges de la Seillette, du Sedan et de la Madeleine sur la totalité de leur traversée du périmètre de protection rapprochée.
- Des bandes **tampons** d'une largeur minimum de 5 mètres doivent être entretenues le long des berges de fossés de drainage inclus dans le périmètre de protection rapprochée. Voir la carte des fossés de drainage agricole à border de bandes tampons en annexe.

Ces mesures comprennent la gestion et l'implantation de bandes tampons telles qu'elles sont définies par l'arrêté préfectoral en vigueur. Les bandes tampons sont entretenues mécaniquement exclusivement.

Puits et forages agricoles :

Les ouvrages recensés dans les limites du périmètre de protection rapprochée doivent satisfaire aux prescriptions générales applicables aux sondages, forage, création de puits définis dans les arrêtés du 11 septembre 2003 et faire l'objet d'un entretien régulier, de façon à limiter les possibilités d'infiltration d'eaux de ruissellement vers la nappe.

Les ouvrages abandonnés devront être rebouchés avec des matériaux inertes.

Les ouvrages répertoriés non conformes (aucune étanchéité vis-à-vis du ruissellement des eaux de surface) devront être mis en conformité dans un délai d'un an ou rebouchés.

L'utilisation de l'eau de puits pour les traitements agricoles est autorisée, mais pas le pompage direct de l'eau du puits vers le pulvérisateur. Un système de déconnexion doit être mis en place. De plus, le produit actif de phytosanitaires ne pourra être ajouté sur place. Pour ces usages particuliers, il convient de suivre la réglementation précise en vigueur (arrêté du 12 sept 2006 articles 5 à 14 et annexe n°1).

Entretien des voiries et autres infrastructures de transport :

Le défrichage et l'entretien des abords des voies routières et des chemins d'exploitation qui traversent le périmètre de protection rapprochée sont réalisés par des moyens mécaniques à l'exclusion de tout traitement chimique.

Exploitation forestière :

Les parcelles boisées concernées par ce périmètre rapproché doivent conserver leur couvert forestier.

Lors des travaux forestiers, toutes les précautions doivent être prises pour prévenir les pollutions et le ravitaillement en carburant des engins utilisés se fera hors du périmètre de protection.

Article 6.3 - PERIMETRE DE PROTECTION ELOIGNEE (~ 1500 hectares)

Le périmètre de protection éloignée constitue une zone de vigilance vis-à-vis des activités et aménagements susceptibles d'altérer la productivité et la qualité des eaux alimentant le champ captant.

Il englobe la totalité du territoire de la commune de Villevieux et une part significative des communes de Bletterans, Ruffey-sur-Seille et Larnaud.

On veillera, à l'intérieur de ce périmètre, à la conformité des règles administratives qui s'appliquent aux activités agricoles, urbaines et industrielles.

En cas de besoin, ces activités pourront être réglementées par arrêté préfectoral, en complément de la réglementation générale.

Bandes tampons pérennes le long des berges des cours d'eau et de certains fossés de drainage :

Des bandes tampons d'une **largeur d'au moins 5 mètres** doivent être entretenues le long des berges :

- de la Seille, de la Seillette, du Sedan, de la Madeleine et du Mussenant sur la totalité de leur traversée du périmètre de protection éloignée.
- de certains fossés de drainage agricole, en relation avec la zone de captage, tels qu'ils ont été répertoriés dans le périmètre de protection éloignée, selon la carte annexée.

La gestion et l'implantation de ces bandes tampons pérennes sont définies par l'arrêté préfectoral en vigueur : elles sont entretenues mécaniquement exclusivement.

Puits et forages agricoles :

Les ouvrages recensés dans les limites du périmètre de protection éloignée doivent satisfaire aux prescriptions générales applicables aux sondages, forage, création de puits définis dans les arrêtés du 11 septembre 2003 et faire l'objet d'un entretien régulier, de façon à limiter les possibilités d'infiltration d'eaux de ruissellement vers la nappe.

Les ouvrages abandonnés devront être rebouchés avec des matériaux inertes.

L'utilisation de l'eau de puits pour les traitements agricoles est autorisée, mais pas le pompage direct de l'eau du puits vers le pulvérisateur. Un système de déconnexion doit être mis en place. De plus, le produit actif de phytosanitaires ne pourra être ajouté sur place. Pour ces usages particuliers, il convient de suivre la réglementation précise en vigueur (arrêté du 12 sept 2006 articles 5 à 14 et annexe n°1).

Assainissement :

Les dispositifs d'assainissement des constructions existantes devront être soit raccordés à un réseau collectif d'eaux usées soit conformes aux prescriptions techniques de l'arrêté du 7 septembre 2009 en matière d'assainissement non collectif.

Zone d'activités de Larnaud :

Cette zone d'activité est implantée en rive gauche de la Madeleine, à l'amont hydraulique de la zone de captages de la ville de Lons-le-Saunier. **D'une manière générale, le gestionnaire de la zone d'activités devra surveiller les rejets d'eaux issus de cette zone d'activités afin de réduire au maximum leur impact sur la qualité des eaux de la Madeleine.**

Les services compétents s'assureront de l'existence et de la conformité des systèmes d'assainissement, de collecte et de traitement des eaux pluviales ou de lessivage, ainsi que de la collecte et de la rétention des eaux polluées (incendies – autres, ...) que nécessitent la nature des activités constatées sur ce site.

Zones humides (article L 211-1, 2, 3 du code de l'environnement) :

Les zones humides répertoriées suite aux différents inventaires départementaux sont présentées en carte annexe. Compte tenu de leurs rôles importants (protection contre les inondations, filtre naturel, conservation du libre écoulement des eaux, intérêts pour une gestion intégrée du bassin versant...), ces zones seront maintenues, entretenues et si besoin restaurées.

ARTICLE 7 - PUBLICATION DES SERVITUDES

La notification individuelle du présent arrêté sera faite par lettre recommandée avec demande d'avis de réception, aux propriétaires des parcelles comprises dans les périmètres de protection immédiate et rapprochée, ainsi qu'aux exploitants agricoles concernés.

Lorsque l'identité ou l'adresse d'un propriétaire est inconnue, la notification est faite au maire de la commune sur le territoire de laquelle est située la propriété soumise à servitudes, qui en assure l'affichage et, le cas échéant, la communique à l'occupant des lieux.

La Ville de Lons-le-Saunier, bénéficiaire de l'autorisation préfectorale, est chargée d'effectuer ces formalités.

Les maires des communes de Bletterans, Larnaud, Ruffey-sur-Seille et Villevieux conservent l'acte portant déclaration d'utilité publique et délivrent à toute personne qui le demande les informations sur les servitudes qui y sont rattachées.

ARTICLE 8 - DELAIS DE MISE EN CONFORMITE

Dans les terrains compris dans les périmètres de protection institués par le présent arrêté, il devra être satisfait aux obligations prévues à l'article 6 dans un délai de 1 an, en ce qui concerne les dépôts, activités et installations existant à la date de cet arrêté.

La remise en herbe de parcelles de la zone 1 du périmètre de protection rapprochée devra être programmée après la dernière récolte qui suivra la signature de cet arrêté.

ARTICLE 9 - RESPECT DES SERVITUDES - SANCTIONS

Les propriétaires et exploitants des terrains compris dans les périmètres de protection devront subordonner la poursuite de leur activité au respect des obligations imposées pour la protection des eaux.

Non-respect de la déclaration d'utilité publique :

En application de l'article L.1324-3 du code de la santé publique est puni d'un an d'emprisonnement et de 15 000 € d'amende, le fait de ne pas se conformer aux dispositions des actes portant déclaration d'utilité publique.

Dégradation d'ouvrages, pollution :

En application de l'article L.1324-4 du code de la santé publique est puni de trois ans d'emprisonnement et de 45 000 € d'amende le fait de :

- dégrader des ouvrages publics destinés à recevoir ou à conduire des eaux d'alimentation,
- laisser introduire des matières susceptibles de nuire à la salubrité dans l'eau de source, des fontaines, des puits, des citernes, des conduites, des aqueducs, des réservoirs d'eau servant à l'alimentation publique.

ARTICLE 10 - ALTERATION DE LA QUALITE DE L'EAU DESTINEE A LA CONSOMMATION HUMAINE

En cas de dégradation de la qualité de la ressource en eau pour son usage « eau potable », la présente autorisation pourra être modifiée par arrêté préfectoral complémentaire.

ARTICLE 11 - MAITRISE FONCIERE ET DE L'OCCUPATION DES SOLS DANS LES PERIMETRES DE PROTECTION RAPPROCHEE

Droit de préemption urbain. (Article L. 1321-2 du code de la santé publique) :

Dans les périmètres de protection rapprochée de prélèvement d'eau destinée à l'alimentation des collectivités humaines, les communes ou les établissements publics de coopération intercommunale compétents peuvent instaurer le droit de préemption urbain dans les conditions définies à l'article L. 211-1 du code de l'urbanisme. Ce droit peut être délégué à la commune ou à l'établissement public de coopération intercommunale responsable de la production d'eau destinée à la consommation humaine dans les conditions prévues à l'article L. 213-3 du code de l'urbanisme.

Le droit de préemption urbain prévu à l'article L. 1321-2 du code de la santé publique peut être institué même en l'absence de plan local d'urbanisme (Art. R. 1321-13-3 du code de la santé publique).

Prise en compte dans les baux ruraux des prescriptions instituées dans les périmètres de protection rapprochée (Art. R. 1321-13-4 du code de la santé publique) :

I. – La collectivité publique, propriétaire de terrains situés à l'intérieur des périmètres de protection rapprochée des points de prélèvement d'eau destinée à l'alimentation des collectivités humaines, qui entend prescrire au preneur des modes d'utilisation du sol afin de préserver la qualité de la ressource en eau, à l'occasion du renouvellement des baux ruraux portant sur ces terrains, notifie ces prescriptions au preneur dix-huit mois au moins avant l'expiration du bail en cours.

Si la collectivité notifie au preneur de nouvelles prescriptions avant la fin de son bail, mais au-delà du délai de dix-huit mois prévu au premier alinéa, les nouvelles prescriptions ne peuvent entrer en vigueur qu'après un délai de dix-huit mois à compter de cette notification.

II. – La notification prévue au I est faite par lettre recommandée avec demande d'avis de réception ou par acte extrajudiciaire. Elle indique les motifs justifiant les prescriptions et les parcelles concernées et précise que la décision peut faire l'objet d'un recours devant le tribunal administratif dans un délai de deux mois.

TRAITEMENT & DISTRIBUTION DE L'EAU

ARTICLE 12 - MODALITES DE LA DISTRIBUTION - TRAITEMENT DE L'EAU

La Ville de Lons-le-Saunier est autorisée à traiter et à distribuer au public de l'eau destinée à la consommation humaine à partir du champ captant des puits de Villevieux, dans le respect des modalités suivantes :

- l'eau brute, avant distribution, fait l'objet d'un traitement de désinfection permanente ;
- le réseau de distribution et les réservoirs doivent être conçus et entretenus suivant les dispositions de la réglementation en vigueur ;
- les eaux distribuées doivent satisfaire aux exigences de qualité fixées par le code de la santé publique et ses textes d'application ;
- seuls peuvent être utilisés les produits de procédés de traitement des eaux destinées à la consommation humaine autorisés par la réglementation en vigueur ;
- tout projet de modification de la filière de traitement ou des produits utilisés doit faire l'objet d'une demande d'autorisation préalable auprès de l'agence régionale de santé ;
- dans le cas d'une modification significative de la qualité de l'eau brute mettant en cause l'efficacité du traitement, la présente autorisation pourra être modifiée par décision préfectorale.

Rendement des réseaux de distribution :

Le réseau de distribution et les réservoirs doivent être conçus et entretenus suivant les dispositions de la réglementation en vigueur.

La Ville de Lons-le-Saunier veille au bon entretien et à l'étanchéité des canalisations de son réseau de distribution. Elle met en œuvre tous les moyens nécessaires pour diminuer les éventuelles fuites sur le réseau et améliorer le rendement du réseau.

Un rendement élevé (rapport entre les volumes mis en distribution et les volumes consommés par les usagers) doit être recherché en permanence. Un objectif de rendement minimum de 70 % est fixé.

ARTICLE 13 - SURVEILLANCE ET CONTROLE SANITAIRE DE LA QUALITE DE L'EAU

Surveillance :

La Ville de Lons-le-Saunier veille au bon fonctionnement des systèmes de production, de traitement et de distribution et met en œuvre un plan de surveillance de la qualité de l'eau qui comprend notamment :

- *l'examen régulier des installations,*
- *un programme de tests ou d'analyses sur des points déterminés en fonction des risques identifiés,*
- *la tenue d'un fichier sanitaire consignnant l'ensemble des informations collectées au titre de la surveillance.*

Les résultats sont tenus à la disposition du préfet qui est également informé de tout incident susceptible d'avoir des conséquences pour la santé publique.

En cas de difficultés particulières ou de dépassements des exigences de qualité, la Ville de Lons-le-Saunier prévient l'agence régionale de santé dès qu'elle en a connaissance.

Dans ce cas, des analyses complémentaires peuvent être prescrites.

Contrôle

La qualité de l'eau est contrôlée dans les conditions et selon un programme annuel défini par la réglementation en vigueur. Les frais d'analyses et de prélèvements sont à la charge de la Ville de Lons-le-Saunier.

Si la qualité des eaux venait à se dégrader, il pourrait être procédé à une nouvelle définition des périmètres et des servitudes.

ARTICLE 14 - DISPOSITIONS PERMETTANT LES PRELEVEMENTS ET LE CONTROLE DES INSTALLATIONS

- Les captages devront être équipés d'un robinet de prise d'échantillon d'eau brute avant tout traitement.
- Les installations de traitement de l'eau doivent être équipées d'un robinet de prise d'échantillon de l'eau mise en distribution.
- Les agents de l'agence régionale de santé et du laboratoire agréé ont constamment libre accès aux installations autorisées.
- Les exploitants responsables des installations sont tenus de leur laisser à disposition le registre d'exploitation.

ARTICLE 15 - INFORMATION SUR LA QUALITE DE L'EAU DISTRIBUEE

Sont affichés dans les deux jours ouvrés suivant la date de leur réception et tenus à la disposition du public, à la mairie de la Ville de Lons-le-Saunier :

- l'ensemble des résultats d'analyse des prélèvements effectués au titre du contrôle sanitaire ;
- leur interprétation sanitaire faite par l'agence régionale de santé ;
- les synthèses commentées que peut établir ce service sous la forme de bilans sanitaires de la situation pour une période déterminée.

Les remarques essentielles formulées par l'agence régionale de santé concernant la qualité de l'eau et la protection de la ressource devront apparaître annuellement sur la facture d'eau de chaque abonné.

AUTORISATION au titre du code de l'environnement (articles L.214-1 à L.214-6)

ARTICLE 16 - AUTORISATION AU TITRE DU CODE DE L'ENVIRONNEMENT

Le présent arrêté vaut autorisation au titre du code de l'environnement pour les prélèvements réalisés sur les puits de captage de Villeveux, relevant de la rubrique n° 1-2-1-0 - 1 de la nomenclature :

« *Prélèvements et installations et ouvrages permettant le prélèvement, y compris par dérivation, dans un cours d'eau, dans sa nappe d'accompagnement ou dans un plan d'eau ou canal alimenté par ce cours d'eau ou cette nappe : d'une capacité totale maximale supérieure ou égale à 1000 m³/heure ou à 5 % du débit moyen mensuel sec de récurrence 5 ans de ce cours d'eau (QMNA5).* »

DISPOSITIONS DIVERSES

ARTICLE 17 - RESPECT DE L'APPLICATION DU PRESENT ARRETE

La Ville de Lons-le-Saunier, bénéficiaire de la présente autorisation, veille au respect de l'application de cet arrêté y compris des prescriptions dans les périmètres de protection.

La Ville de Lons-le-Saunier pourvoira aux dépenses nécessaires à l'application de cet arrêté tant au moyen de fonds libres dont pourra disposer la collectivité que des emprunts qu'elle pourra contracter ou des subventions qu'elle sera susceptible d'obtenir de l'Etat, d'autres collectivités ou d'établissements publics.

Tout projet de modification du système actuel de production et de distribution de l'eau destinée à la consommation humaine de la Ville de Lons-le-Saunier devra être porté à la connaissance du préfet, accompagné d'un dossier définissant les caractéristiques du projet.

ARTICLE 18 - DUREE DE VALIDITE

Les dispositions du présent arrêté demeurent applicables tant que le champ captant des puits de Villevieux reste en exploitation et participe à l'approvisionnement de la collectivité dans les conditions fixées par celui-ci.

ARTICLE 19 - NOTIFICATIONS ET PUBLICITE DE L'ARRETE

Le présent arrêté est transmis au maire de la ville de Lons-le-Saunier en vue de sa notification individuelle aux propriétaires et exploitants des parcelles concernées par le périmètre de protection rapprochée.

Le présent arrêté est notifié aux maires des communes de Bletterans, Larnaud, Ruffey sur Seille et Villevieux en vue de la mise à disposition du public, de l'affichage en mairie pendant une durée de deux mois et de son insertion dans les documents d'urbanisme dans un délai maximal d'un an. Procès-verbal de l'accomplissement des formalités d'affichage est dressé par les soins du maire et adressé à la préfecture.

Les maires des communes susvisées conservent l'acte portant déclaration d'utilité publique et délivrent à toute personne qui le demande les informations sur les servitudes qui y sont rattachées.

Un avis de cet arrêté est inséré, par les soins du préfet et aux frais du bénéficiaire de l'autorisation, dans deux journaux locaux et régionaux.

Le maître d'ouvrage transmet à l'agence régionale de santé dans **un délai de 6 mois** après la date de la signature du présent arrêté, une note sur l'accomplissement des formalités concernant :

- la notification aux propriétaires et exploitants des parcelles concernées par le périmètre de protection rapprochée,
- l'insertion de l'arrêté dans les documents d'urbanisme.

ARTICLE 20 - DELAIS DE RECOURS ET DROIT DES TIERS

Le présent arrêté peut faire l'objet d'un recours devant le tribunal administratif de Besançon dans les deux mois suivant sa notification ou sa publication.

ARTICLE 21 – MESURES EXECUTOIRES

- Le secrétaire général de la préfecture du Jura,
- Le maire de la ville de Lons-le-Saunier,
- Le maire de la commune de Bletterans,
- Le maire de la commune de Larnaud,
- Le maire de la commune de Ruffey sur Seille,
- Le maire de la commune de Villevieux,
- La directrice générale de l'agence régionale de santé,
- Le directeur départemental des territoires,
- Le directeur régional de l'environnement, de l'aménagement et du logement de Franche-Comté,

sont chargés, chacun en ce qui le concerne, de l'exécution du présent arrêté qui sera publié au recueil des actes administratifs de la préfecture du Jura et dont une mention sera mise en ligne sur le site internet de la préfecture. Par ailleurs, une copie conforme sera adressée au :

- Président du Conseil général du Jura ;
- Président de la Chambre d'agriculture du Jura ;
- Directeur régional de l'Office national des Forêts ;
- Directeur du Bureau de Recherches géologiques et minières (BRGM) ;
- Directeur de l'Agence de l'Eau Rhône-Méditerranée-Corse ;
- Chef du service départemental de l'office national de l'eau et des milieux aquatiques du Jura ;
- Chef du service départemental de l'office national de la chasse et de la faune sauvage du Jura ;
- Président du contrat de rivière Seille.

Lons-le-Saunier, le **13 MARS 2012**



Pour copie conforme
pour le préfet et par délégation
attachée principale, chef de bureau


Liliane DE LEO

Le préfet,

~~Pour le préfet par délégation
Le secrétaire général~~

Jean-Marie WILHELM



EXPOSE DES MOTIFS ET CONSIDERATIONS

JUSTIFIANT LE CARACTERE D'UTILITE PUBLIQUE DE L'OPERATION

Objet du projet :

La présente démarche concerne l'instauration de périmètres de protection autour du captage irremplaçable de Villevieux pour le protéger d'éventuelles pollutions accidentelles et réduire l'impact de l'activité agricole. Il s'agit d'une ressource stratégique permettant de suppléer les insuffisances et pollutions des autres captages. Il s'agit aussi d'éviter le recours à des traitements coûteux si l'impératif de protection n'était pas privilégié par une DUP.

Historique :

La Ville de Lons-le-Saunier exploite en régie son réseau d'eau potable et ce dernier s'alimente en eau pour 70% (voire 100% en période d'étiage) de ses besoins par un pompage dans la plaine alluviale de la Seille, sur la commune de Villevieux.

Cette nappe est importante. Néanmoins, **sa qualité** (physico-chimique) **est fragile**, compte-tenu de la zone de culture, principalement céréalière située au-dessus ainsi que des rivières alimentant la nappe qui traversent une zone de vignoble.

La protection de la ressource est une **priorité** pour la production d'eau potable. Cet objectif, la municipalité de Lons-le-Saunier le porte sans faillir depuis plus de 20 ans.

En effet dès 1989, constatant que les taux de nitrates dans les analyses augmentaient avec des pics dépassant les 30 mg/litre, la municipalité s'est engagée dans un partenariat avec les agriculteurs locaux ; grâce à des conventions agricoles par lesquelles ces derniers s'engageaient à limiter leurs intrants, à supprimer des pratiques ou des cultures à risque pour la qualité de l'eau, les taux de nitrates ont baissé et se sont stabilisés aux alentours de 20 mg/l. Quant aux pesticides ils ont également baissé dans les résultats d'analyses.

Ces résultats sont encourageants mais pas satisfaisants : il est important de maintenir une politique volontariste pour continuer de progresser.

C'est dans ce sens que s'inscrit la démarche de la Déclaration d'Utilité Publique.

Les motivations :

L'enjeu fondamental est la qualité pérenne de l'eau potable.

Les périmètres de protection instaurés autour du captage vont permettre d'interdire ou de réglementer toutes activités susceptibles de porter atteinte à la qualité de l'eau.

Le classement Grenelle du captage oblige à maintenir et à améliorer autant que possible la qualité de l'eau en diminuant ou supprimant les nitrates et pesticides.

L'arrêté nous permettra de disposer d'un cadre juridique clair pour faire appliquer et respecter les prescriptions.

A travers le droit de préemption accordé à la collectivité sur les périmètres rapprochés, il sera possible d'acquérir des terrains agricoles en vue d'échanges fonciers ou de mettre en place des baux environnementaux.

.../...

Bilan des avantages et des contraintes

Les contraintes pour les agriculteurs exploitants :

Sur le PPR1 (60 ha)

- 70% des terrains sont à maintenir en herbe.
- La fertilisation azotée est très restreinte.
- Les pratiques culturales sont celles de l'agriculture biologique (ce qui n'est pas à proprement parler un inconvénient).
- Les bandes enherbées sont de 10m le long de cours d'eau.

Sur le PPR2 (160 ha)

- Les traitements sur les cultures sont limités
- La fertilisation azotée est restreinte.
- Les bandes enherbées sont de 10 m le long de cours d'eau.

Sur le PPE (1500 ha)

- Des bandes enherbées sont demandées le long de certains fossés agricoles.

Les avantages :

- Des indemnités, discutées et validées par la profession agricole, viennent compenser ces inconvénients.
- Une eau potable de qualité améliorée et sécurisée pour l'ensemble de la population du secteur de Lons et peut-être
- des environs, suite à l'interconnexion des réseaux.

La commune de Lons-le-Saunier s'est engagée dans cette voie considérant que dans un but d'utilité publique, elle permet de protéger la qualité de l'eau et la santé des générations présentes et futures, et qu'elle s'inscrit dans une démarche de développement durable tout en préservant la ressource.

Fait le 2 mars 2012,
à Lons-le-Saunier,



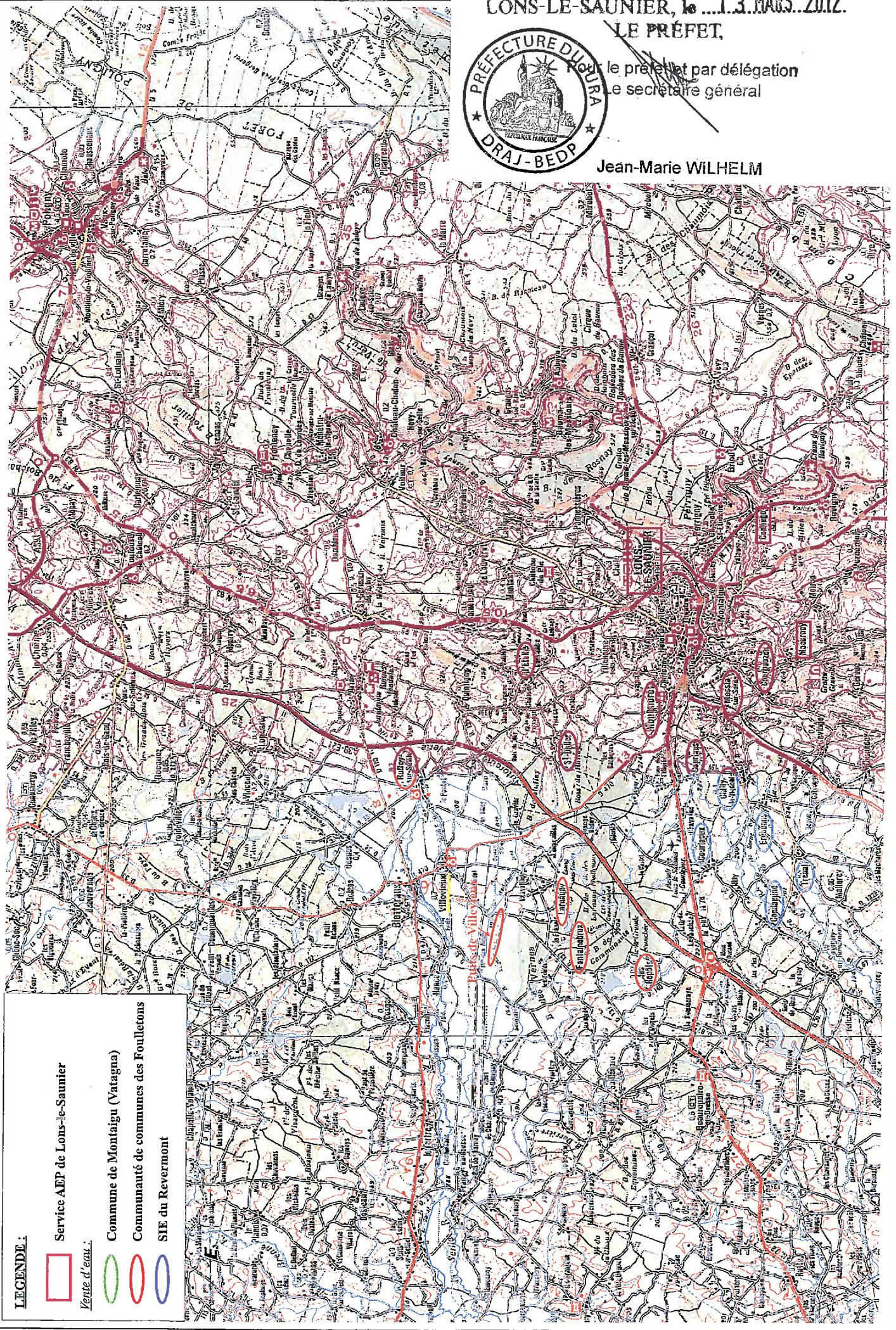
Le Député Maire,

Jacques PELISSARD,

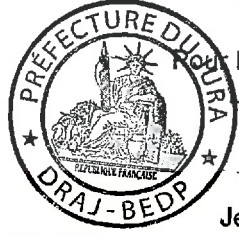
Figure 1 : Plan de localisation

Echelle: 1 / 100 000

Réf dossier : 2008/174



VU par le Préfet,
 pour demeurer annexé à son arrêté de ce jour
LONS-LE-SAUNIER, le1.3..MARS..2012.



LE PRÉFET,

le préfet par délégation
 le secrétaire général

Jean-Marie WILHELM

VU par le Préfet,
pour demeurer annexé à son arrêté de ce jour
LONS-LE-SAUNIER, le ...1.3.MARS..2012..

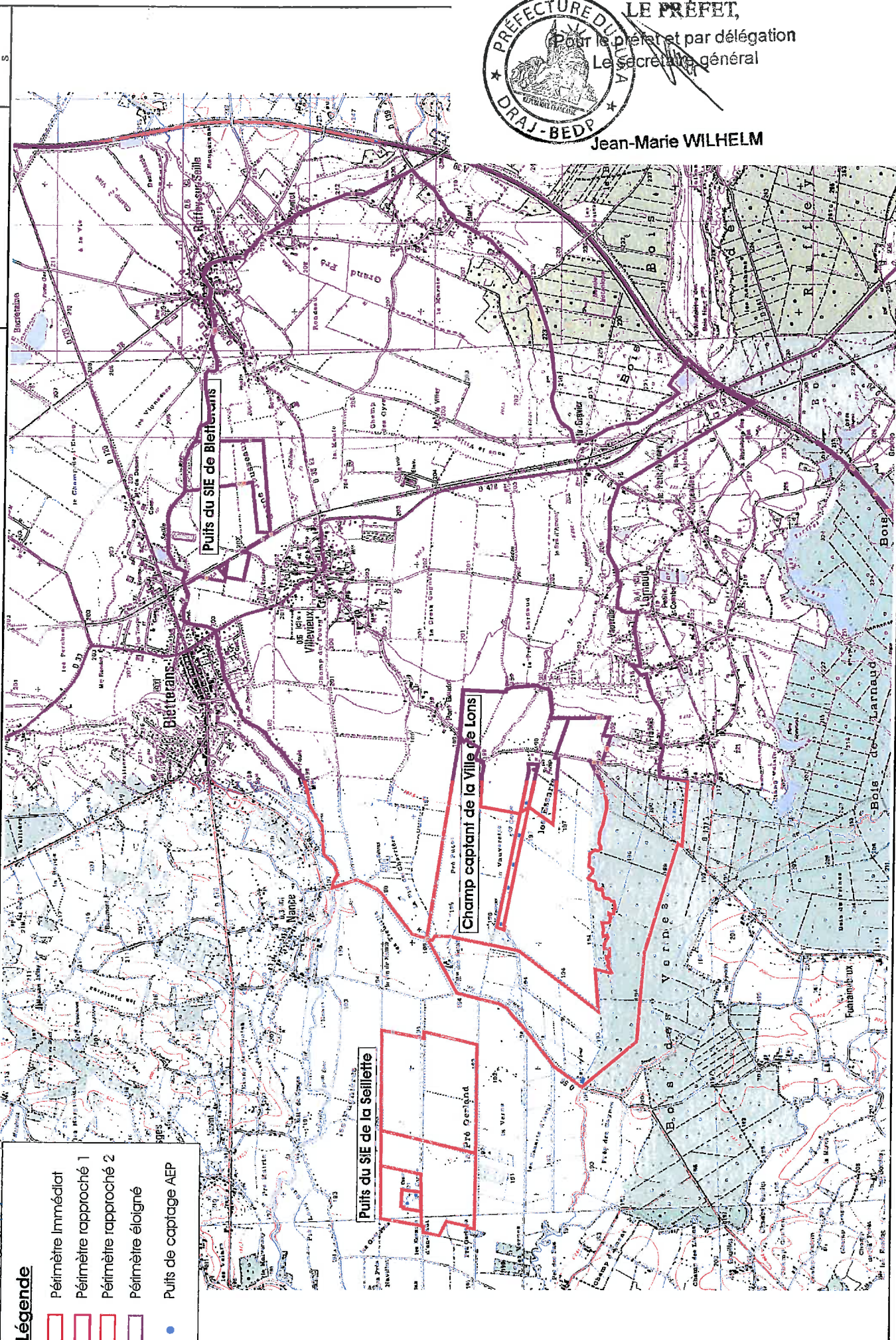


LE PRÉFET,
Pour le Préfet et par délégation
Le secrétaire général






Jean-Marie WILHELM

Echelle : 1 / 40 000
Réf dossier : 2008/174

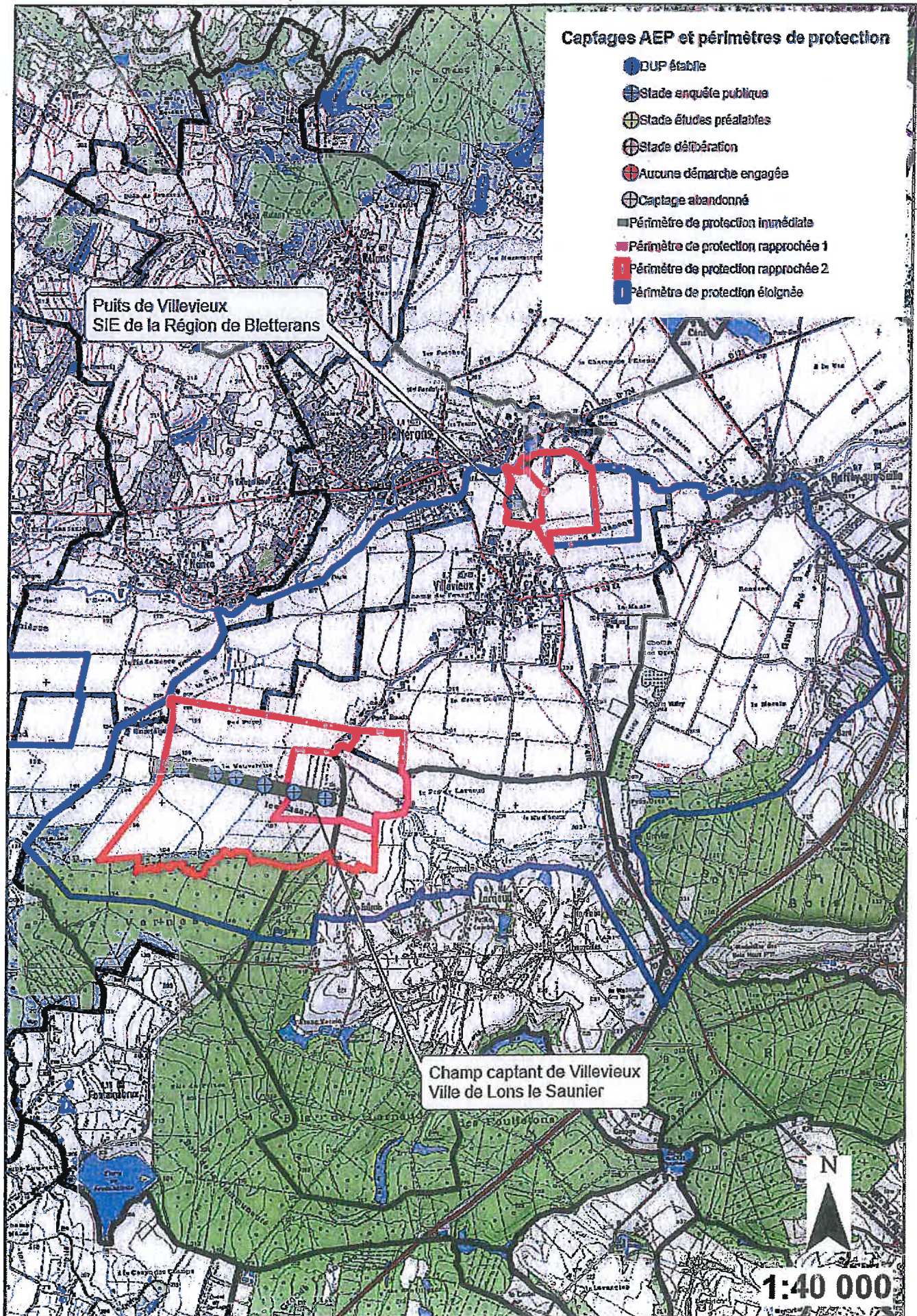
Figure 2 : Plan des périmètres de protection



Légende

-  Périmètre immédiat
-  Périmètre rapproché 1
-  Périmètre rapproché 2
-  Périmètre éloigné
-  Puits de captage AEP






Liste des parcelles situées en zone de protection immédiate

Ville de Lons-le-Saunier – Puits de Villevieux

| Commune | Section | Périmètre | N° de parcelle |
|------------|---------|-----------|----------------|
| Villevieux | ZH | Immédiat | 60 |
| | ZE | | 31a et b |

VU par le Préfet,
pour demeurer annexé à son arrêté de ce jour
LONS-LE-SAUNIER, le 13 MARS 2012
LE PRÉFET,

pour le préfet par délégation
Le secrétaire général

Jean-Marie WILHELM

| Nature du bien | Section | N° d'ordre | Lieu-dit | Commune | Superficie totale | Nom du propriétaire | Nom du conjoint | Date de naissance | Lieu de naissance | Adresse | Code postal | Ville |
|----------------|---------|------------|--------------------|------------|-------------------|----------------------------|-----------------|-------------------|-------------------|---------------------------|-------------|-----------------|
| Propriétaire | ZE | 31 | Rue le Pont Boudot | Villevieux | 4 ha 43 a 20 ca | Commune de Lons le Saunier | | | | Place de l'Hotel de Ville | 39000 | LONS LE SAUNIER |
| Propriétaire | ZH | 60 | Les Puits | Villevieux | 4 ha 42 a 20 ca | Commune de Lons le Saunier | | | | Place de l'Hotel de Ville | 39000 | LONS LE SAUNIER |

Liste des parcelles situées en zone de protection rapprochée 1

Ville de Lons-le-Saunier – Puits de Villevieux

| Commune | Section | n° de parcelle |
|------------|---------|-------------------------------------|
| Villevieux | ZC | 70 à 75 |
| | ZE | 24 à 26 – 27p – 31p – 32p – 42 à 58 |
| Larnaud | ZC | 12 à 20 - 48 |

VU par le Préfet,
pour demeurer annexé à son arrêté de ce jour
LONS-LE-SAUNIER, le1.3 MARS 2012
LE PRÉFET,



Le préfet et par délégation
Le secrétaire général

Jean-Marie WILHELM

| Nature du bien | Section | N° d'ordre | Lieu-dit | Commune | Superficie totale de la parcelle | Nom du propriétaire | Nom du conjoint | Date de naissance | Lieu de naissance | Adresse | Code postal | Ville |
|----------------|---------|------------|--------------------|------------|----------------------------------|---|---|-------------------|----------------------|-------------------------------|-------------|---------------------|
| Propriétaire | ZC | 70 | A la Lichere | Villevieux | 65 a 10 ca | Monsieur DAMAS Michel, Louis, Maxime | Madame ROUSSELOT Françoise | 07/05/1942 | Villevieux | 551 rue de Beauraipaire | 39140 | VILLEVIEUX |
| Indivision | ZC | 71 | A la Lichere | Villevieux | 2 ha 02 a 90 ca | Monsieur CRETIN Jean-Charles | Madame CARNET Henriette, Marie, Thérèse | 18/01/1929 | Boulogne Billancourt | 26 rue Nationale | 39140 | VILLEVIEUX |
| Indivision | ZC | 71 | A la Lichere | Villevieux | 2 ha 02 a 90 ca | Madame CARNET Henriette, Marie, Thérèse | Monsieur CRETIN Jean, Charles | 18/10/1924 | Mayotte | 26 rue Nationale | 39140 | VILLEVIEUX |
| Propriétaire | ZC | 72 | A la Lichere | Villevieux | 3 ha 90 a 80 ca | Monsieur DUSSOUILLEZ Philippe, François, Michel | | 12/02/1965 | Champagnole | 2 avenue du Général de Gaulle | 94240 | L'HAY LES ROSES |
| Propriétaire | ZC | 73 | A la Lichere | Villevieux | 9 a 60 ca | Association Foncière de Villevieux | | | | Au Village | 39140 | VILLEVIEUX |
| Propriétaire | ZC | 74 | A la Lichere | Villevieux | 30 a 20 ca | Association Foncière de Villevieux | | | | Au Village | 39140 | VILLEVIEUX |
| Propriétaire | ZC | 75 | A la Lichere | Villevieux | 3 ha 71 a 20 ca | Monsieur GERMAIN Bruno, Jean, Fernand | Madame REUCHET | 20/08/1948 | Villevieux | 113 rue du Perret | 39140 | VILLEVIEUX |
| Propriétaire | ZE | 24 | Pré du Prince | Villevieux | 73 a 30 ca | Monsieur RAMEAUX René, Marcel | | 21/02/1947 | Lons le Saunier | 18 bd Edouard Rey | 38000 | GRENOBLE |
| Propriétaire | ZE | 25 | Pré du Prince | Villevieux | 1 ha 89 a 10 ca | Monsieur RAMEAUX René, Marcel | | 21/02/1947 | Lons le Saunier | 18 bd Edouard Rey | 38000 | GRENOBLE |
| Propriétaire | ZE | 26 | Pré du Prince | Villevieux | 38 a 70 ca | Commune de Lons le Saunier | | | | Place de l'Hotel de Ville | 39000 | LONS LE SAUNIER |
| Propriétaire | ZE | 27 | Sur le Mussenant | Villevieux | 13 ha 24 a 40 ca | Commune de Lons le Saunier | | | | Place de l'Hotel de Ville | 39000 | LONS LE SAUNIER |
| Propriétaire | ZE | 31 | Rue le Pont Boudot | Villevieux | 4 ha 43 a 20 ca | Commune de Lons le Saunier | | | | Place de l'Hotel de Ville | 39000 | LONS LE SAUNIER |
| Propriétaire | ZE | 32 | Les Puits | Villevieux | 76 a 90 ca | Association Foncière de Villevieux | | | | Au Village | 39140 | VILLEVIEUX |
| Propriétaire | ZE | 42 | Vauverette | Villevieux | 60 a 00 ca | Monsieur MOREAU Serge, Roland, René, Marcel | Madame CORNU Danièle | 08/05/1948 | Villevieux | Le Manoir - 1 rue Moretin | 39210 | BAUME LES MESSIEURS |
| Propriétaire | ZE | 43 | Vauverette | Villevieux | 85 a 60 ca | Monsieur MOREAU Serge, Roland, René, Marcel | Madame CORNU Danièle | 08/05/1948 | Villevieux | Le Manoir - 1 rue Moretin | 39210 | BAUME LES MESSIEURS |
| Propriétaire | ZE | 44 | Vauverette | Villevieux | 1 ha 02 a 30 ca | Madame BRUN Jacqueline, Marie, Louise | Monsieur MICHEL René | 15/04/1944 | Bletterans | 40 rue Nationale | 39140 | VILLEVIEUX |
| Indivision | ZE | 45 | Vauverette | Villevieux | 2 ha 05 a 50 ca | Monsieur BOISSARD Gérard, Armand, Fernand | Monsieur BRUN Anne, Marie | 25/02/1940 | Villevieux | 159 Grande Rue | 39140 | VILLEVIEUX |

| | | | | | | | | | | | | |
|-----------------|----|----|----------------|------------|-----------------|---|---|------------|-----------------|--------------------------------|-------|-------------------|
| Indivision | ZE | 45 | Vauverette | Villevieux | 2 ha 05 a 50 ca | Madame BRUN Anne, Marie | Monsieur BOISSARD Gérard, Armand, Fernand | 17/08/1941 | Bletterans | 159 Grande Rue | 39140 | VILLEVIEUX |
| Propriétaire | ZE | 46 | Vauverette | Villevieux | 78 a 70 ca | Monsieur BAGNARD Damien | | 04/12/1978 | Lons le Saunier | 20 rue des Petits Ponts | 39140 | VILLEVIEUX |
| Propriétaire | ZE | 47 | Vauverette | Villevieux | 27 a 90 ca | Commune de Lons le Saunier | | | | Place de l'Hotel de Ville | 39000 | LONS LE SAUNIER |
| Propriétaire | ZE | 48 | Vauverette | Villevieux | 16 a 90 ca | Commune de Lons le Saunier | | | | Place de l'Hotel de Ville | 39000 | LONS LE SAUNIER |
| Propriétaire | ZE | 49 | Vauverette | Villevieux | 1 ha 57 a 40 ca | Commune de Lons le Saunier | | | | Place de l'Hotel de Ville | 39000 | LONS LE SAUNIER |
| Propriétaire | ZE | 50 | Vauverette | Villevieux | 85 a 50 ca | Madame BEZIN Paulette, Renée | Monsieur BERNARD Camille | 17/07/1927 | Villevieux | 3 rue Nationale | 39140 | VILLEVIEUX |
| Propriétaire | ZE | 51 | Vauverette | Villevieux | 1 ha 40 a 20 ca | Monsieur BEZIN André, Désiré | | 25/05/1931 | Villevieux | Rue du Pontot | 39140 | RUFFEY SUR SEILLE |
| Propriétaire | ZE | 52 | Vauverette | Villevieux | 82 a 10 ca | Monsieur JOURDANT André, Roger | Madame GROS Thérèse, Marie | 30/11/1924 | Villevieux | 4 lotissement Bouland | 39570 | MONTMOROT |
| Indivision | ZE | 53 | Vauverette | Villevieux | 70 a 20 ca | Monsieur CHALUMEAU Michel, Marie, Joseph | Madame REYMONDET Liliane, Isabelle, Eugénie | 12/09/1952 | Lons le Saunier | 379 rue Montenoise | 39140 | VILLEVIEUX |
| Indivision | ZE | 53 | Vauverette | Villevieux | 70 a 20 ca | Madame REYMONDET Liliane, Isabelle, Eugénie | Monsieur CHALUMEAU Michel, Marie, Joseph | 14/03/1954 | Arlay | 379 rue Montenoise | 39140 | VILLEVIEUX |
| Propriétaire | ZE | 54 | Champ Bressand | Villevieux | 89 a 70 ca | Association Foncière de Villevieux | | | | Au Village | 39140 | VILLEVIEUX |
| Usufruitier | ZE | 55 | Champ Bressand | Villevieux | 1 ha 65 a 10 ca | Monsieur BAGNARD Paul, Marie, François | Madame NETILLARD | 16/07/1945 | Villevieux | 4 rue sous le Temple | 25150 | ECURCEY |
| Nu-propriétaire | ZE | 55 | Champ Bressand | Villevieux | 1 ha 65 a 10 ca | Monsieur BAGNARD Frédéric, Michel | | 06/02/1972 | Montbéliard | 12B avenue du Maréchal Turenne | 70300 | LUXEUIL LES BAINS |
| Propriétaire | ZE | 56 | Champ Bressand | Villevieux | 41 a 20 ca | Commune de Lons le Saunier | | | | Place de l'Hotel de Ville | 39000 | LONS LE SAUNIER |
| Propriétaire | ZE | 57 | Champ Bressand | Villevieux | 1 ha 24 a 40 ca | Commune de Lons le Saunier | | | | Place de l'Hotel de Ville | 39000 | LONS LE SAUNIER |
| Propriétaire | ZE | 58 | Champ Bressand | Villevieux | 8 a 40 ca | Commune de Villevieux | | | | 12 rue Nationale | 39140 | VILLEVIEUX |
| Indivision | ZC | 12 | La Quermine | Larnaud | 1 ha 81 a 40 ca | Madame GUICHARD Liliane, Paulette, Jacqueline | Monsieur FARON Christian | 12/11/1948 | Villevieux | 21 rue de la Tiare | 21110 | TART LE HAUT |
| Indivision | ZC | 12 | La Quermine | Larnaud | 1 ha 81 a 40 ca | Monsieur GUICHARD Christian, Robert, Marie | Madame CEYTE | 24/05/1955 | Dijon | 34 rue Louis Blanc | 21000 | DIJON |

| | | | | | | | | | | | | |
|---------------------|----|----|---------------------|---------|------------------|--|--|------------|-----------------|---|-------|-----------------------|
| Indivision | ZC | 12 | La Quemine | Larnaud | 1 ha 81 a 40 ca | Monsieur GUICHARD Serge, Louis, Gérard | Madame BRISSON | 03/04/1950 | Villevieux | | 21110 | ROUVRES EN PLAINES |
| Propriétaire | ZC | 13 | La Quemine | Larnaud | 1 ha 00 a 40 ca | Monsieur MAZUE Bernard, Paul | Madame GAUTHIER Eliane | 19/04/1952 | Villevieux | 90 rue le Pont Boudot | 39140 | VILLEVIEUX |
| Propriétaire | ZC | 14 | Pré Coulon | Larnaud | 64 a 20 ca | Association Foncière de la commune de Larnaud | | | | Mairie | 39140 | LARNAUD |
| Usfruitier | ZC | 15 | Pré Coulon | Larnaud | 27 a 60 ca | Mademoiselle THORIN Jeanne, Antoinette | Monsieur THORIN Maurice | 28/10/1909 | Larnaud | Chez Mme JACQUIER Marie | 39570 | QUINTIGNY |
| Nu- propriétaire | ZC | 15 | Pré Coulon | Larnaud | 27 a 60 ca | Madame CHAUTARD Marie, Marguerite, Thérèse | | 02/12/1896 | Saillénard | | 39570 | QUINTIGNY |
| Nu- propriétaire | ZC | 15 | Pré Coulon | Larnaud | 27 a 60 ca | Madame THORIN Marie, Thérèse, Marguerite | Monsieur JACQUIER Henri | 28/01/1923 | Larnaud | Rue du Château | 39570 | QUINTIGNY |
| Indivision | ZC | 16 | Pré Coulon | Larnaud | 13 a 90 ca | Madame BOISSARD Armande, Fernande | Monsieur VILLET Jean | 17/01/1928 | Villevieux | 9 rue des Tilleuls | 39380 | BANS |
| Indivision | ZC | 16 | Pré Coulon | Larnaud | 13 a 90 ca | Monsieur BOISSARD Michel, Pierre | Madame PERRET Noëlle | 05/02/1940 | Villevieux | Les Arcades - 2 rue du Petit Revoyet | 69600 | OULLINS |
| Indivision | ZC | 16 | Pré Coulon | Larnaud | 13 a 90 ca | Monsieur BOISSARD Simon, Michel, Georges, François | Madame RAVILLARD Nicole | 21/06/1931 | Villevieux | 31B rue de la Sablière | 70190 | BOULOT |
| Indivision | ZC | 16 | Pré Coulon | Larnaud | 13 a 90 ca | Madame BOISSARD Marianne, Léone, Colette | Monsieur VIVIER Yvon | 25/05/1933 | Villevieux | 14 rue des Alpes | 69200 | VENISSIEUX |
| Indivision | ZC | 16 | Pré Coulon | Larnaud | 13 a 90 ca | Madame BOISSARD Sylvie, Eugénie | Monsieur PERROT Hugues | 22/02/1963 | Nantua | 12 place Claire Pernet | 39190 | BEAUFORT |
| Indivision | ZC | 16 | Pré Coulon | Larnaud | 13 a 90 ca | Madame BOISSARD Martine, Claudette, Michèle | Monsieur PAGET Philippe | 21/04/1959 | Commenailles | Le Charmois | 39140 | COMMENAILLES |
| Propriétaire | ZC | 17 | Pré Coulon | Larnaud | 8 ha 38 a 10 ca | Madame BUATOIS Marie, Louise, Gabrielle | Monsieur LAMOLERE Jean | 27/02/1927 | Villevieux | 258 route de la Cluse | 01100 | MARTIGNAT |
| Propriétaire | ZC | 18 | Pré Coulon | Larnaud | 1 ha 27 a 30 ca | Monsieur CLERGET Claude, Etienne, Bernard | | 15/07/1964 | Lons le Saunier | Rue du Champ du Fourg | 39140 | VILLEVIEUX |
| Indivision | ZC | 19 | Pré Coulon | Larnaud | 83 a 90 ca | Monsieur CHALUMEAU François, Xavier, Marie, Joseph | Madame SUBTIL Josette, Paulette, Marie, Antoinette | 15/11/1942 | Villevieux | 254 rue du Bout du Gué | 39140 | VILLEVIEUX |
| Indivision | ZC | 19 | Pré Coulon | Larnaud | 83 a 90 ca | Madame SUBTIL Josette, Paulette, Marie, Antoinette | Monsieur CHALUMEAU François, Xavier, Marie, Joseph | 18/05/1946 | Lons le Saunier | Chemin de la Richia | 39140 | VILLEVIEUX |
| Propriétaire | ZC | 20 | Aux Prés Razeret | Larnaud | 11 ha 39 a 00 ca | Monsieur VOLATIER Pascal, Christian, Jacques | | 25/07/1957 | Lons le Saunier | Rue de la Brizarde | 39140 | RUFFEY SUR SEILLE |
| Propriétaire | ZC | 48 | La Quemine | Larnaud | 1 ha 32 a 40 ca | Monsieur RAMEAUX André, Isidore | | 13/02/1930 | Larnaud | Rue du Bois | 39140 | LARNAUD |

Liste des parcelles situées en zone de protection rapprochée 2

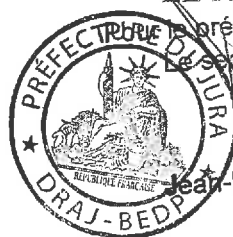
Ville de Lons-le-Saunier – Puits de Villevieux

| Commune | Section | n° de parcelle |
|------------|---------|---|
| Villevieux | ZC | 76 à 78 |
| | ZE | 1 à 23 – 27p – 28 à 30 – 32p – 33 à 41 – 60 à 66 – 68 à 79 – 95 à 98 |
| | ZH | 23 à 35 – 37 – 39 – 41 – 56 à 59 – 61 à 68 – 74 à 82 – 88 à 93 |
| Larnaud | ZC | 5 à 11 |

VU par le Préfet,
pour demeurer annexé à son arrêté de ce jour
LONS-LE-SAUNIER, le **1.3.MARS.2012**..

LE PRÉFET,

Le préfet et par délégation
Le secrétaire général



Jean-Marie WILHELM

| Nature du bien | Section | N° d'ordre | Lieu-cit | Commune | Superficie totale | Nom du propriétaire | Nom du conjoint | Date de naissance | Lieu de naissance | Adresse | Code postal | Ville |
|----------------|---------|------------|------------------|------------|-------------------|--|----------------------------------|-------------------|----------------------|-----------------------------|-------------|------------------|
| Propriétaire | ZE | 01 | Sous les Essarts | Villevieux | 21 a 10 ca | Commune de Villevieux | | | | 12 rue Nationale | 39140 | VILLEVIEUX |
| Propriétaire | ZE | 02 | Sous les Essarts | Villevieux | 1 a 00 ca | Commune de Villevieux | | | | 12 rue Nationale | 39140 | VILLEVIEUX |
| Propriétaire | ZE | 03 | Sous les Essarts | Villevieux | 41 a 30 ca | Monsieur TISSERAND Daniel, Roger, Eugène | | 17/03/1927 | Courfans | Rue Devant | 39140 | FONTAINEBRUX |
| ndivision | ZE | 04 | Sous les Essarts | Villevieux | 50 a 30 ca | Madame DAGOD Renée, Marie | Monsieur CHATTOT Maurice, Joseph | 24/05/1921 | Villevieux | Hopital local Avenue Foch | 39800 | POLIGNY |
| ndivision | ZE | 04 | Sous les Essarts | Villevieux | 50 a 30 ca | Madame CHATTOT Nicole, Paulette, Adrienne | Monsieur DE MARCHI Alain | 26/09/1950 | Villevieux | 17 rue de la Cocagne | 31320 | PECHABOU |
| ndivision | ZE | 04 | Sous les Essarts | Villevieux | 50 a 30 ca | Madame DOYENNARD Marie-Thérèse, Victoire, Mathilde | | 09/08/1951 | Lons le Saunier | Etage 7 - 1 rue Jean Moreas | 92320 | CHATILLON |
| ndivision | ZE | 04 | Sous les Essarts | Villevieux | 50 a 30 ca | Madame CHATTOT Louise, Marie | Monsieur BAILLY | 18/07/1922 | Villevieux | Place Lacuzon | 39130 | MENETRUX EN JOUX |
| ndivision | ZE | 04 | Sous les Essarts | Villevieux | 50 a 30 ca | Monsieur CHATTOT Georges | Madame ARMY | 16/05/1961 | Boulogne Billancourt | 34 rue George Sand | 94600 | CHOISY LE ROI |
| Propriétaire | ZE | 05 | Sous les Essarts | Villevieux | 54 a 40 ca | Monsieur CHANOIS Eric, Patrick, Pierre | | 11/09/1964 | Dole | 11 rue du Vieux Château | 39100 | CHOISEY |
| Propriétaire | ZE | 06 | Sous les Essarts | Villevieux | 1 ha 08 a 00 ca | Association Foncière de Villevieux | | | | Au Village | 39140 | VILLEVIEUX |
| ndivision | ZE | 07 | Sous les Essarts | Villevieux | 67 a 40 ca | Monsieur GAILLARD Gilbert, Gérard, Charles | Madame BATTIATIO | 19/11/1937 | Villevieux | 3 chemin des Coquilles | 69340 | FRANCHEVILLE |
| ndivision | ZE | 07 | Sous les Essarts | Villevieux | 67 a 40 ca | Monsieur GAILLARD Michel, Henri, Ernest | Madame BOULY Andrée, Jeannine | 15/04/1929 | Villevieux | 20 rue du Rondeau | 39140 | BLETTERANS |
| Propriétaire | ZE | 08 | Sous les Essarts | Villevieux | 1 ha 17 a 90 ca | Mademoiselle MISERAY Nicole, Marguerite, Louise | | 04/09/1945 | Villevieux | 45 rue du Creully | 39140 | VILLEVIEUX |
| Propriétaire | ZE | 09 | Sous les Essarts | Villevieux | 52 a 70 ca | Monsieur JALLEY Marie, Georges, Henri | | 03/09/1947 | Villevieux | 150 chemin de la Richia | 39140 | VILLEVIEUX |
| Propriétaire | ZE | 10 | Sous les Essarts | Villevieux | 46 a 70 ca | Monsieur LOUIS Georges, Paul, André | Madame GARNIER Isabelle, Marie | 03/04/1949 | Villevieux | 12 rue du Docteur Roux | 71100 | SAINT REMY |
| Propriétaire | ZE | 11 | Sous les Essarts | Villevieux | 14 a 10 ca | Commune de Villevieux | | | | 12 rue Nationale | 39140 | VILLEVIEUX |
| Propriétaire | ZE | 12 | Sous les Essarts | Villevieux | 68 a 20 ca | Commune de Villevieux | | | | 12 rue Nationale | 39140 | VILLEVIEUX |
| Propriétaire | ZE | 13 | Pré du Prince | Villevieux | 2 ha 45 a 60 ca | Commune de Villevieux | | | | 12 rue Nationale | 39140 | VILLEVIEUX |
| ndivision | ZE | 14 | Pré du Prince | Villevieux | 32 a 30 ca | Monsieur BOISSARD Gérard, Armand, Fermand | Monsieur BRUN Anne, Marie | 25/02/1940 | Villevieux | 159 Grande Rue | 39140 | VILLEVIEUX |

| | | | | | | | | | | | | |
|-----------------|----|----|------------------|------------|------------------|--|---|------------|--------------------------|---|-------|-------------------|
| Indivision | ZE | 14 | Pré du Prince | Villevieux | 32 a 30 ca | Madame BRUN Anne, Marie | Monsieur BOISSARD Gérard, Armand, Fernand | 17/08/1941 | Bletterans | 159 Grande Rue | 39140 | VILLEVIEUX |
| Propriétaire | ZE | 15 | Pré du Prince | Villevieux | 77 a 40 ca | Monsieur MOREAU Christian, François, Etienne, Marc | Madame BAGNARD Marie, Joseph | 05/12/1952 | Villevieux | 193 rue Montenoise | 39140 | VILLEVIEUX |
| Propriétaire | ZE | 16 | Pré du Prince | Villevieux | 23 a 70 ca | Association Foncière de Villevieux | | | | Au Village | 39140 | VILLEVIEUX |
| Propriétaire | ZE | 17 | Pré du Prince | Villevieux | 56 a 10 ca | Monsieur JOURDANT André, Roger | Madame GROS Thérèse, Marie | 30/11/1924 | Villevieux | 4 lotissement Bouland | 39570 | MONTMOROT |
| Propriétaire | ZE | 18 | Pré du Prince | Villevieux | 10 a 50 ca | Madame OUDOT Martine, Georgette, Thérèse | Monsieur OLIVIER Hubert | 03/09/1953 | Dijon | Rue Robet | 39140 | VILLEVIEUX |
| Propriétaire | ZE | 19 | Pré du Prince | Villevieux | 10 a 20 ca | Madame OUDOT Martine, Georgette, Thérèse | Monsieur OLIVIER Hubert | 03/09/1953 | Dijon | Rue Robet | 39140 | VILLEVIEUX |
| Indivision | ZE | 20 | Pré du Prince | Villevieux | 1 ha 40 a 20 ca | Monsieur GERMAIN Jean | Madame HUMBEY Noelle, Christiane | 08/09/1933 | Villevieux | Résidence Plan Sud - 95 rue Roland Garros | 73290 | LA MOTTE SERVOLEX |
| Nu-propriétaire | ZE | 20 | Pré du Prince | Villevieux | 1 ha 40 a 20 ca | Madame GERMAIN Isabelle, Marie | Monsieur DUTHY | 04/01/1958 | Villefranche de Rouergue | Bernus | 47200 | MARMADE |
| Indivision | ZE | 20 | Pré du Prince | Villevieux | 1 ha 40 a 20 ca | Madame HUMBEY Noelle, Christiane | Monsieur GERMAIN Jean | 22/11/1931 | Saillénard | 248 rue Auguste Renoir | 73290 | LA MOTTE SERVOLEX |
| Propriétaire | ZE | 21 | Pré du Prince | Villevieux | 57 a 30 ca | Monsieur MAZUE Michel, Denis | Madame PROST Française | 23/08/1950 | Villevieux | 398 rue le Pont Boudot | 39140 | VILLEVIEUX |
| Propriétaire | ZE | 21 | Pré du Prince | Villevieux | 57 a 30 ca | Madame PROST Française, Géraldine | Monsieur MAZUE Michel, Denis | 23/09/1954 | Chateaurenaud | Etage 1 Rue Victor Hugo | 71160 | DIGOIN |
| Propriétaire | ZE | 22 | Pré du Prince | Villevieux | 2 ha 45 a 10 ca | Commune de Villevieux | | | | 12 rue Nationale | 39140 | VILLEVIEUX |
| Propriétaire | ZE | 23 | Pré du Prince | Villevieux | 54 a 20 ca | Association Foncière de Villevieux | | | | Au Village | 39140 | VILLEVIEUX |
| Propriétaire | ZE | 27 | Sur le Mussenant | Villevieux | 13 ha 24 a 40 ca | Commune de Lons le Saunier | | | | Place de l'Hotel de Ville | 39000 | LONS LE SAUNIER |
| Propriétaire | ZE | 28 | Sur le Mussenant | Villevieux | 65 a 20 ca | Association Foncière de Villevieux | | | | Au Village | 39140 | VILLEVIEUX |
| Indivision | ZE | 29 | Les Essarts | Villevieux | 14 ha 07 a 00 ca | Madame HUMBEY Aline, Marie, Antoinette | Monsieur CLERGET André, Lucien, Maurice | 13/06/1937 | Saillénard | 192 rue du Champ du Fourg | 39140 | VILLEVIEUX |
| Successeur | ZE | 29 | Les Essarts | Villevieux | 14 ha 07 a 00 ca | Monsieur CLERGET André, Lucien, Maurice | Madame HUMBEY Aline, Marie, Antoinette | 22/02/1936 | Villevieux | 192 rue du Champ du Fourg | 39140 | VILLEVIEUX |
| Propriétaire | ZE | 30 | Les Essarts | Villevieux | 55 a 80 ca | Association Foncière de Villevieux | | | | Au Village | 39140 | VILLEVIEUX |
| Propriétaire | ZE | 32 | Les Puits | Villevieux | 76 a 90 ca | Association Foncière de Villevieux | | | | Au Village | 39140 | VILLEVIEUX |

| | | | | | | | | | | | | |
|--------------|----|----|------------|------------|-----------------|--|---|------------|-----------------|---------------------------|-------|-------------------|
| Indivision | ZE | 33 | Vauverette | Villevieux | 6 ha 16 a 00 ca | Madame MISERAY Simone, Paullette, Marguerite | Monsieur DURAND Gaston | 14/10/1935 | Chapelle Voland | 185 rue Duguesclin | 69003 | LYON |
| Indivision | ZE | 33 | Vauverette | Villevieux | 6 ha 16 a 00 ca | Monsieur MISERAY David, Dominique | | 03/04/1970 | Lons le Saunier | 11 rue des Fourches | 39100 | DOLE |
| Indivision | ZE | 33 | Vauverette | Villevieux | 6 ha 16 a 00 ca | Mademoiselle MISERAY Fabienne, Josette, Pascale | | 04/06/1973 | Dole | Rue du Château | 89800 | CHABLIS |
| Propriétaire | ZE | 34 | Vauverette | Villevieux | 87 a 80 ca | Commune de Lons le Saunier | | | | Place de l'Hotel de Ville | 39000 | LONS LE SAUNIER |
| Propriétaire | ZE | 35 | Vauverette | Villevieux | 36 a 40 ca | Commune de Lons le Saunier | | | | Place de l'Hotel de Ville | 39000 | LONS LE SAUNIER |
| Propriétaire | ZE | 36 | Vauverette | Villevieux | 38 a 50 ca | Commune de Lons le Saunier | | | | Place de l'Hotel de Ville | 39000 | LONS LE SAUNIER |
| Indivision | ZE | 37 | Vauverette | Villevieux | 1 ha 54 a 70 ca | Monsieur BOISSARD Gérard, Armand, Fernand | Monsieur BRUN Anne, Marie | 25/02/1940 | Villevieux | 159 Grande Rue | 39140 | VILLEVIEUX |
| Indivision | ZE | 37 | Vauverette | Villevieux | 1 ha 54 a 70 ca | Madame BRUN Anne, Marie | Monsieur BOISSARD Gérard, Armand, Fernand | 17/08/1941 | Bletterans | 159 Grande Rue | 39140 | VILLEVIEUX |
| Propriétaire | ZE | 38 | Vauverette | Villevieux | 24 a 80 ca | Monsieur BOISSARD Philippe, Jacques, Pierre | Madame TISSERAND Nathalie | 26/09/1967 | Lons le Saunier | 159 rue du Perret | 39140 | VILLEVIEUX |
| Propriétaire | ZE | 39 | Vauverette | Villevieux | 30 a 30 ca | Monsieur BOISSARD Philippe, Jacques, Pierre | Madame TISSERAND Nathalie | 26/09/1967 | Lons le Saunier | 159 rue du Perret | 39140 | VILLEVIEUX |
| Propriétaire | ZE | 40 | Vauverette | Villevieux | 2 ha 30 a 30 ca | Monsieur BOISSARD Philippe, Jacques, Pierre | Madame TISSERAND Nathalie | 26/09/1967 | Lons le Saunier | 159 rue du Perret | 39140 | VILLEVIEUX |
| Propriétaire | ZE | 41 | Vauverette | Villevieux | 20 a 60 ca | Association Foncière de Villevieux | | | | Au Village | 39140 | VILLEVIEUX |
| Propriétaire | ZE | 60 | L'auxorais | Villevieux | 30 a 80 ca | Monsieur VOLATIER Pascal, Christian, Jacques | | 25/07/1957 | Lons le Saunier | Rue de la Brizarde | 39140 | RUFFEY SUR SEILLE |
| Propriétaire | ZE | 61 | L'auxorais | Villevieux | 42 a 10 ca | Monsieur VOLATIER Pascal, Christian, Jacques | | 25/07/1957 | Lons le Saunier | Rue de la Brizarde | 39140 | RUFFEY SUR SEILLE |
| Propriétaire | ZE | 62 | L'auxorais | Villevieux | 1 ha 29 a 90 ca | Monsieur VOLATIER Pascal, Christian, Jacques | | 25/07/1957 | Lons le Saunier | Rue de la Brizarde | 39140 | RUFFEY SUR SEILLE |
| Propriétaire | ZE | 63 | L'auxorais | Villevieux | 1 ha 30 a 90 ca | Monsieur VOLATIER Pascal, Christian, Jacques | | 25/07/1957 | Lons le Saunier | Rue de la Brizarde | 39140 | RUFFEY SUR SEILLE |
| Propriétaire | ZE | 64 | L'auxorais | Villevieux | 15 a 10 ca | Monsieur VOLATIER Pascal, Christian, Jacques | | 25/07/1957 | Lons le Saunier | Rue de la Brizarde | 39140 | RUFFEY SUR SEILLE |
| Propriétaire | ZE | 65 | L'auxorais | Villevieux | 1 ha 33 a 80 ca | Monsieur VOLATIER Pascal, Christian, Jacques | | 25/07/1957 | Lons le Saunier | Rue de la Brizarde | 39140 | RUFFEY SUR SEILLE |
| Propriétaire | ZE | 66 | L'auxorais | Villevieux | 1 ha 28 a 20 ca | Mademoiselle COLAS Françoise, Jasmine, Marcelle | | 26/02/1958 | Cosges | 2B faubourg d'Aval | 39140 | BLETTERANS |

| | | | | | | | | | | | | |
|-----------------|----|----|------------|------------|-----------------|--|--|------------|--------------------------|------------------------------------|-------|-------------------|
| Propriétaire | ZE | 68 | L'Auxorais | Villevieux | 2 ha 49 a 80 ca | Monsieur CLERGET Claude, Etienne, Bernard | | 15/07/1964 | Lons le Saunier | Rue du Champ du Fourg | 39140 | VILLEVIEUX |
| Propriétaire | ZE | 69 | L'Auxorais | Villevieux | | Association Foncière de Villevieux | | | | Au Village | 39140 | VILLEVIEUX |
| Propriétaire | ZE | 70 | L'Auxorais | Villevieux | 5 ha 27 a 20 ca | Monsieur JEANDOT Guy, Roger, Gilbert | Madame CANOZ Jacqueline | 12/06/1953 | Lons le Saunier | Rue d'Oisenans | 39140 | RUFFEY SUR SEILLE |
| Usufruitier | ZE | 71 | L'Auxorais | Villevieux | 1 ha 39 a 40 ca | Monsieur BAGNARD Paul, Marie, François | Madame NETILLARD | 16/07/1945 | Villevieux | 4 rue sous le Temple | 25150 | ECURCEY |
| Nu-propriétaire | ZE | 71 | L'Auxorais | Villevieux | 1 ha 39 a 40 ca | Monsieur BAGNARD Frédéric, Michel | | 06/02/1972 | Montbéliard | 128 avenue du Maréchal Turenne | 70300 | LUXEUIL LES BAINS |
| Propriétaire | ZE | 72 | L'Auxorais | Villevieux | 2 ha 08 a 60 ca | Monsieur CHALUIMEAU Jacques, Marie, Noël | Madame DARGAUD | 16/05/1944 | Lons le Saunier | 291 rue Montenoise | 39140 | VILLEVIEUX |
| Indivision | ZE | 73 | L'Auxorais | Villevieux | 71 a 50 ca | Monsieur CARMANTRANT Emile, Jean-Paul | Madame GUYENNOT Annie, Bernadette, Geneviève | 02/03/1955 | Villevieux | 9 rue Nationale | 39140 | VILLEVIEUX |
| Indivision | ZE | 73 | L'Auxorais | Villevieux | 71 a 50 ca | Madame GUYENNOT Annie, Bernadette, Geneviève | Monsieur CARMANTRANT Emile, Jean-Paul | 11/02/1958 | Chapelle-Voland | 9 rue Nationale | 39140 | VILLEVIEUX |
| Indivision | ZE | 74 | L'Auxorais | Villevieux | 30 a 20 ca | Monsieur CHALUIMEAU Michel, Marie, Joseph | Madame REYMONDET Liliane, Isabelle, Eugénie | 12/09/1952 | Lons le Saunier | 379 rue Montenoise | 39140 | VILLEVIEUX |
| Indivision | ZE | 74 | L'Auxorais | Villevieux | 30 a 20 ca | Madame REYMONDET Liliane, Isabelle, Eugénie | Monsieur CHALUIMEAU Michel, Marie, Joseph | 14/03/1954 | Arlay | 379 rue Montenoise | 39140 | VILLEVIEUX |
| Propriétaire | ZE | 75 | L'Auxorais | Villevieux | 1 ha 61 a 20 ca | Commune de Villevieux | | | | 12 rue Nationale | 39140 | VILLEVIEUX |
| Nu-propriétaire | ZE | 76 | Pré Pucot | Villevieux | 1 ha 44 a 60 ca | Monsieur GERMAIN Lou, Aleyska | | 26/08/1998 | Juneau | Lahi Lahi Etats Unis | | |
| Usufruitier | ZE | 76 | Pré Pucot | Villevieux | 1 ha 44 a 60 ca | Madame BUCLET Anne, Marie, Jeanne | Monsieur GERMAIN Serge, Fernand | 28/01/1942 | Saint Maurice de Beynost | Chalet Sunset Impasse des Anémones | 3963 | CRANS SUR PIERRE |
| Nu-propriétaire | ZE | 76 | Pré Pucot | Villevieux | 1 ha 44 a 60 ca | Monsieur GERMAIN Maxime, Logan | | 21/08/2001 | Etats Unis | Lahi Lahi Etats Unis | | |
| Indivision | ZE | 76 | L'Auxorais | Villevieux | 28 a 70 ca | Monsieur CHALUIMEAU Michel, Marie, Joseph | Madame REYMONDET Liliane, Isabelle, Eugénie | 12/09/1952 | Lons le Saunier | 379 rue Montenoise | 39140 | VILLEVIEUX |
| Indivision | ZE | 76 | L'Auxorais | Villevieux | 28 a 70 ca | Madame REYMONDET Liliane, Isabelle, Eugénie | Monsieur CHALUIMEAU Michel, Marie, Joseph | 14/03/1954 | Arlay | 379 rue Montenoise | 39140 | VILLEVIEUX |
| Nu-propriétaire | ZE | 77 | Pré Pucot | Villevieux | 62 a 00 ca | Monsieur GERMAIN Lou, Aleyska | | 26/08/1998 | Juneau | Lahi Lahi Etats Unis | | |

| | | | | | | | | | | | | |
|-----------------|----|----|--------------------|------------|-----------------|---|---|------------|--------------------------|------------------------------------|-------|-------------------|
| Usufructier | ZE | 77 | Pré Pucot | Villevieux | 62 a 00 ca | Madame BUCLET Anne, Marie, Jeanne | Monsieur GERMAIN Serge, Fernand | 28/01/1942 | Saint Maurice de Beynost | Chalet Sunset Impasse des Anémones | 3963 | CRANS SUR PIERRE |
| Nu-propriétaire | ZE | 77 | Pré Pucot | Villevieux | 62 a 00 ca | Monsieur GERMAIN Maxime, Logan | | 21/08/2001 | Etats Unis | Lahi Lahi Etats Unis | | |
| Indivision | ZE | 77 | L'Auxorais | Villevieux | 42 a 40 ca | Monsieur CHALUMEAU Michel, Marie, Joseph | Madame REYMONDET Liliane, Isabelle, Eugénie | 12/09/1952 | Lons le Saunier | 379 rue Montenoise | 39140 | VILLEVIEUX |
| Indivision | ZE | 77 | L'Auxorais | Villevieux | 42 a 40 ca | Madame REYMONDET Liliane, Isabelle, Eugénie | Monsieur CHALUMEAU Michel, Marie, Joseph | 14/03/1954 | Arlay | 379 rue Montenoise | 39140 | VILLEVIEUX |
| Propriétaire | ZE | 78 | L'Auxorais | Villevieux | 84 a 50 ca | Monsieur BAGNARD Damien | | 04/12/1978 | Lons le Saunier | 20 rue des Petits Ponts | 39140 | VILLEVIEUX |
| Propriétaire | ZE | 79 | L'Auxorais | Villevieux | 1 ha 75 a 20 ca | Monsieur BAGNARD Damien | | 04/12/1978 | Lons le Saunier | 20 rue des Petits Ponts | 39140 | VILLEVIEUX |
| Propriétaire | ZE | 95 | Rue le Pont Boudot | Villevieux | 21 a 30 ca | SCI de l'Auxorais | | | | | 39140 | VILLEVIEUX |
| Propriétaire | ZE | 96 | L'Auxorais | Villevieux | 1 ha 89 a 10 ca | Monsieur VOLATIER Pascal, Christian, Jacques | | 25/07/1957 | Lons le Saunier | Rue de la Brizarde | 39140 | RUFFEY SUR SEILLE |
| Propriétaire | ZE | 97 | L'Auxorais | Villevieux | 39 a 90 ca | Monsieur CLERGET Claude, Etienne, Bernard | | 15/07/1964 | Lons le Saunier | Rue du Champ du Fourg | 39140 | VILLEVIEUX |
| Propriétaire | ZE | 98 | L'Auxorais | Villevieux | 13 a 30 ca | Mademoiselle COLAS Françoise, Jasmine, Marcelle | | 26/02/1958 | Cosges | 2B faubourg d'Aval | 39140 | BLETTERANS |
| Indivision | ZH | 23 | Aux Vernes | Villevieux | 76 a 60 ca | Monsieur MICHEL André, Maurice | Madame DULIEF Marie, Claude, Aline | 20/04/1943 | Ruffey-sur-Seille | Rue des Sauges | 39140 | RUFFEY SUR SEILLE |
| Indivision | ZH | 23 | Aux Vernes | Villevieux | 76 a 60 ca | Madame DULIEF Marie, Claude, Aline | Monsieur MICHEL André, Maurice | 26/04/1941 | Lons le Saunier | Rue des Sauges | 39140 | RUFFEY SUR SEILLE |
| Propriétaire | ZH | 24 | Aux Vernes | Villevieux | 75 a 90 ca | Commune de Villevieux | | | | 12 rue Nationale | 39140 | VILLEVIEUX |
| Propriétaire | ZH | 25 | Aux Vernes | Villevieux | 1 ha 63 a 70 ca | Association Foncière de Villevieux | | | | Au Village | 39140 | VILLEVIEUX |
| Indivision | ZH | 26 | Aux Vernes | Villevieux | 15 a 80 ca | Madame BERNARD Helga, Hannelore | Monsieur BUBETZ Heinz, Maximilia | 12/01/1945 | Munich Allemagne | 0030 Ordenslangstrasse | 8037 | OLCHING |
| Indivision | ZH | 26 | Aux Vernes | Villevieux | 15 a 80 ca | Monsieur BERNARD Gérard | Madame HEDWIG | 13/02/1951 | Munich Allemagne | 0025 Immeuble Stocket | | MUNICH |
| Indivision | ZH | 26 | Aux Vernes | Villevieux | 15 a 80 ca | Madame BERNARD Monika, Marie, Luise | Monsieur RUHRMEYER Rumund | 19/06/1954 | Munich Allemagne | 122 Goteboldstrasse | 81249 | MUNICH |
| Propriétaire | ZH | 27 | Aux Vernes | Villevieux | 40 a 70 ca | Monsieur GUILLEMIN Pierre, Louis | Madame GRISEY | 02/02/1946 | Frangy | 2 rue du Petit Tram | 39300 | CHAMPAGNOLE |
| Propriétaire | ZH | 28 | Aux Vernes | Villevieux | 1 ha 22 a 00 ca | Commune de Villevieux | | | | 12 rue Nationale | 39140 | VILLEVIEUX |

| | | | | | | | | | | | | |
|-----------------|----|----|-------------------|------------|-----------------|---|---|------------|----------------------|---------------------------|-------|----------------------|
| Indivision | ZH | 29 | Aux Vernes | Villevieux | 10 a 70 ca | Monsieur FORGEROT Daniel, Emile, Marcel | Madame MICHEL Madeleine, Simone | 15/06/1941 | Pleurre | Chemin de la Breche | 39140 | BLETTERANS |
| Indivision | ZH | 29 | Aux Vernes | Villevieux | 10 a 70 ca | Madame MICHEL Madeleine, Simone | Monsieur FORGEROT Daniel, Emile, Marcel | 06/03/1946 | Ruffey sur Seille | Chemin de la Breche | 39140 | BLETTERANS |
| Propriétaire | ZH | 30 | Aux Vernes | Villevieux | | | | | | | | |
| Indivision | ZH | 31 | Aux Vernes | Villevieux | 41 a 60 ca | Madame LUSI Ginette, Marcelle, Thérèse | Monsieur MONNARD Jean, Julien | 10/05/1935 | Nanc les Saint Amour | | 39160 | SAINT AMOUR |
| Indivision | ZH | 31 | Aux Vernes | Villevieux | 41 a 60 ca | Monsieur MONNARD Jean, Julien | Madame LUSI Ginette, Marcelle, Thérèse | 25/10/1929 | Courlaoux | | 39160 | SAINT AMOUR |
| Propriétaire | ZH | 32 | Aux Vernes | Villevieux | 85 a 90 ca | Commune de Villevieux | | | | 12 rue Nationale | 39140 | VILLEVIEUX |
| Indivision | ZH | 33 | Aux Vernes | Villevieux | 62 a 70 ca | Monsieur MIGNOT Hubert | Madame NAUDASCHER | 02/07/1910 | Saint Maurice | 2 rue de l'Orangerie | 94170 | LE PERREUX SUR MARNE |
| Indivision | ZH | 33 | Aux Vernes | Villevieux | 62 a 70 ca | Madame CAFGRAS Marie, Simone, Elvire | Monsieur FROMONT Marcel | 04/11/1905 | Neully sur Marne | 6 rue Charles Suisse | 21000 | DIJON |
| Indivision | ZH | 33 | Aux Vernes | Villevieux | 62 a 70 ca | Madame MIGNOT Marie, Marguerite | | 25/09/1904 | Neully sur Marne | Chez Mme BERTHOUX | 71310 | MERVANS |
| Propriétaire | ZH | 34 | Aux Vernes | Villevieux | 1 ha 84 a 40 ca | Monsieur DAMAS André, Marie, Joseph | | 12/08/1952 | Villevieux | Rue de l'Eau | 39140 | LARNAUD |
| Propriétaire | ZH | 35 | Aux Vernes | Villevieux | 95 a 10 ca | Commune de Villevieux | | | | 12 rue Nationale | 39140 | VILLEVIEUX |
| Propriétaire | ZH | 37 | Au Mordancon | Villevieux | 75 a 20 ca | Association Foncière de Villevieux | | | | Au Village | 39140 | VILLEVIEUX |
| Propriétaire | ZH | 39 | | Villevieux | | Association Foncière de Villevieux | | | | Au Village | 39140 | VILLEVIEUX |
| Propriétaire | ZH | 41 | | Villevieux | | Association Foncière de Villevieux | | | | Au Village | 39140 | VILLEVIEUX |
| Propriétaire | ZH | 56 | Pré des Fontaines | Villevieux | 5 a 30 ca | Association Foncière de Villevieux | | | | Au Village | 39140 | VILLEVIEUX |
| Usufruitier | ZH | 57 | Pré des Fontaines | Villevieux | 1 ha 33 a 50 ca | Monsieur SAVIN Fernand, Léon, Charles | Madame GOLION | 01/02/1904 | Larnaud | | 39140 | LARNAUD |
| Nu-propriétaire | ZH | 57 | Pré des Fontaines | Villevieux | 1 ha 33 a 50 ca | Monsieur SAVIN Michel, Jean-Paul | Madame MONNET Françoise | 22/06/1951 | Larnaud | Rue des Ecoles | 39140 | LARNAUD |
| Propriétaire | ZH | 58 | Pré des Fontaines | Villevieux | 27 a 30 ca | Madame NOIR Gilberte, Paulette | Monsieur VUILLERMOZ Raymond | 02/05/1931 | Courlaoux | 24 rue de la Cotette | 39000 | LONS LE SAUNIER |
| Propriétaire | ZH | 59 | Les Puits | Villevieux | 3 a 80 ca | Association Foncière de Villevieux | | | | Au Village | 39140 | VILLEVIEUX |
| Propriétaire | ZH | 61 | Pré Blin | Villevieux | 3 ha 46 a 50 ca | Commune de Lons le Saunier | | | | Place de l'Hotel de Ville | 39000 | LONS LE SAUNIER |
| Propriétaire | ZH | 62 | Pré Blin | Villevieux | 2 ha 90 a 70 ca | Commune de Lons le Saunier | | | | Place de l'Hotel de Ville | 39000 | LONS LE SAUNIER |

SCIENCES ENVIRONNEMENT – Dossier n° 2008-174 – Ville de Lons-le-Saunier

Mise en place des périmètres de protection autour du champ captant de Villevieux – Dossier d'enquête publique

| | | | | | | | | | | | | |
|--------------|----|----|--------------|------------|------------------|--|---|------------|-----------------|--------------------------|-------|---------------------|
| Propriétaire | ZH | 63 | Pré Blin | Villevieux | 1 ha 16 a 50 ca | Monsieur BAGNARD Roger, Marie, Joseph | Madame LAMARD | 15/01/1954 | Villevieux | 20 rue des Petits Ponts | 39140 | VILLEVIEUX |
| Propriétaire | ZH | 64 | Pré Blin | Villevieux | 65 a 30 ca | Association Foncière de Villevieux | | | | Au Village | 39140 | VILLEVIEUX |
| Propriétaire | ZH | 65 | Pré Blin | Villevieux | 4 ha 31 a 60 ca | Monsieur BAGNARD Roger, Marie, Joseph | Madame LAMARD | 15/01/1954 | Villevieux | 20 rue des Petits Ponts | 39140 | VILLEVIEUX |
| Propriétaire | ZH | 66 | Pré Blin | Villevieux | 1 ha 02 a 60 ca | Association Foncière de Villevieux | | | | Au Village | 39140 | VILLEVIEUX |
| Propriétaire | ZH | 67 | Pré Blin | Villevieux | 3 ha 39 a 10 ca | Monsieur BAGNARD Roger, Marie, Joseph | Madame LAMARD | 15/01/1954 | Villevieux | 20 rue des Petits Ponts | 39140 | VILLEVIEUX |
| Propriétaire | ZH | 68 | Pré Blin | Villevieux | 9 a 10 ca | Association Foncière de Villevieux | | | | Au Village | 39140 | VILLEVIEUX |
| Propriétaire | ZH | 74 | Pré Pucot | Villevieux | 56 a 40 ca | Monsieur FEBVRE Bruno, Gaston, Roger | Madame HUMBEY Thérèse | 09/02/1935 | Bletterans | Les Aiguës | 39140 | BLETTERANS |
| Propriétaire | ZH | 75 | Pré Pucot | Villevieux | 3 ha 12 a 30 ca | Monsieur FEBVRE Bruno, Gaston, Roger | Madame HUMBEY Thérèse | 09/02/1935 | Bletterans | Les Aiguës | 39140 | BLETTERANS |
| Usufruitier | ZH | 76 | Pré Pucot | Villevieux | 1 ha 44 a 60 ca | Monsieur GERMAIN Serge, Fernand | Madame BUCLET Anne, Marie, Jeanne | 07/04/1938 | Villevieux | Villa Poncelle | 3960 | SUISSE |
| Usufruitier | ZH | 77 | Pré Pucot | Villevieux | 62 a 00 ca | Monsieur GERMAIN Serge, Fernand | Madame BUCLET Anne, Marie, Jeanne | 07/04/1938 | Villevieux | Villa Poncelle | 3960 | SUISSE |
| Propriétaire | ZH | 78 | Pré Pucot | Villevieux | 2 ha 18 a 40 ca | Monsieur LONJARRET Gilbert, Paul, Henri | Madame GUILLEMIN Camille | 18/12/1946 | Lons le Saunier | 6 rue des Maquisards | 39140 | NANCE |
| Indivision | ZH | 79 | Pré Pucot | Villevieux | 82 a 10 ca | Monsieur CARMANTRAND Paul, Jean, Xavier | Madame HUMBEY Odile | 23/06/1925 | Villevieux | 14 rue Nationale | 39140 | VILLEVIEUX |
| Indivision | ZH | 79 | Pré Pucot | Villevieux | 82 a 10 ca | Madame HUMBEY Odile, Georgette, Thérèse | Monsieur CARMANTRAND Paul, Jean, Xavier | 31/10/1924 | Saillenard | 5207 rue Nationale | 39140 | VILLEVIEUX |
| Propriétaire | ZH | 80 | Pré Pucot | Villevieux | 35 a 30 ca | Madame CARMANTRAND Marie, Jeanne, Andrée | Monsieur THIERRY Michel | 16/06/1928 | Villevieux | 7 rue des Berdins | 10440 | LA RIVIERE DE CORPS |
| Indivision | ZH | 81 | Pré Pucot | Villevieux | 43 a 60 ca | Monsieur CARMANTRAND Paul, Jean, Xavier | Madame HUMBEY Odile | 23/06/1925 | Villevieux | 14 rue Nationale | 39140 | VILLEVIEUX |
| Indivision | ZH | 81 | Pré Pucot | Villevieux | 43 a 60 ca | Madame HUMBEY Odile, Georgette, Thérèse | Monsieur CARMANTRAND Paul, Jean, Xavier | 31/10/1924 | Saillenard | 5207 rue Nationale | 39140 | VILLEVIEUX |
| Propriétaire | ZH | 82 | Pré Pucot | Villevieux | 2 ha 75 a 00 ca | Monsieur BAGNARD Roger, Marie, Joseph | Madame LAMARD | 15/01/1954 | Villevieux | 20 rue des Petits Ponts | 39140 | VILLEVIEUX |
| Propriétaire | ZH | 83 | Pré Pucot | Villevieux | 38 a 80 ca | Association Foncière de Villevieux | | | | Au Village | 39140 | VILLEVIEUX |
| Propriétaire | ZH | 88 | A la Maclave | Villevieux | 4 ha 65 a 85 ca | Monsieur BAGNARD Roger, Marie, Joseph | Madame LAMARD | 15/01/1954 | Villevieux | 20 rue des Petits Ponts | 39140 | VILLEVIEUX |
| Propriétaire | ZH | 89 | A la Maclave | Villevieux | 11 ha 80 a 15 ca | Groupement Foncier Agricole de la Petite Fin | | | | 175 rue du Général Guyot | 39140 | VILLEVIEUX |

| | | | | | | | | | | | | |
|--------------|----|----|--------------------|------------|------------------|---|-------------------------------|------------|-------------------|--------------------------------|-------|-----------------------|
| Propriétaire | ZH | 90 | Fontaine Coupeau | Villevieux | 5 ha 07 a 25 ca | Monsieur BAGNARD Roger, Marie, Joseph | Madame LAMARD | 15/01/1954 | Villevieux | 20 rue des Petits Ponts | 39140 | VILLEVIEUX |
| Propriétaire | ZH | 91 | Fontaine Coupeau | Villevieux | 16 ha 17 a 45 ca | Groupeement Foncier Agricole de la Petite Fin | | | | 175 rue du Général Guyot | 39140 | VILLEVIEUX |
| Propriétaire | ZH | 92 | Au Mordandon | Villevieux | 3 ha 98 a 80 ca | Monsieur BAGNARD Roger, Marie, Joseph | Madame LAMARD | 15/01/1954 | Villevieux | 20 rue des Petits Ponts | 39140 | VILLEVIEUX |
| Propriétaire | ZH | 93 | Au Mordandon | Villevieux | 11 ha 89 a 40 ca | Monsieur CHALUMEAU Jacques, Marie, Noël | Madame DARGAUD | 16/05/1944 | Lons le Saunier | 291 rue Montenoise | 39140 | VILLEVIEUX |
| Propriétaire | ZC | 76 | Rue le Pont Boudot | Villevieux | 67 a 70 ca | Monsieur GUICHARD Patrick, René, Gabriel | | 01/11/1956 | Ruffey-sur-Seille | 421 rue le Pont Boudot | 39140 | VILLEVIEUX |
| Propriétaire | ZC | 77 | A la Lichere | Villevieux | 7 a 40 ca | Commune de Villevieux | | | | 12 rue Nationale | 39140 | VILLEVIEUX |
| Propriétaire | ZC | 78 | Rue le Pont Boudot | Villevieux | 7 a 20 ca | Monsieur GUICHARD Patrick, René, Gabriel | | 01/11/1956 | Ruffey-sur-Seille | 421 rue le Pont Boudot | 39140 | VILLEVIEUX |
| Usufruitier | ZC | 05 | La Quemine | Larnaud | 1 ha 99 a 30 ca | Madame BARBEY Eliane, Marie | Monsieur MARTIN Jean, Claude | 08/02/1956 | Seurre | Rue de Francois | 39140 | LARNAUD |
| Indivision | ZC | 05 | La Quemine | Larnaud | 1 ha 99 a 30 ca | Mademoiselle MARTIN Elisabeth, Armande, Paulette | | 29/01/1975 | Lons le Saunier | 12 rue de la Colonie | 39210 | LE LOUVEROT |
| Indivision | ZC | 05 | La Quemine | Larnaud | 1 ha 99 a 30 ca | Monsieur MARTIN Laurent, Henri, Edouard | | 02/04/1976 | Lons le Saunier | Rue du Faubourg | 39140 | COSGES |
| Indivision | ZC | 05 | La Quemine | Larnaud | 1 ha 99 a 30 ca | Monsieur MARTIN David, Jean, Pierre, Pascal, Frédéric | | 16/05/1978 | Lons le Saunier | | 39140 | LARNAUD |
| Indivision | ZC | 05 | La Quemine | Larnaud | 1 ha 99 a 30 ca | Madame MARTIN Angélique, Maria, Philomène, Irma | | 25/02/1983 | Lons le Saunier | Rue du Francois | 39140 | LARNAUD |
| Usufruitier | ZC | 06 | La Quemine | Larnaud | 1 ha 40 a 20 ca | Madame GUICHARD Andrée, Marie | Monsieur SACHON Georges | 14/08/1928 | Larnaud | 5 rue du Docteur Chevrot | 39140 | BLETTERANS |
| Indivision | ZC | 06 | La Quemine | Larnaud | 1 ha 40 a 20 ca | Monsieur SACHON Gérard, René | Madame MORNET Claude, Jeanine | 04/01/1947 | Larnaud | 10 rue du Petitval | 94400 | VITRY SUR SEINE |
| Indivision | ZC | 06 | La Quemine | Larnaud | 1 ha 40 a 20 ca | Monsieur SACHON François, Michel | Madame ROLLIN Gisèle, Anne | 26/09/1949 | Lons le Saunier | 134 rue Gabriel Voisin | 71000 | MACON |
| Indivision | ZC | 06 | La Quemine | Larnaud | 1 ha 40 a 20 ca | Madame SACHON Anne-Marie, Antoinette | | 10/11/1961 | Lons le Saunier | Le Villard | 43700 | SAINT GERMAIN LAPRADE |
| Propriétaire | ZC | 07 | La Quemine | Larnaud | 2 ha 96 a 10 ca | Madame RENARD Fernande, Marie, Georgette, Alice | Monsieur SACHON René | 25/08/1923 | Larnaud | Rue du Francois | 39140 | LARNAUD |
| Usufruitier | ZC | 08 | La Quemine | Larnaud | 46 a 40 ca | Monsieur DESRAT Raymond, Désiré, Elisée | Madame BRENOT Raymonde, Marie | 06/07/1922 | Larnaud | Les Paquerettes - 2B Fg d'Aval | 39140 | BLETTERANS |
| Indivision | ZC | 08 | La Quemine | Larnaud | 46 a 40 ca | Madame DESRAT Bernadette, Michelle, Renée | Monsieur BUATOIS Yves | 22/01/1953 | Lons le Saunier | 5 rue Aristide Brenot | 39140 | LARNAUD |
| Indivision | ZC | 08 | La Quemine | Larnaud | 46 a 40 ca | Madame DESRAT Marie, Claire, Alfrede | Monsieur PERRETIER | 16/07/1948 | Larnaud | | 39400 | MORBIER |
| Propriétaire | ZC | 09 | La Quemine | Larnaud | 73 a 50 ca | Monsieur DESRAT Raymond, Désiré, Elisée | Madame BRENOT Raymonde, Marie | 06/07/1922 | Larnaud | Les Paquerettes - 2B Fg d'Aval | 39140 | BLETTERANS |

| | | | | | | | | | | | | |
|--------------|----|----|------------|---------|-----------------|--|-------------------------|------------|-----------------|--|-------|--------------------------|
| Indivision | ZC | 10 | La Quemine | Larnaud | 1 ha 33 a 50 ca | Monsieur SIXDERNIER Régis, Aimé | Madame VILLE Simone | 07/02/1940 | Larnaud | 121 chemin des Lilas | 39570 | CHILLE |
| Indivision | ZC | 10 | La Quemine | Larnaud | 1 ha 33 a 50 ca | Madame SIXDERNIER Eliane, Yvette | Monsieur ORGE Daniel | 16/04/1944 | Cosges | Impasse du Verger | 01000 | SAINT DENIS LES BOURG |
| Indivision | ZC | 10 | La Quemine | Larnaud | 1 ha 33 a 50 ca | Monsieur SIXDERNIER Gérard, Alphonse | | 03/02/1947 | Cosges | Par CHS du Jura Route Nationale St Ylie | 39100 | DOLE |
| Propriétaire | ZC | 11 | La Quemine | Larnaud | 3 ha 20 a 30 ca | Mademoiselle RAIMEAUX Colette, Marie, Valérie | | 21/02/1947 | Lons le Saunier | Rue du Bois | 39140 | LARNAUD |

Nom de l'Unité de Distribution :

LONS LE SAUNIER HS VILLEVIEUX

UGE : ADD.COMM. DE LONS LE SAUNIER

exploitant : MAIRIE DE LONS LE SAUNIER

Caractéristiques de l'UDI :

Population desservie : 13195

Désinfection : *Chlore*

Nbre de branchements en Plomb recensés sur le réseau de distribution en 2000 :
(données fournies par l'exploitant)

1829

Programme de suppression des branchements Plomb sur 15 ans - échéance 2014 - rythme : 120/an.

1 - Qualité bactériologique de l'eau distribuée :

| année | Nbre d'analyses représentatives de la qualité de l'eau distribuée | Nbre d'analyses non conformes pour les germes fécaux | Taux de conformité des analyses pour les germes fécaux | Contamination maximale observée pour les germes fécaux |
|-----------------------------------|---|--|--|--|
| 2009 | 19 | 0 | 100% | 0 |
| bilan triennal 2007 - 2008 - 2009 | 55 | 0 | 100% | 0 |
| bilan triennal 2004 - 2005 - 2006 | 54 | 0 | 100% | 0 |

Commentaires sur les résultats de l'année 2009 :

Eau de très bonne qualité bactériologique .

Commentaires sur les résultats du bilan triennal 2007 - 2008 - 2009 :

Eau de très bonne qualité bactériologique .

VU par le Préfet,
pour demeurer annexé à son arrêté de ce jour
LONS-LE-SAUNIER, le **1.3.MARS.2012**.....

LE PRÉFET,



Pour le Préfet et par délégation
Le secrétaire général

Jean-Marie WILHELM

Nom de l'Unité de Distribution :

LONS LE SAUNIER HS VILLEVIEUX

UGE : ADD.COMM. DE LONS LE SAUNIER

exploitant : MAIRIE DE LONS LE SAUNIER

2 - Qualité physico-chimique de l'eau distribuée :

A l'exception des paramètres pH, conductivité, turbidité et teneur en chlore résiduel (si l'eau est désinfectée) qui sont systématiquement mesurés sur les points de surveillance du réseau de distribution (UDI), les paramètres physico-chimiques sont analysés sur les prélèvements réalisés sur les installations de production (TTP) et les captages (CAF).

| paramètre | unité | norme (N) ou niveau guide (NG :) | Signification du paramètre | Nb valeur | valeur moyenne | maximum mesuré | minimum mesuré |
|--|----------|----------------------------------|---|-----------|----------------|----------------|----------------|
| Paramètres en relation avec la structure naturelle des eaux | | | | | | | |
| <i>pH</i> | unité pH | N : entre 6.5 et 9.0 | équilibre - acidité de l'eau | 28 | 7,22 | 7,50 | 6,90 |
| <i>Conductivité</i> | µS/cm | NG : 400 µS/cm | indicateur de la minéralisation globale | 19 | 619 | 634 | 595 |
| <i>Dureté</i> | °F | NG : entre 10 et 30 °F | teneur en carbonates de calcium et magnésium | 6 | 31,6 | 32,1 | 30,6 |
| <i>Turbidité</i> | NTU | N : < à 2.0 | indicateur de la limpidité de l'eau | 19 | 0,87 | 15,00 | 0,00 |
| Paramètres relatifs à des éléments inadmissibles | | | | | | | |
| <i>Chlore résiduel</i> | mg/l | NG : < à 0,100 mg/l | un résiduel de chlore non nul garantit la qualité microbiologique de l'eau. | 28 | 0,185 | 0,300 | |
| <i>Fer</i> | µg/l | N : < à 200 | l'excès de fer donne une couleur rouille à l'eau - tache le linge. | 5 | 3,2 | 16 | 0 |
| <i>Manganèse</i> | µg/l | N : < à 50 | l'excès de manganèse donne une couleur noire - tache le linge. | | | | |
| <i>Fluor</i> | µg/l | N : < à 1500 NG : 500 - 1500 | oligo-élément. Les besoins journaliers sont satisfaits pour le niveau guide. | | | | |
| <i>Nitrates</i> | mg/l | N : < à 50 NG : < à 25 | indicateur d'une pollution azotée | 9 | 20,4 | 21,8 | 18,2 |
| <i>Pesticides</i> | µg/l | N : < à 0,100 µg/l | Herbicide, insecticides, fongicides... concentrations de la substance majoritaire | 6 | 0,003 | 0,050 | 0,000 |

Remarque 1 :

Une valeur moyenne ou minimum nulle signifie que la (ou les) valeur(s) du paramètre analysé est inférieure au seuil de détection de la méthode analytique du laboratoire.

Remarque 2 :

Pour chacun de ces paramètres, seuls les résultats d'analyses représentatifs de la qualité de l'eau distribuée sont pris en compte

Commentaires :

La teneur en chlore résiduel dépasse trop fréquemment la valeur de référence fixée à 0,1 mg/l en distribution.

Eau de forte minéralisation.

Eau dure

Faible turbidité

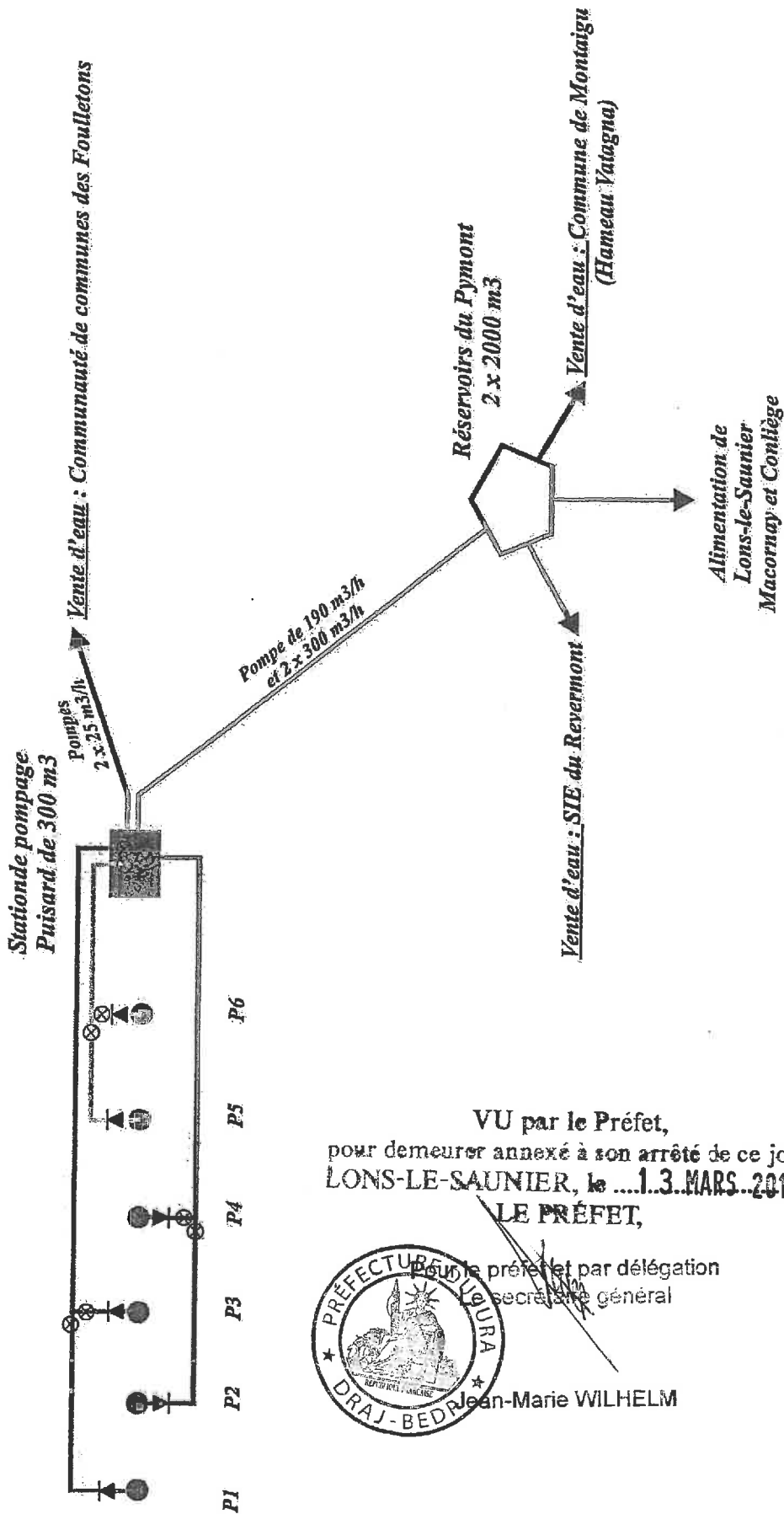
La concentration moyenne en nitrates reste inférieure à la valeur guide fixée à 25 mg/l, mais la ressource est vulnérable aux pollutions diffuses d'origine agricole.

Absence de pesticides dans les prélèvements de février, avril, août et octobre 2009.

Traces d'Atrazine déséthyl dans les prélèvements de mars et mai. Les concentrations par substance individualisée sont toutes inférieures à la norme de 0,10 µg/l (max mesuré : 0,05 µg/l) et en décroissance régulière par rapport aux années précédentes.

Figure 4 : Plan schématique du réseau

Réf dossier : 2008-174



VU par le Préfet,
 pour demeurer annexé à son arrêté de ce jour
LONS-LE-SAUNIER, le1.3.MARS.2012.
LE PRÉFET,



Pour le préfet et par délégation
 secrétaire général

Jean-Marie WILHELM

▲ Clapet anti-retour
 ⊗ Vanne

Liste des installations prises en compte :

Limite de qualité pour le paramètre : < 50 mg/l

| Nom de l'UGE | Type d'INS | Nom de l'installation |
|------------------------------|------------|-------------------------------|
| ADD.COMM. DE LONS LE SAUNIER | CAP | N°1 |
| | | N°2 |
| | | N°3 |
| | | N°4 |
| | | N°5 |
| | | N°6 |
| | TTP | VILLEVIEUX |
| | UDI | LONS LE SAUNIER HS VILLEVIEUX |

Lons le Saunier - Champ captant de Villeveux - Nitrates - période de 1989 à 2011

