

→ PLU
: des parties
de public.

Commune de 27370 **THUIT-ANGER**

ARRETE du MAIRE

portant mise à jour du Plan Local d'Urbanisme de la Commune de LE THUIT ANGER

Le Maire de LE THUIT-ANGER,

Vu le Code de l'Urbanisme et notamment ses articles L 123.1, L 126.1, R 123-22 et R 126.1 à 3,

Vu le Plan Local d'Urbanisme de la commune de LE THUIT-ANGER approuvé le 9 novembre 2009,

Vu l'arrêté préfectoral n°2015636-0001 en date du 17 juin 2015,

Vu le courrier de Monsieur le Préfet du 17 juin 2015 adressé au Maire le mettant en demeure, la commune de LE THUIT-ANGER doit procéder à une mise à jour des éléments graphiques du Plan Local d'Urbanisme,

Vu le dossier ci-annexé,

ARRETE

Article 1^{er} : Le Plan Local d'Urbanisme de LE THUIT-ANGER est mis à jour à la date du présent arrêté. A cet effet, le nouveau report graphique de la servitude AC1 est intégré au Plan Local d'Urbanisme dans les documents de servitudes d'utilité publique.

Article 2 : La mise à jour a été effectuée sur les documents tenus à la disposition du public en mairie de LE THUIT-ANGER et à la Préfecture de l'Eure.

Article 3 : Le présent arrêté sera affiché en mairie durant un mois

Article 4 : Un exemplaire du présent arrêté sera adressé à :

- Monsieur le Préfet de l'Eure
- Monsieur le Sous-Préfet de l'Eure
- Madame l'Architecte des Bâtiments de France
- Monsieur le Directeur des Services Fiscaux
- Madame la Directrice Départementale des Territoires de l'Eure.

PRÉFECTURE DE L'EURE

07 SEP. 2015

ARRIVEE

Reçu le :	15 SEP. 2015			
N° enregistrement	DDT 27 SPRAT			
	Attr.	Rép.	Avis	Info.
Chef de Service				
Responsable Espace				
Chargée Mission				
Plan Urbaine et Rurale	✓			
Prevention Risques				
Observations:	Je soussignée, Christine VAN DUFFEL, Maire de la Commune de LE THUIT-ANGER, certifie que l'arrêté du 2 septembre 2015 portant mise à jour du Plan Local d'Urbanisme intéressant le territoire de la Commune de LE THUIT-ANGER et intégrant le nouveau report cartographique de la servitude d'utilité publique AC1 est affiché en Mairie depuis le 2 septembre 2015			
Diffusé le:				

Fait à Thuit-Anger, le 2 septembre 2015

Le Maire,
Christine VAN DUFFEL



CERTIFICAT D'AFFICHAGE

Je soussignée, Christine VAN DUFFEL, Maire de la Commune de LE THUIT-ANGER, certifie que l'arrêté du 2 septembre 2015 portant mise à jour du Plan Local d'Urbanisme intéressant le territoire de la Commune de LE THUIT-ANGER et intégrant le nouveau report cartographique de la servitude d'utilité publique AC1 est affiché en Mairie depuis le 2 septembre 2015

Le Maire





PRÉFECTURE DE L'EURE

ARRÊTÉ N° 2015636-0001

**Portant modification du périmètre de protection
autour de la croix de cimetière inscrite au titre des Monuments Historiques,
sur le territoire de la commune du Thuit-Anger**

Le Préfet de l'Eure

Vu le code du patrimoine, notamment ses articles L.621-1 à L.621-7, L.621-25 et L.621-30-1,

Vu le code de l'urbanisme, notamment l'article L 126-1,

Vu le code de l'environnement, notamment les articles L 123-1,

Vu le décret n°2007-487 du 30 mars 2007 relatif aux monuments historiques et aux zones de protection du patrimoine architectural, urbain et paysager,

Vu la circulaire du 6 août 2004 relative aux périmètres de protection modifiés (PPM) et la circulaire du 4 mai 2007 relative aux monuments historiques et aux ZPPAUP,

Vu la proposition de l'Architecte des Bâtiments de France faite le 6 Février 2012 en vue de réduire le périmètre initial et de réaliser un périmètre de protection modifié,

Vu la délibération du Conseil municipal de la commune du Thuit-Anger du 5 Décembre 2011, décidant d'approuver le projet de modification du périmètre de protection de la croix du cimetière, protégé au titre des monuments historiques sur le territoire communal,

Vu l'arrêté du Maire de la commune du Thuit-Anger du 26 Août 2013, ordonnant l'ouverture d'une enquête publique du 23 septembre au 22 octobre 2013, sur le projet de modification du périmètre de protection du monument historique suivant : la croix de cimetière du Thuit-Anger inscrite au titre des monuments historiques depuis le 24 Novembre 1961,

Vu le résultat de l'enquête publique et l'avis favorable du Commissaire enquêteur remis le 22 Novembre 2013,

Vu l'avis favorable émis le 9 Juin 2015 par l'Architecte des Bâtiments de France sur le projet de périmètre de protection modifié à l'issue de l'enquête publique,

Considérant que la modification des périmètres de protection permet de désigner les ensembles historiques d'immeubles bâtis ou non bâtis qui participent de l'environnement dudit monument pour en préserver le caractère ou contribuer à en améliorer la qualité,

Sur proposition de la Secrétaire Générale de la préfecture de l'Eure ;

ARRETE

Article 1^{er}:- Le périmètre de protection de la croix de cimetière inscrite au titre des monuments historiques depuis le 24 Novembre 1961, sur le territoire de la commune du Thuit-Anger, est modifié selon le plan joint en annexe 1. Le tracé plein devenant le nouveau périmètre de protection du monument historique.

Article 2 : Le dossier présentant ces modifications est consultable à la mairie du Thuit-Anger, à la préfecture de l'Eure et au service territorial de l'architecture et du patrimoine de l'Eure (STAP) à Évreux.

Article 3 : Les périmètres de protection constituent une servitude d'utilité publique et leur modification doit être annexée au document d'urbanisme conformément à l'article L 126-1 du code de l'urbanisme. La commune du Thuit-Anger doit modifier les documents graphiques des servitudes concernées, dans le délai de trois mois à compter de la signature du présent arrêté, et en assurer la diffusion auprès des services de l'État.

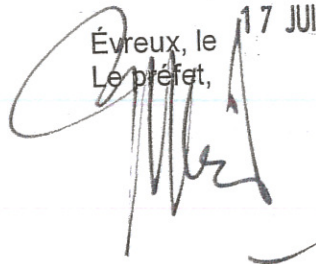
Article 4 : Le présent arrêté peut faire l'objet d'un recours contentieux devant le tribunal administratif compétent dans les deux mois à partir de sa notification au destinataire ou de sa publication.

Article 5 : Le présent arrêté sera affiché en mairie et publié au recueil des actes administratifs de la préfecture de l'Eure et mention en est faite dans deux journaux du département.

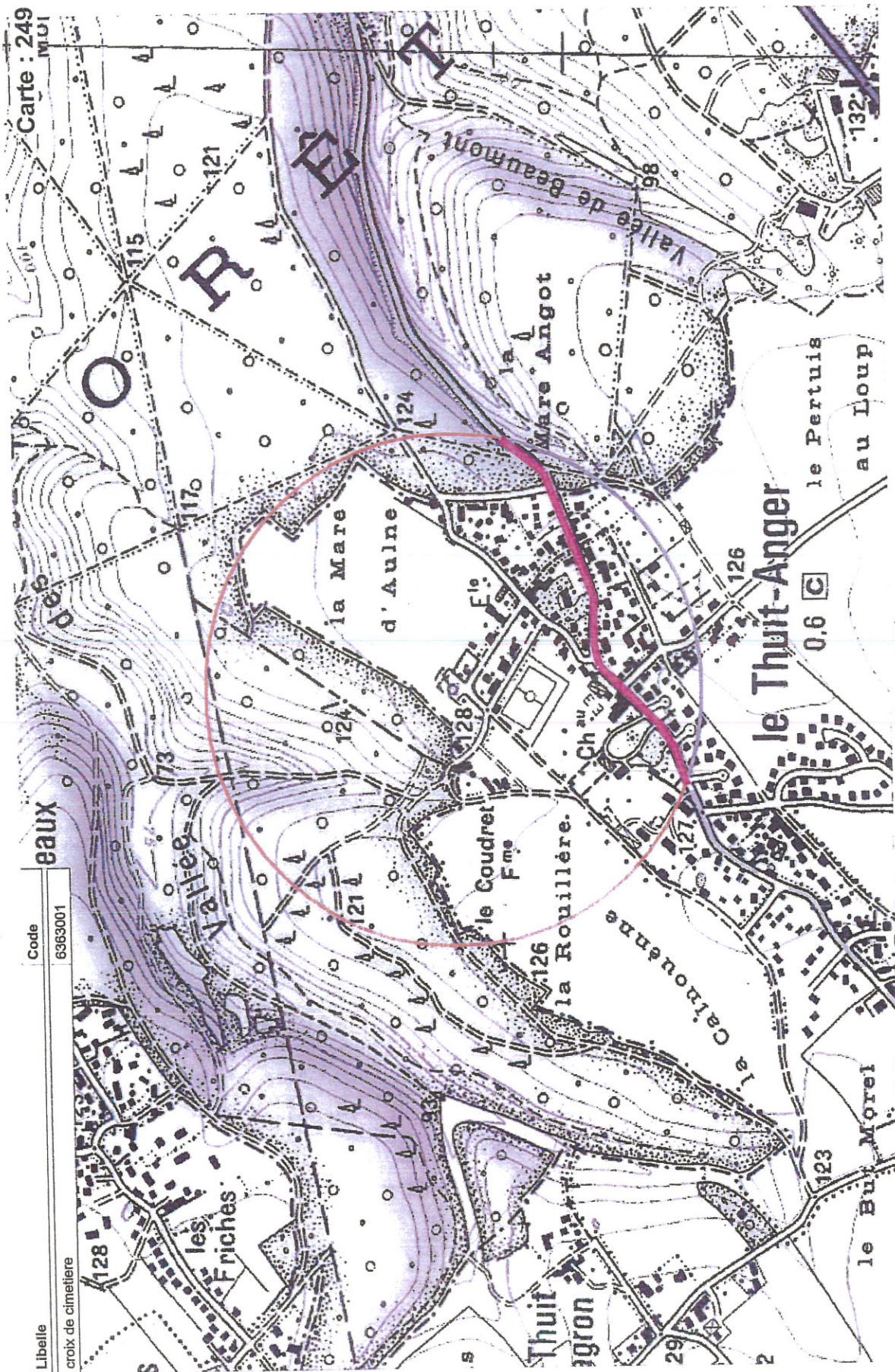
Article 6 : La Secrétaire Générale de la préfecture de l'Eure, le Sous-Préfet de Bernay, le Maire du Thuit-Anger, le Directeur régional des affaires culturelles de Haute-Normandie, et le Chef du service territorial de l'architecture et du patrimoine de l'Eure, sont chargés, chacun en ce qui le concerne, de l'exécution du présent arrêté, dont copie sera adressée à la ministre de la culture et de la communication.

Évreux, le
Le préfet,

17 JUIN 2015



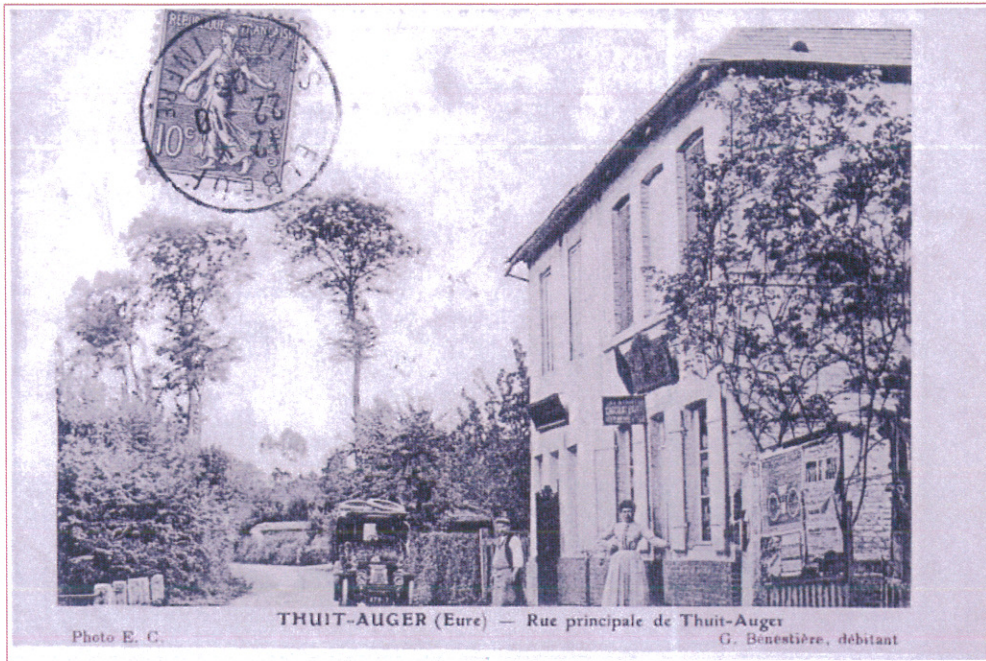
Annexe : PLAN





MAIRIE
LE THUIT - ANGER
27370

Commune du **THUIT ANGER**



Plan Local d'Urbanisme

5 – Liste des servitudes d'utilité publique

Élaboration

prescrite le : 09.12.02

arrêtée le : 09.02.09

enquête publique : du 08.06.09 au 10.07.09

approuvée le : 9.11.2009

Cachet de la mairie et signature du maire



LISTE DES SERVITUDES D'UTILITE PUBLIQUE

MODE D'EMPLOI:

Si votre terrain est touché par une servitude d'utilité publique:

- vous relevez la référence de cette servitude sur le plan;
- vous recherchez dans les pages ci-après, celle qui correspond à cette référence;
- cette page fournit, à titre indicatif, et sous réserve de consultation du service gestionnaire, les indications suivantes:
 - a) le Ministère et le service gestionnaire
 - b) les indemnisations prévues
 - c) les prérogatives de la puissance publique
 - d) les limitations au droit d'utiliser le sol

LISTE DES SERVITUDES:

- | | |
|------------|--|
| AC1 | Servitudes de protection des monuments historiques inscrits. |
| AC2 | Servitudes de protection des sites et des monuments naturels classés. |
| AC2 | Servitudes de protection des sites et des monuments naturels inscrits. |
| AS1 | Servitudes résultant de l'instauration de périmètres de protection des eaux destinées à la consommation humaine et des eaux minérales. |
| I4 | Servitudes relatives à l'établissement de canalisations électriques. Vu le nombre de lignes, celles-ci ne sont pas toutes indiquées sur le plan. |
| PT3 | Servitudes relatives aux communications téléphoniques et télégraphiques. Vu le nombre de lignes, celles-ci ne sont pas toutes indiquées sur le plan. |
| T7 | Servitudes aéronautiques. Servitudes à l'extérieur des zones de dégagement concernant des installations particulières. Elles s'appliquent sur l'ensemble du territoire communal. |

SERVITUDE AC1

MONUMENTS HISTORIQUES

1 – GENERALITES

Servitudes de protection des monuments historiques.

Loi du 31 décembre 1913 modifiée et complétée par les lois du 31 décembre 1921, 23 juillet 1927, 27 août 1941, 25 février 1943, 10 mai 1946, 21 juillet 1962, 30 décembre 1966, 23 décembre 1970, 31 décembre 1976, 30 décembre 1977, 15 juillet 1980, 12 juillet 1985 et du 06 janvier 1986, et par les décrets du 7 janvier 1959, 18 avril 1961, 6 février 1969, 10 septembre 1970, 7 juillet 1977 et 15 novembre 1984.

Loi du 2 mai 1930 (art. 28) modifiée par l'article 72 de la loi n°83-8 du 7 janvier 1983.

Loi n°79-1150 du 29 décembre 1979 relative à la publicité, aux enseignes et préenseignes, complétée par la loi n°85-729 du 18 juillet 1985 et décrets d'application n°80-923 et n°80-924 du 21 novembre 1980, n°82-211 du 24 février 1982, n°82-220 du 25 février 1982, n°82-723 du 13 août 1982, n°82-764 du 6 septembre 1982, n°82-1044 du 7 décembre 1982 et n°89-422 du 27 juin 1989.

Décret du 18 mars 1924 modifié par le décret du 13 janvier 1940 et par le décret n°70-836 du 10 septembre 1970 (art. 11), n°84-1006 du 15 novembre 1984.

Décret n°70-836 du 10 septembre 1970 pris pour l'application de la loi du 30 décembre 1966, complété par le décret n°82-68 du 20 janvier 1982 (art.4).

Décret n°70-837 du 10 septembre 1970 approuvant le cahier des charges-types pour l'application de l'article 2 de la loi du 30 décembre 1966.

Code de l'urbanisme , articles L. 410-1, L. 421-1, L. 421-6, L. 422-1, L. 422-2, L. 422-4, L. 430-1, L. 430-8, L. 441-1, L. 441-2, R. 410-4, R. 410-13, R. 421-19, R. 421-36, R. 421-38, R. 422-8, R. 421-38-1 à R. 421-38-4, R. 421-38-8, R. 430-4, R. 430-5, R. 430-9, R. 430-10, R. 430-12, R. 430-15-7, R. 430-26, R. 430-27, R. 441-3, R. 442-1, R. 442-4-8, R. 442-4-9, R. 442-6, R. 442-6-4, R. 442-11-1, R. 442-12, R. 442-13, R. 443-9, R. 443-10, R. 443-13.

Code de l'expropriation pour cause d'utilité publique, article R. 11-15 et article 11 de la loi du 31 décembre 1913.

Décret n°79-180 du 6 mars 1979 instituant des services départementaux de l'architecture.

Décret n°79-181 du 6 mars 1979 instituant des délégués régionaux à l'architecture et à l'environnement.

Décret n°80-911 du 20 novembre 1980 portant statut particulier des architectes en chef des monuments historiques modifié par le décret n°88-698 du 9 mai 1988.

Décret n°84-145 du 27 février 1984 portant statut particulier des architectes des bâtiments de France.

Décret n°84-1007 du 15 novembre 1984 instituant auprès des préfets de région une commission régionale du patrimoine historique, archéologique et ethnologique.

Décret n°85-771 du 24 juillet 1985 relatif à la commission supérieure des monuments historiques.

Décret n°86-538 du 14 mars 1986 relatif aux attributions et à l'organisation des directions régionales des affaires culturelles.

Circulaire du 2 décembre 1977 (ministère de la culture et de l'environnement) relative au report en annexe des plans d'occupation des sols, des servitudes d'utilité publique concernant les monuments historiques et les sites.

Circulaire n°80-51 du 15 avril 1980 (ministère de l'environnement et du cadre de vie) relative à la responsabilité des délégués régionaux à l'architecture et à l'environnement en matière de protection des sites, abords et paysages.

Ministère de la culture et de la communication (direction du patrimoine).

Ministère de l'équipement, du logement, des transports et de la mer (direction de l'architecture et de l'urbanisme).

2 – PROCEDURE D'INSTITUTION

A – PROCEDURE

a°) classement (Loi du 31 décembre 1913 modifiée)

Sont susceptibles d'être classés :

- les immeubles par nature qui, dans leur totalité ou en partie, présentent pour l'histoire ou pour l'art un intérêt public ;
- les immeubles qui renferment des stations ou des gisements préhistoriques ou encore des monuments mégalithiques ;
- les immeubles dont le classement est nécessaire pour isoler, dégager, assainir ou mettre en valeur un immeuble classé ou proposé au classement ;
- d'une façon générale, les immeubles nus ou bâtis situés dans le champ de visibilité d'un immeuble classé ou proposé au classement.

L'initiative du classement appartient au ministre chargé de la culture. La demande de classement peut également être présentée par le propriétaire ou par toute personne physique ou morale y ayant un intérêt. La demande de classement est adressée au préfet de région qui prend l'avis de la commission régionale du patrimoine historique, archéologique et ethnologique. Elle est adressée au ministre chargé de la culture lorsque l'immeuble est déjà inscrit sur l'inventaire supplémentaire des monuments historiques.

Le classement est réalisé par arrêté du ministre chargé de la culture après avis de la commission supérieure des monuments historiques.

A défaut de consentement du propriétaire, le classement est prononcé par décret en Conseil d'Etat après avis de la commission supérieure des monuments historiques.

Le recours pour excès de pouvoir contre la décision de classement est ouvert à toute personne intéressée à qui la mesure fait grief.

Le déclassement partiel ou total est prononcé par décret en Conseil d'Etat, après avis de la commission supérieure des monuments historiques, sur proposition du ministre.

b°) Inscription sur l'inventaire supplémentaire des monuments historiques

Sont susceptibles d'être portés sur cet inventaire :

- les immeubles bâtis ou parties d'immeubles publics ou privés, qui, sans justifier une demande de classement immédiat, présentent un intérêt d'histoire ou d'art suffisant pour en rendre désirable la préservation (décret du 18 avril 1961 modifiant l'article 2 de la loi de 1913) ;
- les immeubles nus ou bâtis situés dans le champ de visibilité d'un immeuble classé ou inscrit (loi du 25 février 1943).

Il est possible de n'inscrire que certaines parties d'un édifice.

L'initiative de l'inscription appartient au préfet de région (art. 1^{er} du décret n°84-1006 du 15 novembre 1984). La demande d'inscription peut également être présentée par le propriétaire ou toute personne physique ou morale y ayant intérêt. La demande d'inscription est adressée au préfet de région.

L'inscription est réalisée par le préfet de région après avis de la commission régionale du patrimoine historique, archéologique et ethnologique. Le consentement du propriétaire n'est pas requis.

Le recours pour excès de pouvoir est ouvert à toute personne à qui la mesure fait grief.

c°) Abords des monuments classés ou inscrits

Dès qu'un monument a fait l'objet d'un classement ou d'une inscription sur l'inventaire, il est institué pour sa protection et sa mise en valeur un périmètre de visibilité de 500 mètres (1) dans lequel tout immeuble nu ou bâti visible du monument protégé ou en même temps que lui est frappé de la servitude des « abords » dont les effets sont visés au III A-2° (art. 1^{er} et 3 de la loi du 31 décembre 1913 sur les monuments historiques).

(1) L'expression « périmètre de 500 mètres » employée par la loi doit s'entendre de la distance de 500 mètres entre l'immeuble classé ou inscrit et la construction projetée (Conseil d'Etat, 29 janvier 1971, S.C.I. « la Charmille de Monsoult » : rec. p. 87 et 15 janvier 1982, Société de construction « résidence Val Saint-Jacques » : DA 1982 n°112).

La servitude des abords est suspendue par la création d'une zone de protection du patrimoine architectural et urbain (art. 70 de la loi n°83-8 du 7 janvier 1983), par contre elle est sans incidence sur les immeubles classés ou inscrits sur l'inventaire supplémentaire.

L'article 72 de la loi n°83-8 du 7 janvier 1983 relative à la répartition de compétences entre les communes, les départements, les régions et l'Etat a abrogé les articles 17 et 28 de la loi du 2 mai 1930 relative à la protection des sites, qui permettaient d'établir autour des monuments historiques, une zone de protection déterminée comme en matière de protection des sites. Toutefois, les zones de protection créées en application des articles précités de la loi du 2 mai 1930 continuent à produire leurs effets jusqu'à leur suppression ou leur remplacement par des zones de protection du patrimoine architectural et urbain.

Dans ces zones, le permis de construire ne pourra être délivré qu'avec l'accord exprès du ministre chargé des monuments historiques et des sites ou de son délégué ou de l'autorité mentionnée dans le décret instituant la zone de protection (art. R. 421-38-6 du code de l'urbanisme).

B – INDEMNISATION

a°) Classement

Le classement d'office peut donner droit à indemnité au profit du propriétaire, s'il résulte des servitudes et obligations qui en découlent, une modification de l'état ou de l'utilisation des lieux déterminant un préjudice direct matériel et certain.

La demande d'indemnité devra être adressée au préfet et produite dans les six mois à dater de la notification du décret de classement. Cet acte doit faire connaître au propriétaire son droit éventuel à indemnité (Cass. Civ. 1, 14 avril 1956 : JC, P. 56, ed. G. IV, 74).

A défaut d'accord amiable, l'indemnité est fixée par le juge de l'expropriation saisi par la partie la plus diligente (loi du 30 décembre 1966, article 1^{er}, modifiant l'article 5 de la loi du 31 décembre 1913, décret du 10 septembre 1970, article 1^{er} à 3). L'indemnité est alors fixée dans les conditions prévues à l'article 13 de l'ordonnance du 23 octobre 1958 (art. L. 13-4 du code de l'expropriation).

Les travaux de réparation ou d'entretien et de restauration exécutés à l'initiative du propriétaire après autorisation et sous surveillance des services compétents, peuvent donner lieu à participation de l'Etat qui peut atteindre 50p.100 du montant total des travaux.

Lorsque l'Etat prend en charge une partie des travaux, l'importance de son concours est fixée en tenant compte de l'intérêt de l'édifice, de son état actuel, de la nature des travaux projetés et enfin des sacrifices consentis par les propriétaires ou toutes autres personnes intéressées à la conservation du monument (décret du 18 mars 1924, art. 11).

b°) Inscription sur l'inventaire supplémentaire des monuments historiques

Les travaux d'entretien et de réparation que nécessite la conservation de tels immeubles ou parties d'immeubles peuvent, le cas échéant, faire l'objet d'une subvention de l'Etat dans la limite de 40p.100 de la dépense engagée. Ces travaux doivent être exécutés sous le contrôle du service des monuments historiques (loi de finances du 24 mai 1951).

c°) Abords des monuments classés ou inscrits

Aucune indemnisation n'est prévue.

C – PUBLICITE

a°) Classement et inscription sur l'inventaire des monuments historiques

Publicité annuelle au Journal officiel de la République Française.
Notification aux propriétaires des décisions de classement ou d'inscription sur l'inventaire.

b°) Abords des monuments classés ou inscrits

Les propriétaires concernés sont informés à l'occasion de la publicité afférente aux décisions de classement ou d'inscription.
La servitude « abords » est indiquée au certificat d'urbanisme.

3 – EFFETS DE LA SERVITUDE

A – PREROGATIVES DE LA PUISSANCE PUBLIQUE

1°) Prérogatives exercées directement par la puissance publique

a°) Classement

Possibilité pour le ministre chargé des affaires culturelles de faire exécuter, par les soins de l'administration et aux frais de l'Etat et avec le concours éventuel des intéressés, les travaux de réparation ou d'entretien jugés indispensables à la conservation des monuments classés (art. 9 de la loi modifiée du 31 décembre 1913).

Possibilité pour le ministre chargé des affaires culturelles de faire exécuter d'office par son administration les travaux de réparation ou d'entretien faute desquels la conservation serait gravement compromise et auxquels le propriétaire n'aurait pas procédé après mise en demeure ou décision de la juridiction administrative en cas de contestation. La participation de l'Etat au coût des travaux ne pourra être inférieure à 50p.100. Le propriétaire peut s'exonérer de sa dette en faisant abandon de l'immeuble à l'Etat (loi du 30 décembre 1966, art. 2 ; décret n°70-836 du 10 septembre 1970, titre II) (1).

(1) Lorsque l'administration se charge de la réparation ou de l'entretien d'un immeuble classé, l'Etat répond des dommages causés au propriétaire, par l'exécution des travaux ou à l'occasion de ces travaux, sans faute du propriétaire ou cas de force majeure (Conseil d'Etat, 5 mars 1982, Guetre Jean : rec. p.100).

Possibilité pour le ministre chargé des affaires culturelles, de poursuivre l'expropriation de l'immeuble au nom de l'Etat, dans le cas où les travaux de réparation ou d'entretien, faute desquels la conservation serait gravement compromise, n'auraient pas été entrepris par le propriétaire après mise en demeure ou décision de la juridiction administrative en cas de contestation (art. 9-1 de la loi du 31 décembre 1913 ; décret n°70-836 du 10 septembre 1970, titre III).

Possibilité pour le ministre chargé des affaires culturelles de poursuivre, au nom de l'Etat, l'expropriation d'un immeuble classé ou en instance de classement en raison de l'intérêt public qu'il offre du point de vue de l'histoire ou de l'art. Cette possibilité est également offerte aux départements et aux communes (art. 6 de la loi du 31 décembre 1913).

Possibilité pour le ministre chargé des affaires culturelles de poursuivre l'expropriation d'un immeuble non classé. Tous les effets du classement s'appliquent au propriétaire dès que l'administration lui a notifié son intention d'exproprier. Ils cessent de s'appliquer si la déclaration d'utilité publique n'intervient pas dans les douze mois de cette notification (art. 7 de la loi du 31 décembre 1913).

Possibilité de céder de gré à gré à des personnes publiques ou privées les immeubles classés expropriés. La cession à une personne privée doit être approuvée par décret en Conseil d'Etat (art. 9-2 de la loi du 31 décembre 1913, décret n°70-836 du 10 septembre 1970).

b°) Inscription sur l'inventaire supplémentaire des monuments historiques

Possibilité pour le ministre chargé des affaires culturelles d'ordonner qu'il soit sursis à des travaux devant conduire au morcellement ou au dépeçage de l'édifice dans le seul but de vendre des matériaux ainsi détachés. Cette possibilité de surseoir aux travaux ne peut être utilisée qu'en l'absence de mesure de classement qui doit en tout état de cause, intervenir dans le délai de 5 ans.

2°) Obligations de faire imposées au propriétaire

a°) Classement (art. 9 de la loi du 31 décembre 1913 et art. 10 du décret du 18 mars 1924)

Obligation pour le propriétaire de demander l'accord du ministre chargé des monuments historiques avant d'entreprendre tout travail de restauration ou de modification, de procéder à tout déplacement ou destruction de l'immeuble. La démolition de ces immeubles demeure soumise aux dispositions de la loi du 31 décembre 1913 (art. L. 430-1, dernier alinéa, du code de l'urbanisme).

Les travaux autorisés sont exécutés sous la surveillance du service des monuments historiques. Il est à noter que les travaux exécutés sur les immeubles classés sont exemptés de permis de construire (art. R. 422-2 b du code de l'urbanisme), dès lors qu'ils entrent dans le champ de l'application du permis de construire.

Lorsque les travaux nécessitent une autorisation au titre des installations et travaux divers du code de l'urbanisme (art. R. 422-2), le service instructeur doit recueillir l'accord du ministre chargé des monuments historiques, prévu à l'article 9 de la loi du 31 décembre 1913. Cette autorisation qui doit être accordée de manière expresse, n'est soumise à aucun délai d'instruction et peut être délivrée indépendamment de l'autorisation d'installation et travaux divers. Les mêmes règles s'appliquent pour d'autres travaux soumis à autorisation ou déclaration en vertu du code de l'urbanisme (clôtures, terrains de camping et caravanes, etc.).

Obligation pour le propriétaire, après mise en demeure, d'exécuter les travaux d'entretien ou de réparation faute desquels la conservation d'un immeuble classé serait gravement compromise. La mise en demeure doit préciser le délai d'exécution des travaux et la part des dépenses qui sera supportée par l'Etat et qui ne pourra être inférieure à 50p.100.

Obligation d'obtenir du ministre chargé des monuments historiques, une autorisation spéciale pour adosser une construction neuve à un immeuble classé (art. 12 de la loi du 31 décembre 1913). Aussi, le permis de construire concernant un immeuble adossé à un immeuble classé ne peut être délivré qu'avec l'accord exprès du ministre chargé des monuments historiques ou de son délégué (art. R. 421-38-3 du code de l'urbanisme) (1).

(1) Les dispositions de cet article ne sont applicables qu'aux projets de construction jouxtant un immeuble bâti et non aux terrains limitrophes (Conseil d'Etat, 15 mai 1981, Mme Castel : DA 1981, n° 212).

Ce permis de construire ne peut être obtenu tacitement (art. R. 421-12 et R. 421-19b du code de l'urbanisme). Un exemplaire de la demande de permis de construire est transmis par le service instructeur, au directeur régional des affaires culturelles (art. R. 421-38-3 du code de l'urbanisme).

Lorsque les travaux concernant un immeuble adossé à un immeuble classé sont exemptés de permis de construire mais soumis au régime de déclaration en application de l'article L. 422-2 du code de l'urbanisme, le service instructeur consulte l'autorité visée à l'article R. 421-38-3 du code de l'urbanisme. L'autorité ainsi concernée fait connaître à l'autorité compétente son opposition ou les prescriptions qu'elle demande dans un délai d'un mois à dater de la réception de la demande d'avis par l'autorité consultée. A défaut de réponse dans ce délai, elle est réputée avoir émis un avis favorable (art. R. 422-8 du code de l'urbanisme).

Le propriétaire qui désire édifier une clôture autour d'un immeuble classé, doit faire une déclaration de clôture en mairie, qui tient lieu de la demande d'autorisation prévue à l'article 12 de la loi du 31 décembre 1913.

Obligation pour le propriétaire d'un immeuble classé d'aviser l'acquéreur, en cas d'aliénation, de l'existence de cette servitude.

Obligation pour le propriétaire d'un immeuble classé de notifier au ministre chargé des affaires culturelles toute aliénation quelle qu'elle soit, et ceci dans les quinze jours de sa date.

Obligation pour le propriétaire d'un immeuble classé d'obtenir du ministre chargé des affaires culturelles, un accord préalable quant à l'établissement d'une servitude conventionnelle.

*b° Inscription sur l'inventaire supplémentaire des monuments historiques
(art. 2 de la loi du 31 décembre 1913 et art. 12 du décret du 18 mars 1924)*

Obligation pour le propriétaire d'avertir le Directeur régional des affaires culturelles quatre mois avant d'entreprendre les travaux modifiant l'immeuble ou la partie d'immeuble inscrit. Ces travaux sont obligatoirement soumis à permis de construire dès qu'ils entrent dans son champ d'application.

Le ministre peut interdire les travaux qu'en engageant la procédure de classement dans les quatre mois, sinon le propriétaire reprend sa liberté (conseil d'Etat, 2 janvier 1959, Dame Crozes : rec. p.4).

Obligation pour le propriétaire qui désire démolir partiellement ou totalement un immeuble inscrit, de solliciter un permis de démolir. Un exemplaire de la demande est transmis au directeur régional des affaires culturelles (art. R. 430-4 et R. 430-5 du code de l'urbanisme). La décision doit être conforme à l'avis du ministre chargé des monuments historiques ou de son délégué (art. L. 430-8, R. 430-10 et R. 430-12 [1°] du code de l'urbanisme).

*c° Abords des monuments classés ou inscrits
(Art. 1^{er}, 13 et 13bis de la loi du 31 décembre 1913)*

Obligation au titre de l'article 13bis de la loi de 1913, pour les propriétaires de tels immeubles, de solliciter l'autorisation préfectorale préalablement à tous travaux de construction nouvelle, de transformation et de modification de nature à en affecter l'aspect (ravalement, gros entretien, peinture, aménagement des toits et façades, etc.); de tout démolition et de tout déboisement.

Lorsque les travaux nécessitent la délivrance d'un permis de construire, ledit permis ne peut être délivré qu'avec l'accord de l'architecte des bâtiments de France. Cet accord est réputé donné faute de réponse dans un délai d'un mois suivant la transmission de la demande de permis de construire par l'autorité chargée de son instruction, sauf si l'architecte des bâtiments de France fait connaître dans ce délai, par une décision motivée, à cette autorité, son intention d'utiliser un délai plus long qui ne peut, en tout état de cause, excéder quatre mois (art. R. 421-38-4 du code de l'urbanisme).

L'évocation éventuelle du dossier par le ministre chargé des monuments historiques empêche toute délivrance tacite du permis de construire.

Lorsque les travaux sont exemptés de permis de construire mais soumis au régime de déclaration en application de l'article L. 422-2 du code de l'urbanisme, le service instructeur consulte l'autorité mentionnée à l'article R. 421-38-3 du code de l'urbanisme. L'autorité ainsi consultée fait connaître à l'autorité compétente son opposition ou les prescriptions qu'elle demande dans un délai d'un mois à dater de la réception de la demande d'avis par l'autorité consultée. A défaut de réponse dans ce délai, elle est réputée avoir émis un avis favorable (art. R. 422-8 du code de l'urbanisme).

Lorsque les travaux nécessitent une autorisation au titre des installations et travaux divers, l'autorisation exigée par l'article R. 422-2 du code de l'urbanisme tient lieu de l'autorisation exigée en vertu de l'article 13bis de la loi du 31 décembre 1913 lorsqu'elle est donnée avec l'accord de l'architecte des bâtiments de France (art. R. 442-13 du code de l'urbanisme) et ce, dans les territoires où s'appliquent les dispositions de l'article R. 442-2 du code de l'urbanisme, mentionnées à l'article R. 442-1 dudit code.

Le permis de démolir visé à l'article L. 430-1 du code de l'urbanisme tient lieu d'autorisation de démolir prévue par l'article 13bis de la loi du 31 décembre 1913. Dans ce cas, la décision doit être conforme à l'avis du ministre chargé des monuments historiques ou de son délégué (art. R. 430-12 du code de l'urbanisme).

Lorsque l'immeuble est inscrit sur l'inventaire supplémentaire des monuments historiques, ou situé dans le champ de visibilité d'un édifice classé ou inscrit et que, par ailleurs, cet immeuble est insalubre, sa démolition est ordonnée par le préfet (art. L. 28 du code de la santé publique) après avis de l'architecte des bâtiments de France. Cet avis est réputé délivré en l'absence de réponse dans un délai de quinze jours (art. R. 430-27 du code de l'urbanisme).

Lorsqu'un immeuble menaçant ruine, est inscrit sur l'inventaire des monuments historiques ou situé dans le champ de visibilité d'un édifice classé ou inscrit ou est protégé au titre des articles 4, 9, 17 ou 28 de la loi du 2 mai 1930, et que, par ailleurs, cet immeuble est déclaré par le maire « immeuble menaçant ruine », sa réparation ou sa démolition ne peut être ordonnée par ce dernier qu'après avis de l'architecte des bâtiments de France. Cet avis est réputé délivré en l'absence de réponse dans un délai de huit jours (art. R. 430-26 du code de l'urbanisme).

En cas de péril imminent donnant lieu à l'application de la procédure prévue à l'article L. 511-3 du code de la construction et de l'habitation, le maire en informe l'architecte des bâtiments de France en même temps qu'il adresse l'avertissement au propriétaire.

B – LIMITATION AU DROIT D'UTILISER LE SOL

1°) Obligations passives, immeubles classés, inscrits sur l'inventaire ou situés dans le champ de visibilité des monuments classés ou inscrits.

Interdiction de toute publicité sur les immeubles classés ou inscrits (art. 4 de la loi n°79-1150 du 29 décembre 1979 relative à la publicité, aux enseignes et préenseignes) ainsi que dans les zones de protection délimitées autour des monuments historiques classés, dans le champ de visibilité des immeubles classés ou inscrits et à moins de 100 mètres de ceux-ci (art. 7 de la loi du 29 décembre 1979). Il peut être dérogé à ces interdictions dans les formes prévues à la section 4 de ladite loi, en ce qui concerne les zones mentionnées à l'article 7 de la loi du 29 décembre 1979.

Les préenseignes sont soumises aux dispositions visées ci-dessus concernant la publicité (art. 18 de la loi du 29 décembre 1979).

L'installation d'une enseigne est soumise à autorisation dans les lieux mentionnés aux articles 4 et 7 de la loi du 29 décembre 1979 (art. 17 de ladite loi).

Interdiction d'installer des campings, sauf autorisation préfectorale, à moins de 500 mètres d'un monument classé ou inscrit. Obligation pour le maire de faire connaître par affiche à la porte de la mairie et aux points d'accès du monument l'existence d'une zone interdite aux campeurs (décret n°68-134 du 9 février 1968).

Interdiction du camping et du stationnement de caravanes pratiqués isolément, ainsi que l'installation de terrains de camping et de caravanage à l'intérieur des zones de protection autour d'un monument historique classé, inscrit ou en instance de classement, défini au 3° de l'article 1^{er} de la loi du 31 décembre 1913 ; une dérogation peut être accordée par le préfet ou le maire après avis de l'architecte des bâtiments de France (art. R. 443-9 du code de l'urbanisme). Obligation pour le maire de faire connaître par affiche à la porte de la mairie et aux principales voies d'accès de la commune, l'existence d'une zone de stationnement réglementé des caravanes.

2°) Droits résiduels du propriétaire

a°) classement

Le propriétaire d'un immeuble classé peut le louer, procéder aux réparations intérieures qui n'affectent pas les parties classées, notamment installer une salle de bain, le chauffage central. Il n'est jamais tenu d'ouvrir sa maison aux visiteurs et aux touristes, par contre, il est libre s'il le désire d'organiser une visite dans les conditions qu'il fixe lui-même.

Le propriétaire d'un immeuble classé peut, si des travaux nécessaires à la conservation de l'édifice sont exécutés d'office, solliciter dans un délai d'un mois à dater du jour de la notification de la décision de faire exécuter les travaux d'office, l'Etat d'engager la procédure d'expropriation. L'Etat doit faire connaître sa décision dans un délai de six mois, mais les travaux ne sont pas suspendus (art. 2 de la loi du 30 décembre 1966 ; art. 7 et 8 du décret du 10 septembre 1970).

La collectivité publique (Etat, département ou commune) devenue propriétaire d'un immeuble classé à la suite d'une procédure d'expropriation engagée dans les conditions prévues par la loi du 31 décembre 1913 (art. 6), peut le céder de gré à gré à une personne publique ou privée qui s'engage à l'utiliser aux fins et conditions prévues au cahier des charges annexé à l'acte de cession. La cession à une personne privée doit être approuvée par décret en Conseil d'Etat (art. 9-2 de la loi de 1913, art. 10 du décret n°70-836 du 10 septembre 1970 et décret n°70-837 du 10 septembre 1970).

b°) Inscription sur l'inventaire supplémentaire des monuments historiques

Néant.

c°) Abords des monuments historiques classés ou inscrits

Néant.

SERVITUDE AC2

PROTECTION DES SITES NATURELS ET URBAINS

1 – GENERALITES

Servitudes de protection des sites et monuments naturels (réserves naturelles).

Loi du 2 mai 1930 modifiée et complétée par la loi du 27 août 1941, l'ordonnance du 2 novembre 1945, la loi du 1^{er} juillet 1957 (réserves foncières, art. 8-1), l'ordonnance du 23 août 1958, loi n°67-1174 du 28 décembre 1967.

Loi n°79-1150 du 29 décembre 1979 relative à la publicité, aux enseignes et préenseignes, complétée par la loi n°85-729 du 18 juillet 1985 et décrets d'application n°80-923 et 80-924 du 21 novembre 1980, n°82-211 du 24 février 1982, n°82-723 du 13 août 1982, n°82-1044 du 7 décembre 1982.

Loi n°83-8 du 7 janvier 1983 relative à la répartition de compétences entre les communes, les départements, les régions et l'Etat.

Loi n° 83-360 du 12 juillet 1983 relative à la démocratisation des enquêtes publiques et à la protection de l'environnement.

Décret n°69-607 du 13 juin 1969 portant application des articles 4 et 5-1 de la loi du 2 mai 1930 modifiée.

Décret n°69-825 du 28 août 1969 portant déconcentration et unification des organismes consultatifs en matière d'opération immobilières, d'architecture et d'espaces protégés (modifiés par décrets des 21 mars 1972, 6 mai 1974 et 14 mai 1976).

Décret n°79-180 du 6 mars 1979 instituant les services départementaux de l'architecture.

Décret n°79-181 du 6 mars 1979 instituant des délégués régionaux à l'architecture et à l'environnement.

Décret n°85-467 du 24 avril 1985 relatif au statut particulier du corps des inspecteurs généraux des monuments historiques chargés des sites et paysages.

Décret n°88-1124 du 15 décembre 1988 relatif à la déconcentration de la délivrance de certaines autorisations requises par la loi du 2 mai 1930 dans les sites classés ou en instance de classement.

Code de l'urbanisme , articles L. 410-1, L. 421-1, L. 422-2, L. 430-8, R. 410-4, R. 410-13, R. 421-19, R. 421-36, R. 421-38-5, R. 421-38-6, R. 421-38-8, R. 422-8, R. 430-10, R. 430-12, R. 430-15-7, R. 430-26, R. 430-27, R. 442-4-8, R. 442-4-9, R. 442-6, R. 443-9 et R. 443-10.

Circulaire du 19 novembre 1979 relative à l'application du titre II de la loi n°67-1174 du 28 décembre 1967 modifiant la loi du 2 mai 1930 sur les sites.

Circulaire n°88-101 du 19 décembre 1988 relative à la déconcentration de la délivrance de certaines autorisations requises par la loi du 2 mai 1930.

Circulaire du 2 décembre 1977 (ministère de la culture et de l'environnement) relative au report en annexe des plans d'occupation des sols, des servitudes d'utilité publique concernant les monuments historiques et les sites.

Circulaire n°80-51 du 15 avril 1980 (ministère de l'environnement et du cadre de vie) relative à la responsabilité des délégués régionaux à l'architecture et à l'environnement en matière de protection des sites, abords et paysages.

Ministère de l'équipement, du logements, des transports et de la mer, direction de l'architecture et de l'urbanisme (sous-direction des espaces protégés).

2 – PROCEDURE D'INSTITUTION

A – PROCEDURE

a°) inscription sur l'inventaire des sites (Décret n°69-603 du 13 juin 1969)

Sont susceptibles d'être portés sur cet inventaire, les monuments naturels et les sites qui ne présentent pas un intérêt exceptionnel mais dont l'évolution doit être rigoureusement suivie sur le plan paysager, non seulement du point de vue de la qualité de l'architecture, mais également de nombreux autres composants du paysage. L'autorité administrative a le pouvoir d'inscrire sur l'inventaire des sites, non seulement les terrains présentant en eux-mêmes du point de vue historique, scientifique, légendaire ou pittoresque un intérêt général, mais aussi dans la mesure où la nature du site le justifie, les parcelles qui contribuent à la sauvegarde de ces sites (Conseil d'Etat, 10 octobre 1973, S.C.I. du 27-29, rue Molitor : Dr. adm. 1973, n°324).

Cette procédure peut ouvrir la voie à un classement ultérieur.

L'inscription est prononcée par arrêté du ministre dans les attributions duquel le site se trouve placé, sur proposition ou après avis de la commission départementale des sites.

Le consentement des propriétaires n'est pas demandé (Conseil d'Etat, 13 mars 1935, époux Moranville : leb., p.325 ; 23 février 1949, Angelvy : leb., p.767), mais l'avis de la (ou les) commune(s) intéressée(s) est requis avant consultation de la commission départementale des sites.

Si le maire ne fait pas connaître au préfet la réponse du conseil municipal dans le délai de trois mois à compter de la réception de la demande d'avis, cette réponse est réputée favorable (art. 1^{er} du décret du 13 juin 1969)

L'arrêté ne comporte pas nécessairement la liste des parcelles cadastrales inscrites sur l'inventaire ; des limites naturelles dès lors qu'elles s'appuient sur des délimitations cadastrales (rivières, routes...) peuvent être utilisées.

S'agissant de la motivation de l'arrêté, le Conseil d'Etat dans une décision du 26 juillet 1985, Mme Robert Margat (Dr. adm. 1985, n°510), confirmée par une autre décision en date du 7 novembre 1986 Geouffre de la Pradelle (AJDA 1987, p. 124, note Z. Prétot), a jugé qu'une décision de classement d'un site ne présentant pas le caractère d'une décision administrative individuelle et que la circulaire de 1980 n'ayant pas valeur réglementaire, cette décision n'avait pas à être motivée. Cette jurisprudence doit être transposée pour la procédure d'inscription sur l'inventaire des sites.

b°) Classement du site

Sont susceptibles d'être classés, les sites dont l'intérêt paysager est exceptionnel et qui méritent à cet égard d'être distingués et intégralement protégés et les sites présentant un caractère remarquable, qu'il soit artistique, historique, scientifique, légendaire ou pittoresque, qu'il convient de maintenir en l'état sauf si le ministre, dans les attributions duquel le site se trouve, autorise expressément la modification.

L'initiative du classement peut émaner de la commission départementale des sites.

Le classement est prononcé après enquête administrative dirigée par le préfet et après avis de la commission départementale des sites.

Le préfet désigne le chef de service chargé de conduire la procédure et fixe la date à laquelle celle-ci doit être ouverte et sa durée qui est comprise entre quinze et trente jours. Pendant la période de vingt jours consécutive à la fin de l'enquête, toute personne concernée par le projet peut faire valoir ses observations.

L'arrêté indique les heures et les lieux où le public peut prendre connaissance du projet de classement qui comporte une notice explicative contenant l'objet de la mesure de protection et éventuellement les prescriptions particulières de classement et un plan de délimitation du site.

Cet arrêté est inséré dans deux journaux dont au moins un quotidien dont la distribution est assurée dans les communes intéressées. Il est en outre publié dans ces communes par voie d'affichage (art. 4 du décret du 13 juin 1969).

Lorsque les propriétaires ont donné leur consentement, le classement est prononcé par arrêté du ministre compétent (classement amiable) sans que l'avis de la commission supérieure des sites soit obligatoire.

Si le consentement de tous les propriétaires n'est pas acquis, le classement est prononcé après avis de la commission supérieure des sites, par décret en Conseil d'Etat (classement d'office).

Lorsque le site est compris dans le domaine public ou privé de l'Etat, le ministre dans les attributions duquel il se trouve placé et le ministre des finances donnent leur accord, le site est classé par arrêté du ministre compétent. Dans le cas contraire (accords non obtenus), le classement est prononcé par décret en Conseil d'Etat.

Lorsque le site est compris dans le domaine public ou privé d'un département, d'une commune ou appartient à un établissement public, le classement est prononcé par arrêté du ministre compétent si la personne publique propriétaire consent à ce classement. Dans le cas contraire, il est prononcé par décret en Conseil d'Etat après avis de la commission supérieure des sites.

Le classement d'un lac privé ou d'un cours d'eau dont le lit est propriété privée, nécessite, lorsqu'il peut produire une énergie électrique permanente (été comme hiver) d'au moins 50 kilowatts, l'avis des ministres intéressés (art. 6 et 8 de la loi du 2 mai 1930).

Cet avis doit être formulé dans un délai de trois mois. En cas d'accord entre les ministres, le classement est prononcé par arrêté, dans le cas contraire, par décret en Conseil d'Etat.

La protection d'un site ou d'un monument naturel peut faire l'objet d'un projet de classement. Dans ce cas, les intéressés sont invités à présenter leurs observations. Pour ce faire, une enquête publique est prévue, dont les modalités sont fixées par le décret du 13 juin 1969 dans son article 4.

c°) Zones de protection

La loi du 2 mai 1930 dans son titre III avait prévu l'établissement d'une zone de protection autour des monuments classés ou des sites classés ou inscrits, lorsque la protection concernait des paysages très étendus et que leur classement aurait dépassé le but à atteindre ou encore aurait été trop onéreux.

La loi n°83-8 du 7 janvier 1983 abroge les articles 17 à 20 et 28 de la loi du 2 mai 1930 relatifs à la zone de protection de cette loi. Toutefois, les zones de protection créées en application de la loi de 1930 continuent à produire leurs effets jusqu'à leur suppression ou leur remplacement par des zones de protection du patrimoine architectural et urbain.

B – INDEMNISATION

a°) Inscription sur l'inventaire des sites

Aucune indemnité n'est prévue compte-tenu qu'il s'agit de servitudes peu gênantes pour les propriétaires.

b°) Classement

Peut donner lieu à indemnité au profit des propriétaires s'il entraîne une modification de l'état ou de l'utilisation des lieux déterminant un préjudice direct, matériel et certain. La demande doit être présentée par le propriétaire dans le délai de six mois à dater de la mise en demeure.

A défaut d'accord amiable, l'indemnité est fixée par le juge de l'expropriation.

c°) Zone de protection

L'indemnité est prévue comme en matière de classement, mais le propriétaire dispose d'un délai d'un an après la notification du décret pour faire valoir ses réclamations devant les tribunaux judiciaires.

C – PUBLICITE

a°) Inscription sur l'inventaire des sites

Insertion de l'arrêté prononçant l'inscription dans deux journaux dont au moins un quotidien dont la distribution est assurée dans les communes intéressées.

L'insertion est renouvelée au plus tard le dernier jour du mois qui suit la première publication.

Affichage en mairie et à tout autre endroit habituellement utilisé pour les affichages des actes publics, pour une durée qui ne peut être inférieure à un mois.

Publication annuelle au Journal officiel de la République française et insertion au recueil des actes administratifs du département.

La décision d'inscription est notifiée aux propriétaires (lorsque leur nombre est inférieur à cent) des parcelles concernées, faute de quoi la décision ne leur serait pas opposable (Conseil d'Etat, 6 octobre 1976, ministre des aff. Cult. Et assoc. des habitants de Roquebrune ; conseil d'Etat, 14 décembre 1981, Société centrale d'affichage et de publicité : Leb., p. 466)

Une publicité collective peut être substituée à la notification individuelle dans le cas où le nombre de propriétaires est supérieur à cent ou lorsque l'administration est dans l'impossibilité de connaître l'identité ou le domicile des propriétaires (art. 4 nouveau de la loi du 2 mai 1930, loi du 28 décembre 1967, article 2 du décret du 13 juin 1969). Cette publicité est réalisée à la diligence du préfet.

b°) Classement

Publication au Journal officiel de la République française.

Notification au propriétaire lorsque la décision comporte des prescriptions particulières tendant à modifier l'état ou l'utilisation des lieux (décret n°69-607 du 13 juin 1969).

c°) Zone de protection

La publicité est la même que pour le classement.

3 – EFFETS DE LA SERVITUDE

A – PREROGATIVES DE LA PUISSANCE PUBLIQUE

1°) Prérogatives exercées directement par la puissance publique

a°) Inscription sur l'inventaire des sites

Si le propriétaire a procédé à des travaux autres que l'exploitation courante ou l'entretien normal sans en avoir avisé le maire 4 mois à l'avance, l'interruption des travaux peut être ordonnée, soit sur réquisition du ministère public agissant à la requête du maire, du fonctionnaire compétent ou de l'une des associations visées à l'article L. 480-1 du Code de l'urbanisme, soit même d'office, par le juge d'instruction saisi des poursuites ou par le tribunal correctionnel.

Le maire peut également, si l'autorité judiciaire ne s'est pas encore prononcée, ordonner par arrêté motivé l'interruption des travaux.

Le maire peut être chargé de l'exécution de la décision judiciaire et prendre toute mesure de coercition nécessaire notamment procéder à la saisie des matériaux approvisionnés ou du matériel de chantier (art. 22 nouveau de la loi du 28 décembre 1967).

b° Instance de classement d'un site

Si une menace pressante pèse sur un site, le ministre peut ouvrir une instance de classement, sans instruction préalable. Cette mesure conservatoire s'applique immédiatement, dès notification au préfet et au propriétaire. Lorsque l'identité ou le domicile du propriétaire sont inconnus, la notification est valablement faite au maire qui en assure l'affichage et, le cas échéant, à l'occupant des lieux.

L'instance de classement vaut pendant une année et emporte tous les effets du classement (art. 9 de la loi du 2 mai 1930, arrêts du Conseil d'Etat du 24 novembre, Dame Lamarche Jacomet, et 12 octobre 1979, commune de Trégastel : Dr adm. 1979, n°332).

Elle a pour objet, non de subordonner la validité du classement à la notification du projet aux propriétaires intéressés, mais de conférer à l'administration la faculté de faire obstacle à la modification de l'état ou de l'aspect des lieux, dès avant l'intervention de l'arrêté ou du décret prononçant le classement (Conseil d'Etat, 31 mars 1978, société Cap-Bénat).

2°) Obligations de faire imposées au propriétaire

a° Inscription sur l'inventaire des sites (Art. 4 de la loi du 2 mai 1930)

Obligation pour le propriétaire d'aviser le préfet quatre mois à l'avance de son intention d'entreprendre des travaux autres que ceux d'exploitation courante ou d'entretien normal (art. 4 de la loi du 2 mai 1930, art. 3 de la loi du 28 décembre 1967 et circulaire du 19 novembre 1969).

A l'expiration de ce délai, le silence de l'administration équivaut à une acceptation ; le propriétaire peut alors entreprendre les travaux envisagés, sous réserve du respect des règles relatives au permis de construire.

Lorsque l'exécution des travaux nécessite la délivrance d'un permis de construire, la demande de permis tient lieu de la déclaration préalable prévue à l'article 4 de la loi du 2 mai 1930. Le permis de construire est délivré après avis de l'architecte des bâtiments de France ; cet avis est réputé favorable faute de réponse dans le délai d'un mois suivant la transmission de la demande de permis de construire par l'autorité chargée de son instruction, sauf si l'architecte des bâtiments de France fait connaître dans ce délai, par une décision motivée, à cette autorité, son intention d'utiliser un délai plus long qui ne peut en tout état de cause excéder deux mois (art. R. 421-38-5 du Code de l'urbanisme).

Lorsque l'exécution des travaux est subordonnée à la délivrance d'un permis de démolir, la demande de permis tient lieu de la déclaration préalable prévue à l'article 4 de la loi du 2 mai 1930 (art. L. 430-8 du code de l'urbanisme). Dans ce cas, le permis de démolir doit être conforme à l'avis du ministre chargé des sites, ou de son délégué (art. R. 430-12 du code de l'urbanisme). En outre, le ministre chargé de l'urbanisme peut, soit d'office, soit à la demande d'un autre ministre, évoquer tout dossier de prendre les décisions nécessaires conjointement avec le ministre intéressé (art. R. 430-15-7 du code de l'urbanisme).

Lorsqu'un immeuble menaçant ruine est situé dans un site inscrit, sa réparation ou sa démolition ne peut être ordonnée par le maire conformément aux articles L. 511-1 et L. 511-2 du code de la construction et de l'habitation, qu'après avis de l'architecte des bâtiments de France. Cet avis est réputé délivré en l'absence de réponse dans le délai de huit jours. En cas de péril imminent donnant lieu à application de la procédure prévue à l'article L. 511-3 du code de la construction et de l'habitation, le maire informe l'architecte des bâtiments de France en même temps qu'il adresse l'avertissement au propriétaire (art. R. 430-26 du code de l'urbanisme).

Lorsqu'un immeuble insalubre est situé dans un site inscrit, sa démolition ne peut être ordonnée par le préfet en application de l'article 28 du code de la santé publique qu'après avis de l'architecte des bâtiments de France. Cet avis est réputé délivré en l'absence de réponse dans un délai de quinze jours (art. R. 430-27 du code de l'urbanisme).

Lorsque l'exécution des travaux est subordonnée à la délivrance d'une autorisation d'utilisation du sol en application des dispositions du titre II du livre IV de la deuxième partie du code de l'urbanisme, la demande d'autorisation tient lieu de la déclaration préalable (art. 1^{er} du décret n°77-734 du 7 juillet 1977 modifiant l'article 17bis du décret n°70-288 du 31 mars 1970).

La décision est de la compétence du maire

L'administration ne peut s'opposer aux travaux qu'en ouvrant une instance de classement.

Lorsque les travaux sont exemptés de permis de construire, mais soumis au régime de déclaration en application de l'article L. 422-2 du code de l'urbanisme, le service instructeur consulte les autorités mentionnées à l'article R. 421-38-5 du code de l'urbanisme. Les autorités ainsi consultées font connaître à l'autorité compétente leur opposition ou les prescriptions qu'elles demandent dans un délai d'un mois à dater de la réception de la demande d'avis par l'autorité consultée. A défaut de réponse dans ce délai, elles sont réputées avoir émis un avis favorable (art. R. 422-8 du code de l'urbanisme).

b°) Classement d'un site et instance de classement (Art. 9 et 12 de la loi du 2 mai 1930)

Obligation pour le propriétaire d'obtenir une autorisation avant l'exécution de tous les travaux susceptibles de détruire ou de modifier l'état ou l'aspect des lieux. Cette disposition vise notamment, la construction (interdiction de bâtir, règles de hauteur, aspect extérieur des immeubles), la transformation, la démolition d'immeubles, l'ouverture de carrières, la transformation des lignes aériennes de distribution électrique ou téléphonique, etc.

Cette autorisation spéciale est délivrée soit :

- par le préfet pour les ouvrages mentionnés à l'article R. 421-1 du code de l'urbanisme à l'exception de ceux prévus au 2 de cet article, pour les constructions et travaux ou ouvrages exemptés de permis de construire en application du deuxième alinéa de l'article R. 422-1 et de l'article R. 422-2 du code de l'urbanisme, pour l'édification ou la modification des clôtures ;
- par le ministre chargé des sites dans tous les autres cas, ainsi que lorsque ce ministre décide d'évoquer le dossier (art. 2 du décret n°88-1124 du 15 décembre 1988 modifiant l'article 9 de la loi du 2 mai 1930).

La commission départementale des sites et éventuellement la commission supérieure doivent être consultées préalablement à la décision ministérielle.

Le permis de construire étant subordonné à un accord exprès, le pétitionnaire ne pourra bénéficier d'un permis tacite (art. R 421-12 et R. 421-19 du code de l'urbanisme).

Lorsque les travaux sont exemptés de permis de construire mais soumis au régime de déclaration en application de l'article L. 422-2 du code de l'urbanisme, le service instructeur consulte les autorités mentionnées à l'article R. 421-38-6 II du code de l'urbanisme.

Les autorités ainsi consultées font connaître à l'autorité compétente leur opposition ou les prescriptions qu'elles demandent dans un délai d'un mois à dater de la réception de la demande d'avis par l'autorité consultée. A défaut de réponse dans ce délai, elles sont réputées avoir émis un avis favorable (art. R. 422-8 du code de l'urbanisme).

La démolition des immeubles dans les sites classés demeure soumise aux dispositions de la loi du 2 mai 1930 modifiée (art. L. 430-1, dernier alinéa du code de l'urbanisme).

Lorsque les travaux projetés nécessitent une autorisation au titre des installations et travaux divers du code de l'urbanisme, l'autorisation exigée par l'article R. 442-2 du code de l'urbanisme tient lieu de l'autorisation exigée en vertu de l'article 9 (instante de classement) et 12 (classement) de la loi du 2 mai 1930 sur les sites, et ce sur les territoires mentionnés à l'article R. 442-1 dudit code, où s'appliquent les dispositions de l'article R. 442-2 du code de l'urbanisme.

Dans les communes où un plan d'occupation des sols n'a pas été approuvé, cette autorisation est délivrée par le préfet (art. R. 442-6-4 [3°] du code de l'urbanisme).

Obligation pour le vendeur de prévenir l'acquéreur de l'existence de la servitude et de signaler l'aliénation au ministre compétent.

Obligation pour le propriétaire à qui l'administration a notifié l'intention de classement de demander une autorisation avant d'apporter une modification à l'état des lieux et à leur aspect, et ce, pendant la durée de douze mois à dater, de la notification (mesures de sauvegarde : art. 9 nouveau de la loi du 2 mai 1930, loi du 28 décembre 1967).

c°) Zone de protection du site (art. 17 de la loi du 2 mai 1930)

Les effets de l'établissement d'une zone varient selon les cas d'espèce, puisque c'est le décret de protection qui détermine exactement les servitudes imposées aux fonds.

Lorsque les travaux nécessitent un permis de construire, ledit permis ne peut être délivré qu'avec l'accord exprès du ministre chargé des sites ou de leur délégué ou encore de l'autorité mentionnée dans le décret instituant la zone de protection (art. R. 421-38-6 du code de l'urbanisme).

Le pétitionnaire ne pourra bénéficier d'un permis de construire tacite (art. R. 421-12 et R. 421-19 du code de l'urbanisme).

Lorsque les travaux sont soumis au régime de déclaration en application de l'article L. 422-2 du code de l'urbanisme, le service instructeur consulte les autorités mentionnées à l'article R. 421-38-6 II du code de l'urbanisme. Les autorités ainsi consultées font connaître à l'autorité compétente leur opposition ou les prescriptions qu'elles demandent dans un délai d'un mois à dater de la réception de la demande d'avis par l'autorité consultée. A défaut de réponse dans ce délai, elles sont réputées avoir émis un avis favorable (art. R. 422-8 du code de l'urbanisme).

Le permis de démolir visé aux articles L. 430-1 et suivants du code de l'urbanisme, tient lieu d'autorisation de démolir prévue par la loi du 2 mai 1930 sur les sites (article L. 430-4 du code de l'urbanisme). Dans ce cas, le permis de démolir doit être conforme à l'avis du ministre des sites ou de son délégué.

B – LIMITATION AU DROIT D'UTILISER LE SOL

1°) Obligations passives

a°) Inscription sur l'inventaire des sites

Interdiction de toute publicité, sauf dérogation (dans les formes prévues à la section 4 de la loi n°79-1150 du 29 décembre 1979 relative à la publicité, aux enseignes et préenseignes, modifiée par la loi n°85-729 du 18 juillet 1985) dans les sites inscrits à l'inventaire et dans les zones de protection délimitées autour de ceux-ci (art. 7 de la loi de 1979).

Les préenseignes sont soumises aux dispositions mentionnées ci-dessus concernant la publicité (art. 18 de la loi du 29 décembre 1979).

L'installation des enseignes est soumise à autorisation dans les zones visées ci-dessus (art. 17 de la loi du 29 décembre 1979).

Interdiction d'établir des campings sauf autorisation préfectorale (décret n°59-275 du 7 février 1959 et décret d'application n°68-134 du 9 février 1968) ou de créer des terrains aménagés en vue du stationnement des caravanes (art. R. 443-9 du code de l'urbanisme). Obligation pour le maire de faire connaître par affichage et panneaux ces réglementations.

b°) Classement du site et instance de classement

Interdiction de toute publicité sur les monuments naturels et dans les sites classés (art. 4 de la loi du 29 décembre 1979). Les préenseignes sont soumises à la même interdiction (art. 18 de la loi du 29 décembre 1979).

L'installation d'une enseigne est soumise à autorisation dans les zones visées ci-dessus (art. 17 de la loi du 29 décembre 1979).

Interdiction à quiconque d'acquérir un droit de nature à modifier le caractère et l'aspect des lieux.

Interdiction d'établir une servitude conventionnelle sauf autorisation du ministre compétent.

Interdiction d'établir des campings sauf autorisation ministérielle accordée après avis de la commission départementale et supérieure des sites (décret n°59-275 du 7 février 1959 et décret d'application n°68-134 du 9 février 1968), ou de créer des terrains aménagés en vue du stationnement des caravanes (art. R. 443-9 du code de l'urbanisme). Obligation pour le maire de faire connaître ces réglementations par affichage et panneaux.

c°) Zone de protection d'un site

Obligation pour le propriétaire des parcelles situées dans une telle zone de se soumettre aux servitudes particulières à chaque secteur déterminé par le décret d'institution et relatives aux servitudes de hauteur, à l'interdiction de bâtir, à l'aspect esthétique des constructions... La commission supérieure des sites est, le cas échéant, consultée par les préfets ou par le ministre compétent préalablement aux décisions d'autorisation.

Interdiction de toute publicité, sauf dérogation dans les formes prévues à la section 4 de la loi du 29 décembre 1979, dans les zones de protection délimitées autour d'un site classé (art. 7 de la loi de 1979).

Les préenseignes sont soumises aux dispositions mentionnées ci-dessus, en ce qui concerne la publicité (art. 18 de la loi de 1979).

Interdiction en règle générale d'établir des campings et terrains aménagés en vue du stationnement des caravanes.

2°) Droits résiduels du propriétaire

a°) Inscription sur l'inventaire des sites

Possibilité pour le propriétaire de procéder à des travaux d'exploitation courante en ce qui concerne les fonds ruraux et d'entretien normal pour les édifices dans les conditions mentionnées au § A 2° a.

b°) Inscription sur l'inventaire supplémentaire des monuments historiques

Possibilité pour le propriétaire de procéder aux travaux pour lesquels il a obtenu l'autorisation dans les conditions visées au § A 2° b.

SERVITUDE AS1

CONSERVATION DES EAUX

1 – GENERALITES

Servitudes résultant de l'instauration de périmètre de protection des eaux destinées à la consommation humaine et des eaux minérales.

Protection des eaux destinées à la consommation humaine (art. L. 20 du code de la santé publique, modifié par l'article 7 de la loi n° 64-1245 du 16 décembre 1964 ; décret n°61-859 du 1^{er} août 1961 modifié par les décrets n°67-1093 du 15 décembre 1967 et n° 89-3 du 3 janvier 1989).

Circulaire du 10 décembre 1968 (affaires sociales), Journal officiel du 22 décembre 1968.

Protection des eaux minérales (art. L. 736 et suivants du code de la santé publique).

Ministère de la solidarité, de la santé et de la protection sociale (direction générale de la santé, sous-direction de la protection générale et de l'environnement).

2 – PROCEDURE D'INSTITUTION

A – PROCEDURE

a°) Protection des eaux destinées à la consommation humaine

Détermination des périmètres de protection du ou des points de prélèvement, par l'acte portant déclaration d'utilité publique des travaux de prélèvement d'eau destinée à l'alimentation des collectivités humaines.

Détermination des périmètres de protection autour des points de prélèvement existants, ainsi qu'autour des ouvrages d'adduction à l'écoulement libre et des réservoirs enterrés, par actes déclaratifs d'utilité publique.

Les périmètres de protection comportent :

- le périmètre de protection immédiate ;
- le périmètre de protection rapprochée ;
- le cas échéant, le périmètre de protection éloignée (1).

(1) Chacun de ces périmètres peut être constitué de plusieurs surfaces disjointes en fonction du contexte hydrogéologique.

Ces périmètres sont déterminés au vu du rapport géologique établi par un hydrologue agréé en matière d'hygiène publique, et en considération de la nature des terrains et de leur perméabilité, et après consultation d'une conférence interservices au sein de laquelle siègent notamment des représentants de la direction départementale des affaires sanitaires et sociales, de la direction départementale de l'agriculture et de la forêt, de la direction départementale de l'équipement, du service de la navigation et du service chargé des mines, et après avis du conseil départemental d'hygiène et le cas échéant du Conseil supérieur d'hygiène de France.

b°) Protection des eaux minérales

Détermination d'un périmètre de protection autour des sources d'eau minérales déclarées d'intérêt public, par décret en Conseil d'Etat. Ce périmètre peut être modifié dans la mesure où des circonstances nouvelles en font connaître la nécessité (art. L. 736 du code de la santé publique).

B – INDEMNISATION

a°) Protection des eaux destinées à la consommation humaine

Les indemnités qui peuvent être dues à la suite de mesures prises pour la protection des eaux destinées à la consommation humaine sont fixées à l'amiable ou par les tribunaux judiciaires comme en matière d'expropriation (art. L20-1 du code de la santé publique).

b°) Protection des eaux minérales

En cas de dommages résultant de la suspension, de l'interruption ou de la destruction de travaux à l'intérieur ou en dehors du périmètre de protection, ou de l'exécution de travaux par le propriétaire de la source, l'indemnité due par celui-ci est réglée à l'amiable ou par les tribunaux en cas de contestation. Cette indemnité ne peut excéder le montant des pertes matérielles éprouvées et le prix des travaux devenus inutiles, augmentée de la somme nécessaire pour le rétablissement des lieux dans leur état primitif (art. L. 744 du code de la santé publique). Dépôt par le propriétaire de la source d'un cautionnement dont le montant est fixé par le tribunal et qui sert de garantie au paiement de l'indemnité (art. L. 745 du code de la santé publique).

C – PUBLICITE

a°) Protection des eaux destinées à la consommation humaine

Publicité de déclaration d'utilité publique des travaux de prélèvement d'eau.

b°) Protection des eaux minérales

Publicité du décret en Conseil d'Etat d'institution du périmètre de protection.

3 – EFFETS DE LA SERVITUDE

A – PREROGATIVES DE LA PUISSANCE PUBLIQUE

1°) Prérogatives exercées directement par la puissance publique

a°) Protection des eaux destinées à la consommation humaine

Acquisition en pleine propriété des terrains situés dans le périmètre de protection immédiate des points de prélèvement d'eau, des ouvrages d'adduction à écoulement libre et des réservoirs enterrés (art. L. 20 du code de la santé publique) (1), et clôture du périmètre de protection immédiate sauf dérogation.

(1) dans le cas de terrains dépendant du domaine de l'Etat, il est passé une convention de gestion (art. L. 51-1 du code du domaine public de l'Etat).

b°) Protection des eaux minérales

Possibilité pour le préfet, sur demande du propriétaire d'une source d'eau minérale déclarée d'intérêt public, d'ordonner la suspension provisoire des travaux souterrains ou de sondage entrepris hors du périmètre, qui, s'avérant nuisibles à la source, nécessiteraient l'extension du périmètre (art. L. 739 du code de la santé publique).

Extension des dispositions mentionnées ci-dessus aux sources minérales déclarées d'intérêt public auxquelles aucun périmètre n'a été assigné (art. L. 740 du code de la santé publique).

Possibilité pour le préfet, sur demande du propriétaire d'une source d'eau minérale déclarée d'intérêt public, d'interdire des travaux régulièrement entrepris, si leur résultat constaté est de diminuer ou d'altérer la source. Le propriétaire du terrain est préalablement entendu mais l'arrêté préfectoral est exécutoire par provision sauf recours au tribunal administratif (art. L. 738 du code de la santé publique).

Possibilité à l'intérieur du périmètre de protection, pour le propriétaire d'une source déclarée d'intérêt public, de procéder sur le terrain d'autrui, à l'exclusion des maisons d'habitations et des cours attenantes, à tous les travaux nécessaires pour la conservation, la conduite et la distribution de cette source, lorsque les travaux ont été autorisés par arrêté préfectoral (art. L. 741 du code de la santé publique, modifié par les articles 3 et 4 du décret n° 84-896 du 3 octobre 1984)

L'occupation des terrains ne peut avoir lieu, qu'après qu'un arrêté préfectoral en a fixé la durée, le propriétaire du terrain ayant été préalablement entendu (art. L. 743 du code de la santé publique).

2°) Obligations de faire imposées au propriétaire

Protection des eaux destinées à la consommation humaine

Obligation pour le propriétaire d'un terrain situé dans un périmètre de protection rapprochée ou éloignée, des points de prélèvement d'eau, d'ouvrages d'adduction à écoulement libre ou des réservoirs enterrés, de satisfaire dans les délais donnés aux prescriptions fixées dans l'acte déclaratif d'utilité publique, en ce qui concerne les activités, dépôts et installations existants à la date de publication dudit acte (art. L. 20 du code de la santé publique).

B – LIMITATION AU DROIT D'UTILISER LE SOL

1°) Obligations passives

Protection des eaux destinées à la consommation humaine

a°) Eaux souterraines

A l'intérieur du périmètre de protection immédiate, interdiction de toutes activités autres que celles explicitement prévues par l'acte déclaratif d'utilité publique (notamment entretien du captage).

A l'intérieur du périmètre de protection rapprochée, interdiction ou réglementation par l'acte d'utilité publique des activités, installations, dépôts et tout faits susceptibles d'entraîner une pollution de nature à rendre l'eau impropre à la consommation humaine.

A l'intérieur du périmètre de protection éloignée, réglementation possible par l'acte déclaratif d'utilité publique de tous faits, activités, installations et dépôts mentionnés ci-dessus.

b°) Eau de surface (cours d'eau, lacs, étangs, barrages-réservoirs et retenues)

Interdictions et réglementations identiques à celles rappelées en a), en ce qui concerne les seuls périmètres de protection immédiate et rapprochée.

Dans le cas de barrages-retenués créés pour l'alimentation en eau, des suggestions peuvent être proposées par le Conseil supérieur d'hygiène, quant aux mesures sanitaires à imposer en l'espèce (circulaire du 10 décembre 1968).

Acquisition en pleine propriété des terrains riverains de la retenue, sur une largeur d'au moins 5 mètres, par la collectivité assurant l'exploitation du barrage.

Protection des eaux minérales

Interdiction à l'intérieur du périmètre de protection de procéder à aucun travail souterrain ni sondage sans autorisation préfectorale (art. L. 737 du code de la santé publique).

2°) Droits résiduels du propriétaire

Protection des eaux minérales

Droit pour le propriétaire de terrains situés dans le périmètre de protection de procéder à des fouilles tranchées pour extraction de matériaux ou tout autre objet, fondations de maisons, caves ou autres travaux à ciel ouvert, sous condition, si le décret l'impose à titre exceptionnel, d'en faire déclaration au préfet un mois à l'avance (art. L. 737 du code de la santé publique) et d'arrêter les travaux sur décision préfectorale si leur résultat constaté est d'altérer ou de diminuer la source (art. L. 738 du code de la santé publique).

Droit pour le propriétaire de terrains situés hors périmètre de protection, de reprendre les travaux interrompus sur décision préfectorale, s'il n'a pas été statué dans le délai de six mois sur l'extension du périmètre (art. L. 739 du code de la santé publique).

Droit pour le propriétaire d'un terrain situé dans le périmètre de protection et sur lequel le propriétaire de la source a effectué des travaux, d'exiger de ce dernier l'acquisition dudit terrain s'il n'est plus propre à l'usage auquel il était employé ou s'il a été privé de la jouissance de ce terrain au-delà d'une année (art. L. 743 du code de la santé publique).

SERVITUDE I4

ELECTRICITE

1 – GENERALITES

Servitudes relatives à l'établissement des canalisations électriques (ouvrage du réseau d'alimentation générale et des réseaux de distribution publique).

Servitudes d'ancrage, d'appui, de passage, d'élagage et d'abattage d'arbres.

Loi du 15 juin 1906 article 12 modifiée par les lois du 19 juillet 1922, du 13 juillet 1925 (article 298) et du 4 juillet 1935, les décrets du 27 décembre 1925, 17 juin et 12 novembre 1938 et n°67-885 du 6 octobre 1967.

Article 35 de la loi n°46-628 du 8 avril 1946 sur la nationalisation de l'électricité et du gaz.

Ordonnance n°58-997 du 23 octobre 1958 (article 60) relative à l'expropriation portant modification de l'article 35 de la loi du 8 avril 1946.

Décret n°67-886 du 6 octobre 1967 sur les conventions amiables portant reconnaissance des servitudes de l'article 12 de la loi du 15 juin 1906 et confiant au Juge de l'expropriation la détermination des indemnités dues pour imposition des servitudes.

Décret n°70-192 du 11 juin 1970 portant règlement d'administration publique pour l'application de l'article 35 modifié de la loi, n°46-628 du 8 avril 1946 concernant la procédure de déclaration d'utilité publique des travaux d'électricité et de gaz qui ne nécessitent que l'établissement de servitudes ainsi que les conditions d'établissement desdites servitudes.

Circulaire n°70-13 du 24 juin 1970 (mise en application des dispositions du décret du 11 juin 1970).

Décret n°2004-835 du 19 août 2004 relatif aux servitudes d'utilité publique prévues par l'article 12bis de la loi du 15 juin 1906 sur les distributions d'énergie.

Ministère du Développement Industriel et Scientifique – Direction du Gaz de l'Electricité et du Charbon.

2 – PROCEDURE D'INSTITUTION

A – PROCEDURE

Les servitudes d'ancrage, d'appui, de passage, d'élagage et d'abattage d'arbres bénéficient :

- aux travaux déclarés d'utilité publique (article 35 de la loi du 8 avril 1946)
- aux lignes placées sous le régime de la concession ou de la régie réalisée avec le concours financier de l'Etat des départements, des communes ou des syndicats de communes (article 299 de la loi du 13 juillet 1925) et non déclarées d'utilité publique.

Art. 20-3. du décret n°2004-835 du 19 août 2004 - La procédure d'institution des servitudes mentionnées à l'article 20-1 du décret n°2004-835 du 19 août 2004 est conduite sous l'autorité du préfet.

Préalablement à l'organisation de l'enquête publique, le préfet sollicite l'avis de l'exploitant de la ou des lignes électriques, des services de l'Etat intéressés et des maires des communes sur le territoire desquelles est envisagée l'institution des servitudes en leur indiquant qu'un délai de deux mois leur est imparti pour se prononcer. En l'absence de réponse dans le délai imparti, l'avis est réputé favorable.

Une enquête publique est organisée dans les conditions fixées par les articles R. 11-4 à R. 11-14 du code de l'expropriation pour cause d'utilité publique.

Le dossier soumis à l'enquête publique comporte :

1° Une notice présentant la ou les lignes électriques concernées et exposant les raisons de l'institution des servitudes, les éléments retenus pour la délimitation des périmètres envisagés et la nature et l'importance des restrictions au droit de propriété en résultant ;

2° Les avis prévus au deuxième alinéa recueillis préalablement à l'organisation de l'enquête publique ;

3° Un plan parcellaire délimitant le périmètre établi en application de l'article 20-1.

Les frais de constitution et de diffusion du dossier sont à la charge de l'exploitant de la ou des lignes électriques concernées.

La déclaration d'utilité publique des servitudes mentionnées à l'article 20-1 est prononcée par arrêté du préfet du département. Elle emporte institution des servitudes susmentionnées à l'intérieur du périmètre délimité sur le plan parcellaire annexé.

La suppression de tout ou partie des servitudes mentionnées à l'article 12 bis de la loi du 15 juin 1906 susvisée est prononcée par arrêté préfectoral.

Le demandeur après avoir eu connaissance des observations présentées au cours de l'enquête, arrête définitivement son projet, lequel est transmis avec l'ensemble du dossier au Préfet, qui institue par arrêté les servitudes que le demandeur est autorisé à exercer après accomplissement des formalités de publicité mentionnées à l'article 18 du décret du 11 juillet 1970 et visées ci-dessous en C.

Par ailleurs, une convention peut être passée entre le concessionnaire et le propriétaire ayant pour objet la reconnaissance desdites servitudes. Cette convention remplace les formalités mentionnés ci-dessus et produit les mêmes effets que l'arrêté préfectoral (décret du 6 octobre 1967, article 1).

B – INDEMNISATION

Les indemnités dues à raison des servitudes sont prévues par la loi du 15 juin 1906 en son article 12. Elles sont dues en réparation du préjudice résultant directement de l'exercice des servitudes.

Le préjudice purement éventuel et non évaluable en argent ne peut motiver l'allocation de dommages et intérêts, mais le préjudice futur, conséquence certaine et directe de l'état actuel des choses, peut donner lieu à une indemnisation.

Dans le domaine agricole, l'indemnisation des exploitants agricoles et des propriétaires résulte de conventions respectivement en date des 14 janvier 1970 et 25 mars 1970 intervenues entre Electricité de France et l'assemblée permanente des Chambres d'Agriculture et rendues applicables par les commissions régionales instituées à cet effet.

En cas de litige l'indemnité est fixée par le Juge de l'expropriation conformément aux dispositions des articles 2 et 3 du décret du 6 octobre 1967 (article 20 du décret du 11 juin 1970).

Ces indemnités sont à la charge du maître d'ouvrage de la ligne. Leurs modalités de versement sont fixées par l'article 20 du décret du 11 juin 1970.

Les indemnisations dont il est fait état ne concernent pas la réparation des dommages survenus à l'occasion des travaux et qui doivent être réparés comme dommages de travaux publics.

C – PUBLICITE

Affichage en mairie de chacune des communes intéressées, de l'arrêté instituant les servitudes.

Notification au demandeur de l'arrêté instituant les servitudes.

Notification dudit arrêté par les maires intéressés ou par le demandeur, à chaque propriétaire et exploitant pourvu d'un titre régulier d'occupation et concerné par les servitudes.

3 – EFFETS DE LA SERVITUDE

A – PREROGATIVES DE LA PUISSANCE PUBLIQUE

1°) Prérogatives exercées directement par la puissance publique

Droit pour le bénéficiaire d'établir à demeure des supports et ancrage pour conducteurs aériens d'électricité, soit à l'extérieur des murs ou façades donnant sur la voie publique, sur les toits et terrasses des bâtiments à condition qu'on y puisse accéder par l'extérieur, sous les conditions de sécurité prescrites par les règlements administratifs (servitudes d'ancrage).

Droit pour le bénéficiaire de faire passer les conducteurs d'électricité au-dessus des propriétés sous les mêmes conditions que ci-dessus, peu importe que ces propriétés soient ou non closes ou bâties (servitude de surplomb).

Droit pour le bénéficiaire d'établir à demeure des canalisations souterraines ou des supports pour les conducteurs aériens sur des terrains privés non bâtis qui ne sont pas fermés de murs ou autres clôtures équivalentes (servitudes d'implantation). Lorsqu'il y a application du décret du 27 décembre 1925 les supports sont placés autant que possible sur les limites des propriétés ou des cultures.

Droit pour le bénéficiaire de couper les arbres et les branches d'arbres qui se trouvent à proximité des conducteurs aériens d'électricité, gênent leur pose ou pourraient par leur mouvement ou leur chute occasionner des court-circuits ou des avaries aux ouvrages.

Art. 20-1 du décret n°2004-835 du 19 août 2004. - Les servitudes mentionnées à l'article 12 bis de la loi du 15 juin 1906 peuvent être instituées de part et d'autre de toute ligne électrique aérienne de tension supérieure ou égale à 130 kilovolts, existante ou à créer.

Ces servitudes affectent l'utilisation du sol et l'exécution des travaux mentionnés à l'article 20-2 dans un périmètre incluant au maximum les fonds situés à l'intérieur :

1° **De cercles** dont le centre est constitué par l'axe vertical des supports de la ligne et dont le **rayon est égal à 30 mètres** ou à la hauteur des supports si celle-ci est supérieure ;

2° D'une **bande délimitée par la projection verticale au sol des câbles de la ligne électrique** lorsqu'ils sont au repos ;

3° De **bandes d'une largeur de 10 mètres de part et d'autre du couloir prévu au 2°.**

Pour les lignes électriques aériennes de tension égale ou supérieure à 350 kilovolts, le rayon mentionné au 1° ci-dessus est porté à 40 mètres ou à une distance égale à la hauteur du support si celle-ci est supérieure et la largeur des bandes mentionnées au 3° ci-dessus est portée à 15 mètres.

Le champ d'application des servitudes peut être adapté dans les limites fixées au précédent alinéa en fonction des caractéristiques des lieux.

2°) Obligations de faire imposées au propriétaire

Néant

B – LIMITATION AU DROIT D'UTILISER LE SOL

1°) Obligations passives

Obligation pour les propriétaires de réserver le libre passage et l'accès aux agents de l'entreprise exploitante pour la pose, l'entretien et la surveillance des installations. Ce droit de passage ne doit être exercé qu'en cas de nécessité et à des heures normales et après en avoir prévenu les intéressés, dans toute la mesure du possible et s'il est nécessaire d'accéder sur des toits ou terrasses.

2°) Droits résiduels du propriétaire

Les propriétaires dont les immeubles sont grevés de servitudes d'appui sur les toits ou terrasses ou de servitudes d'implantation ou de surplomb conservent le droit de se clore ou de bâtir ; ils doivent toutefois un mois avant d'entreprendre l'un de ces travaux, prévenir par lettre recommandée, l'entreprise exploitante.

Les règles déterminant les distances à respecter entre les ouvrages et toute construction sont indiquées dans l'arrêté interministériel du 17 mai 2001 fixant les conditions techniques auxquelles doivent satisfaire les distributions d'énergie électrique.

Art. 20-2. du décret n°2004-835 du 19 août 2004- Dans le périmètre où sont instituées les servitudes prévues à l'article 20-1 :

1° **Sont interdits**, à l'exception des travaux d'adaptation, de réfection ou d'extension de constructions existantes mentionnés au deuxième alinéa de l'article 12 bis de la loi du 15 juin 1906 susvisée, **la construction ou l'aménagement** :

- **de bâtiments à usage d'habitation** ou d'aires d'accueil des gens du voyage ;

- d'établissements recevant du public au sens du code de la construction et de l'habitation entrant dans les catégories suivantes : structures d'accueil pour personnes âgées et personnes handicapées, hôtels et structures d'hébergement, établissements d'enseignement, colonies de vacances, établissements sanitaires, établissements pénitentiaires, établissements de plein air ;

2° Peuvent, en outre, être interdits ou soumis à des prescriptions particulières la construction ou l'aménagement de bâtiments abritant :

- des établissements recevant du public au sens du code de la construction et de l'habitation autres que ceux mentionnés au 1° ci-dessus ;

- des installations classées pour la protection de l'environnement soumises à autorisation et fabriquant, utilisant ou stockant des substances comburantes, explosibles, inflammables ou combustibles.

Les travaux à proximité de ces ouvrages sont réglementés par le décret 65-48 ,du 8 janvier 1965, modifié par le décret du 6 mai 1995 et la circulaire ministérielle n°70-21 du 21 décembre 1970, qui interdit à toute personne de s'approcher elle-même ou d'approcher les outils, appareils ou engins qu'elle utilise à une distance inférieure à 5 mètres des pièces conductrices nues normalement sous tension. Il doit être tenu compte, pour déterminer cette distance, de tous les mouvements possibles des pièces conductrices d'une part, et de tous les mouvements, déplacements, balancements, fouettements ou chutes possibles des engins utilisés pour les travaux envisagés d'autre part.

Tout projet de construction à proximité des ouvrages existants repris ci-dessous, doit être soumis pour accord préalable à :

DRIRE HAUTE NORMANDIE
21 avenue de la Porte des Champs
76037 ROUEN Cedex

R.T.E. - G.E.T. Basse-Seine
La Vaupalière – BP 1097
76153 MAROMME

SERVITUDE PT3

TELECOMMUNICATIONS

I – GENERALITES

Servitudes relatives aux communications téléphoniques et télégraphiques concernant l'établissement et le fonctionnement des lignes et des installations de télécommunication (lignes et installations téléphoniques et télégraphiques).

Code des postes et télécommunications, articles L. 46 à L. 53 et D. 408 à D. 411.

Ministère des postes, des télécommunications et de l'espace (direction de la production, service du trafic, de l'équipement et de la planification).

Ministère de la défense.

II – PROCEDURE D'INSTITUTION

A – PROCEDURE

Décision préfectorale, arrêtant le tracé de la ligne autorisant toutes les opérations que comportent l'établissement, l'entretien et la surveillance de la ligne, intervenant en cas d'échec des négociations en vue de l'établissement de conventions amiables.

Arrêté, intervenant après dépôt en mairie pendant trois jours, du tracé de la ligne projetée et indication des propriétés privées où doivent être placés les supports et conduits et transmission à la préfecture du registre des réclamations et observations ouvert par le maire (art. D. 408 à D. 410 du code des postes et des télécommunications).

Arrêté périmé de plein droit dans les six mois de sa date ou les trois mois de sa notification, s'il n'est pas suivi dans ces délais d'un commencement d'exécution (art. L. 53 dudit Code).

B – INDEMNISATION

Le fait de l'appui ne donne droit à aucune indemnité dès lors que la propriété privée est frappée d'une servitude (art. L. 51 du code des postes et des télécommunications).

Les dégâts en résultant donnent droit à la réparation du dommage direct matériel et actuel. En cas de désaccord, recours au tribunal administratif (art. L. 51 du code des postes et des télécommunications), prescription des actions en demande d'indemnité dans les deux ans de la fin des travaux (art. L. 52 dudit code).

C – PUBLICITE

Affichage en mairie et insertion dans l'un des journaux publiés dans l'arrondissement de l'avertissement donné aux intéressés d'avoir à consulter le tracé de la ligne projetée déposé en mairie (art. D. 408 du code des postes et des télécommunications).

Notification individuelle de l'arrêté préfectoral établissant le tracé définitif de la ligne (art. D. 410 du code des postes et des télécommunications). Les travaux peuvent commencer trois jours après cette notification. En cas d'urgence, le préfet peut prévoir l'exécution immédiate des travaux (art. T. 410 susmentionné).

3 – EFFETS DE LA SERVITUDE

A – PREROGATIVES DE LA PUISSANCE PUBLIQUE

1°) Prérogatives exercées directement par la puissance publique

Droit pour l'Etat d'établir des supports à l'extérieur des murs ou façades donnant sur la voie publique, sur les toits et terrasses des bâtiments si l'on peut y accéder de l'extérieur, dans les parties communes des propriétés bâties à usage collectif (art. L. 48, alinéa 1, du code des postes et des télécommunications).

Droit pour l'Etat d'établir des conduits et supports sur le sol et le sous-sol des propriétés non-bâties et non fermées de murs ou de clôtures (art. L. 48, alinéa 2).

2°) Obligations de faire imposées au propriétaire

Néant.

B – LIMITATION AU DROIT D'UTILISER LE SOL

1°) Obligations passives

Obligation pour les propriétaires de ménager le libre passage aux agents de l'administration (art. L. 50 du code des postes et des télécommunications).

2°) Droits résiduels du propriétaire

Droit pour le propriétaire d'entreprendre des travaux de démolition, réparation, surélévation ou clôture sous condition d'en prévenir le directeur départemental des postes, télégraphes et téléphones un mois avant le début des travaux (art. L. 49 du code des postes et des télécommunications).

Droit pour le propriétaire, à défaut d'accord amiable avec l'administration, de demander le recours à l'expropriation, si l'exécution des travaux entraîne une dépossession définitive.

SERVITUDE T7

RELATIONS AERIENNES

(Installations particulières)

I – GENERALITES

Servitudes aéronautiques instituées pour la protection de la circulation aérienne. Servitude à l'extérieur des zones de dégagement concernant des installations particulières.

Code de l'aviation civile, 2^e et 3^e parties, livre II, titre IV, chapitre IV, et notamment les articles R. 244-1 et D. 244-1 à D. 244-4 inclus.

Code de l'urbanisme, articles L. 421-1, L. 422-1, L. 422-2, R. 421-38-13 et R. 422-8.

Arrêté interministériel du 31 juillet 1963 définissant les installations dont l'établissement à l'extérieur des zones grevées de servitudes aéronautiques de dégagement est soumis à autorisation du ministre chargé de l'aviation civile et du ministre de la défense.

Arrêté du 31 décembre 1984 fixant les spécifications techniques destinées à servir de base à l'établissement des servitudes aéronautiques, à l'exclusion des servitudes radioélectriques.

Ministère chargé des transports (direction générale de l'aviation civile, direction de la météorologie nationale).

Ministère de la défense (direction de l'administration générale, sous-direction du domaine et de l'environnement).

II – PROCEDURE D'INSTITUTION

A – PROCEDURE

Applicable sur tout le territoire national (art. R. 244-2 du code de l'aviation civile).

Autorisation spéciale délivrée par le ministre chargé de l'aviation civile ou, en ce qui le concerne, par le ministre chargé des armées pour l'établissement de certaines installations figurant sur les listes déterminées par arrêtés ministériels intervenant après avis de la commission centrale des servitudes aéronautiques.

Les demandes visant des installations exemptées de permis de construire devront être adressées au directeur départemental de l'équipement. Récépissé en sera délivré (art. D. 244-2 du code de l'aviation civile). Pour les demandes visant des installations soumises au permis de construire, voir ci-dessous III-B-2°, avant-dernier alinéa.

B – INDEMNISATION

Le refus d'autorisation ou la subordination de l'autorisation à des conditions techniques imposées dans l'intérêt de la sécurité de la navigation aérienne ne peuvent en aucun cas ouvrir un droit à indemnité au bénéfice du demandeur (art. D. 244-3 du code de l'aviation civile).

C – PUBLICITE

Notification dans un délai de deux mois à compter de la date du dépôt de la demande, de la décision ministérielle accordant ou refusant le droit de procéder aux installations en cause.

Le silence de l'administration au-delà de deux mois vaut accord pour les travaux décrits dans la demande, qu'ils soient ou non soumis à permis de construire, sous réserve de se conformer aux autres dispositions législatives et réglementaires.

III – EFFETS DE LA SERVITUDE

A – PREROGATIVES DE LA PUISSANCE PUBLIQUE

1°) Prérogatives exercées directement par la puissance publique

Néant

2°) Obligations de faire imposées au propriétaire

Obligation pour le propriétaire d'une installation existante constituant un danger pour la navigation aérienne de procéder, sur injonction de l'administration, à sa modification ou sa suppression.

B – LIMITATION AU DROIT D'UTILISER LE SOL

1°) Obligations passives

Interdiction de créer certaines installations déterminées par arrêtés ministériels qui, en raison de leur hauteur, seraient susceptibles de nuire à la navigation aérienne, et cela, en dehors des zones de dégagement.

2°) Droits résiduels du propriétaire

Possibilité pour le propriétaire de procéder à l'édification de telles installations, sous conditions, si elles ne sont pas soumises à l'obtention du permis de construire et à l'exception de celles relevant de la loi du 15 juin 1906 sur la distribution d'énergie et celles pour lesquelles les arrêtés visés à l'article D. 244-1 institueront des procédures spéciales, de solliciter une autorisation à l'ingénieur en Chef des ponts et chaussées du département dans lequel les installations sont situées.

La décision est notifiée dans un délai de deux mois à compter de la date du dépôt de la demande ou, le cas échéant, du dépôt des pièces complémentaires. Passé ce délai, l'autorisation est réputée accordée pour les travaux décrits dans la demande, sous réserve toutefois de se conformer aux autres dispositions législatives ou réglementaires (art. D. 244-1, alinéa 1 du code de l'aviation civile).

Si les constructions sont soumises à permis de construire et susceptibles en raison de leur emplacement et de leur hauteur de constituer un obstacle à la navigation aérienne et qu'elles sont à ce titre soumises à autorisation du ministre chargé de l'aviation civile ou de celui chargé des armées en vertu de l'article R. 244-1 du code de l'aviation civile, le permis de construire ne peut être accordé qu'avec l'accord des ministres intéressés. Cet accord est réputé donné faute de réponse dans un délai d'un mois suivant la transmission de la demande de permis de construire par l'autorité chargée de son instruction (art. R. 421-38-13 du code de l'urbanisme).

Si les travaux envisagés sont exemptés de permis de construire, mais soumis au régime de déclaration en application de l'article L. 422-2 du code de l'urbanisme, le servituteur consulte l'autorité mentionnée à l'article R. 421-38-13 dudit code. L'autorité ainsi consultée fait connaître son opposition ou les prescriptions qu'elle demande dans un délai d'un mois à dater de la réception de la demande d'avis par l'autorité consultée. A défaut de réponse dans ce délai, elle est réputée avoir émis un avis favorable (art. R. 422-8 du code de l'urbanisme).

La servitude T7 dans le département de l'Eure

Cette servitude aéronautique s'applique sur tout le territoire national.

Dans la zone correspondant à un rayon de 24 km autour de l'aérodrome d'Evreux-Fauville, la servitude précise que tout projet dépassant la cote de 287 mètres N.G.F., devra faire l'objet d'un examen particulier.

La subdivision aérodrome précise que dans le reste du département, le tableau ci-après résume les dispositions de cette servitude :

Obligations	Ht en agglomération	Ht hors agglomération	Remarques
Installation soumise à autorisation	> 100 m	> 50 m	Hauteur hors sol ou hors d'eau ; ne concerne pas les lignes électriques.
Installation soumise soit à balisage ou	> 130 m > 50 m	> 80 m > 50 m	Y compris les lignes électriques. Avec justification particulière (ex : zone de survol à basse altitude, ...)
Installation non soumise à balisage diurne, sauf nécessité absolue	< 150 m	< 150 m	Concerne uniquement les obstacles massifs, un immeuble, par exemple.