



Mairie de CHAUVINCOURT-PROVEMONT – 27150

Canton de Gisors
Arrondissement LES ANDELYS

ARRETE n°2019_13

Mettant à jour le plan local d'urbanisme de la commune de Chauvincourt-Provemont

Monsieur le Maire de Chauvincourt-Provemont

VU le Code de l'urbanisme et notamment les articles L151-43, L152-7, L153-60 et R153-18 ;

VU la délibération du conseil municipal approuvant le plan local d'urbanisme en date du 2 août 2011 ;

VU l'arrêté ministériel du 26 avril 2019 instituant les servitudes aéronautiques de dégagement de l'aérodrome d'Etrépany ;

VU notamment les plans et documents ci-annexés.

ARRETE

Article 1 : Le plan local d'urbanisme de la commune de Chauvincourt-Provemont est mis à jour à la date du présent arrêté.

A cet effet, ont été reportées sur le plan des servitudes annexé, les servitudes aéronautiques de dégagement de l'aérodrome d'Etrépany instituées par arrêté ministériel du 26 avril 2019.

Article 2 : La mise à jour a été effectuée sur les documents tenus à la disposition du public, à la mairie et à la préfecture.

Article 3 : Le présent arrêté sera affiché en mairie durant 1 mois.

Article 4 : Le présent arrêté sera adressé à Monsieur le Préfet de l'Eure.

Chauvincourt-Provemont, le 18 juin 2019



Monsieur Fabrice LE NAOUR - Maire

Ministère de l'aviation
Ministère de la Transition Écologique et Solidaire
 Ministère chargé des Transports

Direction de la sécurité de l'Aviation civile Ouest

**AÉRODROME DE
 ÉTREPAGNY (LFFY)**

**PLAN DE SERVICITES
 AÉRONAUTIQUES DE DÉGAGEMENT**

A1 - PLAN D'ENSEMBLE

Noméro	Echelle	Date
PSAA1_SNAIPEA_LFFY_1	1 / 10 000	Novembre 2018

Matrice d'œuvre
Service National d'Ingénierie Aéroportuaire
 Département Programmation Environnement Aménagement
 étage : 32 rue des Pyrénées - 75170 PARIS cedex 20
 site Adéfense : 12 avenue Pylagore - BP 70285 - 33687 MÉRIGNAC Cedex

Vérifié par le chef du Bureau Conception et Services	Proposé par le chef de département Programmation environnement aéroportuaire	Préparé par le directeur du service National d'Ingénierie Aéroportuaire
Mérignac, le 28 novembre 2018 F. ANFRAY	Paris, le 28 novembre 2018 M. HONGRAT	Paris, le 28 novembre 2018 A. LASLIZ

Approuvé par arrêté ministériel en date du 26 avril 2019

Projection du plan : Lambert 93

Etablissement du plan : SNAIPEA - site Albatros
 Chef de service : Fabrice HOFFMAY
 Chargé de bureau : Taouf HAMAMA

Fonds cartographiques : SCAN 25 © IGN

Caractéristiques techniques de base

Code référence de l'aérodrome : 1
 Altitude de référence : 95,5 mètres NGF
 Spécifications techniques utilisées
 Plate exploitée à vue

Légende

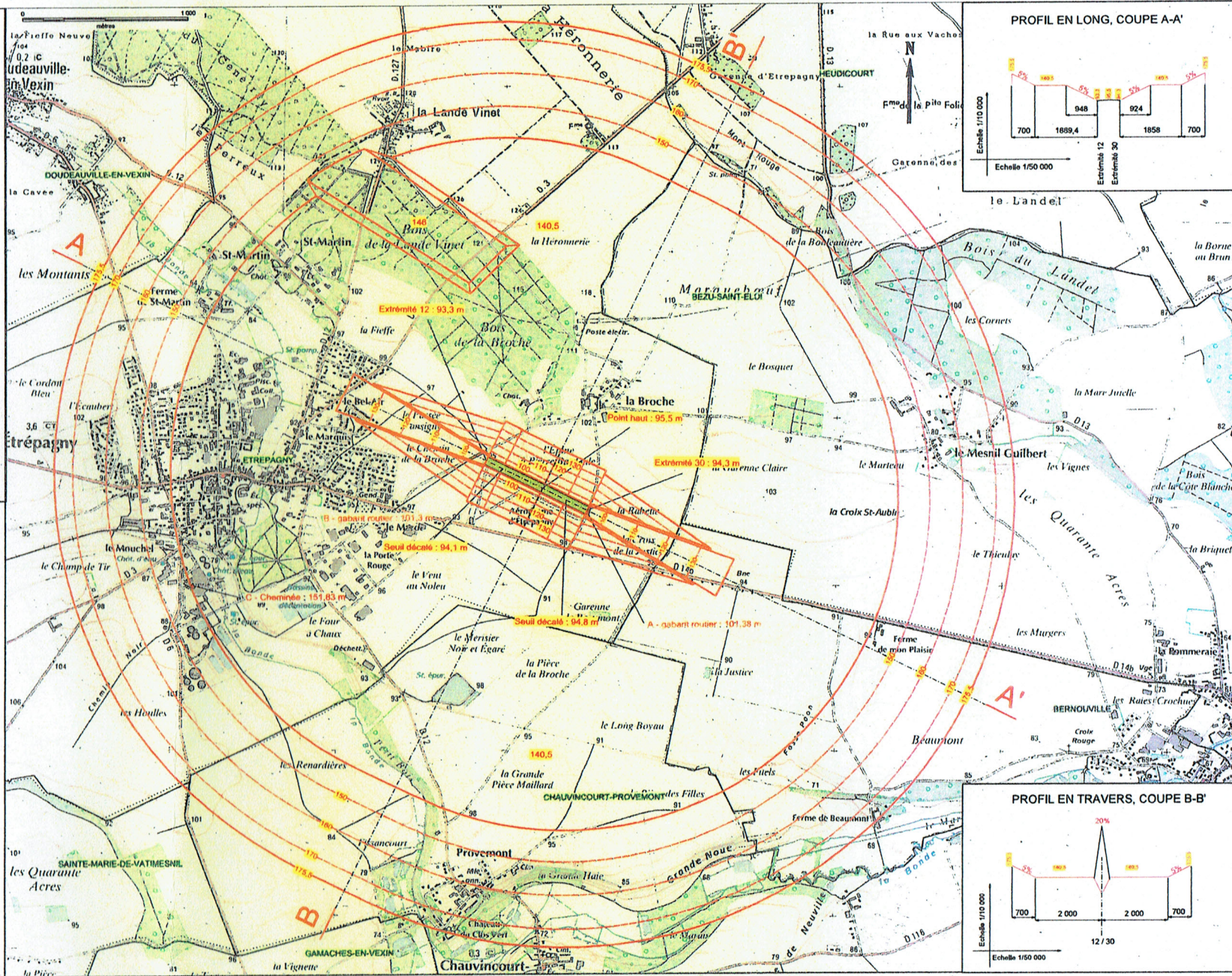
	Plateau nivelé : 475,20 m x 50 m
	Limites des servitudes
	Itinéraires des servitudes
	Cote altimétrique en mètres NGF
	ÉTREPAGNY
	Limite de la commune

Adaptations ponctuelles de surfaces

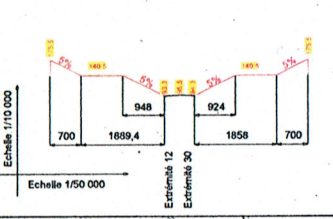
	Civivité artificiel isolé
	Gabariers routiers

Communes concernées
 par les servitudes aéronautiques

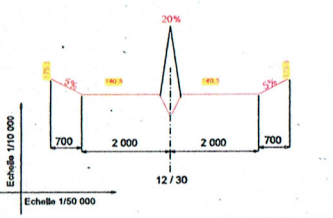
- BERNOUVILLE
- BEZU-SAINT-ÉLOI
- CHAUVINCOURT-PROVÈMONT
- DOUDEVILLE-EN-VEXIN
- ÉTREPAGNY
- DAMACHES-EN-VEXIN
- HEUDICOURT
- SAINTE-MARIE-DE-VATMESNIL



PROFIL EN LONG, COUPE A-A'



PROFIL EN TRAVERS, COUPE B-B'



Mairie de CHAUVINCOURT-PROVEMONT – 27150

Canton de GISORS
Arrondissement LES ANDELYS

ARRÊTÉ du 3 novembre 2017 mettant à jour le plan local d'urbanisme de la commune de CHAUVINCOURT-PROVEMONT



Nous, Maire de Chauvincourt-Provémont

VU le Code Général des Collectivités Territoriales

VU le code de l'urbanisme et notamment les articles L, 153.36 et suivants ;

VU la loi n°2016-925 du 7 juillet 2016 relative à la liberté de la création, à l'architecture et au patrimoine, dite « loi CAP » ;

VU la délibération du conseil municipal de la commune de CHAUVINCOURT-PROVEMONT en date du 2 août 2011 *approuvant le plan local d'urbanisme*

VU le courrier de Monsieur le Préfet du 1^{er} décembre 2016 ;

VU le dossier ci-annexé.

ARRÊTÉ

Article 1 : Le plan local d'urbanisme de la commune de CHAUVINCOURT est mis à jour à la date du présent arrêté.

A cet effet, le nouveau report graphique de la servitude AC1 est intégré au document d'urbanisme dans les documents de servitude d'utilité publique.

Article 2 : La mise à jour a été effectuée sur les documents tenus à la disposition du public, à la mairie et à la préfecture.

Article 3 : Le présent arrêté sera affiché en mairie en mairie durant un mois.

Article 4 : Le présent arrêté sera adressé à :

- Monsieur le Préfet de l'Eure
- Madame l'architecte des bâtiments de France
- Monsieur le directeur départemental des Finances publiques
- Madame la directrice départementale des territoires et de la mer

Fait à Chauvincourt-Provémont, le 3 novembre 2017

Fabrice LE NAOUR - Maire

COMMUNE DE CHAUVINCOURT-PROVEMONT

PLAN LOCAL D'URBANISME



SERVITUDES D'UTILITE PUBLIQUE

5

ELABORATION de PLU :

Prescrit le : 27 juillet 2009

Arrêté le : 7 décembre 2010

Enquête Publique : du 26 avril au 27 mai 2011

Approuvé le : 5 août 2011

CACHET DE LA MAIRIE



LES SERVITUDES D'UTILITE PUBLIQUE

Les servitudes d'utilité publique constituent des limitations administratives au droit de propriété, instituées dans un but d'utilité publique au bénéfice de personnes publiques (Etat, Collectivités locales, ..), de concessionnaires de services publics (EDF, GDF, ...) et de personnes privées exerçant une activité servitudes d'utilité publique d'intérêt général (concessionnaires de canalisations, ...).

Le PLU doit comporter en annexe les différentes (article L 126-1 du code de l'urbanisme). Leur liste, dressée par décret en Conseil d'Etat et annexée au code de l'urbanisme, les classe en quatre catégories :

- les servitudes relatives à la conservation du patrimoine ;
- les servitudes relatives à l'utilisation de certaines ressources et équipements ;
- les servitudes relatives à la défense nationale ;
- les servitudes relatives à la salubrité et à la sécurité publiques.

A l'expiration du délai d'un an suivant l'approbation du PLU ou l'institution d'une nouvelle servitude, seules celles annexées au PLU peuvent être opposées aux demandes d'autorisations d'occupation du sol.

Le territoire de la commune est concerné par les servitudes suivantes :

- AC1 Servitudes de protection des monuments historiques inscrits :
 - façades et toitures du manoir de Chauvincourt, inscrites le 19 juin 1961.
 - manoir de Chauvincourt, inscrit le 3 décembre 1998 : logis, cellier, pavage de la cour Sud, murs de soutènement Nord, assise foncière du manoir.

La servitude AC1 vise à protéger les monuments historiques. Dans le périmètre de 500 mètres défini autour du monument historique, les constructions ne sont pas interdites mais soumises à l'avis de l'Architecte des Bâtiments de France.

- I4 Servitudes relatives à l'établissement de canalisations électriques.
- I7 Servitudes de protection relatives au stockage souterrain de gaz dans les formations naturelles :
 - stockage souterrain du Vexin (décret du 4 octobre 1984).
- PT3 Servitudes relatives à l'établissement, l'entretien et le fonctionnement des lignes et installations téléphoniques et télégraphiques.
- T1 Servitudes relatives aux chemins de fer :
 - Ligne de Gisors à RouenLa servitude T1 vise à protéger le domaine public ferroviaire.
- T7 Servitudes aéronautiques instituées pour la protection de la circulation aérienne. Servitudes à l'extérieur des zones de dégagement concernant des installations particulières. Elles s'appliquent sur l'ensemble du territoire communal.

MODE D'EMPLOI

Si votre terrain est touché par une servitude d'utilité publique :

- vous relevez la référence de cette servitude sur le plan correspondant.
- vous recherchez dans les pages ci-après, celles qui correspondent à cette référence.
- ces pages fournissent, à titre indicatif, et sous réserve de consultation du service intéressé, les indications suivantes :
 - a) le Ministère et le Service Gestionnaire.
 - b) les indemnités prévues.
 - c) les prérogatives de la puissance publique.
 - d) les limitations au droit d'utiliser le sol.

MONUMENTS HISTORIQUES

I. GÉNÉRALITÉS

Servitudes de protection des monuments historiques

Loi du 31 décembre 1913 modifiée et complétée par les lois du 31 décembre 1921, 23 juillet 1927, 27 août 1941, 25 février 1943, 10 mai 1946, 21 juillet 1962, 30 décembre 1970, 31 décembre 1976, 30 décembre 1977, 15 juillet 1980, 12 juillet 1985 et du 6 janvier 1986, et par les décrets du 7 janvier 1959, 18 avril 1961, 6 février 1969, 10 septembre 1970, 7 juillet 1977 et 15 novembre 1984.

Loi du 2 mai 1930 (art. 28) modifiée par l'article 72 de la loi n° 83.8 du 7 janvier 1983.

Loi n° 79.1150 du 29 décembre 1979 relative à la publicité, aux enseignes et pré-enseignes, complétée par la loi n° 85.729 du 18 juillet 1985 et décrets d'application n° 80.923 et n° 80.924 du 21 novembre 1980, n° 82.211 du 24 février 1982, n° 82.220 du 25 février 1982, n° 82.723 du 13 août 1982, n° 82.764 du 6 septembre 1982, n° 82.1044 du 7 décembre 1982 et n° 89.422 du 27 juin 1989.

Décret du 18 mars 1924 modifié par le décret du 13 janvier 1940 et par le décret n° 70.836 du 10 septembre 1970 (art. 11), n° 84.1006 du 15 novembre 1984.

Décret n° 70.836 du 10 septembre 1970 pris pour l'application de la loi du 30 décembre 1966, complété par le décret n° 82.68 du 20 janvier 1982 (art. 4).

Décret n° 70.837 du 10 septembre 1970 approuvant le cahier des charges-types pour l'application de l'article 2 de la loi du 30 décembre 1966.

Code de l'Urbanisme, articles L.410.1, L.421.1, L.421.6, L.422.1, L.422.2, L.422.4, L.430.1, L.430.8, L.441.1, L.441.2, R.410.4, R.410.13, R.421.19, R.421.36, R.421.38, R.422.8, R.421.38.1, R.421.38.2, R.421.38.3, R.421.38.4, R.421.38.8, R.430.4, R.430.5, R.430.9, R.430.10, R.430.12, R.430.15.7, R.430.26, R.430.27, R.441.3, R.442.1, R.442.4.8, R.442.4.9, R.442.6, R.442.6.4, R.442.11.1, R.442.12, R.442.13, R.443.9, R.443.10, R.443.13.

Code de l'Expropriation pour cause d'utilité publique, article R.11.15 et article 11 de la loi du 31 décembre 1913.

Décret n° 79.180 du 6 mars 1979 instituant des services départementaux de l'architecture.

Décret n° 79.181 du 6 mars 1979 instituant des délégués régionaux à l'architecture et à l'environnement.

Décret n° 80.911 du 20 novembre 1980 portant statut particulier des architectes en chef des monuments historiques modifié par le décret n° 88.698 du 9 mai 1988.

Décret n° 84.145 du 27 février 1984 portant statut particulier des architectes des bâtiments de France.

Décret n° 84.1007 du 15 novembre 1984 instituant auprès des préfets de région une commission régionale du patrimoine historique, archéologique et ethnologique.

Décret n° 85.771 du 24 juillet 1985 relatif à la commission supérieure des monuments historiques.

Décret n° 86.538 du 14 mars 1986 relatif aux attributions et à l'organisation des directions régionales des affaires culturelles.

Circulaire du 2 décembre 1977 (ministère de la culture et de l'environnement) relative au report en annexe des plans d'occupation des sols, des servitudes d'utilité publique concernant les monuments historiques et les sites.

Circulaire n° 80.51 du 15 avril 1980 (ministère de l'environnement et du cadre de vie) relative à la responsabilité des délégués régionaux à l'architecture et à l'environnement en matière de protection des sites, abords et paysages.

Ministère de la culture et de la communication (direction du patrimoine).

Ministère de l'équipement, du logement, des transports et de la mer (direction de l'architecture et de l'urbanisme).

II. PROCEDURE D'INSTITUTION

A. PROCEDURE

a) *Classement*

(Loi du 31 décembre 1913 modifiée)

Sont susceptibles d'être classés :

- les immeubles par nature qui, dans leur totalité ou en partie, présentent pour l'histoire ou pour l'art un intérêt public ;
- les immeubles qui renferment des stations ou des gisements préhistoriques ou encore des monuments mégalithiques ;
- les immeubles dont le classement est nécessaire pour isoler, dégager, assainir ou mettre en valeur un immeuble classé ou proposé au classement ;
- d'une façon générale, les immeubles nus ou bâtis situés dans le champ de visibilité d'un immeuble classé ou proposé au classement.

L'initiative du classement appartient au ministre chargé de la culture. La demande de classement peut également être présentée par le propriétaire ou par toute personne physique ou morale y ayant intérêt. La demande de classement est adressée au préfet de région qui prend l'avis de la commission régionale du patrimoine historique, archéologique et ethnologique. Elle est adressée au ministre chargé de la culture lorsque l'immeuble est déjà inscrit sur l'inventaire supplémentaire des monuments historiques.

Le classement est réalisé par arrêté du ministre chargé de la culture après avis de la commission supérieure des monuments historiques.

A défaut de consentement du propriétaire, le classement est prononcé par décret en Conseil d'Etat après avis de la commission supérieure des monuments historiques.

Le recours pour excès de pouvoir contre la décision de classement est ouvert à toute personne intéressée à qui la mesure fait grief.

Le déclassement partiel ou total est prononcé par décret en Conseil d'Etat, après avis de la commission supérieure des monuments historiques, sur proposition du ministre chargé des monuments historiques et des sites.

b) *Inscription sur l'inventaire supplémentaire des monuments historiques*

Sont susceptibles d'être portés sur cet inventaire :

- les immeubles bâtis ou parties d'immeubles publics ou privés, qui, sans justifier une demande de classement immédiat, présentent un intérêt d'histoire ou d'art suffisant pour en rendre désirable la préservation (décret du 18 avril 1961) modifiant l'article 2 de la loi de 1913) ;
- les immeubles nus ou bâtis situés dans le champ de visibilité d'un immeuble classé ou inscrit (loi du 25 février 1943).

Il est possible de n'inscrire que certaines parties d'un édifice.

L'initiative de l'inscription appartient au préfet de région (art. 1er du décret n° 84.1006 du 15 novembre 1984). La demande d'inscription peut également être présentée par le propriétaire ou toutes personnes physiques ou morales y ayant intérêt. La demande d'inscription est adressée au préfet de région.

L'inscription est réalisée par le préfet de région après avis de la commission régionale du patrimoine historique, archéologique et ethnologique. Le consentement du propriétaire n'est pas requis.

Le recours pour excès de pouvoir est ouvert à toutes personnes intéressées à qui la mesure fait grief.

c) Abords des monuments classés ou inscrits

Dès qu'un monument a fait l'objet d'un classement ou d'une inscription sur l'inventaire, il est institué pour sa protection et sa mise en valeur un périmètre de visibilité de 500 mètres (1) dans lequel tout immeuble nu ou bâti visible du monument protégé ou en même temps que lui est frappé de la servitude des "abords" dont les effets sont visés au III A.2° (art. 1er et 3 de la loi du 31 décembre 1913 sur les monuments historiques).

(1) L'expression "périmètre de 500 mètres" employée par la loi doit s'entendre de la distance de 500 mètres entre l'immeuble classé ou inscrit et la construction projetée (Conseil d'Etat 29 janvier 1971, SCI "La Charmille de Monsoult" : rec. p. 87, et 15 janvier 1982, Société de construction "Résidence Val Saint-Jacques" : DA 1982 n° 112).

La servitude des abords est suspendue par la création d'une zone de protection du patrimoine architectural et urbain (art. 70 de la loi n° 83.8 du 7 janvier 1983), par contre elle est sans incidence sur les immeubles classés ou inscrits sur l'inventaire supplémentaire.

L'article 72 de la loi n° 83.8 du 7 janvier 1983 relative à la répartition de compétences entre les communes, les départements, les régions et l'Etat a abrogé les articles 17 et 28 de la loi du 2 mai 1930 relative à la protection des monuments naturels et des sites, qui permettaient d'établir autour des monuments historiques une zone de protection déterminée comme en matière de protection des sites. Toutefois, les zones de protection créées en application des articles précités de la loi du 2 mai 1930 continuent à produire leurs effets jusqu'à leur suppression ou leur remplacement par des zones de protection du patrimoine architectural et urbain.

Dans ces zones, le permis de construire ne pourra être délivré qu'avec l'accord exprès du ministre chargé des monuments historiques et des sites ou de son délégué ou de l'autorité mentionnée dans le décret instituant la zone de protection (art. R.421.38.6 du code de l'urbanisme).

B. INDEMNISATION

a) Classement

Le classement d'office peut donner droit à indemnité au profit du propriétaire, s'il résulte des servitudes et obligations qui en découlent, une modification de l'état ou de l'utilisation des lieux déterminant un préjudice direct matériel et certain.

La demande d'indemnité devra être adressée au préfet et produite dans les six mois à dater de la notification du décret de classement. Cet acte doit faire connaître au propriétaire son droit éventuel à indemnité (Cass. civ. 1, 14 avril 1956 : JC, p. 56, éd. G., IV, 74).

A défaut d'accord amiable, l'indemnité est fixée par le juge de l'expropriation saisi par la partie la plus diligente (loi du 30 décembre 1966, article 1er, modifiant l'article 5 de la loi du 31 décembre 1913, décret du 10 septembre 1970, article 1er à 3). L'indemnité est alors fixée dans les conditions prévues à l'article 13 de l'ordonnance du 23 octobre 1958 (art; L.13.4 du code de l'expropriation).

Les travaux de réparation ou d'entretien et de restauration exécutés à l'initiative du propriétaire après autorisation et sous surveillance des services compétents, peuvent donner lieu à participation de l'Etat qui peut atteindre 50 p. 100 du montant total des travaux.

Lorsque l'Etat prend en charge une partie des travaux, l'importance de son concours est fixée en tenant compte de l'intérêt de l'édifice, de son état actuel, de la nature des travaux projetés et enfin des sacrifices consentis par les propriétaires ou toutes autres personnes intéressées à la conservation du monument (décret du 18 mars 1924, art. 11).

b) Inscription sur l'inventaire supplémentaire des monuments historiques

Les travaux d'entretien et de réparation que nécessite la conservation de tels immeubles ou parties d'immeubles peuvent, le cas échéant, faire l'objet d'une subvention de l'Etat dans la limite de 40 p. 100 de la dépense engagée. Ces travaux doivent être exécutés sous le contrôle du service des monuments historiques (loi de finances du 24 mai 1951).

c) Abords des monuments classés ou inscrits

Aucune indemnisation n'est prévue.

C. PUBLICITE

a) *Classement et inscription sur l'inventaire des monuments historiques*

Publicité annuelle au Journal Officiel de la République française.

Notification aux propriétaires des décisions de classement ou d'inscription sur l'inventaire.

b) *Abords des monuments classés ou inscrits*

Les propriétaires concernés sont informés à l'occasion de la publicité afférente aux décisions de classement ou d'inscription.

La servitude "abords" est indiquée au certificat d'urbanisme.

III. EFFETS DE LA SERVITUDE

A. PREROGATIVES DE LA PUISSANCE PUBLIQUE

1° **Prérogatives exercées directement par la puissance publique**

a) *Classement*

Possibilité pour le ministre chargé des affaires culturelles de faire exécuter par les soins de l'administration et aux frais de l'Etat et avec le concours éventuel des intéressés, les travaux de réparation ou d'entretien jugés indispensables à la conservation des monuments classés (art. 9 de la loi modifiée du 31 décembre 1913).

Possibilité pour le ministre chargé des affaires culturelles de faire exécuter d'office par son administration les travaux de réparation ou d'entretien faute desquels la conservation serait gravement compromise et auxquels le propriétaire n'aurait pas procédé après mise en demeure ou décision de la juridiction administrative en cas de contestation. La participation de l'Etat au coût des travaux ne pourra être inférieure à 50 p. 100. Le propriétaire peut s'exonérer de sa dette en faisant abandon de l'immeuble à l'Etat (loi du 30 décembre 1966, art. 2 ; décret n° 70.836 du 10 septembre 1970, titre II) (2).

Possibilité pour le ministre chargé des affaires culturelles, de poursuivre l'expropriation de l'immeuble au nom de l'Etat, dans le cas où les travaux de réparation ou d'entretien, faute desquels la conservation serait gravement compromise, n'auraient pas été entrepris par le propriétaire après mise en demeure ou décision de la juridiction administrative en cas de contestation (art. 9.1 de la loi du 31 décembre 1913 ; décret n° 70.836 du 10 septembre 1970, titre III).

Possibilité pour le ministre chargé des affaires culturelles de poursuivre, au nom de l'Etat, l'expropriation d'un immeuble classé ou en instance de classement en raison de l'intérêt public qu'il offre du point de vue de l'histoire ou de l'art. Cette possibilité est également offerte aux départements et aux communes (art. 6 de la loi du 31 décembre 1913).

Possibilité pour le ministre chargé des affaires culturelles de poursuivre l'expropriation d'un immeuble non classé. Tous les effets du classement s'appliquent au propriétaire dès que l'administration lui a notifié son intention d'exproprier. Ils cessent de s'appliquer si la déclaration d'utilité publique n'intervient pas dans les douze mois de cette notification (art. 7 de la loi du 31 décembre 1913).

(2) Lorsque l'administration se charge de la réparation ou de l'entretien d'un immeuble classé, l'Etat répond des dommages causés au propriétaire, par l'exécution des travaux ou à l'occasion de ces travaux, sauf faute du propriétaire ou cas de force majeure (Conseil d'Etat, 5 mars 1982, Guêtre Jean : rec., p. 100).

Possibilité de céder de gré à gré à des personnes publiques ou privées les immeubles classés expropriés. La cession à une personne privée doit être approuvée par décret en Conseil d'Etat (art. 9-2 de la loi du 31 décembre 1913, décret n° 70.836 du 10 septembre 1970).

b) Inscription sur l'inventaire supplémentaire des monuments historiques

Possibilité pour le ministre chargé des affaires culturelles d'ordonner qu'il soit sursis à des travaux devant conduire au morcellement ou au dépeçage de l'édifice dans le seul but de vendre des matériaux ainsi détachés. Cette possibilité de surseoir aux travaux ne peut être utilisée qu'en l'absence de mesure de classement qui doit en tout état de cause, intervenir dans le délai de cinq ans.

2° Obligations de faire imposées au propriétaire

a) Classement

(Art. 9 de la loi du 31 décembre 1913 et art. 10 du décret du 18 mars 1924)

Obligation pour le propriétaire de demander l'accord du ministre chargé des monuments historiques avant d'entreprendre tout travail de restauration, de réparation ou de modification, de procéder à tout déplacement ou destruction de l'immeuble. La démolition de ces immeubles demeure soumise aux dispositions de la loi du 31 décembre 1913 (art. L.430.1, dernier alinéa, du code de l'urbanisme).

Les travaux autorisés sont exécutés sous la surveillance du service des monuments historiques. Il est à noter que les travaux exécutés sur les immeubles classés sont exemptés de permis de construire (art. R.422.2 b du code de l'urbanisme), dès lors qu'ils entrent dans le champ d'application du permis de construire.

Lorsque les travaux nécessitent une autorisation au titre des installations et travaux divers du code de l'urbanisme (art. R.442.2), le service instructeur doit recueillir l'accord du ministre chargé des monuments historiques, prévu à l'article 9 de la loi du 31 décembre 1913. Cette autorisation qui doit être accordée de manière expresse, n'est soumise à aucun délai d'instruction et peut être délivrée indépendamment de l'autorisation d'installation et travaux divers. Les mêmes règles s'appliquent pour d'autres travaux soumis à autorisation ou déclaration en vertu du code de l'urbanisme (clôtures, terrains de camping et caravanes, etc.).

Obligation pour le propriétaire, après mise en demeure, d'exécuter les travaux d'entretien ou de réparation faute desquels la conservation d'un immeuble classé serait gravement compromise. La mise en demeure doit préciser le délai d'exécution des travaux et la part des dépenses qui sera supportée par l'Etat et qui ne pourra être inférieure à 50 p. 100.

Obligation d'obtenir du ministre chargé des monuments historiques, une autorisation spéciale pour adosser une construction neuve à un immeuble classé (art. 12 de la loi du 31 décembre 1913). Aussi, le permis de construire concernant un immeuble adossé à un immeuble classé ne peut être délivré qu'avec l'accord exprès du ministre chargé des monuments historiques ou de son délégué (art. R.421.38.3 du code de l'urbanisme). (3)

Ce permis de construire ne peut être obtenu tacitement (art. R.421.12 et R.421.19b du code de l'urbanisme). Un exemplaire de la demande de permis de construire est transmis par le service instructeur, au directeur régional des affaires culturelles (art. R.421.38.3 du code de l'urbanisme).

Lorsque les travaux concernant un immeuble adossé à un immeuble classé sont exemptés de permis de construire mais soumis au régime de déclaration en application de l'article L.422.2 du code de l'urbanisme, le service instructeur consulte l'autorité visée à l'article R.421.38.3 du code de l'urbanisme. L'autorité ainsi concernée fait connaître à l'autorité compétente son opposition ou les prescriptions qu'elle demande dans un délai d'un mois à dater de la réception de la demande d'avis par l'autorité consultée. A défaut de réponse dans ce délai, elle est réputée avoir émis un avis favorable (art. R.422.8 du code de l'urbanisme).

Le propriétaire qui désire édifier une clôture autour d'un immeuble classé, doit faire une déclaration de clôture en mairie, qui tient lieu de la demande d'autorisation prévue à l'article 12 de la loi du 31 décembre 1913.

(3) Les dispositions de cet article ne sont applicables qu'aux projets de construction jouxtant un immeuble bâti et non aux terrains limitrophes (Conseil d'Etat 15 mai 1981, Mme Castel : DA 1981, n° 212)

Obligation pour le propriétaire d'un immeuble classé d'aviser l'acquéreur, en cas d'aliénation, de l'existence de cette servitude.

Obligation pour le propriétaire d'un immeuble classé de" notifier au ministre chargé des affaires culturelles toute aliénation quelle qu'elle soit, et ceci dans les quinze jours de sa date.

Obligation pour le propriétaire d'un immeuble classé d'obtenir du ministre chargé des affaires culturelles, un accord préalable quant à l'établissement d'une servitude conventionnelle.

b) Inscription sur l'inventaire supplémentaire des monuments historiques
(Art. 2 de la loi du 31 décembre 1913 et art. 12 du décret du 18 mars 1924)

Obligation pour le propriétaire d'avertir le Directeur régional des affaires culturelles quatre mois avant d'entreprendre les travaux modifiant l'immeuble ou la partie d'immeuble inscrit. Ces travaux sont obligatoirement soumis à permis de construire dès qu'ils entrent dans son champ d'application (art. L.422.4 du code de l'urbanisme).

Le ministre peut interdire les travaux qu'en engageant la procédure de classement dans les quatre mois, sinon le propriétaire reprend sa liberté (Conseil d'Etat, 2 janvier 1959, Dame Crozes : rec., p. 4).

Obligation pour le propriétaire qui désire démolir partiellement ou totalement un immeuble inscrit, de solliciter un permis de démolir. Un exemplaire de la demande est transmis au directeur régional des affaires culturelles (art. R.430.4 et R.430.5 du code de l'urbanisme). La décision doit être conforme à l'avis du ministre chargé des monuments historiques ou de son délégué (art. L.430.8, R.430.10 et R.430.12 [1°] du code de l'urbanisme).

c) Abords des monuments classés ou inscrits
(Art. 1er, 13 et 13 bis de la loi du 31 décembre 1913)

Obligation au titre de l'article 13 bis de la loi de 1913, pour les propriétaires de tels immeubles, de solliciter l'autorisation préfectorale préalablement à tous travaux de construction nouvelle, de transformation et de modification de nature à en affecter l'aspect (ravalement, gros entretien, peinture, aménagement des toits et façades, etc...), de toute démolition et de tout déboisement.

Lorsque les travaux nécessitent la délivrance d'un permis de construire, ledit permis ne peut être délivré qu'avec l'accord de l'architecte des bâtiments de France. Cet accord est réputé donné faute de réponse dans un délai d'un mois suivant la transmission de la demande de permis de construire par l'autorité chargée de son instruction, sauf si l'architecte des bâtiments de France fait connaître dans ce délai, par une décision motivée, à cette autorité, son intention d'utiliser un délai plus long qui ne peut, en tout état de cause, excéder quatre mois (art. R.421.38.4 du code de l'urbanisme).

L'évocation éventuelle du dossier par le ministre chargé des monuments historiques empêche toute délivrance tacite du permis de construire.

Lorsque les travaux sont exemptés de permis de construire mais soumis au régime de déclaration en application de l'article L.422.2 du code de l'urbanisme, le service instructeur consulte l'autorité mentionnée à l'article R.421.38.4 du code de l'urbanisme. L'autorité ainsi consultée fait connaître à l'autorité compétente son opposition ou les prescriptions qu'elle demande dans un délai d'un mois à dater de la réception de la demande d'avis par l'autorité consultée. A défaut de réponse dans ce délai, elle est réputée avoir émis un avis favorable (art. R.422.8 du code de l'urbanisme).

Lorsque les travaux nécessitent une autorisation au titre des installations et travaux divers, l'autorisation exigée par l'article R.442.2 du code de l'urbanisme tient lieu de l'autorisation exigée en vertu de l'article 13 bis de la loi du 31 décembre 1913 lorsqu'elle est donnée avec l'accord de l'architecte des bâtiments de France (art. R.442.13 du code de l'urbanisme) et ce, dans les territoires où s'appliquent les dispositions de l'article R.442.2 du code de l'urbanisme, mentionnées à l'article R.442.1 du dit code).

Le permis de démolir visé à l'article L.430.1 du code de l'urbanisme tient lieu d'autorisation de démolir prévue par l'article 13 bis de la loi du 31 décembre 1913. Dans ce cas, la décision doit être conforme à l'avis du ministre chargé des monuments historiques ou de son délégué (art. R.430.12 du code de l'urbanisme).

Lorsque l'immeuble est inscrit sur l'inventaire supplémentaire des monuments historiques, ou situé dans le champ de visibilité d'un édifice classé ou inscrit et que par ailleurs cet immeuble est insalubre, sa démolition est ordonnée par le préfet (art. L.28 du code de la santé publique) après avis de l'architecte des bâtiments de France. Cet avis est réputé délivré en l'absence de réponse dans un délai de quinze jours (art. R.430.27 du code de l'urbanisme).

Lorsqu'un immeuble menaçant ruine, est inscrit sur l'inventaire des monuments historiques, ou situé dans le champ de visibilité d'un édifice classé ou inscrit ou est protégé au titre des articles 4, 9, 17 ou 28 de la loi du 2 mai 1930, et que par ailleurs cet immeuble est déclaré par le maire "immeuble menaçant ruine", sa réparation ou sa démolition ne peut être ordonnée par ce dernier qu'après avis de l'architecte des bâtiments de France. Cet avis est réputé délivré en l'absence de réponse dans un délai de huit jours (art. R.430.26 du code de l'urbanisme).

En cas de péril imminent donnant lieu à l'application de la procédure prévue à l'article L.511.3 du code de la construction et de l'habitation, le maire en informe l'architecte des bâtiments de France en même temps qu'il adresse l'avertissement au propriétaire.

B. LIMITATIONS AU DROIT D'UTILISER LE SOL

1° Obligations passives

Immeubles classés, inscrits sur l'inventaire ou situés dans le champ de visibilité des monuments classés ou inscrits

Interdiction de toute publicité sur les immeubles classés ou inscrits (art. 4 de la loi n° 79.1150 du 29 décembre 1979 relative à la publicité, aux enseignes et pré-enseignes) ainsi que dans les zones de protection délimitées autour des monuments historiques classés, dans le champ de visibilité des immeubles classés ou inscrits et à moins de 100 mètres de ceux-ci (art. 7 de la loi du 29 décembre 1979). Il peut être dérogé à ces interdictions dans les formes prévues à la section 4 de ladite loi, en ce qui concerne les zones mentionnées à l'article 7 de la loi du 29 décembre 1979.

Les pré-enseignes sont soumises aux dispositions visées ci-dessus concernant la publicité (art. 18 de la loi du 29 décembre 1979).

L'installation d'une enseigne est soumise à autorisation dans les lieux mentionnés aux articles 4 et 7 de la loi du 29 décembre 1979 (art. 17 de la dite loi).

Interdiction d'installer des campings, sauf autorisation préfectorale, à moins de 500 mètres d'un monument classé ou inscrit. Obligation pour le maire de faire connaître par affiche à la porte de la mairie et aux points d'accès du monument l'existence d'une zone interdite aux campeurs (décret n° 68.134 du 9 février 1968).

Interdiction du camping et du stationnement de caravanes pratiqués isolément, ainsi que l'installation de terrains de camping et de caravanage à l'intérieur des zones de protection autour d'un monument historique classé, inscrit ou en instance de classement, défini au 3° de l'article 1er de la loi du 31 décembre 1913 ; une dérogation peut être accordée par le préfet ou le maire après avis de l'architecte des bâtiments de France (art. R.443.9 du code de l'urbanisme). Obligation pour le maire de faire connaître par affiche à la porte de la mairie et aux principales voies d'accès de la commune, l'existence d'une zone de stationnement réglementée des caravanes.

2° Droits résiduels du propriétaire

a) Classement

Le propriétaire d'un immeuble classé peut le louer, procéder aux réparations intérieures qui n'affectent pas les parties classées, notamment installer une salle de bain, le chauffage central. Il n'est jamais tenu d'ouvrir sa maison aux visiteurs et aux touristes, par contre, il est libre s'il le désire organiser une visite dans les conditions qu'il fixe lui-même.

Le propriétaire d'un immeuble classé peut, si des travaux nécessaires à la conservation de l'édifice sont exécutés d'office, solliciter dans un délai d'un mois à dater du jour de la notification de la décision de faire exécuter les travaux d'office, l'Etat d'engager la procédure d'expropriation. L'Etat doit faire connaître sa

décision dans un délai de six mois, mais les travaux ne sont pas suspendus (art. 2 de la loi du 30 décembre 1966 ; art. 7 et 8 du décret du 10 septembre 1970).

La collectivité publique (Etat, département ou commune) devenue propriétaire d'un immeuble classé à la suite d'une procédure d'expropriation engagée dans les conditions prévues par la loi du 31 décembre 1913 (art. 6), peut le céder de gré à gré à une personne publique ou privée qui s'engage à l'utiliser aux fins et conditions prévues au cahier des charges annexé à l'acte de cession. La cession à une personne privée doit être approuvée par décret en Conseil d'Etat (art. 9.2 de la loi de 1913, art. 10 du décret n° 70.836 du 10 septembre 1970 et décret n° 70.837 du 10 septembre 1970).

b) Inscription sur l'inventaire supplémentaire des monuments historiques

Néant.

c) Abords des monuments historiques classés ou inscrits

Néant.

Services à contacter :

SERVICE DEPARTEMENTAL
DE L'ARCHITECTURE
Cité administrative Saint-Sever
76032 ROUEN CEDEX

DIRECTION REGIONALE
DE L'ENVIRONNEMENT
Immeuble Blaise Pascal
22 place Gadeau de Kerville
76100 ROUEN Tél. : 02.35.72.44.33

DIRECTION REGIONALE DES AFFAIRES CULTURELLES
de Haute-Normandie
Conservation Régionale des Monuments Historiques
Cité Administrative Saint-Sever
76032 ROUEN CEDEX
Tél. : 02.35.63.61.60

ELECTRICITE

I. GÉNÉRALITÉS

Servitudes relatives à l'établissement des canalisations électriques.

Servitude d'ancrage, d'appui, de passage, d'élagage et d'abattage d'arbres.

Loi du 15 juin 1906, article 12, modifiée par les lois du 19 juillet 1922, du 13 juillet 1925 (art. 298) et du 4 juillet 1935, les décrets des 27 décembre 1925, 17 juin et 12 novembre 1938 et le décret n° 67-885 du 6 octobre 1967.

Article 35 de la loi n° 46-628 du 8 avril 1946 portant nationalisation de l'électricité et du gaz.

Ordonnance n° 58-997 du 23 octobre 1958 (art. 60) relative à l'expropriation portant modification de l'article 35 de la loi du 8 avril 1946.

Décret n° 67-886 du 6 octobre 1967 sur les conventions amiables portant reconnaissance des servitudes de l'article 12 de la loi du 15 juin 1906 et confiant au juge de l'expropriation la détermination des indemnités dues pour imposition des servitudes.

Décret n° 85-1109 du 15 octobre 1985 modifiant le décret n° 70-492 du 11 juin 1970 portant règlement d'administration publique pour l'application de l'article 35 modifié de la loi n° 46-628 du 8 avril 1946, concernant la procédure de déclaration d'utilité publique des travaux d'électricité et de gaz qui ne nécessitent que l'établissement de servitudes ainsi que les conditions d'établissement desdites servitudes.

Circulaire n° 70-13 du 24 juin 1970 (mise en application des dispositions du décret du 11 juin 1970) complétée par la circulaire n° LR-J/A-033879 du 13 novembre 1985 (nouvelles dispositions découlant de la loi n° 83-630 du 12 juillet 1983 sur la démocratisation des enquêtes publiques et du décret n° 85-453 du 23 avril 1985 pris pour son application).

Ministère de l'industrie et de l'aménagement du territoire (direction générale de l'industrie et des matières premières, direction du gaz, de l'électricité et du charbon).

II. PROCÉDURE D'INSTITUTION

A. PROCÉDURE

Les servitudes d'ancrage, d'appui, de passage, d'élagage et d'abattage d'arbres bénéficient :

- aux travaux déclarés d'utilité publique (art. 35 de la loi du 8 avril 1946) ;
- aux lignes placées sous le régime de la concession ou de la régie réalisée avec 1; concours financier de l'Etat, des départements, des communes ou syndicats de communes (art. 298 de la loi du 13 juillet 1925) et non déclarées d'utilité publique (1).

La déclaration d'utilité publique des ouvrages d'électricité en vue de l'exercice des servitudes est obtenue conformément aux dispositions des chapitres Ier et II du décret du 11 juin 1970 modifié par le décret n° 85-1109 du 15 octobre 1985.

La déclaration d'utilité publique est prononcée :

- soit par arrêté préfectoral ou arrêté conjoint des préfets des départements intéressés et en cas de désaccord par arrêté du ministre chargé de l'électricité, en ce qui concerne les ouvrages de distribution publique d'électricité et de gaz et des ouvrages du réseau d'alimentation générale en énergie électrique ou de distribution aux services publics d'électricité de tension inférieure à 225 kV (art. 4, alinéa 2, du décret n° 85-1109 du 15 octobre 1985) ;

(1) Le bénéfice des servitudes instituées par les lois de 1906 et de 1925 vaut pour l'ensemble des installations de distribution d'énergie électrique, sans qu'il y ait lieu de distinguer selon que la ligne dessert une collectivité publique ou un service public ou une habitation privée (Conseil d'Etat, 1^{er} février 1985, ministre de l'industrie contre Michaud : req. n° 36313).

- soit par arrêté du ministre chargé de l'électricité ou arrêté conjoint du ministre chargé de l'électricité et du ministre chargé de l'urbanisme s'il est fait application des articles L. 123-8 et R. 123-35-3 du code de l'urbanisme, en ce qui concerne les mêmes ouvrages visés ci-dessus, mais d'une tension supérieure ou égale à 225 kV (art. 7 du décret n° 85-1109 du 15 octobre 1985).

La procédure d'établissement des servitudes est définie par le décret du 11 juin 1970 en son titre II (le décret n° 85-1109 du 15 octobre 1985 modifiant le décret du 11 juin 1970 n'a pas modifié la procédure d'institution des dites servitudes). La circulaire du 24 juin 1970 reste applicable.

A défaut d'accord amiable, le distributeur adresse au préfet par l'intermédiaire de l'ingénieur en chef chargé du contrôle, une requête pour l'application des servitudes, accompagnée d'un plan et d'un état parcellaire indiquant les propriétés qui doivent être atteintes par les servitudes, le préfet prescrit alors une enquête publique dont le dossier est transmis aux maires des communes intéressées et notifié au demandeur. Les maires concernés donnent avis de l'ouverture de l'enquête et notifient aux propriétaires concernés les travaux projetés.

Le demandeur, après avoir eu connaissance des observations présentées au cours de l'enquête, arrête définitivement son projet, lequel est transmis avec l'ensemble du dossier au préfet, qui institue par arrêté les servitudes que le demandeur est autorisé à exercer après l'accomplissement des formalités de publicité mentionnées à l'article 18 du décret du 11 juin 1970 et visées ci-dessous en C.

Par ailleurs, une convention peut être passée entre le concessionnaire et le propriétaire ayant pour objet la reconnaissance des dites servitudes. Cette convention remplace les formalités mentionnées ci-dessus et produit les mêmes effets que l'arrêté préfectoral (art. 1er du décret no 67-686 du 6 octobre 1967) (2).

B. INDEMNISATION

Les indemnités dues à raison des servitudes sont prévues par la loi du 15 juin 1906 en son article 12. Elles sont dues en réparation du préjudice résultant directement de l'exercice des servitudes (3).

Elles sont dues par le maître d'ouvrage. La détermination du montant de l'indemnité, à défaut d'accord amiable, est fixée par le juge de l'expropriation (art. 20 du décret du 11 juin 1970). Les dommages survenus à l'occasion des travaux doivent être réparés comme dommages de travaux publics (4).

Dans le domaine agricole, l'indemnisation des exploitants agricoles et des propriétaires est calculée en fonction des conventions passées, en date du 21 octobre 1987, entre Electricité de France et l'Assemblée permanente des chambres d'agriculture (A.P.C.A.) et rendues applicables par les commissions régionales instituées à cet effet. Pour les dommages instantanés liés aux travaux, l'indemnisation est calculée en fonction d'un accord passé le 21 octobre 1981 entre l'A.P.C.A., E.D.F, et le syndicat des entrepreneurs de réseaux, de centrales et d'équipements industriels électriques (S.E.R.C.E.).

C. PUBLICITE

Affichage en mairie de chacune des communes intéressées, de l'arrêté instituant les servitudes.

Notification au demandeur de l'arrêté instituant les servitudes.

Notification dudit arrêté, par les maires intéressés ou par le demandeur, à chaque propriétaire et exploitant pourvu d'un titre régulier d'occupation et concerné par les servitudes.

(2) L'institution des servitudes qui implique une enquête publique, n'est nécessaire qu'à défaut d'accord amiable. L'arrêté préfectoral est vidé si un tel accord n'a pas été recherché au préalable par le maître d'ouvrage (Conseil d'Etat, 18 novembre 1977, ministre de l'industrie contre consorts Lannio) ; sauf si l'intéressé a manifesté, dès avant l'ouverture de la procédure, son hostilité au projet (Conseil d'Etat, 20 janvier 1985, Tredan et autres).

(3) Aucune indemnité n'est due, par exemple, pour préjudice esthétique ou pour diminution de la valeur d'un terrain à bâtir. En effet, l'implantation des supports des lignes électriques et le survol des propriétés sont par principe précaires et ne portent pas atteinte au droit de propriété, notamment aux droits de bâtir et de se clore (Cass. civ. III, 17 juillet 1872 : Bull. civ. III, n° 464 ; Cass. civ. III, 16 janvier 1979).

(4) Ce principe est posé en termes clairs par le Conseil d'Etat dans un arrêt du 7 novembre 1986 - E.D.F, c. Aujoulat (req. n° 50436. D.A. n° 60).

III. EFFETS DE LA SERVITUDE

A. PRÉROGATIVES DE LA PUISSANCE PUBLIQUE

1° Prérogatives exercées directement par la puissance publique

Droit pour le bénéficiaire d'établir à demeure des supports et ancrages pour conducteurs aériens d'électricité, soit à l'extérieur des murs ou façades donnant sur la voie publique, sur les toits et terrasses des bâtiments, à condition qu'on y puisse accéder par l'extérieur, dans les conditions de sécurité prescrites par les règlements administratifs (servitude d'ancrage).

Droit pour le bénéficiaire, de faire passer les conducteurs d'électricité au-dessus des propriétés, sous les mêmes conditions que ci-dessus, peu importe que les propriétés soient ou non closes ou bâties (servitude de surplomb).

Droit pour le bénéficiaire, d'établir à demeure des canalisations souterraines ou des supports pour les conducteurs aériens, sur des terrains privés non bâtis qui ne sont pas fermés de murs ou autres clôtures équivalentes (servitude d'implantation). Lorsqu'il y a application du décret du 27 décembre 1925, les supports sont placés autant que possible sur les limites des propriétés ou des clôtures.

Droit pour le bénéficiaire, de couper les arbres et les branches qui se trouvent à proximité des conducteurs aériens d'électricité, gênent leur pose ou pourraient par leur mouvement où leur chute occasionner des courts-circuits ou des avaries aux ouvrages (décret du 12 novembre 1938).

2° Obligations de faire imposées au propriétaire

Néant.

B. LIMITATIONS D'UTILISER. LE SOL

1° Obligations passives

Obligation pour les propriétaires de réserver le libre passage et l'accès aux agents de l'entreprise exploitante pour la pose, l'entretien et la surveillance des installations. Ce droit de passage ne doit être exercé qu'en cas de nécessité et à des heures normales et après avoir prévenu les intéressés, dans toute la mesure du possible.

2° Droits résiduels des propriétaires

Les propriétaires dont les immeubles sont grevés de servitudes d'appui sur les toits ou terrasses ou de servitudes d'implantation ou de surplomb conservent le droit de se clore ou de bâtir, ils doivent toutefois un mois avant d'entreprendre l'un de ces travaux, prévenir par lettre recommandée l'entreprise exploitante.

Les règles déterminant les distances à respecter entre les ouvrages et toute construction sont indiquées dans l'arrêté interministériel du 26 mai 1978 fixant les conditions techniques auxquelles doivent satisfaire les distributions d'énergie électrique.

Les travaux à proximité de ces ouvrages sont réglementés par le décret 65.48 du 8 janvier 1965 et la circulaire ministérielle n° 70.21 du 21 décembre 1970, qui interdit à toute personne de s'approcher elle-même ou d'approcher les outils, appareils ou engins qu'elle utilise à une distance inférieure à 5 mètres des pièces conductrices nues normalement sous tension. Il doit être tenu compte, pour déterminer cette distance, de tous les mouvements possibles des pièces conductrices d'une part, et de tous les mouvements, déplacements, balancements, fouettements ou chutes possibles des engins utilisés pour les travaux envisagés d'autre part.

Tout projet de construction à proximité des ouvrages existants repris ci-dessous, doit être soumis pour accord préalable à :

- DRIRE HAUTE-NORMANDIE, 21, avenue de la Porte des Champs, 76037 ROUEN Cedex

Service à contacter :

TRANSPORT ELECTRICITE NORMANDIE PARIS
Groupe d'Exploitation Transport Basse Seine
Route de Duclair – BP1097
LA VAUPALIERE
76153 MAROMME cedex
Tél. : 02.35.52.27.27

EDF
Services et Ingénierie Nord-Ouest
Agence Ingénierie de Réseau
2-6, Boulevard Vauban, BP 90
59003 LILLE Cedex
Tél. : 03.20.42.55.55.

TÉLÉCOMMUNICATIONS

I. GÉNÉRALITÉS

Servitudes relatives aux communications téléphoniques et télégraphiques concernant l'établissement et le fonctionnement des lignes et des installations de télécommunication (lignes et installations téléphoniques et télégraphiques).

Seuls sont reportés au plan des servitudes les câbles nationaux et régionaux.

Code des Postes et Télécommunications, articles L. 46 à L. 53 et D. 408 à D. 411.

Ministère des postes, des télécommunications et de l'espace (direction de la production, service du trafic, de l'équipement et de la planification).

Ministère de la défense.

II. PROCÉDURE D'INSTITUTION

A. PROCEDURE

Décision préfectorale, arrêtant le tracé de la ligne autorisant toutes les opérations que comportent l'établissement, l'entretien et la surveillance de la ligne, intervenant en cas d'échec des négociations en vue de l'établissement de conventions amiables.

Arrêté, intervenant après dépôt en mairie pendant trois jours, du tracé de la ligne projetée et indication des propriétés- privées où doivent être placés les supports et conduits et transmission à la préfecture du registre des réclamations et observations ouvert par le maire (art. D. 408 à D. 410 du Code des Postes et des Télécommunications).

Arrêté périmé de plein droit dans les six mois de sa date ou les trois mois de sa notification, s'il n'est pas suivi dans ces délais d'un commencement d'exécution (art. L 53 dudit code).

B. INDEMNISATION

Le fait de l'appui ne donne droit à aucune indemnité dès lors que la propriété privée est frappée d'une servitude (art. L. 51 du code des postes et des télécommunications).

Les dégâts en résultant donnent droit à la réparation du dommage direct, matériel et actuel. En cas de désaccord, recours au tribunal administratif (art. L. 51 du code des postes et des télécommunications), prescription des actions en demande d'indemnité dans les deux ans de la fin des travaux (art. L. 52 dudit code).

C. PUBLICITÉ

Affichage en mairie et insertion dans l'un des journaux publiés dans l'arrondissement de l'avertissement donné aux intéressés d'avoir à consulter le tracé de la ligne projetée déposé en mairie (art. D. 408 du Code des Postes et des Télécommunications).

Notification individuelle de l'arrêté préfectoral établissant le tracé définitif de la ligne (art. D. 410 du Code des Postes et des Télécommunications).

Les travaux peuvent commencer trois jours après cette notification. En cas d'urgence, le préfet peut prévoir l'exécution immédiate des travaux (art. D. 410 susmentionné).

III. EFFETS DE LA SERVITUDE

A. PRÉROGATIVES DE LA PUISSANCE PUBLIQUE

1° Prérrogatives exercées directement par la puissance publique

Droit pour l'Etat d'établir des supports à l'extérieur des murs ou façades donnant sur la voie publique, sur les toits et terrasses des bâtiments si l'on peut y accéder de l'extérieur, dans les parties communes des propriétés bâties à usage collectif (art. L 48, alinéa 1, du Code des Postes et des Télécommunications).

Droit pour l'Etat d'établir des conduits et supports sur le sol et le sous-sol des propriétés non bâties et non fermées de murs ou de clôtures (art L 48, alinéa 2).

2° Obligations de faire imposées au propriétaire

Néant.

B. LIMITATIONS AU DROIT D'UTILISER LE SOL

1° Obligations passives

Obligation pour les propriétaires de ménager le libre passage aux agents de l'administration (art. L. 50 du code des postes et des télécommunications).

2° Droits résiduels du propriétaire

Droit pour le propriétaire d'entreprendre des travaux de démolition, réparation, surélévation ou clôture sous condition d'en prévenir le directeur départemental des postes, télégraphes et téléphones un mois avant le début des travaux (art L. 49 du Code des Postes et des Télécommunications).

Droit pour le propriétaire, à défaut d'accord amiable avec l'administration, de demander le recours à l'expropriation, si l'exécution des travaux entraîne une dépossession définitive.

Service à contacter :

FRANCE TELECOM
Direction Régionale de Haute-Normandie
Service d'Intervention de la Direction Régionale
Chemin du Halage – BP 298
76306 SOTTEVILLE LES ROUEN
Tél. : 02 35 35 74 55

VOIES FERREES

I. GÉNÉRALITÉS

Servitudes relatives aux chemins de fer.

Servitudes de voirie :

- alignement,
- occupation temporaire des terrains en cas de réparation,
- distance à observer pour les plantations et l'élagage des arbres plantés,
- mode d'exploitation des mines, carrières et sablières.

Servitudes spéciales pour les constructions, les excavations et les dépôts de matières inflammables ou non.

Servitudes de débroussaillage.

Loi du 15 juillet 1845 modifiée sur la police des chemins de fer.

Code minier, articles 84 et 107.

Code forestier, articles L.322.3 et L.322.4.

Loi du 29 décembre 1892 (occupation temporaire).

Décret-loi du 30 octobre 1935 modifié en son article 6 par la loi du 27 octobre 1942 relatif à la servitude de visibilité concernant les voies publiques et les croisements à niveau.

Décret du 22 mars 1942 modifié (art. 73-7°) sur la police, la sûreté et l'exploitation des voies ferrées d'intérêt général et d'intérêt local.

Décret n° 80.331 du 7 mai 1980 modifié portant règlement général des industries extractives et circulaire d'application du 7 mai 1980 et documents annexes à la circulaire.

Fiche note 11.18 BIG du 30 Mars 1978.

Ministère chargé des transports (direction des transports terrestres).

II. PROCEDURE D'INSTITUTION

A. Procédure

Application des dispositions de la loi du 15 juillet 1845 modifiée sur la police des chemins de fer, qui a institué des servitudes à l'égard des propriétés riveraines de la voie ferrée.

Sont applicables aux chemins de fer :

- les lois et règlements sur la grande voirie qui ont pour objet d'assurer la conservation des fossés, talus, haies et ouvrages, le passage des bestiaux et les dépôts de terre et autres objets quelconques (art. 2 et 3 de la loi du 15 juillet 1845 modifiée),

- les servitudes spéciales qui font peser des charges particulières sur des propriétés riveraines afin d'assurer le bon fonctionnement du service public que constituent les communications ferroviaires (art. 5 et suivants de la loi du 15 Juillet 1845 modifiée),

- les lois et règlements sur l'extraction des matériaux nécessaires aux travaux publics (loi du 2 décembre 1892 sur l'occupation temporaire).

Les servitudes de grande voirie s'appliquent dans des conditions un peu particulières.

Alignement

L'obligation d'alignement s'impose aux riverains de la voie ferrée proprement dite et à ceux des autres dépendances du domaine public ferroviaire telles que les gares, les cours de gare et avenues d'accès non classées dans une autre voirie.

L'obligation d'alignement ne concerne pas les dépendances qui ne font pas partie du domaine public où seule existe une obligation éventuelle de bornage à frais communs.

L'alignement, accordé et porté à la connaissance de l'intéressé par arrêté préfectoral, a pour but essentiel d'assurer le respect des limites des chemins de fer. L'administration ne peut pas, comme en matière de voirie, procéder à des redressements, ni bénéficier de la servitude de reculement (Conseil d'Etat, 3 Juin 1910, Pourreyron).

Mines et carrières

Les travaux de recherche et d'exploitation de mines et carrières à ciel ouvert et de mines et carrières souterraines effectués à proximité d'un chemin de fer ouvert au service public doivent être exécutés dans les conditions prévues par les articles 1er et 2 du titre "Sécurité et salubrité publique" du règlement général des industries extractives, institué par le décret n° 80.331 du 7 mai 1980 modifié et complété par les documents annexes à la circulaire d'application du 7 mai 1980.

La modification des distances limites et des zones de protection peut être effectuée par le préfet après avis du directeur interdépartemental de l'industrie, dans la limite où le permettent ou le commandent la sécurité et la salubrité publiques (art. 3, alinéa 1, du titre "Sécurité et salubrité publiques").

La police des mines et des carrières est exercée par le préfet, assisté à cet effet par le directeur interdépartemental de l'industrie (art. 3 du décret n° 80.331 du 7 mai 1980 modifié portant règlement général des industries extractives).

B. Indemnisation

L'obligation de procéder à la suppression de constructions existantes au moment de la promulgation de la loi de 1845 ou lors de l'établissement de nouvelles voies ferrées ouvre droit à indemnité fixée comme en matière d'expropriation (art. 10 de la loi du 15 juillet 1845 modifiée).

L'obligation de procéder à la suppression de plantations, excavations, couvertures en chaume, amas de matériaux existants au moment de la promulgation de la loi de 1845 ou lors de l'établissement de nouvelles voies ferrées ouvre aux propriétaires un droit à indemnité déterminée par la juridiction administrative, selon les règles prévues en matière de dommage de travaux publics.

L'obligation de débroussaillage, conformément aux termes de l'article L.322.3 et L.322.4 du code forestier, ouvre aux propriétaires un droit à indemnité. En cas de contestation, l'évaluation sera faite en dernier ressort par le tribunal d'instance.

Une indemnité est due aux concessionnaires de mines établies antérieurement du fait du dommage permanent résultant de l'impossibilité d'exploiter des richesses minières dans la zone prohibée.

En dehors des cas énoncés ci-dessus, les servitudes applicables aux riverains du chemin de fer n'ouvrent pas droit à indemnité.

C. Publicité

En matière d'alignement, délivrance de l'alignement par le préfet.

III. EFFETS DE LA SERVITUDE

A. Prérogatives de la puissance publique

1° Prérogatives exercées directement par la puissance publique

Possibilité pour la SNCF, quand le chemin de fer traverse une zone boisée, d'exécuter à l'intérieur d'une bande de 20 mètres de largeur calculée du bord extérieur de la voie, et après en avoir avisé les propriétaires, les travaux de débroussaillage de morts-bois (art. L.322.3 et L.322.4 du code forestier).

2° Obligation de faire imposées au propriétaire

Obligation pour le riverain, avant tous travaux, de demander la délivrance de son alignement.

Obligation pour les propriétaires riverains de procéder à l'élagage des plantations situées sur une longueur de 50 mètres de part et d'autre des passages à niveau ainsi que de celles faisant saillie sur la zone ferroviaire, après intervention pour ces dernières d'un arrêté préfectoral (lois des 16 et 24 août 1790). Sinon intervention d'office de l'administration.

Application aux croisements à niveau d'une voie publique et d'une voie ferrée des dispositions relatives à la servitude de visibilité figurant au décret-loi du 30 octobre 1935 modifié par la loi du 27 octobre 1942.

Obligation pour les propriétaires, sur ordre de l'administration, de procéder, moyennant indemnité, à la suppression des constructions, plantations, excavations, couvertures de chaume, amas de matériaux combustibles ou non existants dans les zones de protection édictées par la loi du 15 juillet 1845 modifiée, et pour l'avenir lors de l'établissement de nouvelles voies ferrées (art. 10 de la loi du 15 Juillet 1845).

En cas d'infraction aux prescriptions de la loi du 15 juillet 1845 modifiée, réprimée comme en matière de contravention de grande voirie, les contrevenants sont condamnés par le juge administratif à supprimer, dans un certain délai, les constructions, plantations, excavations, couvertures en chaume, dépôts contraires aux prescriptions, faute de quoi la suppression a lieu d'office aux frais du contrevenant (art. 11, alinéas 2 et 3, de la loi du 15 juillet 1845).

B. Limitations au droit d'utiliser le sol

1° Obligations passives

Obligation pour les riverains voisins d'un passage à niveau de supporter les servitudes résultant d'un plan de dégagement établi en application du décret-loi du 30 octobre 1935 modifié le 27 octobre 1942 concernant les servitudes de visibilité.

Interdiction aux riverains des voies ferrées de procéder à l'édification d'aucune construction autre qu'un mur de clôture, dans une distance de 2 mètres d'un chemin de fer. Cette distance est mesurée soit de l'arête supérieure du déblai, soit de l'arête inférieure du talus de remblai, soit du bord extérieur du fossé du chemin et à défaut d'une ligne tracée à 1,50 mètre à partir des rails extérieurs de la voie de fer. L'interdiction s'impose aux riverains de la voie ferrée proprement dite et non pas aux dépendances du chemin de fer non pourvues de voies : elle concerne non seulement les maisons d'habitation mais aussi les hangars, magasins, écuries, etc. (art. 5 de la loi du 15 juillet 1845).

Interdiction aux riverains des voies ferrées de planter des arbres à moins de 6 mètres et des haies vives à moins de 2 mètres de la limite de la voie ferrée constatée par un arrêté d'alignement. Le calcul de la distance est fait d'après les règles énoncées ci-dessus en matière de construction (application des règles édictées par l'article 5 de la loi du 9 ventôse, An VIII).

Interdiction d'établir aucun dépôt de pierres ou objets non inflammables pouvant être projetés sur la voie à moins de 5 mètres. Les dépôts effectués le long des remblais sont autorisés lorsque la hauteur du dépôt est inférieure à celle du remblai (art. 8 de la loi du 15 Juillet 1845 modifiée).

Interdiction d'établir aucun dépôt de matières inflammables et des couvertures en chaume à moins de 20 mètres d'un chemin de fer.

RELATIONS AÉRIENNES

(Installations particulières)

I. GÉNÉRALITÉS

Servitudes aéronautiques instituées pour la protection de la circulation aérienne. Servitudes à l'extérieur des zones de dégagement concernant des installations particulières.

Code de l'Aviation Civile, 2^e et 3^e parties, livres II, titre IV, chapitre IV, et notamment les articles R. 244-1 et D. 244-1 à D. 244-4 inclus.

Code de l'Urbanisme, article L. 421-1, L. 422-1, L. 422-2, R. 421-38-13 et R. 422-8.

Arrêté interministériel du 31 juillet 1963 définissant les installations dont l'établissement à l'extérieur des zones grevées de servitudes aéronautiques de dégagement est soumis à autorisation du ministre chargé de l'aviation civile et du ministre de la défense (en cours de modification).

Arrêté du 31 décembre 1984 fixant les spécifications techniques destinées à servir de base à l'établissement des servitudes aéronautiques, à l'exclusion des servitudes radioélectriques.

Ministère chargé des transports (direction de l'aviation civile, direction de la météorologie nationale).

Ministère de la défense (direction de l'administration générale, sous-direction du domaine et de l'environnement).

II. PROCÉDURE D'INSTITUTION

A. PROCÉDURE

Applicable sur tout le territoire national (art. R. 244-2 du code de l'aviation civile).

Autorisation spéciale délivrée par le ministre chargé de l'aviation civile ou, en ce qui le concerne, par le ministre chargé des années pour l'établissement de certaines installations figurant sur les listes déterminées par arrêtés ministériels intervenant après avis de la commission centrale des servitudes aéronautiques.

Les demandes visant des installations exemptées de permis de construire devront être adressées au directeur départemental de l'équipement. Récépissé en sera délivré (ait D. 244-2 du Code de l'Aviation Civile). Pour les demandes visant des installations soumises au permis de construire, voir ci-dessous III-B-2°, avant-dernier alinéa.

B. INDEMNISATION

Le refus d'autorisation ou la subordination de l'autorisation à des conditions techniques imposées dans l'intérêt de la sécurité de la navigation aérienne ne peuvent en aucun cas ouvrir un droit à indemnité au bénéfice du demandeur (art. D. 244-3 du Code de l'aviation Civile).

C. PUBLICITÉ

Notification, dans un délai de deux mois à compter de la date du dépôt de la demande, de la décision ministérielle accordant ou refusant le droit de procéder aux installations en cause.

Le silence de l'administration au-delà de deux mois vaut accord pour les travaux décrits dans la demande, qu'ils soient ou non soumis à permis de construire, sous réserve de se conformer aux autres dispositions législatives et réglementaires.

III. EFFETS DE LA SERVITUDE

A. PRÉROGATIVES DE LA PUISSANCE PUBLIQUE

1^e Prérogatives exercées directement par la puissance publique

Néant.

2^e Obligations de faire imposées au propriétaire

Obligation pour le propriétaire d'une installation existante constituant un danger pour la navigation aérienne de procéder, sur injonction de l'administration, à sa modification ou sa suppression.

B. LIMITATIONS AU DROIT D'UTILISER LE SOL

1^e Obligations passives

Interdiction de créer certaines installations déterminées par arrêtés ministériels qui, en raison de leur hauteur, seraient susceptibles de nuire à la navigation aérienne, et cela en dehors de zones de dégagement.

2^e Droits résiduels du propriétaire

Possibilité pour le propriétaire de procéder à l'édification de telles installations, sous conditions, si elles ne sont pas soumises à l'obtention du permis de construire et à l'exception de celles relevant de la loi du 15 juin 1906 sur la distribution d'énergie et de celles pour lesquelles les arrêtés visés à l'article D. 244-1 institueront des procédures spéciales, de solliciter une autorisation à l'ingénieur en chef des ponts et chaussées du département dans lequel les installations sont situées.

La décision est notifiée dans un délai de deux mois à compter de la date de dépôt de la demande ou, le cas échéant, du dépôt des pièces complémentaires. Passé ce délai, l'autorisation est réputée accordée pour les travaux décrits dans la demande, sous réserve toutefois de se conformer aux autres dispositions législatives ou réglementaires (art. D. 244-1, alinéa 1, du Code de l'Aviation Civile).

Si les constructions sont soumises à permis de construire et susceptibles en raison de leur emplacement et de leur hauteur de constituer un obstacle à la navigation aérienne et qu'elles sont à ce titre soumises à autorisation du ministre chargé de l'aviation civile ou de celui chargé des années en vertu de l'article R. 244-1 du Code de l'Aviation Civile, le permis de construire ne peut être accordé qu'avec l'accord des ministres intéressés.

Cet accord est réputé donné faute de réponse dans un délai d'un mois suivant la transmission de la demande de permis de construire par l'autorité chargée de son instruction (art R. 421-38-13 du Code de l'Urbanisme).

Si les travaux envisagés sont exemptés de permis de construire, mais soumis au régime de déclaration en application de l'article L. 422-2 du code de l'urbanisme, le service instructeur consulte l'autorité mentionnée à l'article R. 421-38-13 dudit code. L'autorité ainsi consultée fait connaître son opposition ou les prescriptions qu'elle demande dans un délai d'un mois à dater de la réception de la demande d'avis par l'autorité consultée. A défaut de réponse dans ce délai, elle est réputée avoir émis un avis favorable (art R. 422-8 du Code de l'Urbanisme).

Services à contacter :

Direction Départementale de l'Équipement
Bureau de l'entretien routier et des bases aériennes
Cité Administrative Saint-Sever
76032 ROUEN CEDEX
Tél. : 02 35 58 53 34

Direction de l'aviation civile
Délégué régional de l'aviation civile
District aéronautique de Haute-Normandie
Octeville BP 2000
Tél. : 02 35 54 64 80

DISPOSITIONS PARTICULIÈRES A CERTAINES INSTALLATIONS

Art. R. 244-1 (Décret n° 80-909 du 17 novembre 1980, art. 7-X ; décret n° 81-788 du 12 août 1981, art. 7-1).

A l'extérieur des zones grevées de servitudes de dégagement en application du présent titre, l'établissement de certaines installations qui, en raison de leur hauteur, pourraient constituer des obstacles à la navigation aérienne est soumis à une autorisation spéciale du ministre chargé de l'aviation civile et du ministre chargé des armées.

Des arrêtés ministériels déterminent les installations soumises à autorisation.

L'autorisation peut être subordonnée à l'observation de conditions particulières d'implantation, de hauteur ou de balisage suivant les besoins de la navigation aérienne dans la région intéressée.

Lorsque les installations en cause ainsi que les installations, visées par la loi du 15 juin 1906 sur les distributions d'énergie qui existent à la date du 3 janvier 1959, constituent des obstacles à la navigation aérienne, leur suppression ou leur modification peut être ordonnée par décret pris après avis de la commission visée à l'article R. 242-1.

Les dispositions de l'article R. 242-3 sont dans ce cas applicables.

Art. D. 244-1. - Les arrêtés ministériels prévus à l'article R. 244-1 pour définir les installations soumises à autorisation A l'extérieur des zones grevées de servitudes de dégagement seront pris après avis de la commission centrale des servitudes aéronautiques.

Art D. 244-2. - Les demandes visant l'établissement des installations mentionnées à l'article D. 244-1, et exemptées du permis de construire, à l'exception de celles relevant de la loi du 15 juin 1906 sur les distributions d'énergie et de celles pour lesquelles les arrêtés visés à l'article précédent institueront des procédures spéciales, devront être adressées à l'ingénieur en chef des ponts et chaussées du département dans lequel les installations sont situées. Récépissé en sera délivré.

Elles mentionneront la nature des travaux à entreprendre, leur destination, la désignation d'après les documents cadastraux des terrains sur lesquels les travaux doivent être entrepris et tous les renseignements susceptibles d'intéresser spécialement la navigation aérienne.

Si le dossier de demande est incomplet, le demandeur sera invité à produire les pièces complémentaires. La décision doit être notifiée dans le délai de deux-mois à compter de la date de dépôt de la demande ou, i« cas échéant, du dépôt des pièces complémentaires.

Si l- décision n'a pas été notifiée dans le délai ainsi fixé, l'autorisation est réputée accordés pour les travaux décrits dans la demande, sous réserve toutefois de le conformer aux autres dispositions législatives et réglementaires.

Art D. 244-3. - Le refus d'autorisation ou la subordination de l'autorisation à des conditions techniques imposées dans l'intérêt as la sécurité de la navigation aérienne ne peuvent en aucun cas ouvrir un droit à indemnité an bénéfice du demandeur.

Art D. 244-4 (Décret n° 80-562 du 18 juillet 1980, art. 2). - Les décrets visant à ordonner la suppression ou la modification d'installations constituant des obstacles à là -navigation aérienne dans les conditions prévues au quatrième alinéa de l'article R. 244-1 sont pris après avis de la commission centrale des servitudes aéronautiques et contresignés par le ministre chargé de l'aviation civile et par les ministres intéressés.