

COMMUNE DE CLUGNAT

Département de la CREUSE

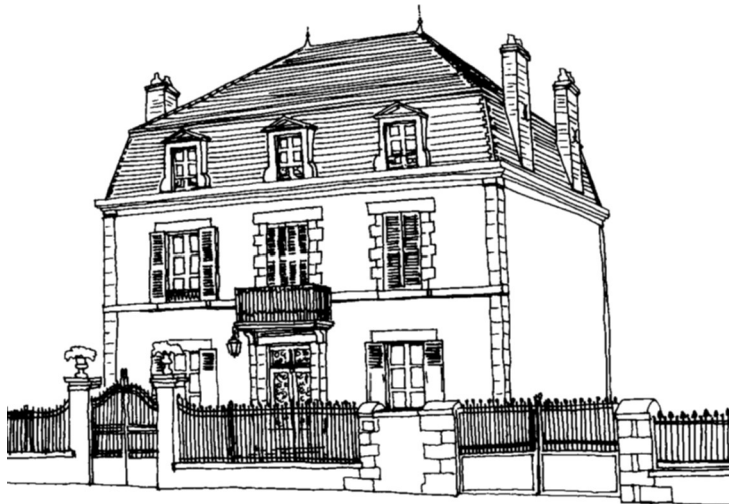


ELABORATION DE LA CARTE
COMMUNALE

5.

ANNEXES

FICHES CONSEIL DE L'UNITE DEPARTEMENTALE DE
L'ARCHITECTURE ET DU PATRIMOINE (UDAP)
DE LA CREUSE



Caractère architectural

● Quand elles se trouvent dans le centre historique les maisons dites « de notable » sont en alignement avec d'autres maisons mais dans la plupart des cas elles sont en retrait d'alignement et ont un jardin.

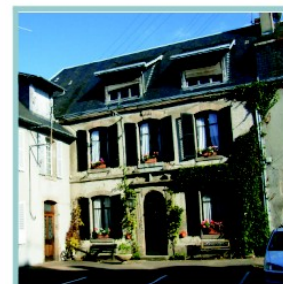
Ce sont des volumes massifs, souvent à plan carré, à rez-de-chaussée, un étage et comble habitable.

● La façade principale a une composition symétrique : l'axe peut être marqué par une porte décorée, un balcon ou un fronton. Les maçonneries sont en pierre de taille et en moellons couverts d'enduit. Les pierres appareillées, moulurées et sculptées des encadrements des baies, des chaînages d'angle, de la corniche, des bandeaux et des soubassements signent les façades et marquent le statut du propriétaire.

● Leurs grands toits à quatre pans, simples ou brisés, sont couverts d'ardoises. Les lucarnes dans les axes des ouvertures, animent les toits et permettent d'éclairer les combles. Les souches de cheminées en briques, situées sur les pignons, sont souvent imposantes.

● Les occultations sont des volets en bois, pleins ou persiennés à la française, ou des persiennes métalliques pour les plus récentes. Les fenêtres sont divisées par des petits bois, formant généralement 3 ou 4 carreaux sur chaque ouvrant.

● Le décor est riche, des modénatures en pierre sont moulurées et parfois sculptées. Les portes d'entrée sont massives et à impostes, les gardes-corps et les clôtures sont en ferronnerie ouvragées, les zingueries des toits sont finement estampées.



Conseils de l'architecte

● **Conservez les caractéristiques architecturales et les détails identitaires de cette famille d'habitations en soignant plus particulièrement :**

● **La façade** : conserver les enduits en façade. Ils protègent les moellons en pierre non destinés à être apparents et souvent gélifs. S'il apparaît nécessaire de refaire l'enduit, le choisir traditionnel, à la chaux naturelle qui laisse « respirer » les maçonneries. Eviter le ciment. Faire un enduit plein affleurant les pierres des chaînages d'angles et des encadrements, sans saillie, ni retrait. Quand ces éléments sont déjà taillés en saillie, le nouvel enduit s'arrêtera à leur rencontre et les laissera apparents.

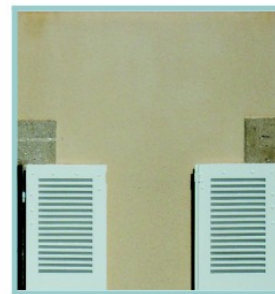
● **Le toit** : rénover la couverture et les lucarnes en conservant l'ardoise pour son aspect traditionnel. Les ardoises permettent de réaliser des détails de finition difficilement réalisables avec des matériaux de substitution plus récents. Si possible conserver les souches de cheminée qui participent à la composition générale de la toiture, ainsi que tous ses éléments décoratifs en zinc : épis de faîtages, girouettes, frises de faîtage, corniches, chéneaux, gouttières etc.

● **Les ouvertures dans le toit** : pour augmenter l'éclairage naturel des combles, la création de lucarnes est à privilégier, notamment sur les façades principales.

La multiplication des fenêtres de toit est à proscrire. Toutefois il est possible, avec parcimonie d'en poser de petite taille à châssis intégré dans le plan de la couverture. Ces ouvertures seront axées sur les ouvertures inférieures dans la maçonnerie, afin de conserver la composition classique des façades. Mieux vaut poser les châssis sur les façades arrière.

● **Les menuiseries** : conserver la porte d'entrée massive et décorée, signe de distinction sociale. Les menuiseries seront peintes et non laissées en bois brut ou lasuré. Restaurer les volets pleins à traverses assemblées et les volets des étages souvent persiennés. Les volets roulants sont à proscrire. Préserver les petits bois en relief sur les vitrages des fenêtres.

● **Les couleurs** : pour rester distinguée, la maison recherchera une douce harmonie avec un enduit pas trop clair et des gris chauds pour les menuiseries. Seules les ferronneries et la porte d'entrée seront des accents aux teintes soutenues et profondes.



Maisons de notables



Caractère architectural

- Ces maisons s'alignent le long des rues et composent un front bâti continu en centre bourg. Ce sont des volumes à un étage, d'architecture simple et de qualité. Les combles sont parfois habitables.

- Leurs maçonneries sont en moellons de pierre et enduites. Les façades sont décorées par des encadrements de baies et des corniches en pierre de taille.

- Leurs toitures sont à deux pans, couvertes d'ardoises ou de petites tuiles plates à recouvrement et sont généralement ponctuées de lucarnes. Les souches de cheminées pour la plupart en briques, sont simples et axées sur les pignons.

- Les fenêtres à deux ouvrants sont découpées par des petits bois peints. Des volets battants persiennés viennent animer les façades. Nombreuses sont celles qui abritent un commerce au rez-de-chaussée, exprimé en façade par une grande baie avec une devanture plaquée.

- Certaines façades ont comme élément de décor des gardes-corps en ferronnerie peinte et des éléments de zinguerie estampés.

- Ces maisons forment la structure principale de nombreux bourgs.

Conseils de l'architecte

● **Conservez les caractéristiques architecturales et les détails identitaires de cette famille d'habitations en soignant plus particulièrement :**

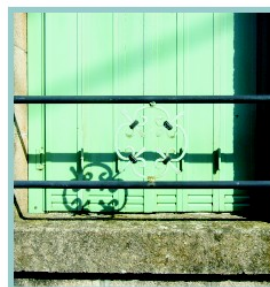
● **La façade :** conserver les enduits en façade. Ils protègent les moellons en pierre non destinés à être apparents et souvent gélifs. S'il apparaît nécessaire de refaire l'enduit, le choisir traditionnel, à la chaux naturelle qui laisse « respirer » les maçonneries. Eviter le ciment. Faire un enduit plein affleurant les pierres des chaînages d'angles et des encadrements, sans saillie, ni retrait.

● **Le toit :** les ardoises et les petites tuiles plates à recouvrement épaisses à pureau irrégulier sont conseillées. Elles conservent l'aspect traditionnel de la couverture tout en permettant de réaliser des détails de finitions difficilement réalisables avec des matériaux de substitution plus récents. Restaurer les lucarnes et les ponctuations de décor qui enrichissent la composition.

● **Les ouvertures dans le toit :** pour augmenter l'éclairage naturel des combles, la création de lucarnes est à privilégier, notamment sur les façades principales. Toutefois il est possible, avec parcimonie de poser des fenêtres de toit de petite taille à châssis intégrés dans le plan de la couverture. Ces ouvertures en toiture seront axées sur les ouvertures inférieures dans la maçonnerie, afin de conserver la composition des façades. Mieux vaut poser les châssis sur les façades arrière.

● **Les menuiseries :** seront peintes et non laissées en bois brut ou lasuré. Préserver les petits bois en relief sur les vitrages des fenêtres. Restaurer les volets pleins à traverses assemblées et les volets des étages souvent persiennés. Eviter les volets roulants. Conserver les portes d'entrée à panneaux pleins épais.

● **Les couleurs :** la couleur de ces ensembles reste sobre. Elle peut être introduite dans des tons pastel sur les volets et les menuiseries et dans des valeurs plus soutenues dans les ferronneries, la porte d'entrée et les devantures commerciales. Les enduits ne doivent pas être trop clairs et contraster avec la teinte des pierres.





Caractère architectural

- Ce sont des bâtiments construits à partir de la fin du XIX^{ème} siècle, avec des nouveaux matériaux apportés par les chemins de fer.

Dans la continuité des maisons de bourg, situées sur des parcelles anciennes elles sont de volume simple, avec un étage et parfois un comble habitable.

- Leur façade emprunte un vocabulaire architectural urbain et montre des éléments de métal et béton armé qui permettent des ouvertures plus larges.

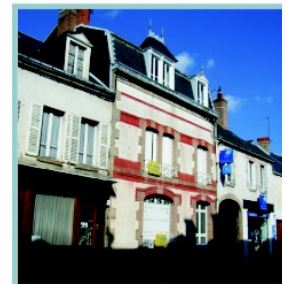
- Leurs maçonneries en moellons de pierre sont enduites. Les façades sont soulignées par des encadrements de baies, des corniches et des bandeaux en pierre de taille ou en briques.

- Leurs toitures à deux pans sont couvertes d'ardoises ou de tuiles mécaniques à emboîtement et peuvent être ponctuées de lucarnes.

- Les menuiseries des baies plus larges sont dessinées avec soin : souvent, le tiers haut ou bas de chaque ouvrant est marqué par des petits bois. Les persiennes métalliques peintes s'adaptent aux formes variées des fenêtres.

- Les décors en béton, brique, métal et bois, les ferronneries peintes des balcons et des gardes-corps témoignent également des changements dans les techniques et les matériaux de construction.

- Certaines sont des maisons anciennes transformées et mises au goût du jour. On parle de maisons re-façadées.



Conseils de l'architecte

● **Conservez les caractéristiques architecturales et les détails identitaires de cette famille d'habitations en soignant plus particulièrement :**

● **La façade** : conserver les enduits en façade. Ils protègent les moellons en pierre non destinés à être apparents et souvent gélifs. Choisir un enduit traditionnel à la chaux naturelle qui laisse « respirer » les maçonneries. Les finitions des enduits sont multiples. Ne pas exclure le « tyrolien », projeté en gouttelettes et d'aspect rugueux, lorsqu'il correspond à l'enduit d'origine. La restauration des parements en briques et des pièces en béton doit respecter le format, la texture et la couleur d'origine.

● **Le toit** : pour la rénovation des couvertures choisir des matériaux de taille proportionnée à celle de la toiture : ardoises, tuiles mécaniques losangées ou à côtes 13 à 14 tuiles au m². Les tuiles à emboîtement d'aspect plat sont à proscrire. Ce sont des tuiles beaucoup trop récentes par rapport à l'époque de construction de ces maisons. Les grandes tuiles 10 au m² sont à proscrire également parce qu'elles ne sont pas à l'échelle des maisons. Si elles existaient, restaurer les lucarnes et les décorations en zinc estampé.

● **Les ouvertures dans le toit** : pour augmenter l'éclairage naturel des combles, la création de lucarnes est à privilégier, notamment sur les façades principales. Les lucarnes créées doivent être adaptées au style de la maison. Toutefois il est possible, avec parcimonie de poser des fenêtres de toit de petite taille à châssis intégré dans le plan de la couverture. Ces ouvertures en toiture seront axées sur les ouvertures inférieures dans la maçonnerie, afin de conserver la composition des façades. Mieux vaut poser les châssis sur les façades arrière.

● **Les menuiseries** : seront de préférence peintes et non laissées en bois brut ou lasuré. Préserver le dessin original des petits bois des fenêtres qui doivent être en relief sur le vitrage. Si le style de la maison permet la pose des volets roulants, elle doit se faire au plus près de la menuiserie et non au nu extérieur du mur. Pour dissimuler leur coffret utiliser des lambrequins : plinthe en métal ou en bois découpé placé dans l'encadrement de la fenêtre.

● **Les couleurs** : ces maisons autorisent plus de fantaisies que les maisons de bourgs et les enduits comme les menuiseries et les volets peuvent être davantage colorés. Travailler une harmonie dans une seule tonalité avec des valeurs sombres pour les ferronneries et la porte d'entrée.





Caractère architectural

- Les immeubles se trouvent dans le cœur des bourgs, toujours en alignement avec d'autres maisons et ont des volumes hauts, à rez-de-chaussée et deux étages avec souvent un comble aménagé.

- La façade est rythmée par des fenêtres rapprochées, plus hautes que celles des autres maisons et chaque niveau est généralement traité de manière différente : le rez-de-chaussée est marqué par la porte principale, le premier étage peut être accompagné d'un balcon, au deuxième étage les fenêtres sont moins hautes. Les niveaux sont soulignés par des bandeaux et l'avant-toit est marqué par une corniche en pierre surmontée d'un chéneau en zinc.

- La maçonnerie des immeubles est diverse : en pierre de taille, briques apparentes ou moellons couverts d'enduit plein. Les pierres appareillées des encadrements des baies, des chaînages d'angle, de la corniche, des bandeaux et des soubassements rythment les façades.

- Leurs toits à deux pans, simples ou brisés sont couverts d'ardoises. Les lucarnes sont présentes dans la plupart des cas et participent fortement à la composition régulière de la façade. Les souches de cheminées en briques sont simples et axées sur les pignons.

- Les fenêtres à deux ouvrants sont découpées par des petits bois peints. Elles sont accompagnées de volets persiennés à la française ou de persiennes métalliques, de gardes-corps et parfois de lambrequins.

- Les immeubles abritent souvent un commerce au rez-de-chaussée, exprimé en façade par des grandes baies avec devantures plaquées.

- Un soin particulier a été apporté à la réalisation des éléments marquants de chaque niveau : porte d'entrée, ferronneries des balcons et des gardes-corps, encadrements, bandeaux et corniche, frises en zingueries estampées...



Immeubles

Conseils de l'architecte

● **Conservez les caractéristiques architecturales et les détails identitaires de cette famille d'habitations en soignant plus particulièrement :**

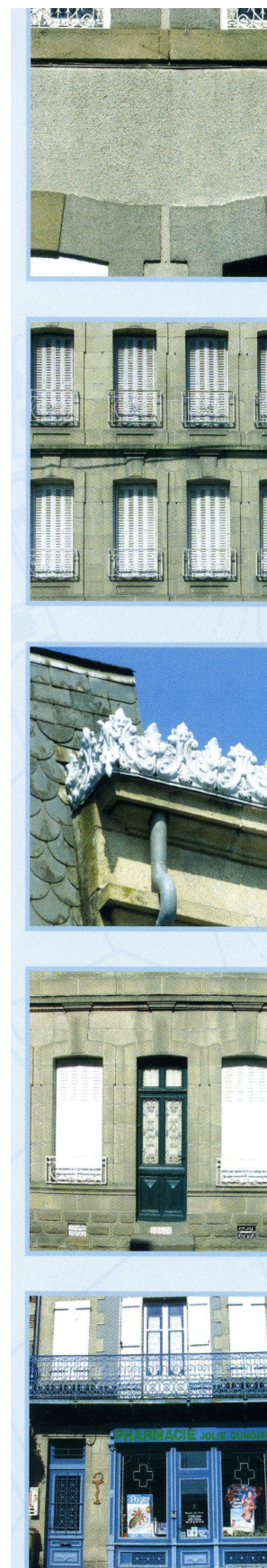
● **La façade :** conserver les enduits qui existent en façade. Ils protègent les moellons en pierre non destinés à être apparents souvent gélifs. S'il apparaît nécessaire de refaire l'enduit ou les joints, choisir un mortier traditionnel, à la chaux naturelle qui laisse « respirer » les maçonneries. Eviter le ciment. Faire un enduit plein affleurant les pierres des chaînages d'angles et des encadrements, sans saillie, ni retrait. Quand ces éléments sont déjà taillés en saillie, le nouvel enduit s'arrêtera à leur rencontre et les laissera apparents.

La restauration des parements en brique doit respecter le format, la texture et la couleur des briques d'origine.

● **Le toit :** les ardoises et les petites tuiles plates à recouvrement épaisses et à pureaux irréguliers sont essentielles. Elles conservent l'aspect traditionnel de la couverture tout en permettant de réaliser des détails de finition difficilement réalisables avec des matériaux de substitution plus récents. Si possible conserver les souches de cheminée qui participent à la composition générale de la toiture, ainsi que tous ses éléments décoratifs : épis de faîtages, girouettes, frises de faîtage, corniches, chéneaux, gouttières etc.

● **Les menuiseries :** Les menuiseries seront peintes et non laissées en bois brut ou lasuré. Restaurer les volets pleins à traverses assemblées et les volets des étages souvent persiennés. Les persiennes métalliques seront également peintes. Les volets roulants sont à proscrire. Si toutes fois vous faites le choix de les installer utilisez le lambrequin pour cacher le coffret du volet roulant. Préserver les petits bois en relief sur les vitrages des fenêtres.

● **Les couleurs :** La couleur de ces ensembles reste sobre. Elle peut être introduite dans des tons pastel sur les volets et les menuiseries et dans des valeurs plus soutenues dans les ferronneries, la porte d'entrée et les devantures commerciales. Les enduits ne doivent pas être trop clairs et contraster avec la teinte des pierres.



Immeubles



Caractère architectural

- Ces maisons plutôt basses sont construites en bandes autour du noyau ancien. Ce sont des volumes simples composés d'un rez-de-chaussée et d'un étage créé souvent par agrandissement. Elles peuvent être accompagnées d'annexes et de granges qui en empruntent le caractère.

- La façade principale est marquée par l'association porte d'entrée et fenêtre rapprochées.

- Leur maçonnerie est réalisée à partir de moellons de pierre recouverts d'un enduit. Les encadrements de baies, les bandeaux, les corniches sont en briques pleines et plus rarement en pierre de taille.

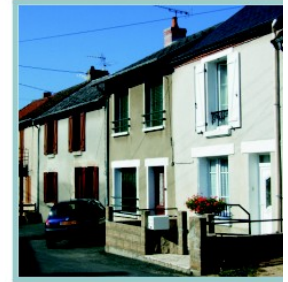
- Les toits sont à deux pans couverts d'ardoise ou de tuiles mécaniques à emboîtement. Les petites tuiles plates à recouvrement sont employées dans les maisons les plus anciennes.

- Les ouvertures en nombre limité témoignent de leur programme modeste. Elles sont occultées par des volets ou des persiennes de couleur. Les ouvrants des fenêtres sont découpés par des petits bois.

- Certaines maisons sont décorées par les ferronneries peintes des gardes-corps et des grilles des portes d'entrée.

- Ces maisons sont caractérisées par une allure aimable et familière à l'image de la population de travailleurs et agriculteurs qui les habitaient à l'origine.

Hélas, elles ont souvent fait l'objet de modernisations successives et radicales qui ont gommé les dispositions d'origine devenues plutôt rares.



Conseils de l'architecte

● **Conservez les caractéristiques architecturales et les détails identitaires de cette famille d'habitations en soignant plus particulièrement :**

● **La façade** : conserver les enduits en façade. Ils protègent les moellons en pierre non destinés à être apparents et souvent gélifs. Choisir un enduit traditionnel à la chaux naturelle qui laisse « respirer » les maçonneries. La restauration des parements en briques doit respecter le format, la texture et la couleur des briques d'origine.

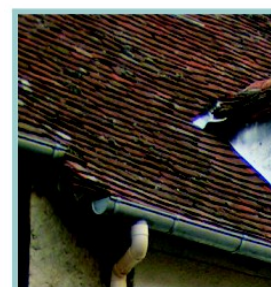
● **Le toit** : pour la rénovation des couvertures choisir des matériaux de taille proportionnée à celle de la toiture : ardoises, petites tuiles plates à recouvrement, tuiles « mécaniques » à emboîtement à côtes 13 à 14 tuiles au m². Les tuiles à emboîtement d'aspect plat sont à proscrire. Ce sont des tuiles beaucoup trop récentes par rapport à l'époque de construction de ces maisons. Les grandes tuiles 10 au m² sont à proscrire également parce qu'elles ne sont pas à l'échelle de ces petites maisons. Si elles existent, restaurer les lucarnes.

● **Les ouvertures dans le toit** : pour augmenter l'éclairage naturel des combles, la création de lucarnes est à privilégier, notamment sur les façades principales. Toutefois il est possible, avec parcimonie de poser des fenêtres de toit de petite taille à châssis intégré dans le plan de la couverture. Ces ouvertures en toiture seront axées sur les ouvertures inférieures dans la maçonnerie, afin de conserver la composition des façades. Mieux vaut poser les châssis sur les façades arrière.

● **Les menuiseries** : seront peintes et non laissées en bois brut ou lasuré. Le dessin des fenêtres avec des petits bois en relief sur le vitrage est à conserver. Eviter les volets roulants.

● **Les couleurs** : Le charme de ces petites maisons tient du contraste entre les murs enduits et les encadrements et décors en brique. Le choix des teintes d'enduit est plus grand. Sur cette base, la palette des couleurs pour les menuiseries et les volets est également étendue. Les couleurs rustiques sont les bienvenues : ocre, bleu et rouge foncé.

● **Ce qui menace plus que d'autres cette famille de maisons c'est la volonté de "moderniser" leur façade en leur donnant tous les attributs des pavillons récents qu'elles ne sont pas.**





Caractère architectural

● Entre les deux guerres, les pavillons rompent avec le style de construction du bâti ancien continu. Ils reprennent les caractéristiques architecturales du pavillonnaire périurbain : ils sont accompagnés d'un jardin, avec un volume et des décors pittoresques, souvent bien dessinés, influencés par le néo-régionalisme.

● Leurs façades sont ornées d'encadrements de baies, de bandeaux, de corniches en pierre, béton, brique compressée ou émaillée en alternance avec des pièces de béton préfabriqué. Les bois apparents des charpentes comme les consoles des grands avant-toits sont chantournés.

● Les toitures sont également l'occasion de recherche du pittoresque s'exprimant dans le traitement des souches de cheminées et des lucarnes. Elles sont couvertes en ardoises ou tuiles mécaniques à emboîtement, un soin particulier étant apporté aux zingueries : chéneaux, épis de faîtage etc.

● Le dessin des portails et clôtures est souvent du même style que les façades. Il contribue à l'harmonie du tout et aide à affirmer une identité de l'ensemble dans la rue.

● Les clôtures sont épaulées par des haies taillées qui laissent entrevoir une partie des jardins, souvent romantiques...



Conseils de l'architecte

● **Conservez les caractéristiques architecturales et les détails identitaires de cette famille d'habitations en soignant plus particulièrement :**

● **La façade :** ne pas déposer les enduits qui sont disposés en contraste avec des parties en brique ou en pierre apparente. Les moellons en « tout-venant » mis à nu, souvent gélifs, mettraient en péril la longévité de la maçonnerie. Les finitions des enduits sont multiples : lissé, taloché, gratté... Lorsqu'il correspond à l'enduit d'origine, ne pas exclure le « tyrolien », enduit rugueux projeté en gouttelettes. La restauration des parements en briques et des pièces en béton doit respecter le format, la texture et la couleur d'origine.

● **Le toit :** choisir des matériaux de couverture conformes à ceux d'origine, avec tous les accessoires décoratifs qui finissent d'enrichir le pavillon. Choisir plutôt des tuiles mécaniques losangées ou à côtes 13 à 14 tuiles au m². Les autres tuiles à emboîtement et les tuiles d'aspect plat n'existaient pas encore à l'époque de ces constructions. Proscrire les tuiles de grands formats qui ne sont pas à l'échelle des maisons. Restaurer les lucarnes et les décors de toit en terre cuite ou zinguerie.

● **Les ouvertures dans le toit :** pour augmenter l'éclairage naturel des combles, la création de lucarnes est à privilégier dans le style du pavillon. On peut compléter par la pose des fenêtres de toit de petite taille à châssis intégré dans le plan de la couverture. Mieux vaut poser les châssis sur les façades non vues depuis la rue.

● **Les menuiseries :** seront de préférence peintes et non laissées en bois brut ou lasuré. La porte d'entrée doit être restaurée. Préserver le dessin originel souvent complexe des petits bois des fenêtres qui doivent être en relief sur le vitrage. Eviter les volets roulants ou, s'ils existaient à l'origine, dissimuler leurs coffrets par des lambrequins : plinthes en métal ou en bois découpés placés dans les encadrements des fenêtres.

● **Les couleurs, les décors, les abords :** conserver les décors et les accessoires caractéristiques de cette famille comme les marquises. Harmoniser les clôtures, les portails et les balustrades avec le style du pavillon. Cultiver la tradition de jouer avec la couleur des menuiseries, des enduits et des décors en charpente.





Caractère architectural

●Ce sont des maisons individuelles construites depuis l'après-guerre. Implantées de manière diffuse ou dans des lotissements, elles ne font aucune référence au bâti local. Leurs volumes et leurs matériaux évoluent suivant la mode : maison années 50, maison bretonne, normande, provençale, chalets etc. Contrairement aux pavillons anciens aux décors foisonnants qui reproduisaient des dessins élaborés les pavillons récents n'ont pratiquement aucun décor.

●Leurs concepteurs sont rarement des professionnels de l'architecture et cela se voit à leur dessin parfois malhabile. Les toitures sont couvertes d'ardoise, de tuiles mécaniques, de tuiles-béton...

●Les menuiseries les plus anciennes sont en bois, avec des volets en bois ou persiennes métalliques et les plus récentes ont des volets roulants.

●Nombreuses sont celles qui sont posées sur leurs annexes avec garage. Cette disposition rend difficile la relation des pièces de vie avec le jardin qui les entoure. Les parcelles sont délimitées par des clôtures maçonnées et végétales associées à des grillages et ferronneries en tubes.

●Les pavillons les plus récents nous renvoient à des modèles standardisés, de consommation, véhiculés par les médias dans une société marchande. Ils expriment une forme d'émancipation individuelle sans enracinement dans un territoire façonné par des codes sociaux.

POUR RENOVER

Si votre maison existe déjà, soulignez ses qualités et corrigez ses défauts d'aspect :

- traiter les extensions en respectant le style du bâtiment principal,
- choisir un enduit en accord avec le style de la maison ; pour différencier les encadrements ou les bandeaux et corriger les proportions, utiliser des diverses finitions d'enduits : lissé, taloché, gratté, projeté tyrolien etc.
- respecter le style des menuiseries et éviter des attributs récents si le pavillon a un certain âge,
- donner de la couleur aux menuiseries si le pavillon d'origine était très coloré,
- conserver les attributs d'époque comme les ferronneries en tube par exemple, y compris pour les clôtures.

POUR CONSTRUIRE

Si vous souhaitez construire une maison d'expression contemporaine en harmonie avec l'environnement paysager et bâti, faites appel à un architecte.

Pour intégrer dans l'environnement bâti traditionnel votre future maison, nous vous conseillons de regarder avec attention :

Les volumes : adapter la maison au terrain et non l'inverse en bouleversant sa topographie. Privilégier les volumes allongés et éviter les plans carrés qui conduisent à des grands combles. Eviter les plans coudés si aucune contrainte topographique ne l'impose.

Le toit : éviter les pentes de toits faibles et à quatre pentes dit « en pavillon ». Privilégier les pentes fortes près de 45°, les combles sont ainsi plus logeables et éclairables par les pignons. En couverture choisir des matériaux de teintes locales : la terre cuite est à privilégier. Adapter la taille du matériau de couverture à celle du toit. Eviter les grandes tuiles sur les toitures moyennes ou petites.

Les façades : pour les enduits choisir une teinte plutôt sombre. Au contact du bâti ancien se rapprocher de la couleur de la pierre locale. Soigner les proportions des percements.

Les menuiseries : ne pas se contenter des menuiseries standard banalisantes. Elles seront de préférence en couleur. Eviter le blanc qui a un fort impact visuel.

Les abords : choisir des clôtures rustiques qui participent à la continuité du bâti récent avec le bâti traditionnel.



Pavillons récents



Caractère architectural

● Les fermes et les granges ont été intégrées par l'urbanisation progressive du bourg. Certaines "granges" sont aussi des entrepôts et remises des activités artisanales et commerciales d'autrefois.

● Leur taille est diverse, avec étage ou grand volume sous le toit. Elle varie avec leur fonction : annexes de maisons de notables et bourgeoises ou annexes de maisons de faubourg. Alignés ou isolés, ce sont des volumes simples avec des grandes ouvertures.

● Leur façade principale peut avoir une ou plusieurs portes cochères et portes d'étable, des ouvertures hautes pour rentrer du foin et des petites ouvertures pour la ventilation.

● Ces constructions sont réalisées en moellons de pierre et leur maçonnerie est enduite «à pierre vue». La partie réservée à l'habitation reçoit un enduit plein et les encadrements des ouvertures en bois, pierre de taille ou briques sont laissés apparents.

● Les toitures sont à deux pans, recouverts de petites tuiles plates à recouvrement, d'ardoises ou de tuiles mécaniques à côtes. Ces tuiles à emboîtement se sont progressivement substituées aux petites tuiles plates et parfois au chaume d'origine et font aujourd'hui partie intégrante du paysage local.

● Les menuiseries sont en bois peint ou laissé brut. Elles sont les témoins d'une activité passée, dont les traces sont parfois volontairement gommées au profit d'une «modernité» de façade. Aujourd'hui, de plus en plus de granges sont transformées en habitation.



Conseils de l'architecte

● **Conservez les caractéristiques architecturales et les détails identitaires de cette famille d'habitations en soignant plus particulièrement :**

● **Les façades** : les rénovations doivent tenter de préserver l'identité rurale de ces constructions. Les mortiers d'enduit et de rejointoiement seront à la chaux aérienne comportant des sables locaux non tamisés et dans la teinte moyenne des pierres. Les grattages de finition ne doivent pas supprimer les grains de sables apparents. Ils doivent simuler un vieillissement naturel. L'enduit « à pierres vues » est à privilégier.

● **Les ouvertures** : conserver le plus possible les ouvertures existantes. Les percements à créer éventuellement auront des encadrements en brique pleine ou en bois. Leurs dimensions et leurs proportions s'inspireront des percements fonctionnels existants.

● **Le toit** : les matériaux de couverture des anciennes fermes seront les petites tuiles plates à recouvrement, épaisses et à pureau irrégulier ou des ardoises naturelles. Les annexes et les bâtiments agricoles peuvent être aussi recouverts de tuiles « mécaniques » à emboîtement à côtes 13 à 14 tuiles au m². Restaurer les lucarnes, notamment les lucarnes fenières aux dimensions adaptées à la manutention du foin en vrac.

● **Les ouvertures dans le toit** : pour obtenir l'éclairage naturel des greniers, la création de grandes lucarnes de type fenière est à privilégier, notamment sur les façades principales. Toutefois on peut compléter par la pose de fenêtres de toit de petite taille à châssis intégré dans le plan de la couverture. Mieux vaut poser les châssis sur les longs pans non vus.

● **Les menuiseries** : seront réalisées sur mesure, en bois peint. Les portes seront d'un dessin rustique et simple. Pour les grandes portes de grange, il est possible de poser un ensemble menuisé situé en retrait par rapport au nu du mur sur la totalité du percement et de choisir ensuite la place réservée aux vitrages et aux ouvrants.

● **Les couleurs** : Les couleurs rustiques sont les bienvenues: ocre, bleu et rouge foncé. Elles évolueront dans le temps et leur patine s'harmonisera avec les édifices.

