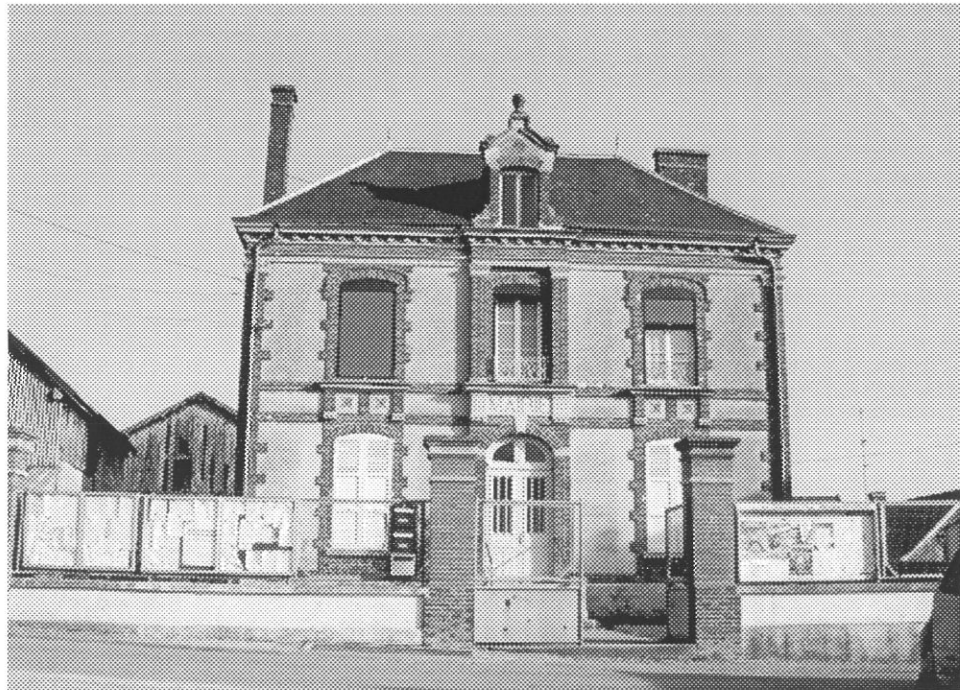


# Commune de Vulaines

## Carte Communale



### Servitudes d'Utilité Publique (liste et recueil)

“Vu pour être annexé à la délibération du 03/11/2004 approuvant les dispositions de la carte communale.”

Fait à Vulaines,

Le Maire,

APPROUVEE LE : 03/11/2004



environnement Conseil  
Urbanisme Environnement Communication  
61 chemin du Barrage 51000 CHALONS-EN-CHAMPAGNE  
Tél. : 03.26.64.05.01 Fax : 03.26.64.73.32  
environnement.conseil@wanadoo.fr

## COMMUNE DE VULAINES

-----

### **I - LISTE DES SERVITUDES D'UTILITE PUBLIQUE**

Les servitudes d'Utilité Publique affectant l'utilisation ou l'occupation du sol s'ajoutent aux règles propres du Plan d'Occupation des Sols.

Les fiches ci-jointes fournissent, à titre indicatif :

- . Ministère et service gestionnaire
- . Indemnités éventuelles prévues
- . Prérogatives de la puissance publique
- . Limitation du droit d'utiliser le sol

Ces fiches sont données dans l'ordre suivant :

#### ***A 1 SERVITUDES RELATIVES A LA PROTECTION DES FORETS SOUMISES AU REGIME FORESTIER***

Elles concernent la forêt communale de Vulaines

Service gestionnaire : O.N.F. de l'AUBE

#### ***EL 6 SERVITUDES GREVANT LES TERRAINS NECESSAIRES AUX AUTOROUTES***

Elles concernent l'autoroute A 5 (section Troyes – Sens).

Service gestionnaire : S.A.P.R.R. BP 2060 Semoutiers 52902 Chaumont Cedex 9.

#### ***I 6 SERVITUDES CONCERNANT LES TITULAIRES DE TITRES MINIERES, DE PERMIS DE D'EXPLOITATION DE CARRIERES OU D'AUTORISATION DE RECHERCHE DE MINES ET CARRIERES***

Elles concernent :

- une concession de mines d'hydrocarbures liquides ou gazeux dite de Bagneaux (date du décret : 30 juillet 1998) dont l'exploitant est GEOPETROL .

Service gestionnaire : DRIRE de l'AUBE – Cité Administrative Beurnonville – 10000 TROYES

#### ***EL 7 SERVITUDES ATTACHEES A L'ALIGNEMENT DES VOIES NATIONALES, DEPARTEMENTALES OU COMMUNALES***

Elles concernent :

- la RN n°60

Service gestionnaire : D.D.E. de l'AUBE – Subdivision d'Aix en Othe

**PT 2 SERVITUDES RELATIVES AUX TRANSMISSIONS RADIOELECTRIQUES  
CONCERNANT LA PROTECTION CONTRE LES OBSTACLES**

Elles concernent la liaison Maraye en Othe – Gisy les Nobles

Service gestionnaire : TDF NANCY - Pôle technique de Brabois – 9, allée de Longchamps  
54603 VILLERS LES NANCY Cedex

**PT 3 SERVITUDES RELATIVES AUX RESEAUX DE TELECOMMUNICATIONS**

Elles concernent les artères principales du réseau FRANCE TELECOM.

Service gestionnaire : FRANCE TELECOM - 22, Rue Marc Verdier - 10150 PONT STE MARIE

Sur le domaine privé, la présence d'une artère entraîne une servitude non aedificandi de 3 mètres à raison de 1,50 mètres de part et d'autre de l'axe de l'artère.

Sur le domaine public, pour tous travaux de constructions, de plantation d'arbres ou de tranchées à moins de 1,50 mètres du câble, doivent faire l'objet d'une demande de renseignements à :

FRANCE TELECOM CHAMPAGNE ARDENNES  
Service DICT/DR  
12, Rue Blondel - BP 2088  
52903 CHAUMONT CEDEX

**T 1 SERVITUDES RELATIVES AU CHEMIN DE FER**

Elles s'appliquent à la ligne SNCF

Service gestionnaire : SNCF – Agence régionale Patrimoine  
6, Rue de Courcelles  
51096 REIMS CEDEX

## B. - LIMITATIONS AU DROIT D'UTILISER LE SOL

### 1° Obligations passives

Interdiction d'établir dans l'intérieur et à moins d'un kilomètre des forêts, aucun four à chaux ou à plâtre temporaire ou permanent, aucune briqueterie ou tuilerie (art. L. 151-1, R. 151-1 et R. 151-5 du code forestier).

Interdiction d'établir, dans l'enceinte et à moins d'un kilomètre des bois et forêts, aucune maison sur perche, loge, baraque ou hangar (art. L. 151-2, R. 151-2 et R. 151-5 du code forestier).

Interdiction d'établir dans les maisons ou fermes actuellement existantes à 500 mètres des bois et forêts, ou qui pourront être construites ultérieurement, aucun chantier ou magasin pour faire le commerce du bois et aucun atelier à façonner le bois (art. L. 151-3, R. 151-3 et R. 151-5 du code forestier).

Interdiction d'établir dans l'enceinte et à moins de deux kilomètres des bois et forêts, aucune usine à scier le bois (art. L. 151-4, R. 151-4 et R. 151-5 du code forestier).

Obligation de se soumettre, pour toutes les catégories d'établissements mentionnées ci-dessus et dont l'édification aura été autorisée par décision préfectorale, aux visites des ingénieurs et agents des services forestiers et de l'office national des forêts qui pourront y faire toutes les perquisitions sans l'assistance d'un officier de police judiciaire, à condition qu'ils se présentent au moins au nombre de deux ou qu'ils soient accompagnés de deux témoins domiciliés dans la commune (art. L. 151-6 et L. 342-2 du code forestier).

### 2° Droits résiduels du propriétaire

Les maisons et les usines faisant partie de villes, villages ou hameaux formant une population agglomérée, bien qu'elles se trouvent dans les distances mentionnées ci-dessus en B (1°) sont exceptées des interdictions visées aux articles L. 151-2, R. 151-3 et R. 151-5 ; L. 151-3, R. 151-3, R. 151-5 ; L. 151-4 et R. 151-5 du code forestier (art. L. 151-5 du code forestier).

Possibilité de procéder à la construction des établissements mentionnés au B (1°), à condition d'en avoir obtenu l'autorisation par décision préfectorale.

Si ces constructions nécessitent l'octroi d'un permis de construire, celui-ci ne peut être délivré qu'après consultation du directeur régional de l'office national des forêts et avec l'accord du préfet. Cet accord est réputé donné faute de réponse dans un délai d'un mois suivant la réception de la demande d'avis (art. R. 421-38-10 du code de l'urbanisme).

Si ces constructions ou travaux sont exemptés de permis de construire, mais soumis au régime de déclaration en application de l'article L. 422-2 du code de l'urbanisme, le service instructeur consulte l'autorité mentionnée à l'article R. 421-38-10 dudit code.

L'autorité ainsi consultée fait connaître son opposition ou les prescriptions qu'elle demande dans un délai d'un mois à dater de la réception de la demande d'avis par l'autorité consultée. A défaut de réponse dans ce délai, elle est réputée avoir émis un avis favorable (art. R. 422-8 du code de l'urbanisme).

### **III. - EFFETS DE LA SERVITUDE**

#### **A. - PRÉROGATIVES DE LA PUISSANCE PUBLIQUE**

##### **1° Prérogatives exercées directement par la puissance publique**

Néant.

##### **2° Obligations de faire imposées au propriétaire**

Obligation pour le propriétaire qui a exécuté des travaux sur un terrain réservé, sans dérogation régulièrement accordée, de mettre les constructions en conformité avec le permis de construire ou de démolir, et ce, sur injonction du tribunal.

#### **B. - LIMITATIONS AU DROIT D'UTILISER LE SOL**

##### **1° Obligations passives**

Le permis de construire ne peut être délivré à compter de la publication du décret, pour aucune construction ou modification, sauf dérogation accordée par le préfet, sur les terrains compris dans les emprises des routes projetées (art. 2 du décret n° 58-1316 du 23 décembre 1958). Il peut être refusé sur les terrains situés de part et d'autre des emprises des routes existantes ou projetées (art. 3 dudit décret).

##### **2° Droits résiduels du propriétaire**

Possibilité pour le propriétaire de terrains compris dans les emprises des routes projetées, d'obtenir une dérogation quant à l'interdiction de délivrance du permis de construire (art. 2 du décret).

Dérogation de droit pour l'octroi de permis de construire concernant des constructions à caractère précaire, ou des modifications d'immeubles existants ne pouvant créer un danger ou une gêne pour les routes et la circulation qu'elles sont appelées à supporter (art. 2 du décret).

En cas d'expropriation ultérieure desdits terrains par l'Etat, le propriétaire ne peut pour le calcul de l'indemnité, faire état des constructions autorisées au titre de l'article 2 susmentionné, il doit en outre prendre en charge les frais de démolition (application des articles L. 423-3 à L. 423-5 du code de l'urbanisme).

Possibilité, pour le propriétaire d'un terrain devenu inconstructible du fait de ces servitudes, de requérir l'Etat de procéder à l'acquisition de tout ou partie des immeubles bâtis ou non bâtis (art. 5).

Possibilité, pour le propriétaire de terrains situés de part et d'autre des emprises des routes existantes ou projetées, d'obtenir la délivrance d'un permis de construire, mais obligation pour lui de respecter les limites d'implantation des constructions nouvelles et les conditions de toute nature qui peuvent lui être imposées en vue de satisfaire aux besoins d'aménagement de la route (art. 3 du décret).

Elles bénéficient également, dans les zones spéciales de recherche et d'exploitation de carrière, au bénéfice d'une autorisation de recherches de carrière ou d'un permis d'exploitation de carrière (art. 109 du code minier).

## B. - INDEMNISATION

L'institution des servitudes de passage et d'occupation ouvre au profit du propriétaire du sol, de ses ayants droit et notamment des exploitants de la surface, un droit à indemnisation sur la base du préjudice subi (art. 72 du code minier).

La détermination du montant de l'indemnité, à défaut d'accord amiable, se poursuit conformément aux règles relatives à l'expropriation. Le juge apprécie, pour évaluer le montant de la dite indemnité, si une acquisition de droit sur le terrain en cause a, en raison de l'époque où elle a eu lieu ou de toute autre circonstance, été faite en vue d'obtenir une indemnité plus élevée.

L'indemnisation des autres dommages causés à la propriété par les travaux de recherche et d'exploitation, reste soumise au droit commun.

Le bénéficiaire des servitudes d'occupation est tenu avant d'occuper les parcelles de terrain autorisées, soit de payer préalablement l'indemnité évaluée comme il est dit ci-dessus, soit de fournir caution (art. 71-1 du code minier).

## C. - PUBLICITÉ

Notification par le préfet, de l'arrêté d'institution des servitudes, au demandeur, au propriétaire et à ses ayants droit et s'il n'est pas propriétaire à l'exploitant de la surface (décret n° 70-989 du 29 octobre 1970).

## III. - EFFETS DE LA SERVITUDE

### A. - PRÉROGATIVES DE LA PUISSANCE PUBLIQUE

#### 1° Prérrogatives exercées directement par la puissance publique

##### *Servitudes de passage*

Possibilité pour le bénéficiaire, dans une bande de 5 mètres de largeur dont la limite est fixée par l'arrêté préfectoral d'institution de servitude ou l'acte déclaratif d'utilité publique :

- d'établir à demeure, à une hauteur de 4,75 mètres de hauteur au dessus du sol, des câbles, canalisations ou engins transporteurs ainsi que les pylônes et mâts nécessaires à leur soutien ;

- d'enterrer des câbles ou canalisations à une profondeur minimale de 0,50 mètre et d'établir des ouvrages de moins de 4 mètres carrés de surface, nécessaires au fonctionnement desdits câbles ou canalisations, ainsi que les bornes de délimitation ;

- de dégager à ses frais le sol de tous arbres, arbustes ou autres obstacles. Si nécessaire, l'essartage peut être effectué jusqu'à une largeur de 20 mètres en terrain forestier (art. 72-2 du code minier).

Possibilité pour le bénéficiaire et les agents de contrôle d'accéder en tout temps, dans une bande de 20 mètres dite bande large, comprenant la bande des 5 mètres dont la largeur est fixée comme indiquée ci-dessus, pour la mise en place, la surveillance, l'entretien, la réparation ou l'enlèvement des appareils susmentionnés (art. 71-2 du code minier).

Possibilité pour le bénéficiaire de faire circuler dans la bande large les engins nécessaires pour ce faire (art. 71-2 du code minier).

##### *Servitudes d'occupation*

Possibilité pour le bénéficiaire d'occuper les terrains nécessaires à l'exploitation de la mine et aux installations qui sont indispensables à celle-ci, y compris :

- les installations de secours (puits et galeries destinés à l'aérage et à l'écoulement des eaux) ;

- les ateliers de préparation, de lavage, de concentration de combustibles et minerais extraits de la mine ;

## ALIGNEMENT

### I. - GÉNÉRALITÉS

Servitudes d'alignement.

Code de la voirie routière : articles L. 112-1 à L. 112-7, R. 112-1 à R. 112-3 et R. 141-1.

Circulaire n° 79-99 du 16 octobre 1979 (B.O.M.E.T. 79/47) relative à l'occupation du domaine public routier national (réglementation), modifiée et complétée par la circulaire du 19 juin 1980.

Code de l'urbanisme, article R. 123-32-1.

Circulaire n° 78-14 du 17 janvier 1978 relative aux emplacements réservés par les plans d'occupation des sols (chapitre I<sup>er</sup>, Généralités, § 1.2.1 [4<sup>e</sup>]).

Circulaire n° 80-7 du 8 janvier 1980 du ministre de l'intérieur.

Ministère de l'intérieur (direction générale des collectivités locales).

Ministère de l'équipement, du logement, des transports et de la mer (direction des routes).

### II. - PROCÉDURE D'INSTITUTION

Les plans d'alignement fixent la limite de séparation des voies publiques et des propriétés privées, portent attribution immédiate, dès leur publication, du sol des propriétés non bâties à la voie publique et frappent de servitude de reculement et d'interdiction de travaux confortatifs les propriétés bâties ou closes de murs (immeubles en saillie).

#### A. - PROCÉDURE

##### 1° Routes nationales

L'établissement d'un plan d'alignement n'est pas obligatoire pour les routes nationales.

Approbation après enquête publique préalable par arrêté motivé du préfet lorsque les conclusions du commissaire enquêteur ou de la commission d'enquête sont favorables, dans le cas contraire par décret en Conseil d'Etat (art. L. 123-6 du code de la voirie routière).

L'enquête préalable est effectuée dans les formes prévues aux articles R. 11-19 à R. 11-27 du code de l'expropriation. Le projet soumis à enquête comporte un extrait cadastral et un document d'arpentage.

Pour le plan d'alignement à l'intérieur des agglomérations, l'avis du conseil municipal doit être demandé à peine de nullité (art. L. 123-7 du code de la voirie routière et art. L. 121-28 [1°] du code des communes).

##### 2° Routes départementales

L'établissement d'un plan d'alignement n'est pas obligatoire pour les routes départementales.

Approbation par délibération du conseil général après enquête publique préalable effectuée dans les formes prévues aux articles R. 11-1 et suivants du code de l'expropriation.

L'avis du conseil municipal est requis pour les voies de traverses (art. L. 131-6 du code de la voirie routière et art. L. 121-28 [1°] du code des communes).

##### 3° Voies communales

Les communes ne sont plus tenues d'établir des plans d'alignement (loi du 22 juin 1989 publiant le code de la voirie routière).

Adoption du plan d'alignement par délibération du conseil municipal après enquête préalable effectuée dans les formes fixées par les articles R. 141-4 et suivants du code de la voirie routière.

La délibération doit être motivée lorsqu'elle passe outre aux observations présentées ou aux conclusions défavorables du commissaire enquêteur.

Le dossier soumis à enquête comprend : un projet comportant l'indication des limites existantes de la voie communale, les limites des parcelles riveraines, les bâtiments existants, le tracé et la définition des alignements projetés ; s'il y a lieu, une liste des propriétaires des parcelles comprises en tout ou en partie, à l'intérieur des alignements projetés.

L'enquête publique est obligatoire. Ainsi la largeur d'une voie ne peut être fixée par une simple délibération du conseil municipal (Conseil d'Etat, 24 janvier 1973, demoiselle Favre et dame Boineau : rec., p. 63 ; 4 mars 1977, veuve Péron).

Si le plan d'alignement (voies nationales, départementales ou communales) a pour effet de frapper d'une servitude de reculement un immeuble qui est inscrit sur l'inventaire supplémentaire des monuments historiques, ou compris dans le champ de visibilité d'un édifice classé ou inscrit, ou encore protégé soit au titre des articles 4, 9, 17 ou 28 de la loi du 2 mai 1930, soit au titre d'une zone de protection du patrimoine architectural et urbain, il ne peut être adopté qu'après avis de l'architecte des bâtiments de France. Cet avis est réputé délivré en l'absence de réponse dans un délai de 15 jours (art. 3 du décret n° 77-738 du 7 juillet 1977 relatif au permis de démolir).

La procédure de l'alignement est inapplicable pour l'ouverture des voies nouvelles (1). Il en est de même si l'alignement a pour conséquence de porter une atteinte grave à la propriété riveraine (Conseil d'Etat, 24 juillet 1987, commune de Sannat : rec. T., p. 1030), ou encore de rendre impossible ou malaisée l'utilisation de l'immeuble en raison notamment de son bouleversement intérieur (Conseil d'Etat, 9 décembre 1987, commune d'Aumerval : D.A. 1988, n° 83).

#### 4° Alignement et plan d'occupation des sols

Le plan d'alignement et le plan d'occupation des sols sont deux documents totalement différents, dans leur nature comme dans leurs effets :

- le P.O.S. ne peut en aucun cas modifier, par ses dispositions, le plan d'alignement qui ne peut être modifié que par la procédure qui lui est propre ;
- les alignements fixés par le P.O.S. n'ont aucun des effets du plan d'alignement, notamment en ce qui concerne l'attribution au domaine public du sol des propriétés concernées (voir le paragraphe « Effets de la servitude »).

En revanche, dès lors qu'il existe un P.O.S. opposable aux tiers, les dispositions du plan d'alignement, comme pour toute servitude, ne sont elles-mêmes opposables aux tiers que si elles ont été reportées au P.O.S. dans l'annexe « Servitudes ». Dans le cas contraire, le plan d'alignement est inopposable (et non pas caduc), et peut être modifié par la commune selon la procédure qui lui est propre.

C'est le sens de l'article R. 123-32-1 du code de l'urbanisme, aux termes duquel « nonobstant les dispositions réglementaires relatives à l'alignement, les alignements nouveaux des voies et places résultant d'un plan d'occupation des sols rendu public ou approuvé, se substituent aux alignements résultant des plans généraux d'alignement applicables sur le même territoire ».

Les alignements nouveaux résultant des plans d'occupation des sols peuvent être :

- soit ceux existant dans le plan d'alignement mais qui ne sont pas reportés tels quels au P.O.S. parce qu'on souhaite leur donner une plus grande portée, ce qu'interdit le champ d'application limité du plan d'alignement ;
- soit ceux qui résultent uniquement des P.O.S. sans avoir préalablement été portés au plan d'alignement, comme les tracés des voies nouvelles, dont les caractéristiques et la localisation sont déterminées avec une précision suffisante ; ils sont alors inscrits en emplacements réservés. Il en est de même pour les élargissements des voies existantes (art. L. 123-1 du code de l'urbanisme).

(1) L'alignement important de la voie est assimilé à l'ouverture d'une voie nouvelle (Conseil d'Etat, 15 février 1956, Montamal : rec. T., p. 780).

## TÉLÉCOMMUNICATIONS

### I. - GÉNÉRALITÉS

Servitudes relatives aux transmissions radioélectriques concernant la protection contre les obstacles des centres d'émission et de réception exploités par l'Etat.

Code des postes et télécommunications, articles L. 54 à L. 56, R. 21 à R. 26 et R. 39.

Premier ministre (comité de coordination des télécommunications, groupement des contrôles radioélectriques, C.N.E.S.).

Ministère des postes, des télécommunications et de l'espace (direction de la production, service du trafic, de l'équipement et de la planification).

Ministère de la défense.

Ministère de l'intérieur.

Ministère chargé des transports (direction générale de l'aviation civile [services des bases aériennes], direction de la météorologie nationale, direction générale de la marine marchande, direction des ports et de la navigation maritimes, services des phares et balises).

### II. - PROCÉDURE D'INSTITUTION

#### A. - PROCÉDURE

Servitudes instituées par un décret particulier à chaque centre, soumis au contreseing du ministre dont les services exploitent le centre et du secrétaire d'Etat chargé de l'environnement. Ce décret auquel est joint le plan des servitudes intervient après consultation des administrations concernées, enquête publique dans les communes intéressées et transmission de l'ensemble de dossier d'enquête au Comité de coordination des télécommunications. L'accord préalable du ministre chargé de l'industrie et du ministre chargé de l'agriculture est requis dans tous les cas. Si l'accord entre les ministres n'intervient pas, il est statué par décret en Conseil d'Etat (art. 25 du code des postes et des télécommunications).

Les servitudes instituées par décret sont modifiées selon la procédure déterminée ci-dessus lorsque la modification projetée entraîne un changement d'assiette de la servitude ou son aggravation. Elles sont réduites ou supprimées par décret sans qu'il y ait lieu de procéder à l'enquête (art. R. 25 du code des postes et des télécommunications).

Le plan des servitudes détermine, autour des centres d'émission et de réception dont les limites sont définies conformément au deuxième alinéa de l'article R. 22 du code des postes et télécommunications ou entre des centres assurant une liaison radioélectrique sur ondes de fréquence supérieure à 30 MHz, différentes zones possibles de servitudes.

*a) Autour des centres émetteurs et récepteurs et autour des stations de radiorepérage et de radionavigation, d'émission et de réception*

*(Art. R. 21 et R. 22 du code des postes et des télécommunications)*

#### **Zone primaire de dégagement**

A une distance maximale de 200 mètres (à partir des limites du centre), les différents centres à l'exclusion des installations radiogoniométriques ou de sécurité aéronautique pour lesquelles la distance maximale peut être portée à 400 mètres.

#### **Zone secondaire de dégagement**

La distance maximale à partir des limites du centre peut être de 2 000 mètres.

Obligation pour les propriétaires, dans la zone primaire de dégagement, de procéder si nécessaire à la suppression des excavations artificielles, des ouvrages métalliques fixes ou mobiles, des étendues d'eau ou de liquide de toute nature.

## **B. - LIMITATIONS AU DROIT D'UTILISER LE SOL**

### **1° Obligations passives**

Interdiction, dans la zone primaire, de créer des excavations artificielles (pour les stations de sécurité aéronautique), de créer tout ouvrage métallique fixe ou mobile, des étendues d'eau ou de liquide de toute nature ayant pour résultat de perturber le fonctionnement du centre (pour les stations de sécurité aéronautique et les centres radiogoniométriques).

Limitation, dans les zones primaires et secondaires et dans les secteurs de dégagement, de la hauteur des obstacles. En général le décret propre à chaque centre renvoie aux cotes fixées par le plan qui lui est annexé.

Interdiction, dans la zone spéciale de dégagement, de créer des constructions ou des obstacles au-dessus d'une ligne droite située à 10 mètres au-dessous de celle joignant les aériens d'émission ou de réception sans, cependant, que la limitation de hauteur imposée puisse être inférieure à 25 mètres (art. R. 23 du code des postes et des télécommunications).

### **2° Droits résiduels du propriétaire**

Droit pour les propriétaires de créer, dans toutes les zones de servitudes et dans les secteurs de dégagement, des obstacles fixes ou mobiles dépassant la cote fixée par le décret des servitudes, à condition d'en avoir obtenu l'autorisation du ministre qui exploite ou contrôle le centre.

Droit pour les propriétaires dont les immeubles soumis à l'obligation de modification des installations préexistantes ont été expropriés à défaut d'accord amiable de faire état d'un droit de préemption, si l'administration procède à la revente de ces immeubles aménagés (art. L. 55 du code des postes et des télécommunications).

### III. - EFFETS DE LA SERVITUDE

#### A. - PRÉROGATIVES DE LA PUISSANCE PUBLIQUE

##### 1° Prérrogatives exercées directement par la puissance publique

Droit pour l'Etat d'établir des supports à l'extérieur des murs ou façades donnant sur la voie publique, sur les toits et terrasses des bâtiments si l'on peut y accéder de l'extérieur, dans les parties communes des propriétés bâties à usage collectif (art. L. 48, alinéa 1, du code des postes et des télécommunications).

Droit pour l'Etat d'établir des conduits et supports sur le sol et le sous-sol des propriétés non bâties et non fermées de murs ou de clôtures (art. L. 48, alinéa 2).

##### 2° Obligations de faire imposées au propriétaire

Néant.

#### B. - LIMITATIONS AU DROIT D'UTILISER LE SOL

##### 1° Obligations passives

Obligation pour les propriétaires de ménager le libre passage aux agents de l'administration (art. L. 50 du code des postes et des télécommunications).

##### 2° Droits résiduels du propriétaire

Droit pour le propriétaire d'entreprendre des travaux de démolition, réparation, surélévation ou clôture sous condition d'en prévenir le directeur départemental des postes, télégraphes et téléphones un mois avant le début des travaux (art. L. 49 du code des postes et des télécommunications).

Droit pour le propriétaire, à défaut d'accord amiable avec l'administration, de demander le recours à l'expropriation, si l'exécution des travaux entraîne une dépossession définitive.

Cas particuliers

### III. - EFFETS DE LA SERVITUDE

#### A. - PRÉROGATIVES DE LA PUISSANCE PUBLIQUE

##### 1° Prérogatives exercées directement par la puissance publique

Droit pour l'Etat d'établir des supports à l'extérieur des murs ou façades donnant sur la voie publique, sur les toits et terrasses des bâtiments si l'on peut y accéder de l'extérieur, dans les parties communes des propriétés bâties à usage collectif (art. L. 48, alinéa 1, du code des postes et des télécommunications).

Droit pour l'Etat d'établir des conduits et supports sur le sol et le sous-sol des propriétés non bâties et non fermées de murs ou de clôtures (art. L. 48, alinéa 2).

##### 2° Obligations de faire imposées au propriétaire

Néant.

#### B. - LIMITATIONS AU DROIT D'UTILISER LE SOL

##### 1° Obligations passives

Obligation pour les propriétaires de ménager le libre passage aux agents de l'administration (art. L. 50 du code des postes et des télécommunications).

##### 2° Droits résiduels du propriétaire

Droit pour le propriétaire d'entreprendre des travaux de démolition, réparation, surélévation ou clôture sous condition d'en prévenir le directeur départemental des postes, télégraphes et téléphones un mois avant le début des travaux (art. L. 49 du code des postes et des télécommunications).

Droit pour le propriétaire, à défaut d'accord amiable avec l'administration, de demander le recours à l'expropriation, si l'exécution des travaux entraîne une dépossession définitive.

La présence de ces câbles TRN entraîne en terrains privés une servitude non aedificandi de 3 mètres à raison de 1,5 mètres de part et d'autre de l'axe du câble. En domaine public, tous travaux de construction de bâtiments, plantation d'arbres, tranchées diverses, à moins de 1,50 mètres doivent faire l'objet d'une demande de renseignements au Centre de Construction des Lignes de Troyes - 22, rue Marc Verdier - 10150 Pont Sainte Marie et au Centre de Câbles des TRN de Dijon - 24, avenue de Stalingrad - 21000 DIJON.

L'obligation d'alignement ne concerne pas les dépendances qui ne font pas partie du domaine public où seule existe une obligation éventuelle de bornage à frais communs.

L'alignement, accordé et porté à la connaissance de l'intéressé par arrêté préfectoral, a pour but essentiel d'assurer le respect des limites des chemins de fer.

L'administration ne peut pas, comme en matière de voirie, procéder à des redressements, ni bénéficier de la servitude de reculement (Conseil d'Etat, 3 juin 1910, Pourreyron).

## Mines et carrières

Les travaux de recherche et d'exploitation de mines et carrières à ciel ouvert et de mines et carrières souterraines effectués à proximité d'un chemin de fer ouvert au service public doivent être exécutés dans les conditions prévues par les articles 1<sup>er</sup> et 2 du titre « Sécurité et salubrité publique » du règlement général des industries extractives, institué par le décret n° 80-331 du 7 mai 1980 modifié et complété par les documents annexes à la circulaire d'application du 7 mai 1980.

La modification des distances limites et des zones de protection peut être effectuée par le préfet après avis du directeur interdépartemental de l'industrie, dans la limite où le permettent ou le commandent la sécurité et la salubrité publiques (art. 3, alinéa 1, du titre « Sécurité et salubrité publiques »).

La police des mines et des carrières est exercée par le préfet, assisté à cet effet par le directeur interdépartemental de l'industrie (art. 3 du décret n° 80-331 du 7 mai 1980 modifié portant règlement général des industries extractives).

## B. - INDEMNISATION

L'obligation de procéder à la suppression de constructions existantes au moment de la promulgation de la loi de 1845 ou lors de l'établissement de nouvelles voies ferrées ouvre droit à indemnité fixée comme en matière d'expropriation (art. 10 de la loi du 15 juillet 1845 modifiée).

L'obligation de procéder à la suppression de plantations, excavations, couvertures en chaume, amas de matériaux existants au moment de la promulgation de la loi de 1845 ou lors de l'établissement de nouvelles voies ferrées ouvre aux propriétaires un droit à indemnité déterminée par la juridiction administrative, selon les règles prévues en matière de dommage de travaux publics.

L'obligation de débroussaillage, conformément aux termes de l'articles L. 322-3 et L. 322-4 du code forestier, ouvre aux propriétaires un droit à indemnité. En cas de contestation, l'évaluation sera faite en dernier ressort par le tribunal d'instance.

Une indemnité est due aux concessionnaires de mines établies antérieurement, du fait du dommage permanent résultant de l'impossibilité d'exploiter des richesses minières dans la zone prohibée.

En dehors des cas énoncés ci-dessus, les servitudes applicables aux riverains du chemin de fer n'ouvrent pas droit à indemnité.

## C. - PUBLICITÉ

En matière d'alignement, délivrance de l'alignement par le préfet.

## III. - EFFETS DE LA SERVITUDE

### A. - PRÉROGATIVES DE LA PUISSANCE PUBLIQUE

#### 1° Prerogatives exercées directement par la puissance publique

Possibilité pour la S.N.C.F., quand le chemin de fer traverse une zone boisée, d'exécuter à l'intérieur d'une bande de 20 mètres de largeur calculée du bord extérieur de la voie, et après en avoir avisé les propriétaires, les travaux de débroussaillage de morts-bois (art. L. 322-3 et L. 322-4 du code forestier).

## 2° Droits résiduels du propriétaire

Possibilité pour les propriétaires riverains d'obtenir, par arrêté préfectoral, une dérogation à l'interdiction de construire à moins de 2 mètres du chemin de fer lorsque la sûreté publique, la conservation du chemin de fer et la disposition des lieux le permettent (art. 9 de la loi du 15 juillet 1845 modifiée).

Possibilité pour les riverains propriétaires de constructions antérieures à la loi de 1845 ou existantes lors de la construction d'un nouveau chemin de fer de les entretenir dans l'état où elles se trouvaient à cette époque (art. 5 de la loi de 1845 modifiée).

Possibilité pour les propriétaires riverains d'obtenir, par décision du préfet, une dérogation à l'interdiction de planter des arbres (distance ramenée de 6 mètres à 2 mètres) et les haies vives (distance ramenée de 2 mètres à 0,50 mètre).

Possibilité pour les propriétaires riverains d'exécuter des travaux concernant les mines et carrières, à proximité des voies ferrées, dans les conditions définies au titre « Sécurité et salubrité publiques » du règlement général des industries extractives institué par le décret n° 80-331 du 7 mai 1980 modifié et complété par les documents annexes à la circulaire du 7 mai 1980.

Possibilité pour les propriétaires riverains de procéder à des excavations en bordure de voie ferrée en remblai de 3 mètres dans la zone d'une largeur égale à la hauteur verticale du remblai mesuré à partir du pied du talus, à condition d'en avoir obtenu l'autorisation préfectorale délivrée après consultation de la S.N.C.F.

Possibilité pour les propriétaires riverains de procéder à des dépôts d'objets non inflammables dans la zone de prohibition lorsque la sûreté publique, la conservation du chemin de fer et la disposition des lieux le permettent et à condition d'en avoir obtenu l'autorisation préfectorale.

Les dérogations accordées à ce titre sont toujours révocables (art. 9 de la loi de 1845 modifiée).

b) Voie en plate-forme avec fossé

Le bord extérieur du fossé (figure 2).

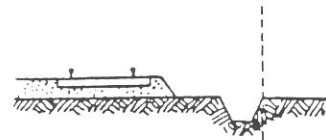


Figure 2

c) Voie en remblai

L'arête inférieure du talus du remblai (figure 3).

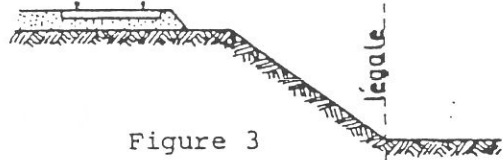


Figure 3

ou

Le bord extérieur du fossé si cette voie comporte un fossé (figure 4).

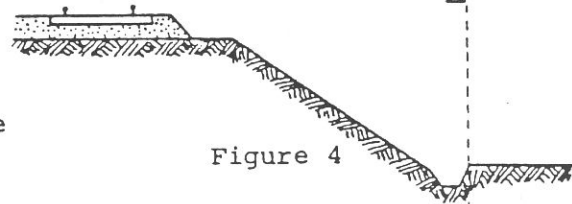


Figure 4

d) Voie en déblai

L'arête supérieure du talus du déblai (figure 5).

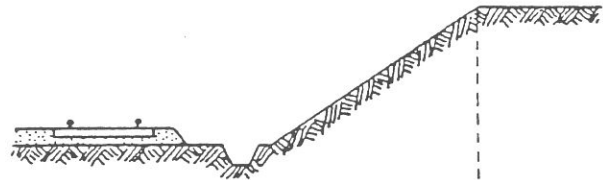


Figure 5

Dans le cas d'une voie posée à flanc de coteau, la limite légale à considérer est constituée par le point extrême des déblais ou remblais effectués pour la construction de la ligne et non la limite du talus naturel (figures 6 et 7).

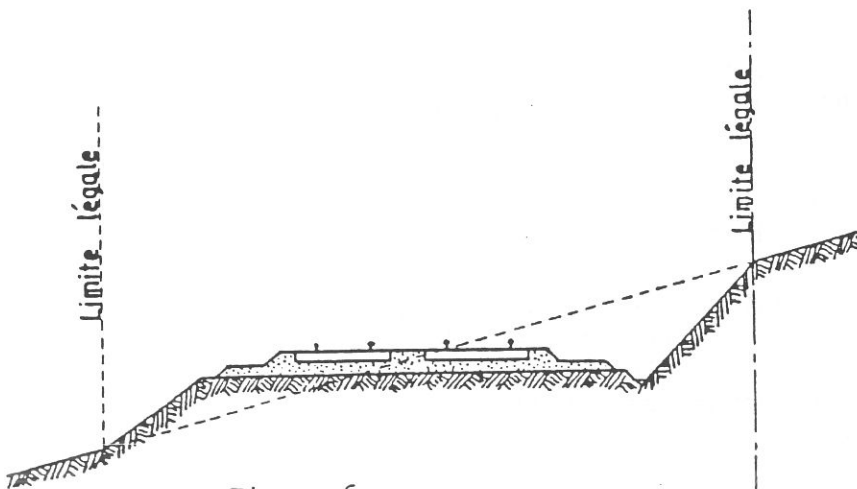
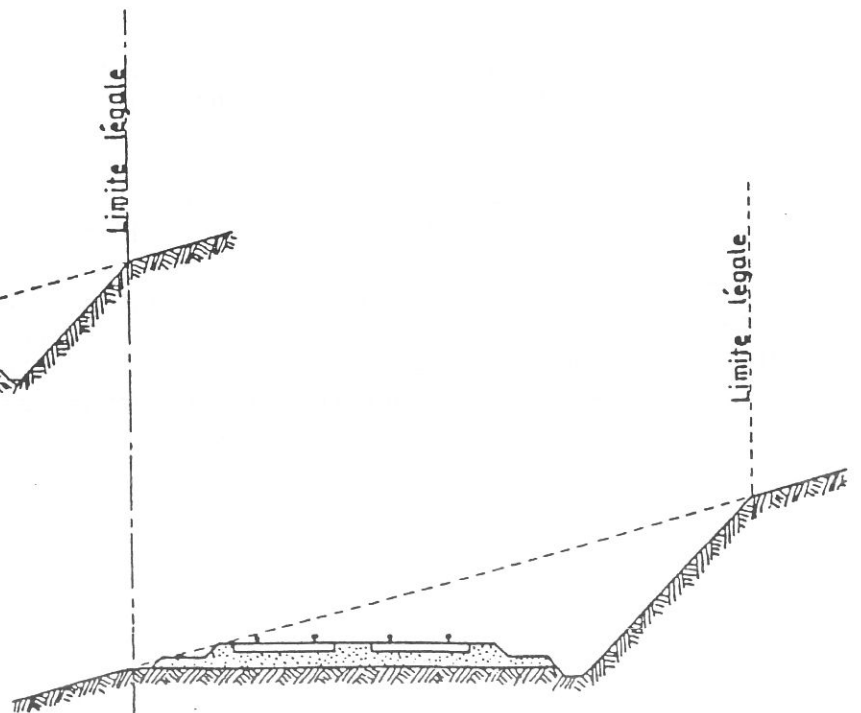


Figure 6



## 1 - Alignement

L'alignement est la procédure par laquelle l'Administration détermine les limites du domaine public ferroviaire.

Tout propriétaire riverain du Chemin de Fer qui désire élever une construction ou établir une clôture, doit demander l'alignement. Cette obligation s'impose non seulement aux riverains de la voie ferrée proprement dite, mais encore à ceux des autres dépendances du domaine public ferroviaire telles que gares, cours de gares, avenues d'accès, etc.

L'alignement est délivré par arrêté préfectoral. Cet arrêté indique aussi les limites de la zone de servitudes à l'intérieur de laquelle il est interdit, en application de la loi du 15 juillet 1845, d'élever des constructions, d'établir des plantations ou d'effectuer des excavations.

L'alignement ne donne pas aux riverains du Chemin de Fer les droits qu'il confère le long des voies publiques, dits "aisances de voirie". Ainsi, aucun accès ne peut être pris sur la voie ferrée.

## 2 - Ecoulement des eaux

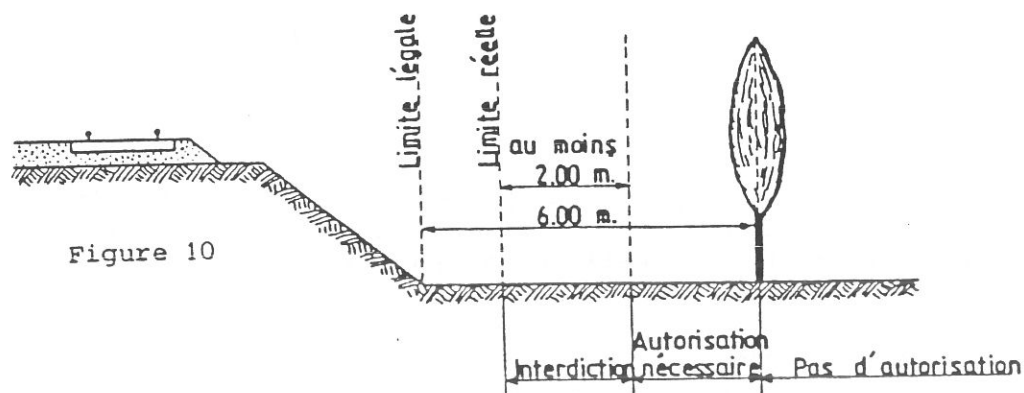
Les riverains du Chemin de Fer doivent recevoir les eaux naturelles telles que eaux pluviales, de source ou d'infiltration provenant normalement de la voie ferrée ; ils ne doivent rien entreprendre qui serait de nature à gêner leur libre écoulement ou à provoquer leur refoulement dans les emprises ferroviaires.

D'autre part, si les riverains peuvent laisser écouler sur le domaine ferroviaire les eaux naturelles de leurs fonds, dès l'instant qu'ils n'en modifient ni le cours ni le volume, par contre, il leur est interdit de déverser leurs eaux usées dans les dépendances du Chemin de Fer.

## 3 - Plantations

### a) Arbres à haute tige

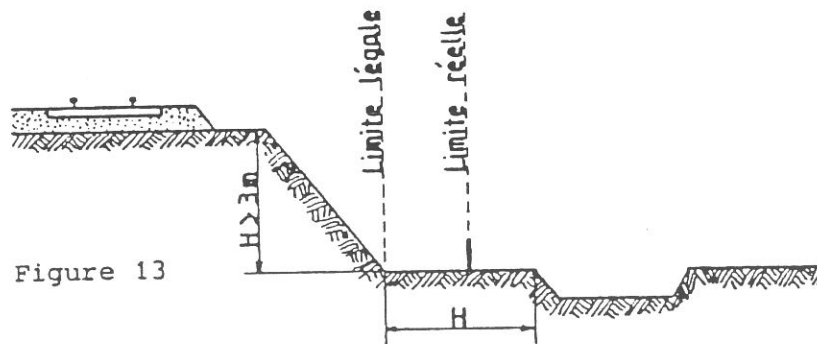
Aucune plantation d'arbres à haute tige ne peut être faite à moins de 6 m de la limite légale du Chemin de Fer. Toutefois, cette distance peut être ramenée à 2 m par autorisation préfectorale.



Il est, par ailleurs, rappelé qu'il est interdit aux propriétaires riverains du Chemin de Fer d'édifier, sans l'autorisation de la S.N.C.F., des constructions qui, en raison de leur implantation, entraîneraient, par application des dispositions d'urbanisme, la création de zones de prospect sur le domaine public ferroviaire.

## 5 - Excavations

Aucune excavation ne peut être effectuée en bordure de la voie ferrée lorsque celle-ci se trouve en remblai de plus de 3 mètres au-dessus du terrain naturel, dans une zone de largeur égale à la hauteur du remblai mesurée à partir du pied du talus.



## 6 - Servitudes de visibilité aux abords des passages à niveau

Les propriétés riveraines ou voisines du croisement à niveau d'une voie publique et d'une voie ferrée sont susceptibles d'être frappées de servitudes de visibilité en application du décret-loi du 30 octobre 1935 modifié par la loi du 27 octobre 1942.

Ces servitudes peuvent comporter, suivant les cas :

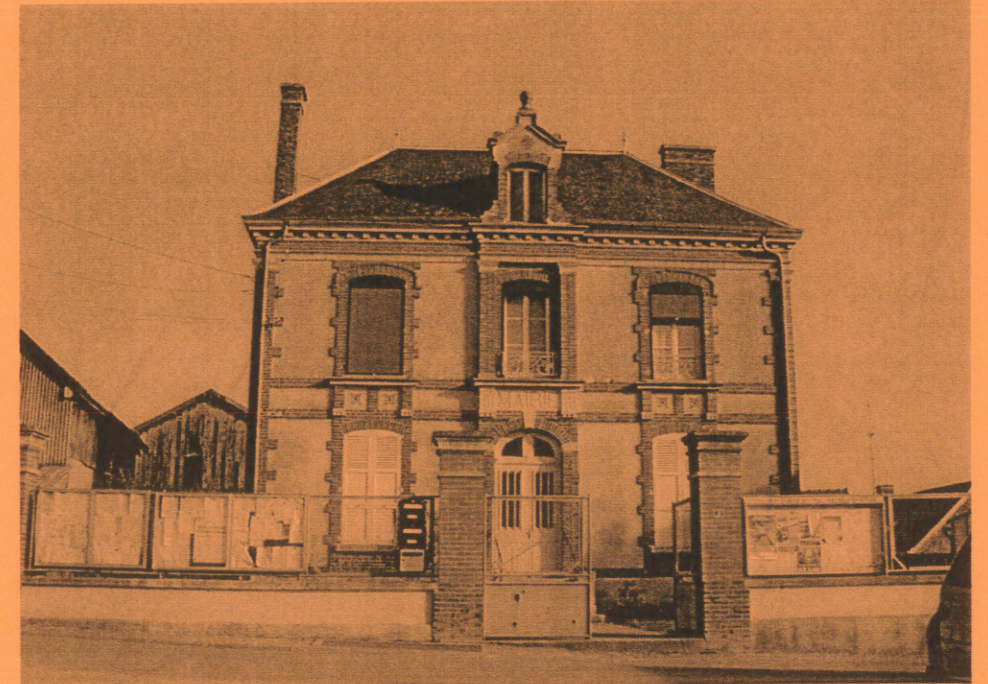
- l'obligation de supprimer les murs de clôture ou de les remplacer par des grilles, de supprimer les plantations gênantes, de ramener et de tenir le terrain et toutes superstructures à un niveau déterminé,
- l'interdiction de bâtir, de placer des clôtures, de remblayer, de planter et de faire des installations au-dessus d'un certain niveau,
- la possibilité, pour l'Administration, d'opérer la résection des talus, remblais et tous obstacles naturels, de manière à réaliser des conditions de vue satisfaisantes.

Un plan de dégagement soumis à enquête détermine, pour chaque parcelle, la nature des servitudes imposées, lesquelles ouvrent droit à indemnité.

A défaut de plan de dégagement, la Direction Départementale de l'Équipement soumet à la S.N.C.F., pour avis, les demandes de permis de construire intéressant une certaine zone au voisinage des passages à niveau non gardés.

Commune de **Vulaines**

## Carte Communale



Servitudes d'Utilité Publique (liste, recueil et plan)

“Vu pour être annexé à la délibération du 03/11/2004  
approuvant les dispositions de la carte communale.”

Fait à Vulaines,

Le Maire,

**APPROUVEE LE : 03/11/2004**



**Environnement Conseil**  
Urbanisme Environnement Communication  
61 chemin du Barrage 51000 CHALONS-EN-CHAMPAGNE  
Tél. : 03.26.64.05.01 Fax : 03.26.64.73.32  
environnement.conseil@wanadoo.fr

# Commune de Vulaines

## Carte Communale



## Réseau d'Eau Potable

"Vu pour être annexé à la délibération du 03/11/2004  
approuvant les dispositions de la carte communale."

Fait à Vulaines,

Le Maire,

APPROUVEE LE : 03/11/2004



Environnement Conseil  
Urbanisme Environnement Communication  
61 chemin du Barrage 51000 CHALONS-EN-CHAMPAGNE  
Tél. : 03.26.64.05.01 Fax : 03.26.64.73.32  
environnement.conseil@wanadoo.fr



Liberté • Égalité • Fraternité  
RÉPUBLIQUE FRANÇAISE

PREFECTURE DE L'AUBE

Direction Départementale  
de l'Équipement

AUBE

ARRETE N° 04 - 3381

Portant création d'une Zone  
d'Aménagement Différé sur le territoire  
de la commune de VULAINES

**LE PREFET DE L'AUBE**  
**CHEVALIER DE LA LEGION D'HONNEUR**  
**CHEVALIER DE L'ORDRE NATIONAL DU MERITE**

VU le Code de l'Urbanisme et notamment les  
articles L.212.1 à L.213.18 et R.212.1 à R.213.26,

Vu les délibérations n°2004/28 du 30 mars 2004 et  
n°2004/35 du 7 juin 2004 de la Communauté de Communes  
du Pays d'Othe Aixoise

Vu la délibération du conseil municipal de la  
commune de VULAINES en date du 12 juillet 2004,

**SUR LE RAPPORT DE M. LE DIRECTEUR**  
**DEPARTEMENTAL DE L'EQUIPEMENT,**

A R R E T E

-----

**ARTICLE 1 :**

Une Zone d'Aménagement Différé est créée sur les  
parties du territoire de la commune de VULAINES délimitées  
par un trait continu noir sur le plan annexé au présent arrêté  
et cadastrées section ZO n°33 et ZO n°35 pour une  
contenance totale de 9 ha 77 a 20 ca.

**ARTICLE 2 :**

La zone ainsi créée est dénommée Zone d'Aménagement Différé « Les Joncs».

**ARTICLE 3 :**

La Communauté de Communes du Pays d'Othe Aixois est désignée comme bénéficiaire du droit de préemption.

**ARTICLE 4 :**

La durée d'exercice de ce droit de préemption est de quatorze ans à compter de la publication du présent arrêté au Recueil des Actes Administratifs de l'Etat.

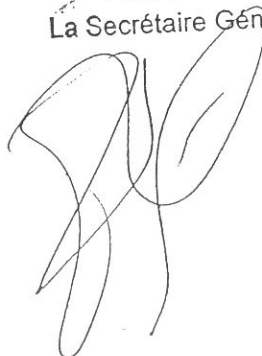
**ARTICLE 5 :**

Mme la secrétaire générale de la préfecture de l'Aube, Mme le maire de VULAINES, M. le directeur départemental de l'équipement sont chargés, chacun en ce qui le concerne, de l'exécution du présent arrêté, dont ampliation sera adressée à M. le ministre de l'équipement, des transports et du logement.

Fait à TROYES, le 18 Août 2004

LE PREFET DE L'AUBE,

Pour le Préfet  
La Secrétaire Générale



Marie LOTTIER

à l'attention de

Monsieur le Subdivisionnaire  
d'Aix en Othe  
48 bis, Avenue Tricoche Maillard  
10160 AIX EN OTHE

direction  
départementale  
de l'Équipement  
Aube



service  
aménagement  
habitat  
environnement

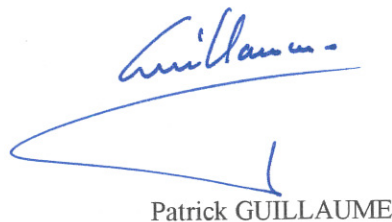
P.U.R.P.

**bordereau d'envoi**

Troyes, le 10/01/2005

objet : Approbation Carte Communale  
affaire suivie par : P. GUILLAUME

désignation des pièces	nombre	observations
Approbation Carte Communale De VULAINES		Pour attribution
Dossier	1	

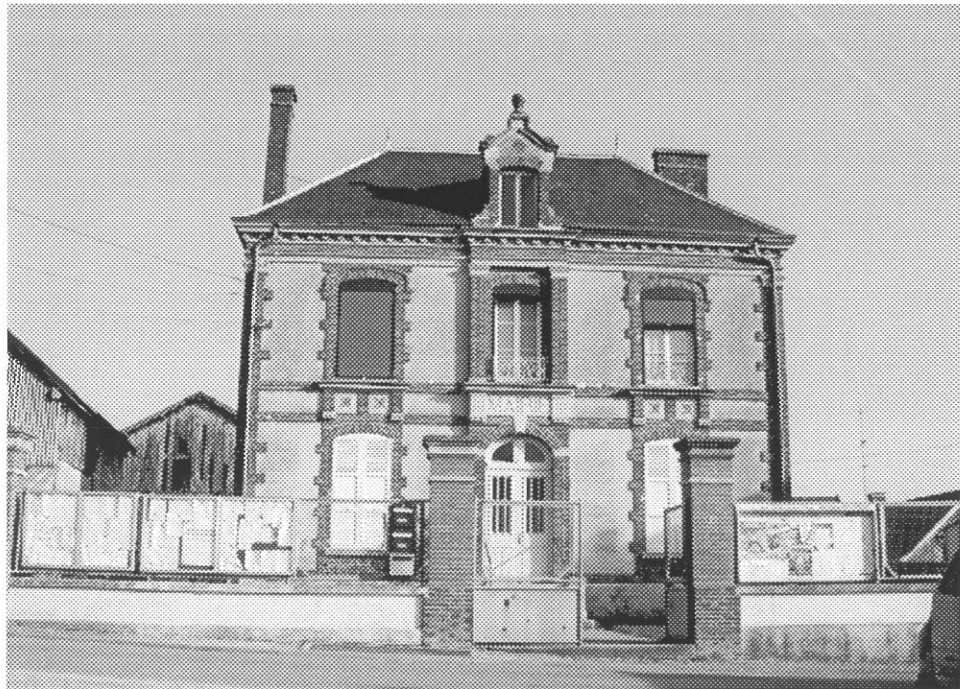


Patrick GUILLAUME

# Commune de Vulaines



## Carte Communale



Règles générales d'aménagement  
et d'urbanisme R.111-1 à R.111-24

"Vu pour être annexé à la délibération du 03/11/2004  
approuvant les dispositions de la carte communale."

Fait à Vulaines,

Le Maire,

APPROUVEE LE : 03/11/2004



Environnement Conseil

Urbanisme Environnement Communication

61 chemin du Barrage 51000 CHALONS-EN-CHAMPAGNE

Tél. : 03.26.64.05.01 Fax : 03.26.64.73.32

environnement.conseil@wanadoo.fr

## RÈGLES GÉNÉRALES D'URBANISME

SOURCE LOI

**Art. L. 111-1** – Les règles générales applicables, en dehors de la production agricole en matière d'utilisation du sol, notamment en ce qui concerne la localisation, la desserte, l'implantation et l'architecture des constructions, le mode de clôture et la tenue décente des propriétés foncières et des constructions, sont déterminées par des décrets en Conseil d'État.

Ces décrets en Conseil d'État peuvent prévoir les conditions dans lesquelles des dérogations aux règles qu'ils édictent sont apportées dans certains territoires.

Les règles générales mentionnées ci-dessus s'appliquent dans toutes les communes à l'exception des territoires dotés d'un plan d'occupation des sols rendu public ou d'un plan local d'urbanisme approuvé ou du document en tenant lieu. Un règlement d'administration publique fixe celles de ces règles qui sont ou peuvent néanmoins demeurer applicables sur les territoires couverts par ces documents.

Le RNU comporte trois catégories de règles relatives :

- à la localisation et à la desserte des constructions (Section I. art. R. 111-2 à R. 111-15) ;
- à l'implantation et au volume des constructions (Section II. art. R. 111-16 à R. 111-20) ;
- à l'aspect des constructions (Section III. art. R. 111-21 à R. 111-24), dont la portée varie selon leur champ d'application territorial (règles d'ordre public et règles supplétives) ou leur nature (règles permissives ou règles impératives).

Les articles R. 111-25 et R. 111-26 composent la section IV, consacrée à des dispositions diverses. Le Conseil d'État a eu l'occasion de juger que certaines dispositions du RNU n'étaient contraires ni au principe constitutionnel du droit de propriété, ni à l'article 1<sup>er</sup> du premier protocole additionnel à la Convention européenne de sauvegarde des Droits de l'homme (CE 17 mai 1991, Quintin, *Gaz. Pal.* 1992, 1, som. p. 9).

plus économique, mais à la condition que la potabilité de l'eau et sa protection contre tout risque de pollution puissent être considérées comme assurées.

Des dérogations à l'obligation de réaliser des installations collectives peuvent être accordées pour l'assainissement lorsque, en raison de la grande superficie des parcelles ou de la faible densité de construction, ainsi que de la nature géologique du sol et du régime hydraulique des eaux superficielles et souterraines, l'assainissement individuel ne peut présenter aucun inconvénient d'ordre hygiénique.

**Art. R. 111-12** – Les eaux résiduaires industrielles et autres eaux usées de toute nature à épurer ne doivent pas être mélangées aux eaux pluviales et eaux résiduaires industrielles qui peuvent être rejetées en milieu naturel sans traitement. Cependant, ce mélange est autorisé si la dilution qui en résulte n'entraîne aucune difficulté d'épuration.

L'évacuation des eaux résiduaires industrielles dans le réseau public d'assainissement, si elle est autorisée, peut être subordonnée notamment à un prétraitement approprié.

L'autorisation d'un lotissement industriel ou la construction d'établissements industriels groupés peuvent être subordonnées à leur desserte par un réseau d'égouts recueillant les eaux résiduaires industrielles, après qu'elles ont subi éventuellement un prétraitement approprié, et les conduisant soit au réseau public d'assainissement, si ce mode d'évacuation peut être autorisé compte tenu notamment des prétraitements, soit à un dispositif commun d'épuration et de rejet en milieu naturel.

**Art. R. 111-13** – Le permis de construire peut être refusé ou n'être accordé que sous réserve de l'observation de prescriptions spéciales si les constructions, par leur situation ou leur importance, imposent, soit la réalisation par la commune d'équipements publics nouveaux hors de proportion avec ses ressources actuelles, soit un surcroît important des dépenses de fonctionnement des services publics.

**Art. R. 111-14-1** – Le permis de construire peut être refusé ou n'être accordé que sous réserve de l'observation de prescriptions spéciales si les constructions sont de nature, par leur localisation ou leur destination :

- a) À favoriser une urbanisation dispersée incompatible avec la vocation des espaces naturels environnants, en particulier lorsque ceux-ci sont peu équipés ;
- b) À remettre en cause l'aménagement des périmètres d'action forestière et des zones dégradées visées aux 2° et 3° de l'article L. 126-1 du Code rural ;
- c) À compromettre les activités agricoles ou forestières, notamment en raison de la valeur agronomique des sols, des structures agricoles, de l'existence de terrains objets d'une délimitation au titre d'une appellation d'origine contrôlée ou d'une indication géographique protégée ou comportant des équipements spéciaux importants, ainsi que de périmètres d'aménagements fonciers et hydrauliques ;
- d) À compromettre la mise en valeur des substances visées à l'article 2 du Code minier ou des matériaux de carrières inclus dans les zones définies aux articles 109 et suivants du même code.

**Art. R. 111-14-2** – Le permis de construire est délivré dans le respect des préoccupations d'environnement définies à l'article 1<sup>er</sup> de la loi n° 76-629 du 10 juillet 1976 relative à la protection de la nature. Il peut n'être accordé que sous réserve de l'observation de prescriptions spéciales, si les constructions, par leur situation, leur destination ou leurs dimensions, sont de nature à avoir des conséquences dommageables pour l'environnement.

**Art. R. 111-15** – Le permis de construire peut être refusé ou n'être accordé que sous réserve de l'observation de prescriptions spéciales

lorsque, par leur importance, leur situation et leur affectation, des constructions contrarieraient l'action d'aménagement du territoire et d'urbanisme telle qu'elle résulte des dispositions des schémas directeurs intéressant les agglomérations nouvelles approuvés avant le 1<sup>er</sup> octobre 1983 ou, postérieurement à cette date, dans les conditions prévues au b du deuxième alinéa de l'article R. 122-22.

**Art. R. 111-16** – Les bâtiments situés sur un terrain appartenant au même propriétaire doivent être implantés de telle manière que les baies éclairant les pièces principales ne soient masquées par aucune partie d'immeuble qui, à l'appui de ces baies, serait vue sous un angle de plus de 45° au-dessus du plan horizontal.

Toutefois, pour la façade la moins ensoleillée, cet angle peut être porté à 60°, à condition que la moitié au plus des pièces principales prennent jour sur cette façade.

Une distance d'au moins quatre mètres peut être imposée entre deux bâtiments non contigus.

**Art. R. 111-17** – Lorsqu'il s'agit de créer un ensemble de bâtiments à usage d'habitation comprenant au moins quinze logements, chaque bâtiment doit, sauf impossibilité tenant à la situation et à l'état des lieux, satisfaire aux conditions suivantes :

La moitié au moins des façades percées de baies, servant à l'éclairage des pièces principales, doit bénéficier d'un ensoleillement de deux heures par jour pendant au moins deux cents jours par année. Chaque logement doit être disposé de telle sorte que la moitié au moins de ses pièces principales, prenne jour sur les façades répondant à ces conditions.

Les baies éclairant les autres pièces principales ne doivent être masquées par aucune partie d'immeuble qui, à l'appui de ces baies, serait vue sous un angle de plus de 60° au-dessus du plan horizontal.

Une distance d'au moins quatre mètres peut être exigée entre deux bâtiments non contigus.

Les modalités techniques d'application du présent article sont définies par arrêté du ministre chargé de l'urbanisme.

**Art. R. 111-18** – Lorsque le bâtiment est édifié en bordure d'une voie publique, la distance comptée horizontalement de tout point de l'immeuble au point le plus proche de l'alignement opposé doit être au moins égale à la différence d'altitude entre ces deux points. Lorsqu'il existe une obligation de construire au retrait de l'alignement, la limite de ce retrait se substitue à l'alignement. Il en sera de même pour les constructions élevées en bordure des voies privées, la largeur effective de la voie privée étant assimilée à la largeur réglementaire des voies publiques.

L'implantation de la construction à la limite de l'alignement ou dans le prolongement des constructions existantes peut être imposée.

**Art. R. 111-19** – À moins que le bâtiment à construire ne jouxte la limite parcellaire, la distance comptée horizontalement de tout point de ce bâtiment au point de la limite parcellaire qui en est le plus rapproché doit être au moins égale à la moitié de la différence d'altitude entre ces deux points, sans pouvoir être inférieure à trois mètres.

Lorsque par son gabarit ou son implantation un immeuble bâti existant n'est pas conforme aux prescriptions de l'alinéa ci-dessus, le permis de construire ne peut être accordé que pour des travaux qui ont pour objet d'améliorer la conformité de l'implantation ou du gabarit de cet immeuble avec ces prescriptions, ou pour des travaux qui sont sans effet sur l'implantation ou le gabarit de l'immeuble.