



EN
BOURBONNAIS

Etude de Patrimoine Architectural et Urbain

HERVE CAMUS ARCHITECTE D.P.L.G. CHARGE D'ETUDE - 1990-1991



Jules Simon del.

Ed. Clément lith.

CHATEAU DE BILLY

Victor Bougarel Ed.

Imp. Lemercier Paris

HISTOIRE DE BILLY

Situation privilégiée pour la défense du gué, passage des routes NORD-SUD et EST-OUEST, BILLY aurait été fondée par un Gaulois nommé BILLIUS.

BILLY comme tant d'autres sites de la région, possède ses grottes et cavernes avec traces de sépultures et d'habitations [non datées]. Sur les coteaux, une occupation Romaine a laissé quelques traces.

VI^e Siècle: Implanté autour de la première chapelle, le Prieuré est érigé en paroisse.

IX^e Siècle: Il est probable que, lors des invasions, les fortifications existantes aient été fortement renforcées. Vers le milieu du siècle, les limites des provinces, ou régions, d'Aquitaine et de Bourgogne (Burgondie unie à la Germanie), passèrent par la Châtellenie de BILLY.

XII^e Siècle: BILLY est considérée comme un fief servant à la détermination des biens.

XIII^e Siècle: Archambaud VII, Sire de Bourbon, acquiert, en 1232, la Châtellenie de BILLY au Seigneur Auvergnat, Guillaume de Chassuet, le baillage de BILLY s'étend jusqu'à CHATELDON, SAINT GERAND, PERRIGNY et PIERREMONT.

XIV^e Siècle: Ce siècle apporte son lot de vicissitudes, avec la peste noire en 1348] avec la guerre permanente autour de BILLY, avec la présence de nombreux mercenaires Anglo-Navarrois, sillonnant la région et avec l'occupation anglaise pendant 18 ans. En 1595, Charles VI séjourne en la maison Seigneurale de BILLY.

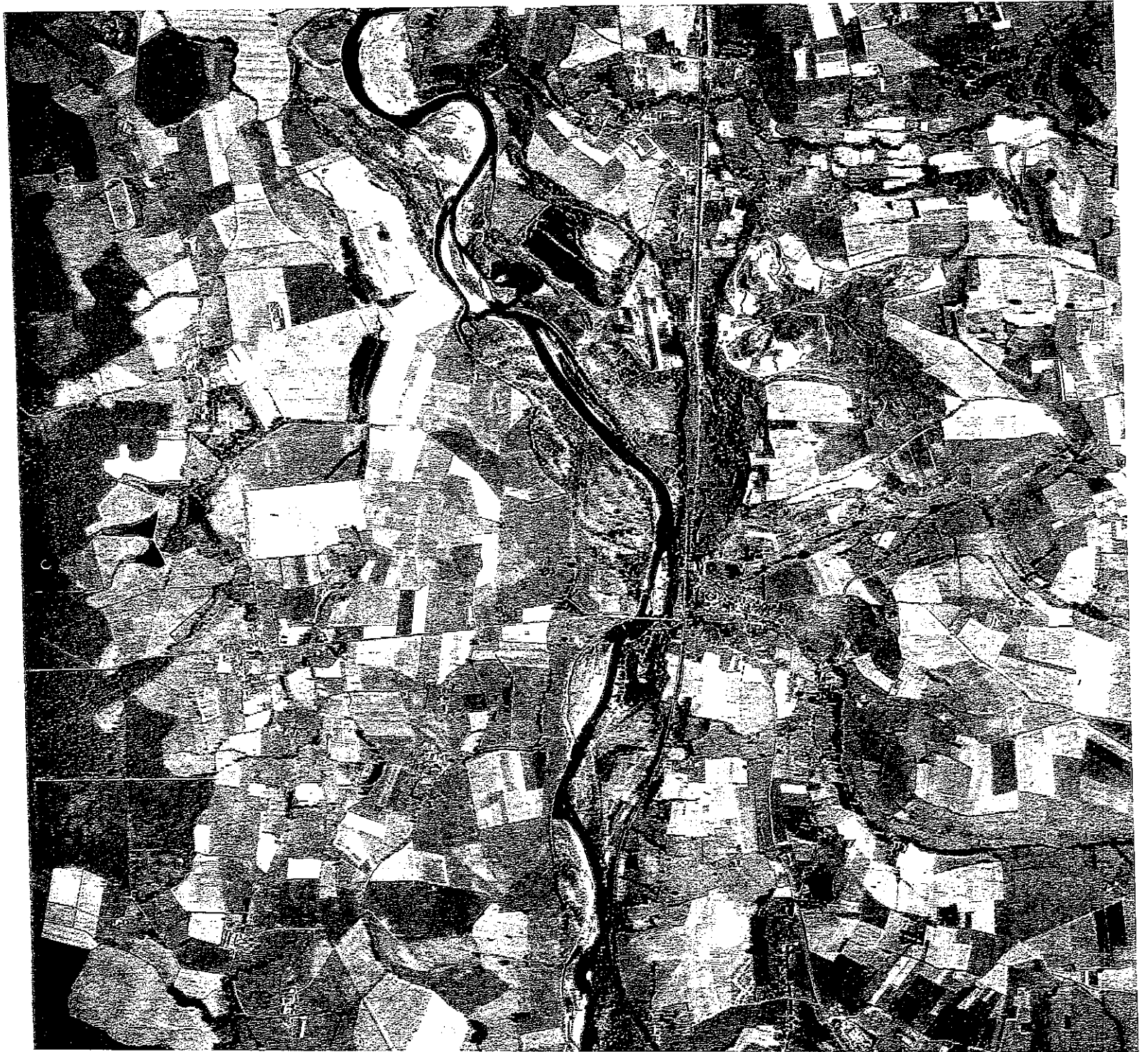
XV^è Siècle: De 1435 à 1439, un mercenaire, Villandrado, aussi écorcheur, pille la région et accumule le fruit de ses rapines à Montgilbert.
 Lors d'une praguerie en 1440, Charles VII s'empare de la Chatellenie de BILLY et opère une épuration parmi les officiers. Charles VII vit à BILLY [1460
 En 1465, à son tour Louis XI occupe momentanément BILLY.
 En 1575, le Bourbonnais comme l'Auvergne est ravagé par les Bourguignons, BILLY en subit de grands dommages.

XVI^è Siècle: La chute des Connétables de Bourbon en 1527 entraîne le déclin de la Chatellenie de BILLY qui, en milieu de siècle, était encore 2^{ème} Chatellenie du Bourbonnais après MOULINS par le nombre de Paroisse et 4^{ème} Chatellenie par sa population avec 3178 feux en 1569.
 1568/69: Bataille de Cognat et ses exactions sur la rive gauche.
 1576: les troupes protestantes assiègent BILLY, démantellent l'enceinte fortifiée et sont les auteurs de la brèche sur un flanc de la forteresse [visible encore aujourd'hui].
 Puis BILLY est à nouveau occupée par des mercenaires, ceux du Prince CASIMIR. L'insécurité continue à régner, perpétuée par les différents sièges, comme celui de VARENNES en 1591.

XVII^è Siècle: Sous le règne de Louis XIII, BILLY échappe à la foudre destructrice de Richelieu, mais en 1637 la Chatellenie doit être vendue aux enchères. En 1650 BILLY prend fait et cause pour le roi Louis XIV et est maître de MONTAIGU

XVIII^è Siècle: La Cour de Justice est transférée à CUSSET. Les 2 derniers prisonniers de la forteresse sont libérés en 1790 et aucun autre ne fut détenu dans ses murs. Billy cesse d'exister en temps que Chatellenie.

ANALYSE SITOLOGIQUE



ANALYSE SITOLOGIQUE

A 40 km au SUD de MOULINS, sur la route de VICHY, proche de 15 Km, BILLY domine la rive droite de l'Allier des vestiges de son château-fort et de ses remparts autour desquels s'est édifié, au fil des ans, le bourg d'aujourd'hui.

En arrivant du NORD, rien ne signale au voyageur non averti l'existence du village. Il faut un oeil connaisseur pour apercevoir, émergeant des collines, sur la gauche, le haut de la tour de guet, ne découvrant le château et les premières maisons qu'au débouché d'un virage, se mirant dans la pièce d'eau située à leurs pieds.

En arrivant du Sud, toute autre est l'impression: avec un recul de plus d'1 Km, le regard peut embrasser, campé sur un promontoire en bas de collines pentues, la silhouette du château et du bourg tout entier resserré autour de ses murailles.

En arrivant de l'EST, de l'autre côté du pont sur l'Allier, la vue varie en fonction des saisons, selon que la végétation découvre plus ou moins les remparts et la porte monumentale du château, le châtelet - véritable citadelle au-dessus de la rivière.

Mais c'est en descendant les collines depuis l'Amandière, ou la route de Saint Félix, que le regard plonge le mieux sur BILLY, bien éclairé par le soleil du matin, avec pour toile de fond la Forêt de Marcenat et le Val d'Allier souligné de ses cordons boisés.

C'est de là que le château prend son allure la plus altière, cependant adoucie par le jeu des vieux toits d'où émergent, deci delà, quelques tourelles, ou simplement de hautes frondaisons.

On comprend à travers ces divers points de vue combien la configuration du relief se prêtait ici parfaitement et naturellement à l'implantation d'une place forte.

- à l'Est; un plateau escarpé, entaillé de deux petits vallons, les ruisseaux de la Chassigne et de Beaupoirier,

- à l'opposé, en contre-bas d'une centaine de mètres, une rivière, l'Allier, barrière naturelle aux incursions venues de l'OUEST,

- entre les deux, cinquante mètres au-dessus de l'eau et au débouché des deux ruisseaux qui en renforçaient la défense: une butte circulaire depuis laquelle on voit tout à la ronde.

La trame viaire, ancienne ou existante, a suivi le relief.

Les grands axes de communication passent au pied des coteaux, parallèlement à la vallée:

- R N 209, ancienne voie romaine de CLERMONT à VARENNES, AUTUN et BOURGES, plate et droite au NORD, montante et sinueuse au SUD vers SAINT GERMAIN des FOSSES.

- Voie Ferrée épousant sensiblement le parcours de l'Allier vers PARIS ou CLERMONT FERRAND.

Les petits axes de communication sont perpendiculaires à la vallée, se frayant un passage dans les vallons ou talwegs.

- D 130 vers SANSSAT
- D 430 vers SAINT GERAND le PUY
- D 173 vers SAINT FELIX.

La D 130 traverse l'Allier à BILLY en direction de Marcenat sur l'unique pont routier existant entre CHAZEUIL et VICHY.

Grands axes et petits axes sont reliés par un maillage de chemins de crête ou à flanc de coteau permettant des vues plongeantes sur le Bourg et le Château et la découverte de paysages de grande qualité.

La trame foncière découle aussi du relief, tant dans son orientation que sa morphologie:

- sur les hauteurs: parcelles serrées et petites
- dans le Val d'Allier: parcelles larges et lâches
- parcellaire rayonnant suivant les lignes de plus grande pente.

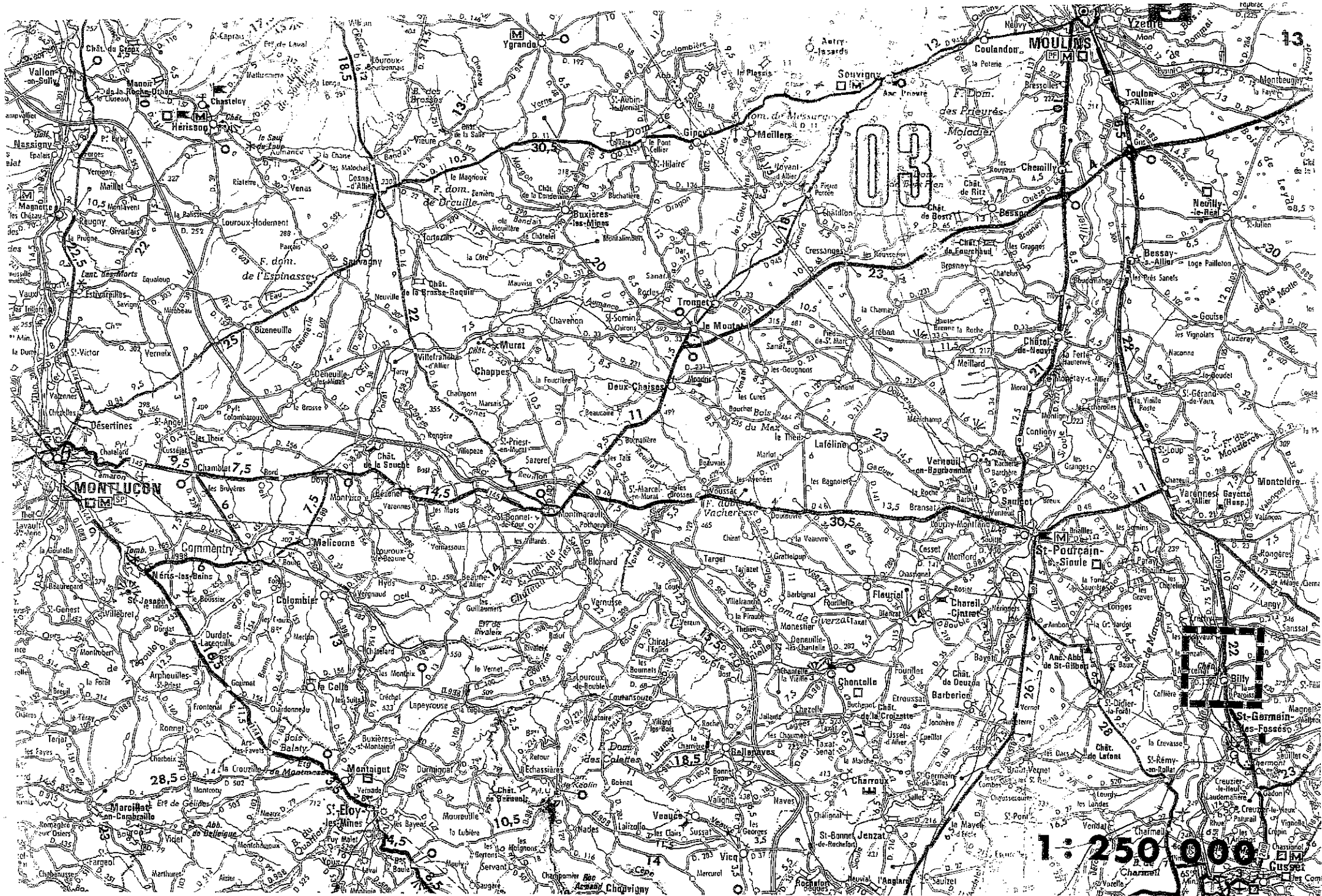
La couverture végétale est marquée par

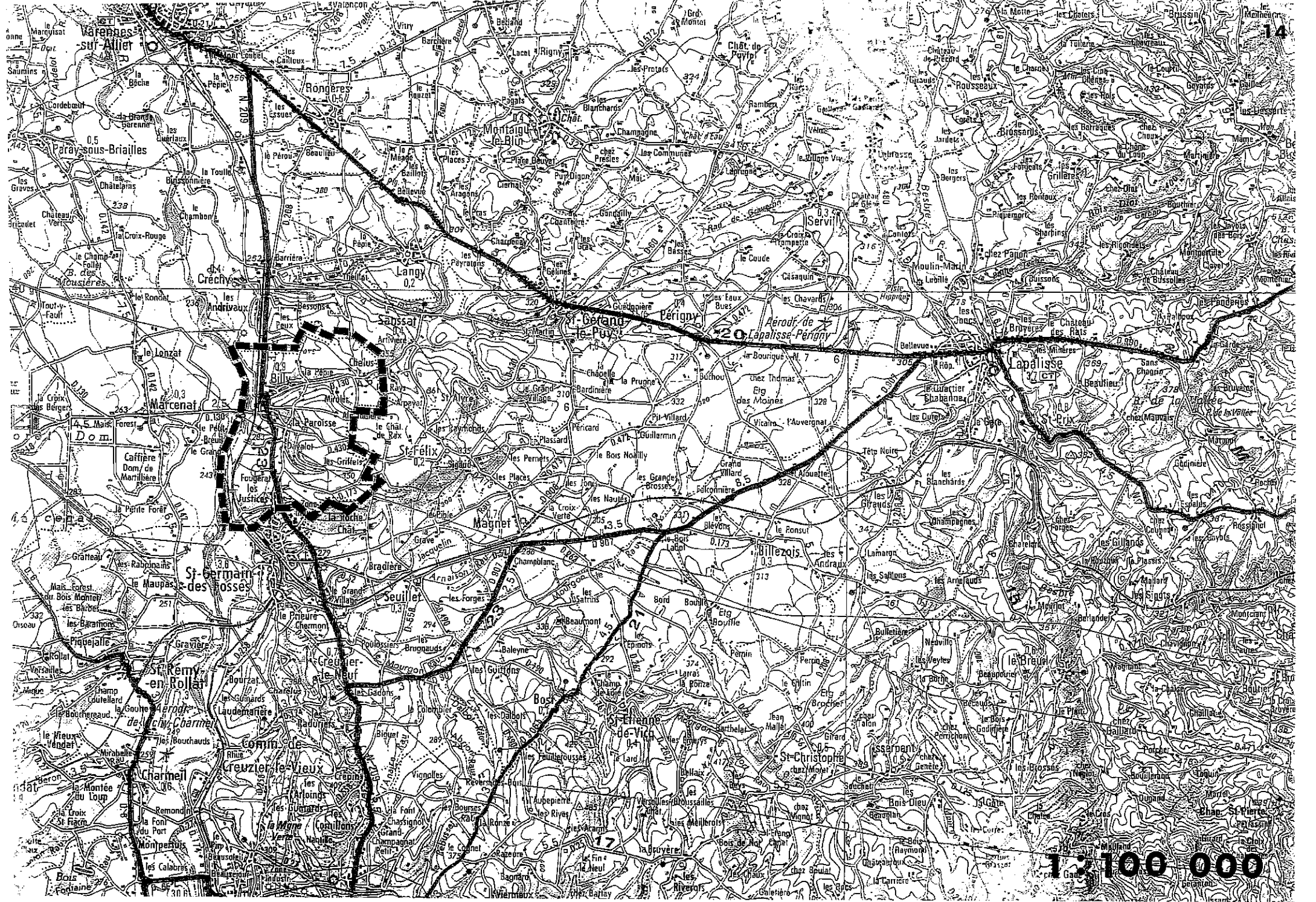
- les bois bordant l'Allier principalement constitués de saules, trembles et peupliers.
- les cordons boisés accompagnant les ruisseaux, souvent ponctués de peupliers d'Italie marquant le paysage de leur cîme élancée.
- dans le Bourg et autour du Bourg, les parcs et jardins formant écorin de verdure au Château.
- les champs de culture, variant de texture et de coloris avec les saisons.

L'habitat est à la fois groupé et dispersé. Pratiquement, il y a lieu de distinguer:

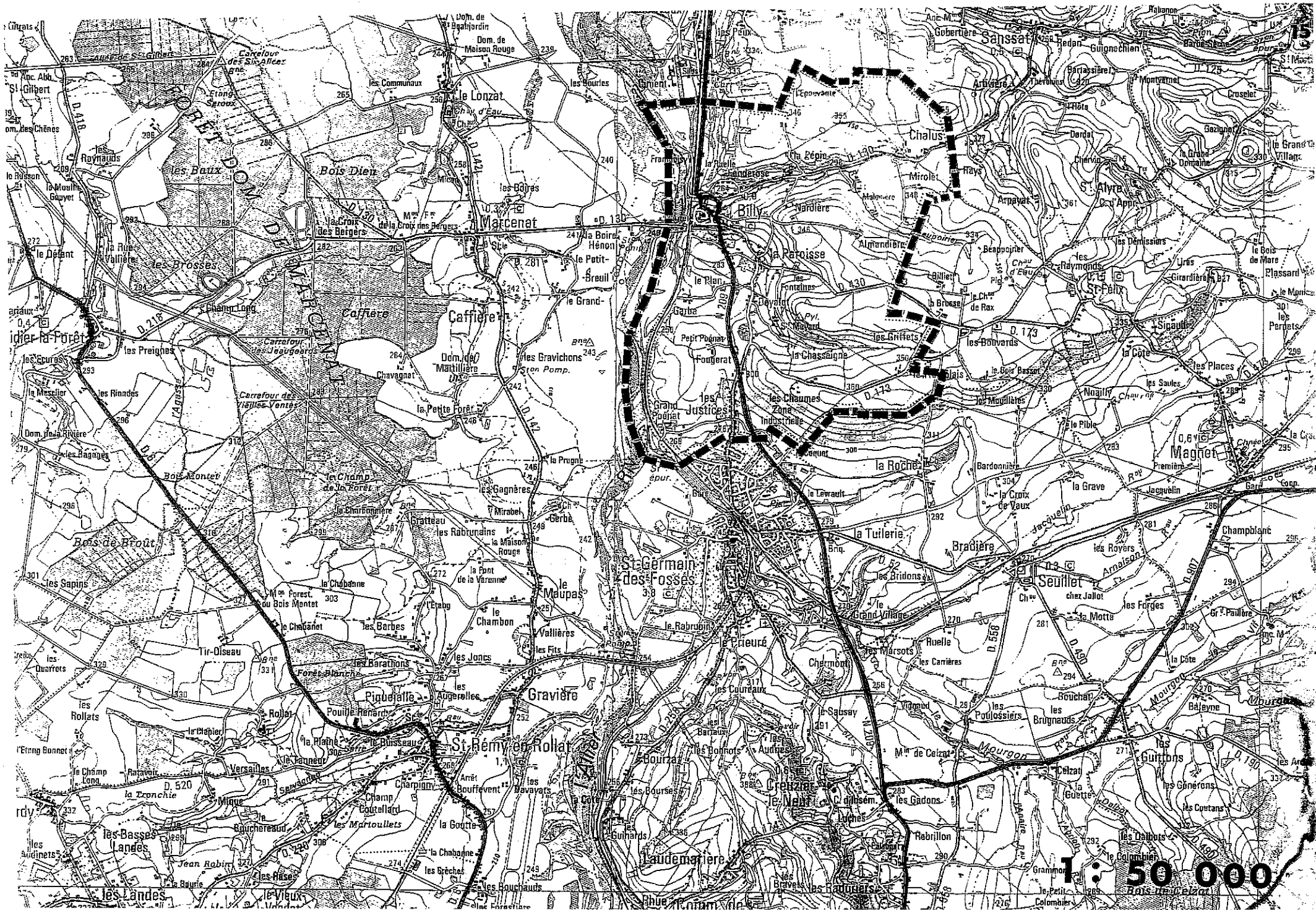
- le Bourg proprement dit, agglomération véritable formée autour du Château.
- la Paroisse, hameau formé autour de l'église, distant d'un petit kilomètre et prolongé des hameaux du Champs des Fontaines et de Dayalot.

- Les Justices, groupement d'habitation de formation récente géographiquement rattaché à SAINT GERMAIN des FOSSES.
- Fonderose, lotissement récent situé sur les flancs des Coteaux NORD.
- Les fermes et domaines lieux d'exploitation agricole épars dans les vallons ou sur les hauteurs.

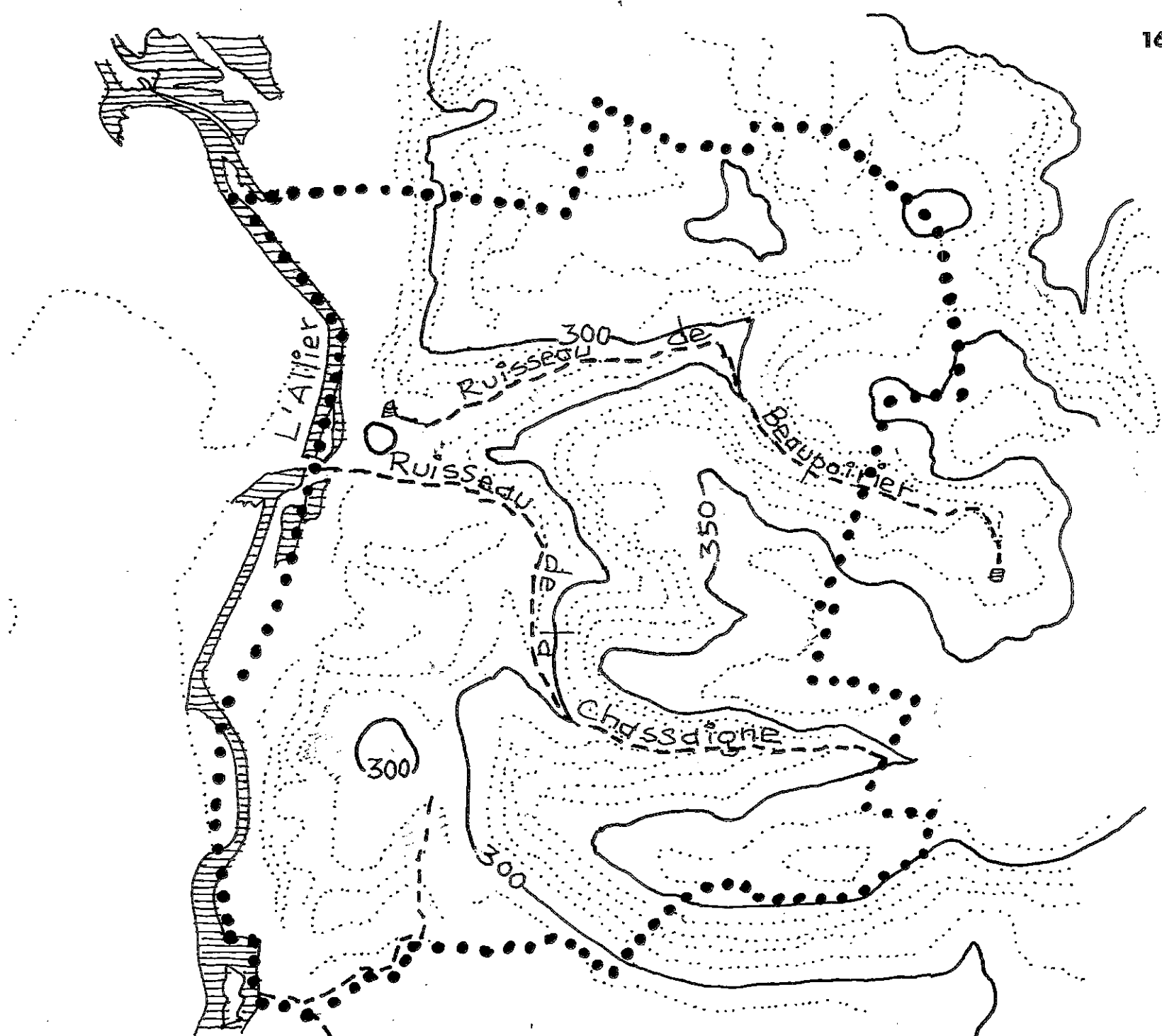




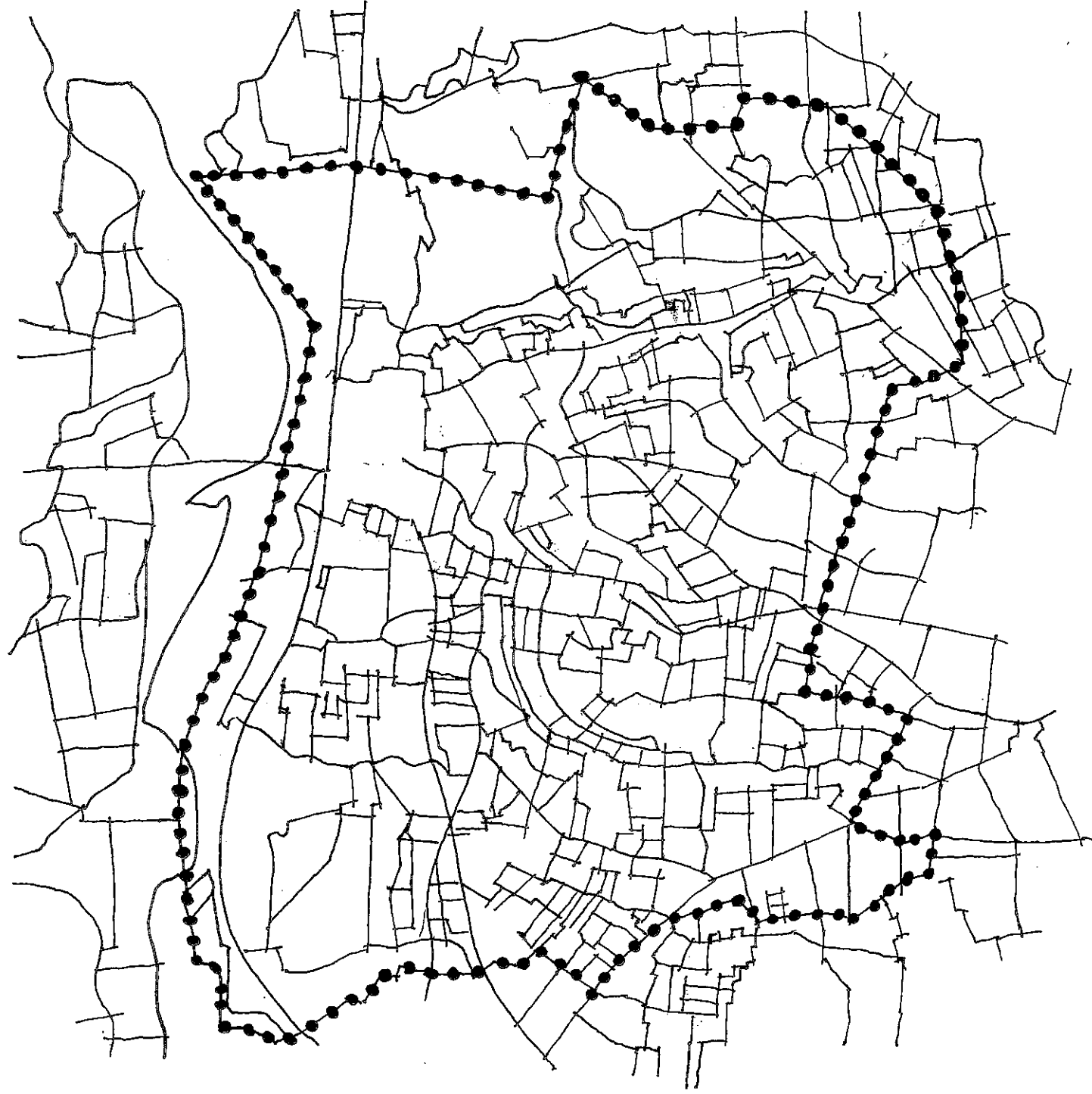
1:100 000



1:50 000



ANALYSE SITOLOGIQUE TRAME FONCIERE ECH. 1 25 000



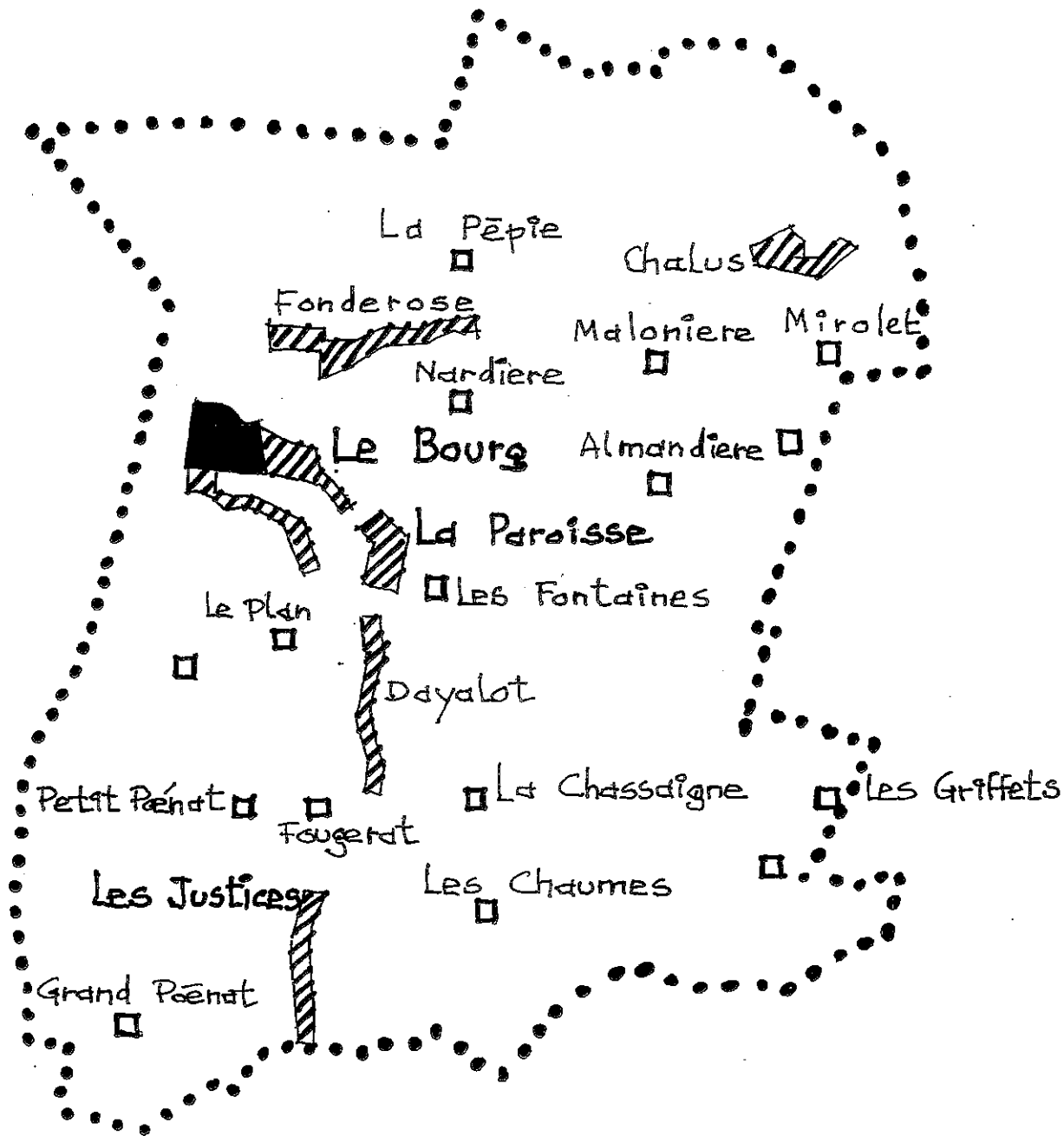
ANALYSE SITOLOGIQUE COUVERTURE VEGETALE ECH. 1 25 000



ECH. 1 25 000

HABITAT

ANALYSE SITOLOGIQUE





Site préhistorique



Site gallo-romain



Site medieval



Limite communale

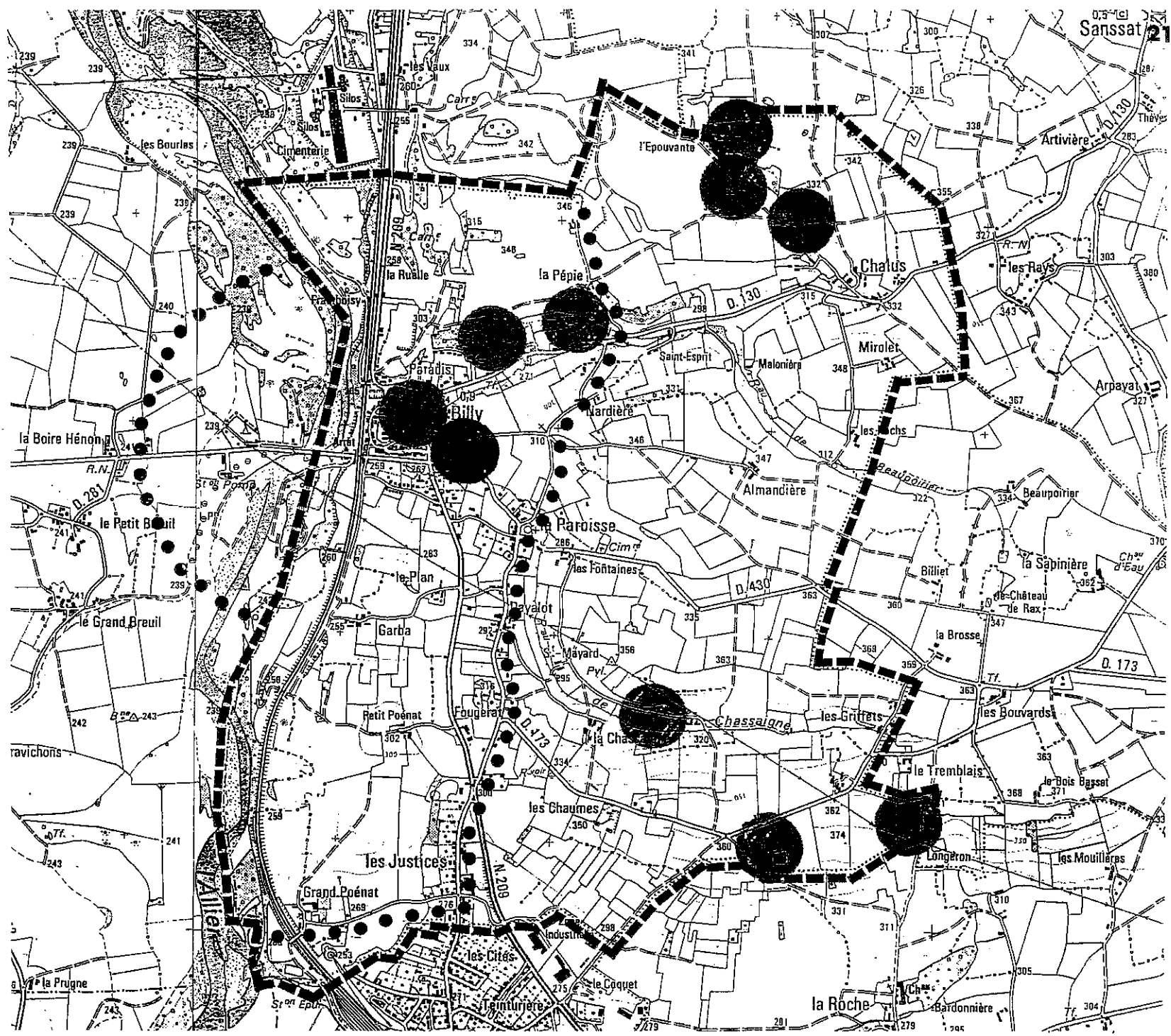


Périmètre de classement
du site de BILLY (M.H.)

ANALYSE SITOLOGIQUE

SITES ARCHEOLOGIQUES

ECH. 1 25 000





1



4



2



x

5



3

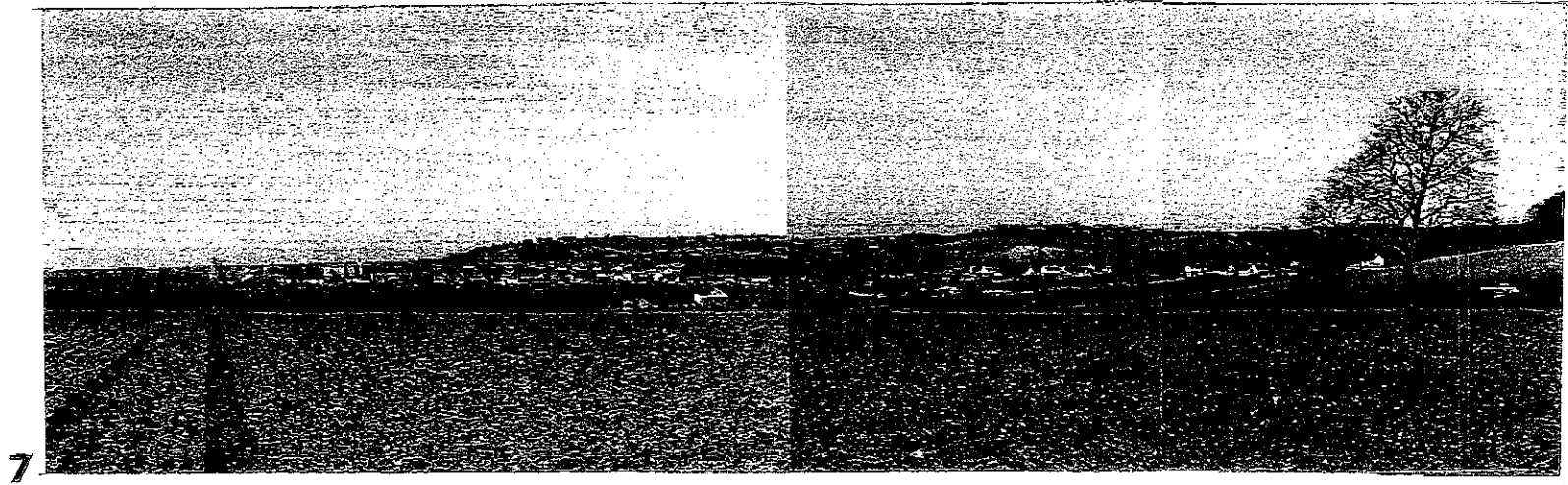


6

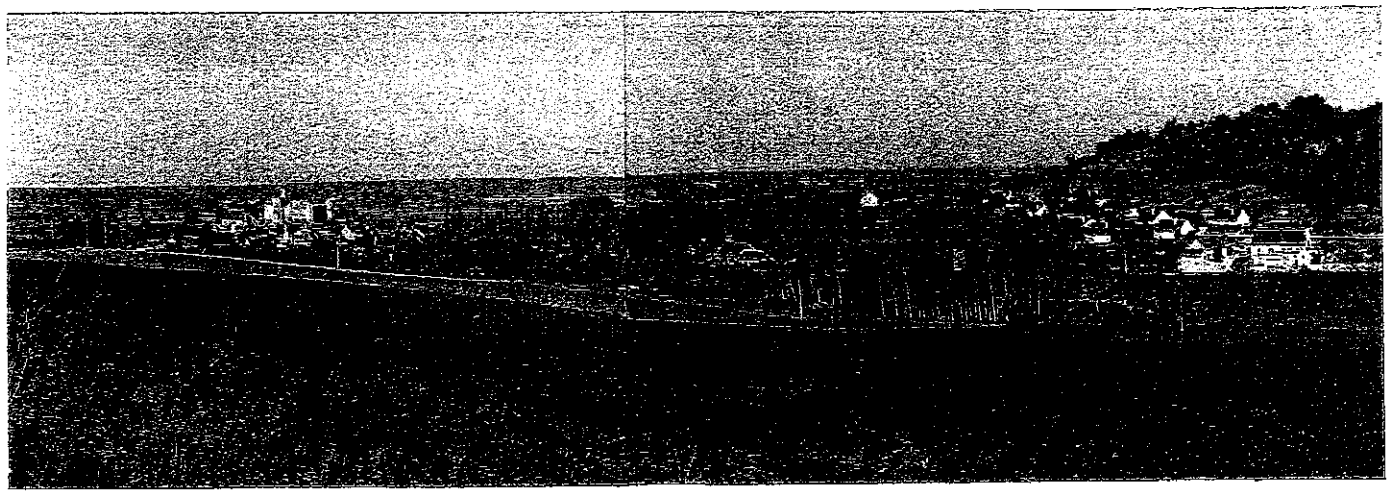
ANALYSE SITOLOGIQUE

ANALYSE SITOLOGIQUE

1. - Hauteurs de Châlus au printemps. A l'horizon: la Forête de Marcenat.
2. - Arrivée sur BILLY en venant de SAINT FELIX.
3. - Le Bourg de BILLY et le vallon de Beaupoirier pris de Nardière
4. - L'Allier vu en direction NORD
5. - Le vallon de Beaupoirier et le Château en venant de SANSSAT.
6. - Echappée sur le Château depuis les près du Petit Poenat.
7. - Panorama pris du Petit Penat montrant de gauche à droite:
 - Le Château et le Bourg
 - Fonderose
 - La Paroisse
 - Dayalot
8. - Panorama pris de Nardière montrant de gauche à droite :
 - Le Château et le Bourg
 - Le vallon de Beaupoirier
 - Fonderose.
9. - Panorama pris de la Côte de l'Almandière montrant de gauche à droite:
 - La Paroisse.
 - La route 209 avec au fond la ferme du Petit Poenat.
 - L'habitat dispersé entre la Paroisse et le Bourg.



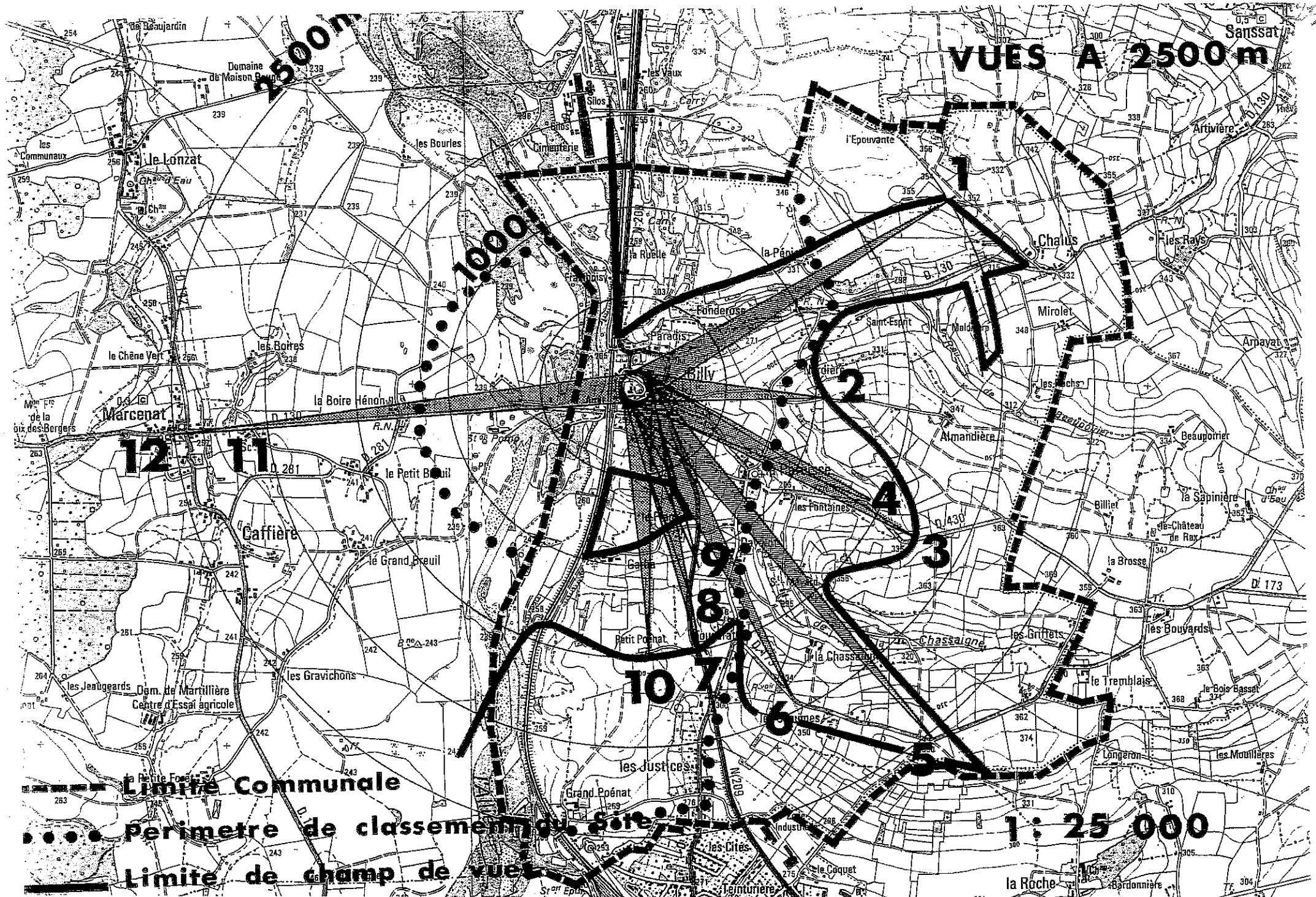
7



8



9



VUES A 2500 m

12

11

2

4

3

9

8

10

7

6

5

Limite Communale

Perimetre de classement du Site

Limite de champ de vue

1: 25 000



1

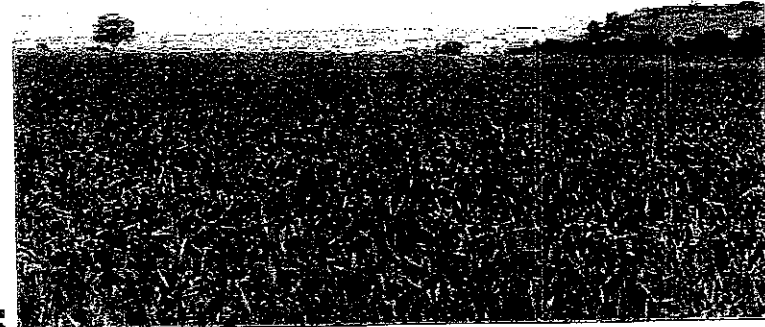


6



x

2



5



x

3



4

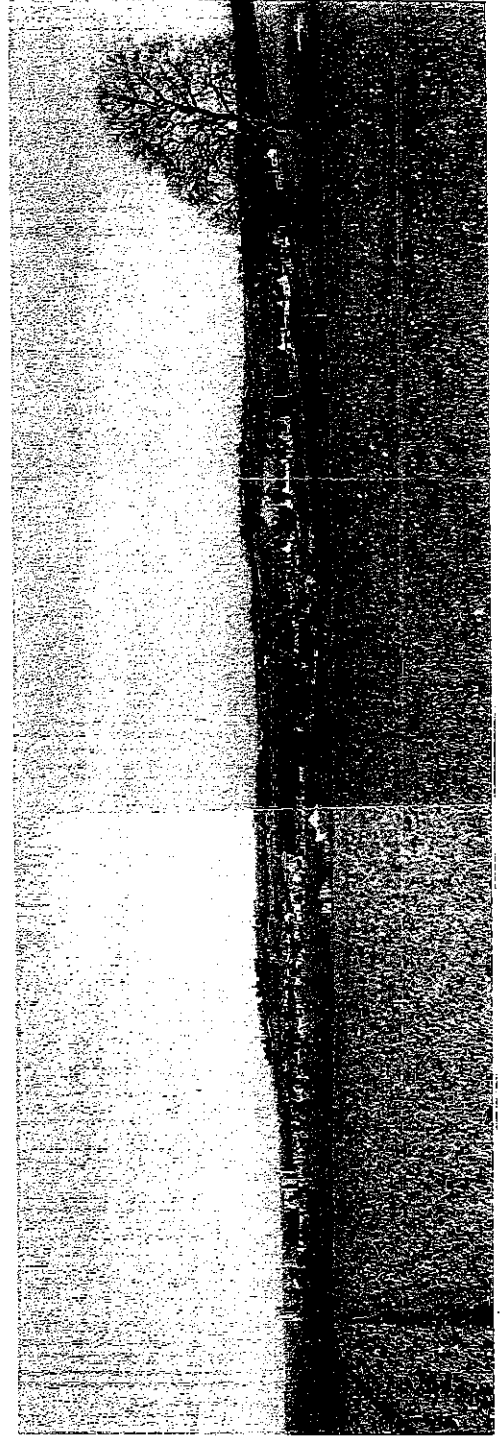
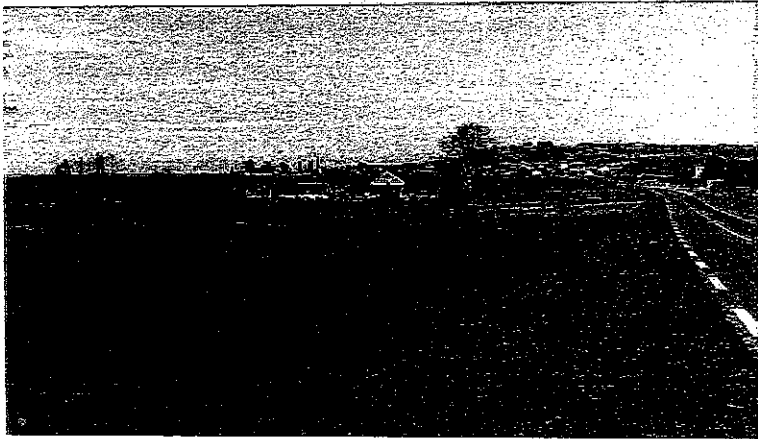
ANALYSE SITOLOGIQUE



7

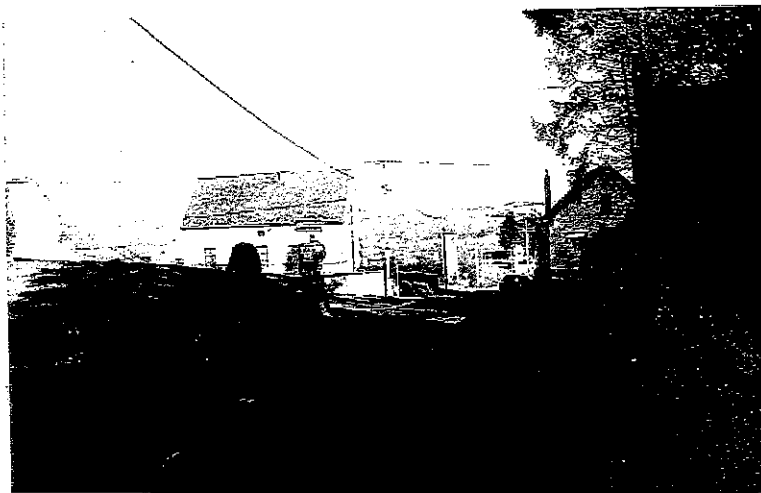


8



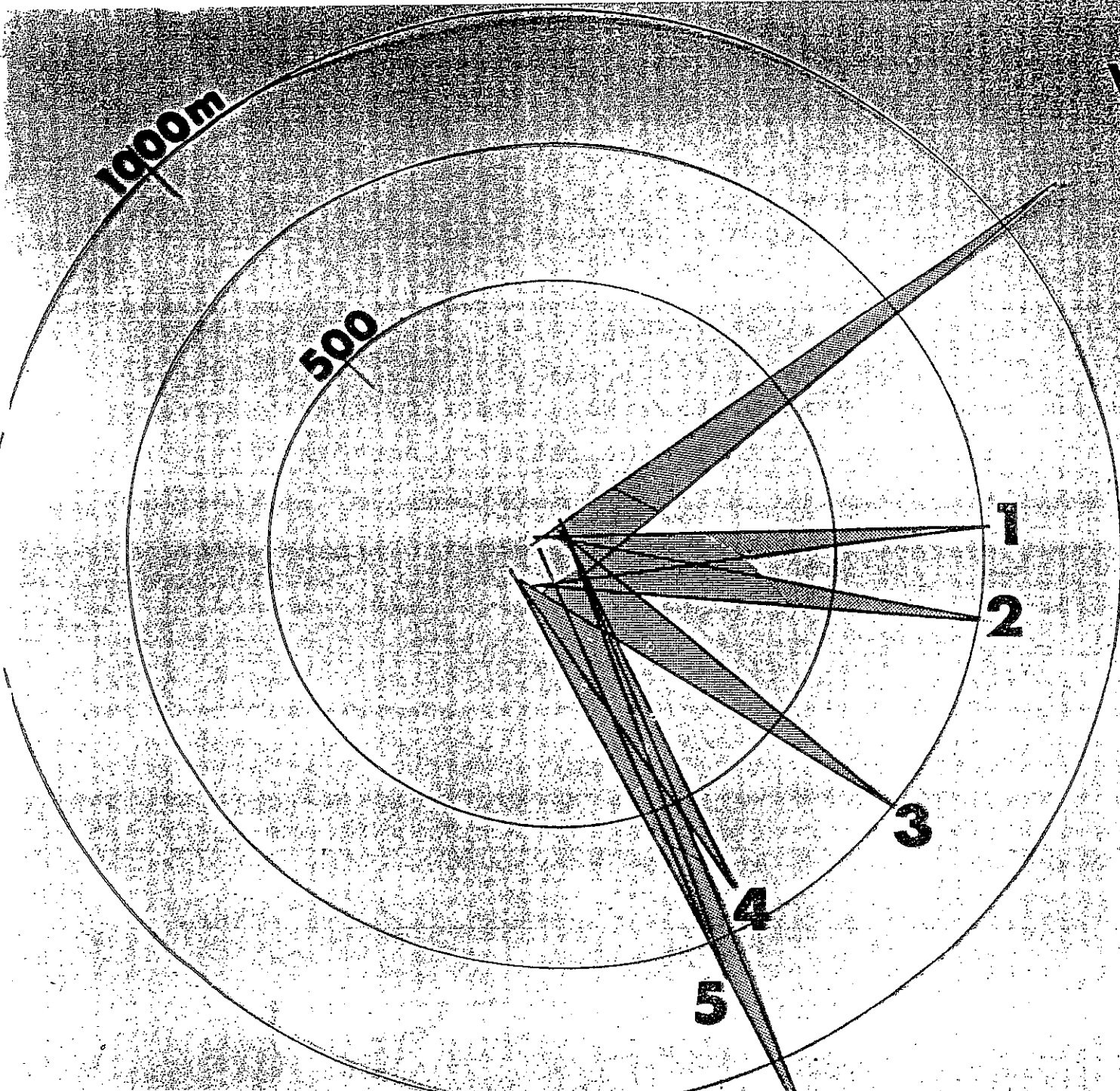


11



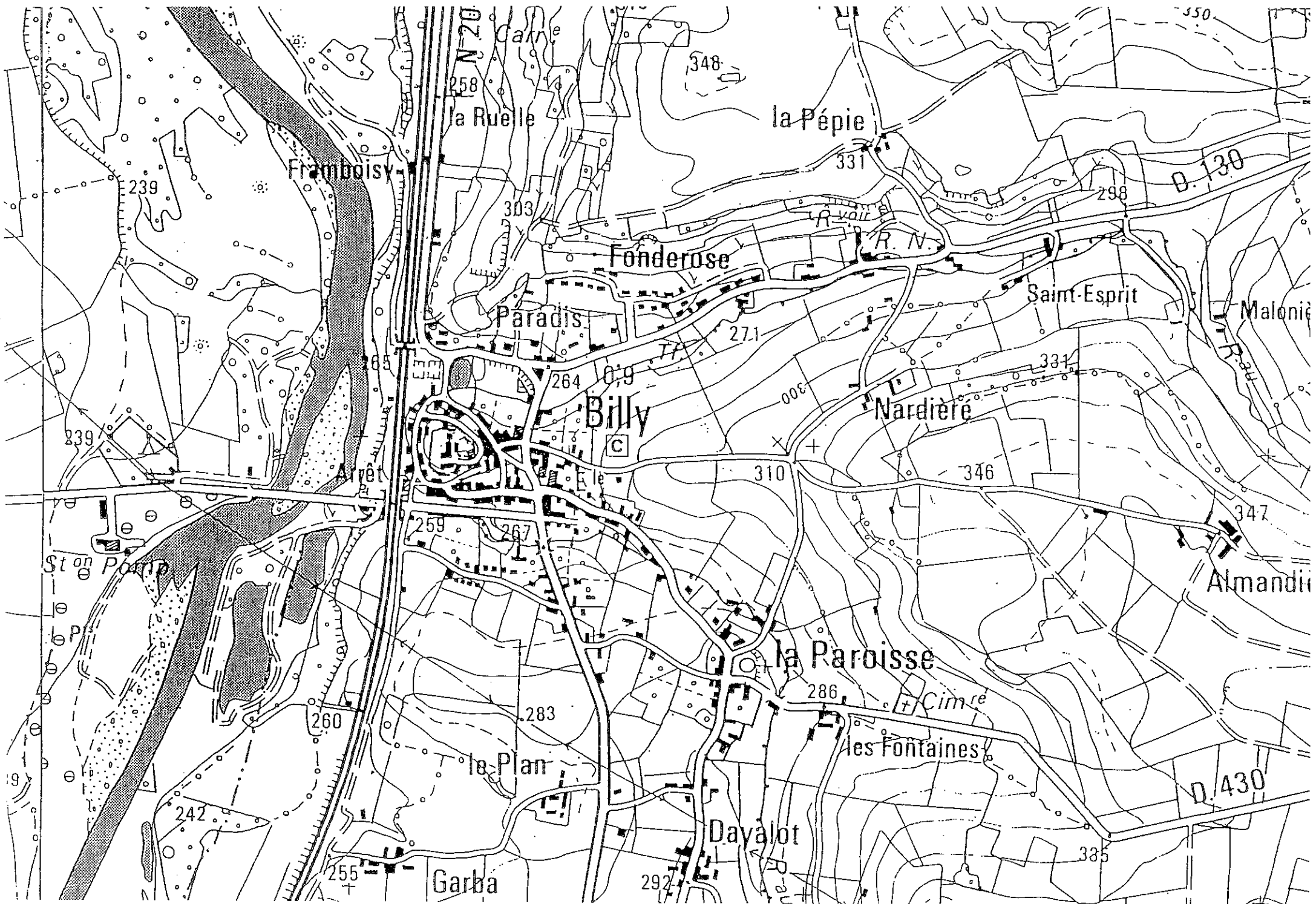
12

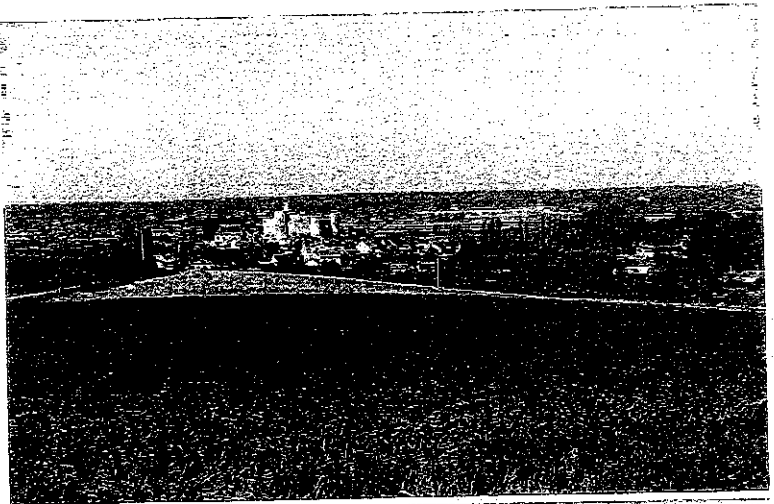
VUES A 1 000 m



*Precedente
calque original*

1:10 000





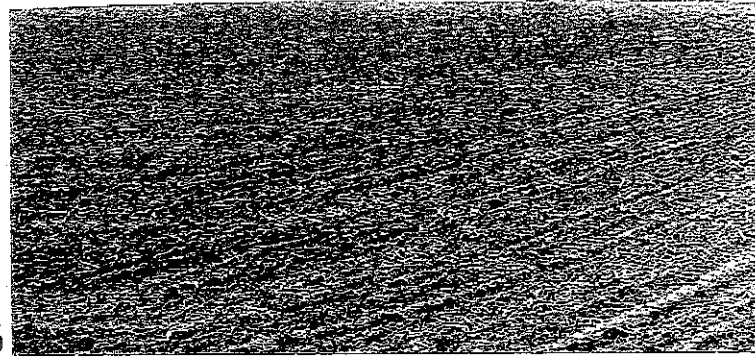
1



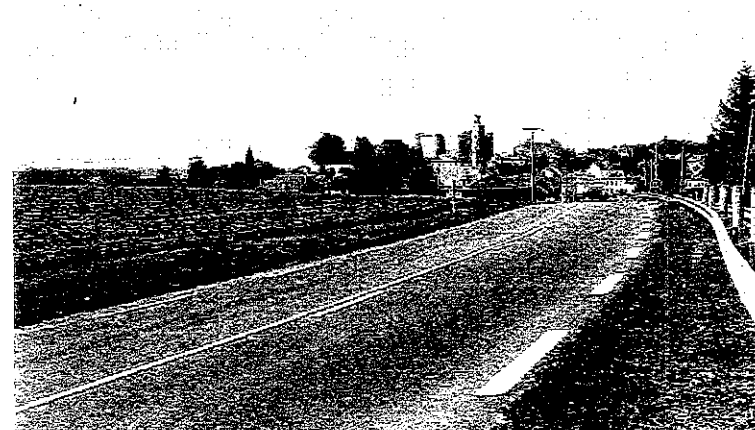
2



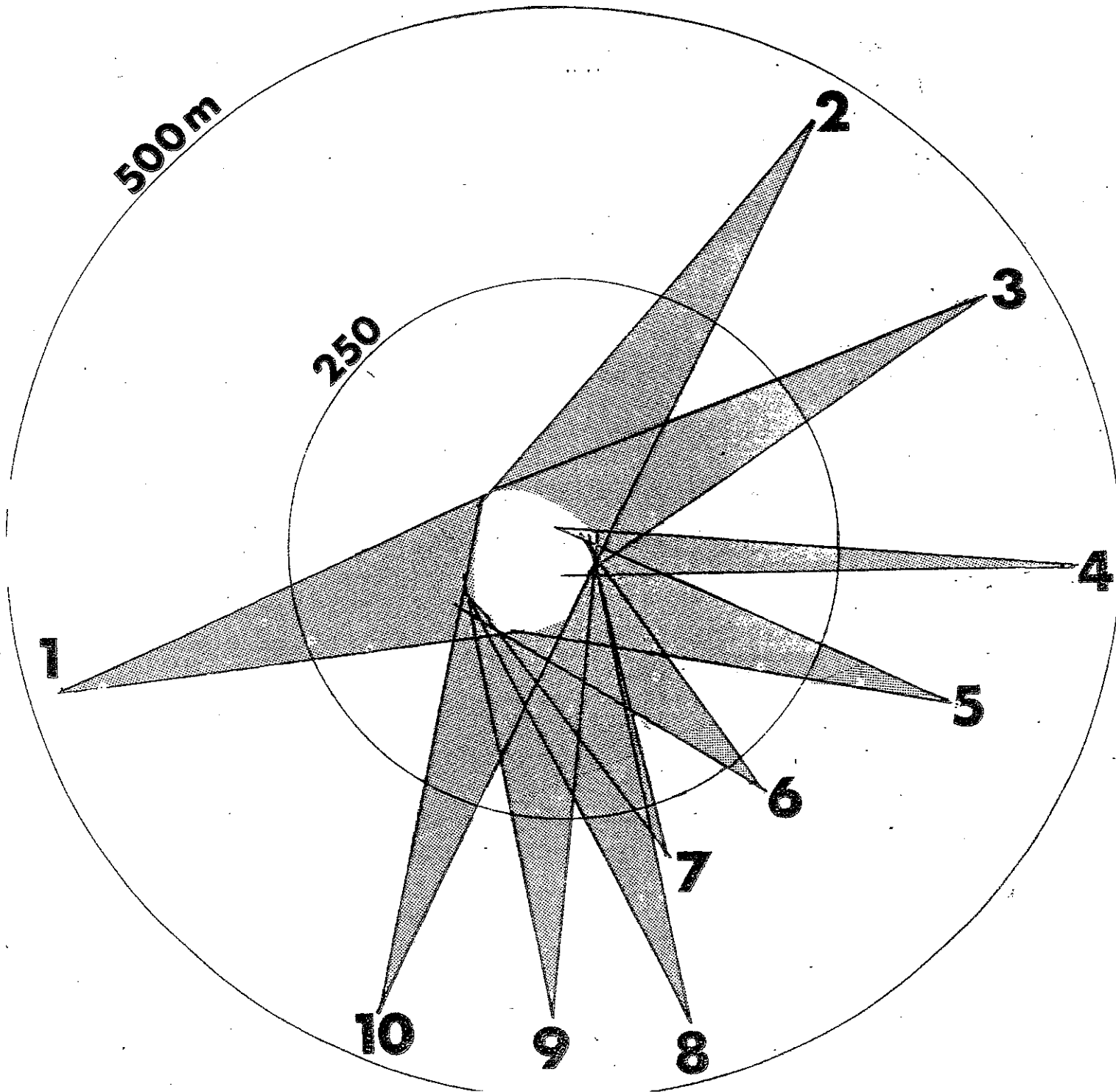
6



5



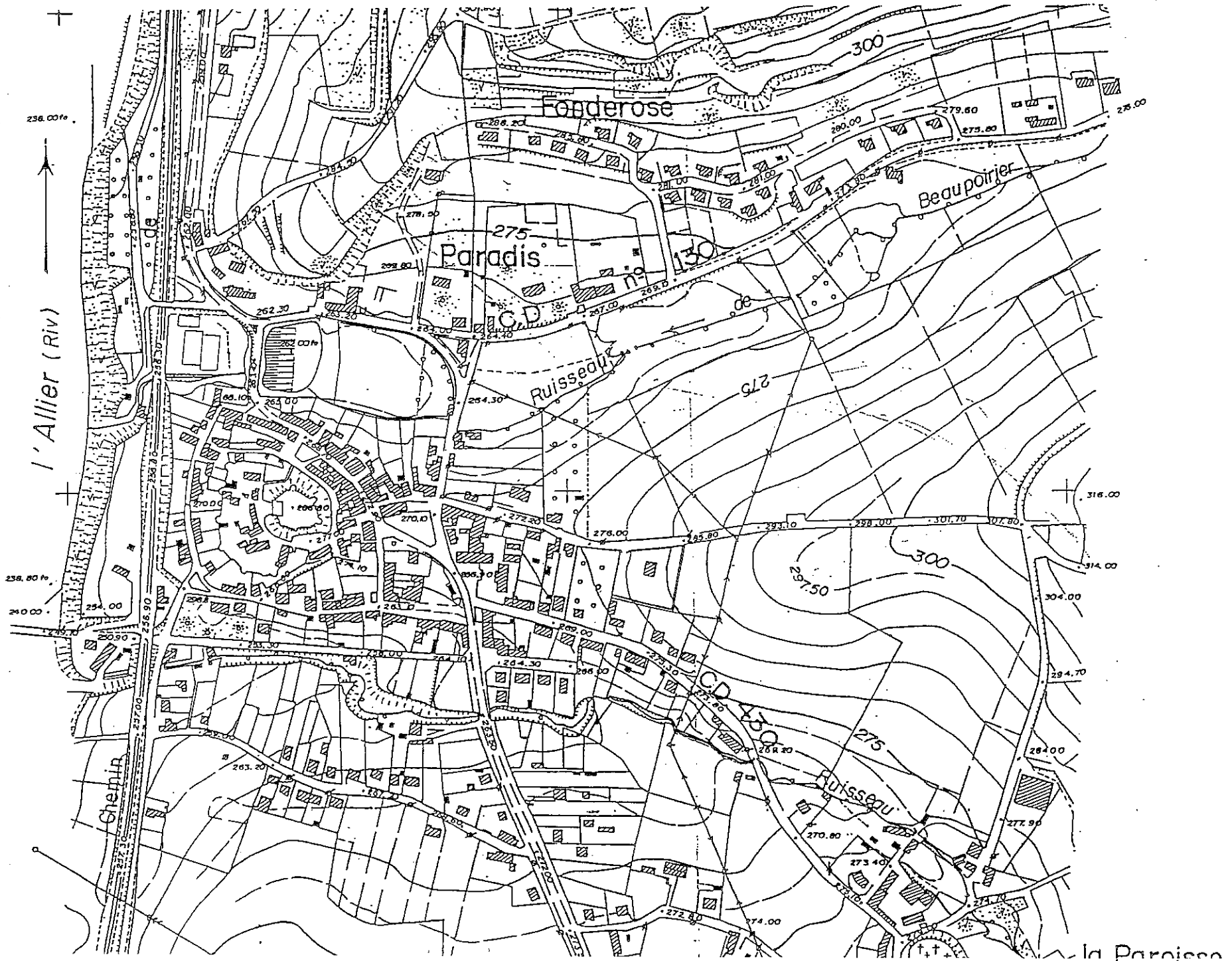
VUES A 500 m



*Donc le
centre est vu*

1:5 000

BILLY





1



2



3



1



4

ANALYSE SITOLOGIQUE



5



6



8



9



ANALYSE URBAINE

ANALYSE URBAINE

Attiré par le site et les vestiges du château, le promeneur à garé sa voiture à l'ombre des tilleuls et gravi les hautes marches d'accès au chemin de ronde.

De là-haut, c'est une vue à 360° qui s'offre à lui:

D'un côté le panorama de l'Allier avec pour premier plan la rivière et pour toile de fond la Forêt de Marcenat.

De l'autre, le panorama des coteaux borné par une ligne de crête ondulée; au pied, le hameau de la Paroisse.

Entre les deux: le Bourg.

Son plan circulaire s'explique autant par l'Histoire que la Géographie: celui d'une enceinte épousant de façon plus ou moins excentrée les contours de la butte et du château sur laquelle il est bâti, forme par essence défensive.

On peut dégager en fait trois tours ou enceintes:

- le tour du Château formé par la rue du Château, le rouetton du Château et une partie de la rue des fossés.

- le tour des Remparts formé par la rue de l'Auditoire, la rue des remparts et l'autre partie de la rue des Fossés.

- le tour du Bourg formé par la rue de la Fontaine, la rue des Remparts et la Grand'rue.

Etagés sur trois terrasses successives, chacune de ces enceintes définit le profil du Bourg:

- en haut de la butte: la Cour du Château

- plus bas: les remparts,

- encore plus bas: la rue des remparts et la rue de la fontaine.

Dans cette composition, une seule radiale, voir d'accès d'origine au Château, encore marquée des restes de la porte qui en contrôlait l'entrée: la rue Chabotin.

Avec celle-ci, la Grand Rue et la rue de la Fontaine sont les seules voies bordées de maisons des deux côtés, leur conférant véritablement physionomie de rue.

Les deux rues se rejoignent Place de l'Ancien Marché, face à la Place des Ecoles et non loin de la Place des Tilleuls.

Les caractères de la trame foncière relevés à l'analyse sitologique se retrouvent au niveau urbain: parcellaire étroit, serré, rayonnant suivant les lignes de plus grande pente.

A quelques exceptions près, l'habitat est implanté à l'alignement. La construction est en continuité:

- Grand'rue
- Place de l'Ancien Marché
- Rue de la Fontaine [en partie]
- Rue des Remparts [en partie]
- Rue des Fossés [en partie]

L'épannelage des maisons reste bas. Sur les quelque 200 parcelles construites du Bourg, une cinquantaine seulement, ont un étage et deux seulement ont deux étages.

La description du paysage urbain serait incomplète sans parler des espaces verts, parcs ou jardins, privés ou publics.

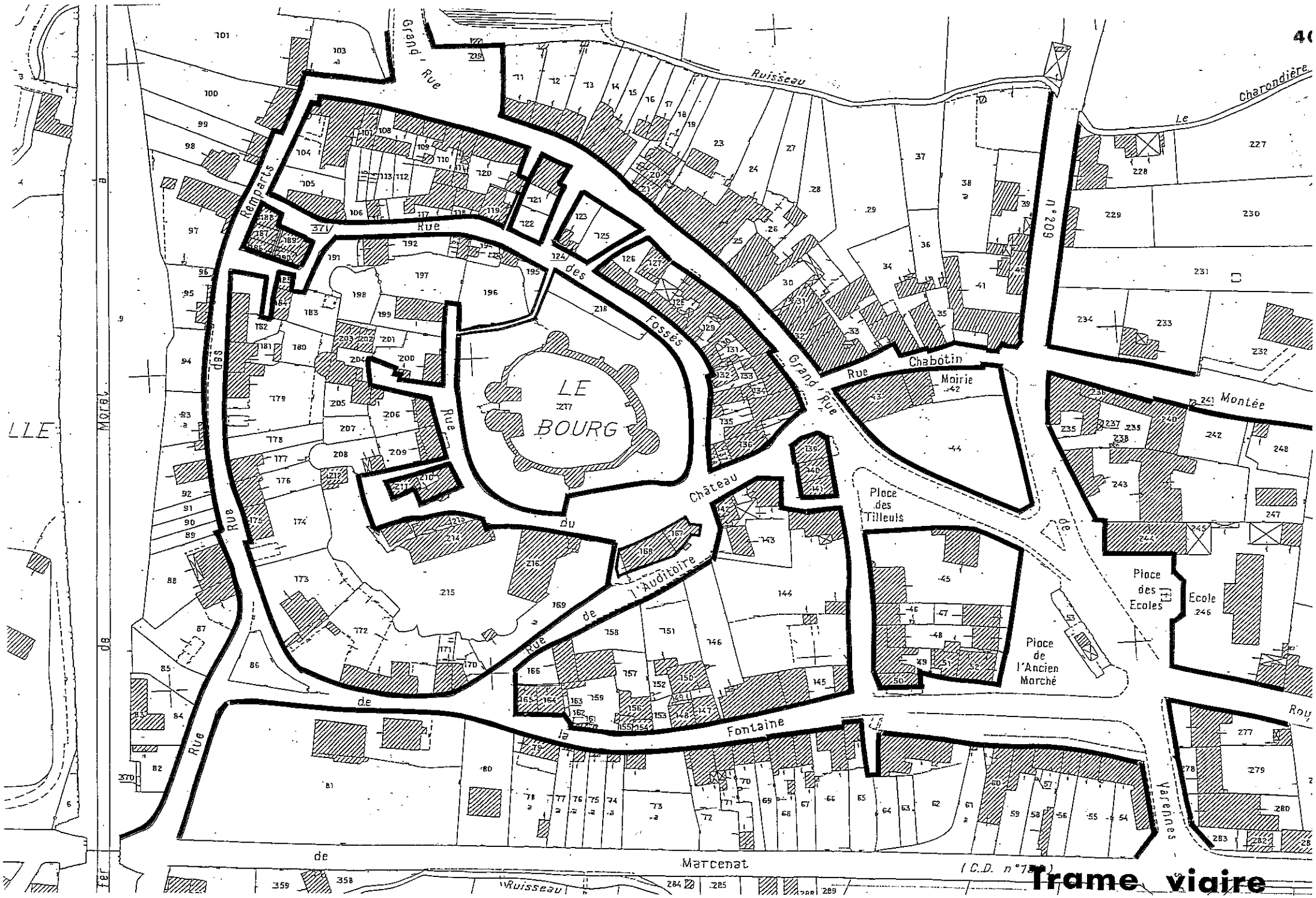
Au pied du Bourg, en arrivant du NORD, le champ de la Croisette offre au regard sa pièce d'eau avec son île centrale plantée d'un saule pleureur et bordée d'une élégante rangée de peupliers d'Italie.

- A l'intérieur du Bourg, les espaces verts se caractérisent par
- des enclos fermés de murs
 - des terrasses
 - un aspect couvert [arbres d'ornement de haute tige] ou découvert [parterres gazonnés] .

L'intérêt urbain réside finalement dans les points suivants :

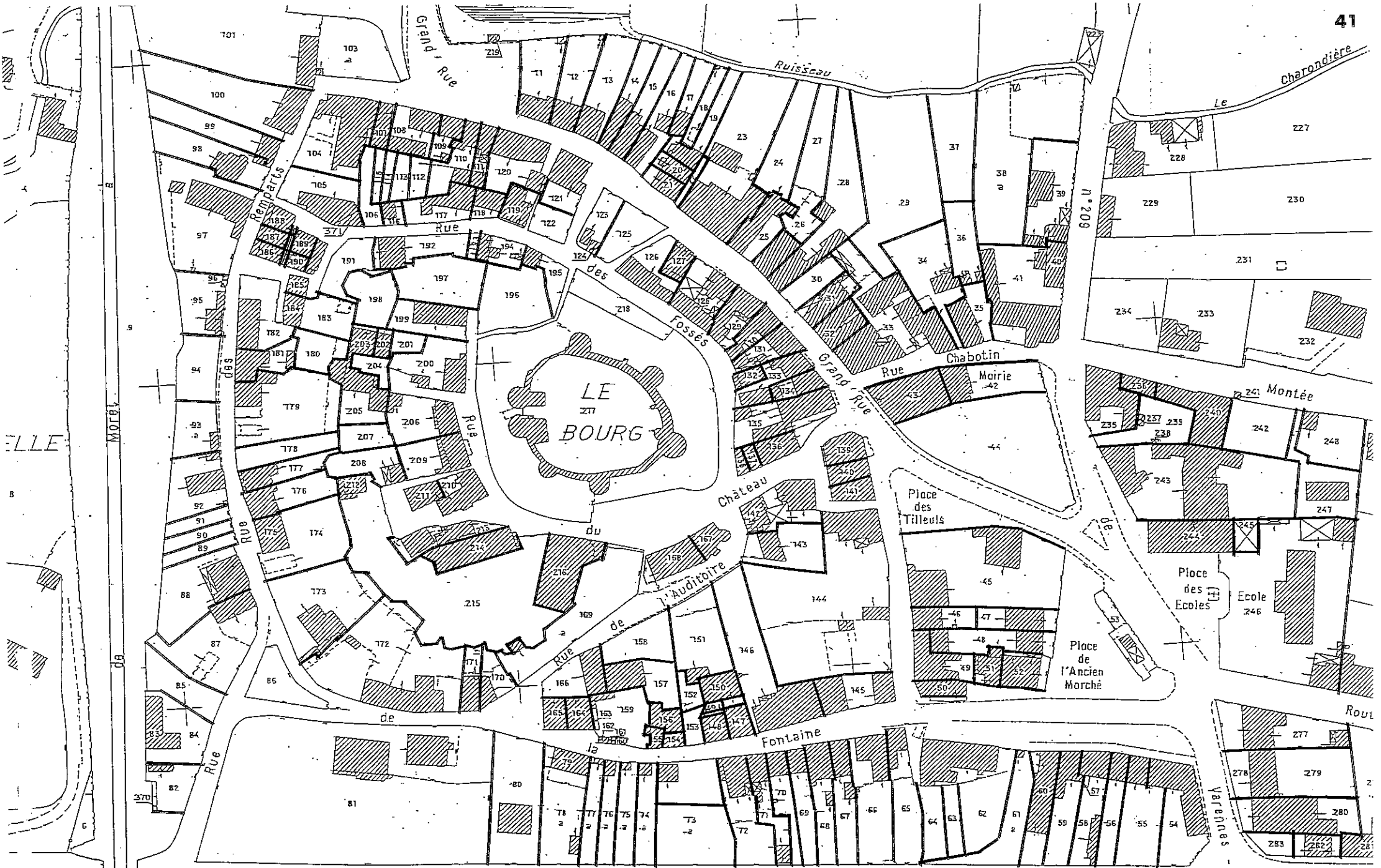
- la forme et le profil du Bourg,
- le Château et les remparts dont ils constituent le point fort,
- les alignements urbains, maisons formant continuité et rue véritable,
- les ensembles monumentaux, îlots de maisons contiguës formant masse,
- les murs ceinturant les propriétés,
- les espaces verts qui en émergent,
- diverses curiosités

- 1 : la Porte Chabotin
- 2 : la Fontaine
- 3 : Le Puits
- 4 : La Croix.



Trame viaire

(C.D. n°7)



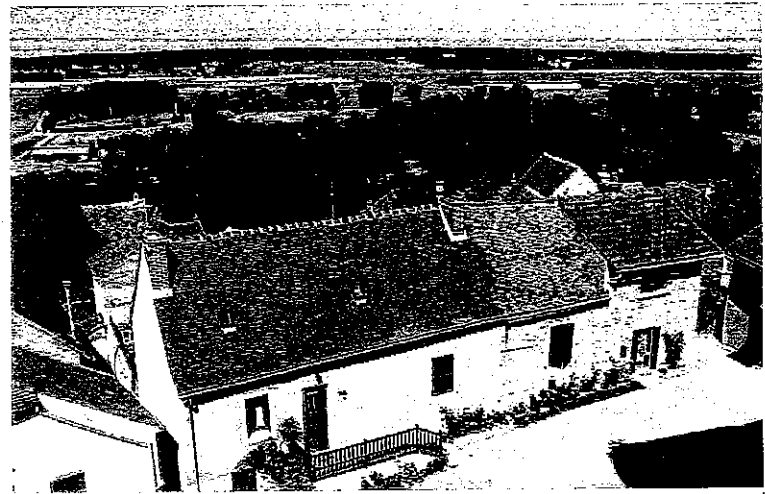
de

Marcenat

(C.D. 1730)



1



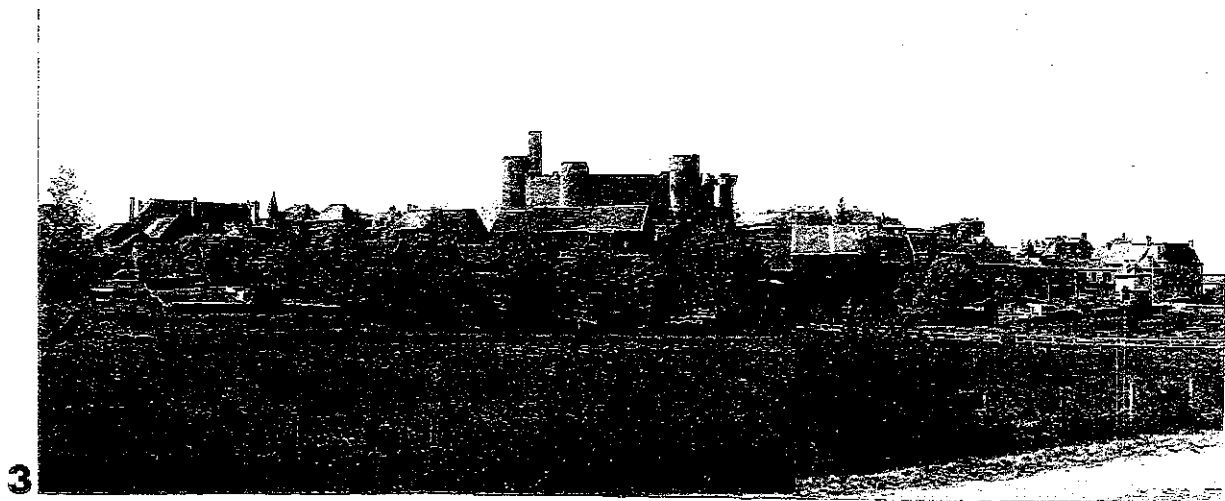
2

ANALYSE URBAINE

ANALYSE URBAINE

1. - Panorama pris du haut du chemin de ronde, en direction EST, montrant par dessus les premiers toits:
 - En avant-plan: le beffroi de la châteltenie,
 - En contre-bas: la rue de la Fontaine, et la rue de la Paroisse.
 - A droite: la R N 209 en direction de SAINT GERMAIN des FOSSES
 - A gauche: la côte de l'Almandière
 - Au fond : l'église et le hameau de la Paroisse.
2. - Panorama pris du haut du chemin de ronde, en direction OUEST, montrant par dessus les premiers toits:
 - l'Allier
 - le Val d'Allier
 - la Forêt de Marcenat.
3. - Panorama sur le Bourg et le Château pris de la R N 209 en sortant vers VARENNES
4. - Rue Chabotin en direction de la porte Chabotin
5. - Rue Chabotin en direction du Château
6. - R N 209 à la croisée de la rue Chabotin et de la côte de l'Almandière.
7. - Grand' rue à hauteur de la Place des Tilleuls.
8. - Grand' rue en arrivant de VARENNES.
9. - Place du marché.
10. - Rue de la Fontaine.
11. - Rue des Remparts.
12. - Place du Marché.
13. - La Fontaine.

14. - En descendant le rouetton du Château.
15. - En descendant la rue des Remparts.
16. - En descendant la rue de l'Auditoire.
17. - La pièce d'eau.
18. - Le lavoir, aspect en descendant la R N 209.
19. - Le lavoir, aspect en montant la R N 209.
- 20 à 22. - Jardin faisant la pointe de la Grand'rue et de la R N 209.
23. - Jardin de la Mairie
24. - Jardin situé en bordure de la RN 209, à l'angle de la montée de l'Almandière.
25. - Jardin en terrasse situé en bas de la rue allant de la Place des Tilleuls à la rue de la Fontaine.



3



4

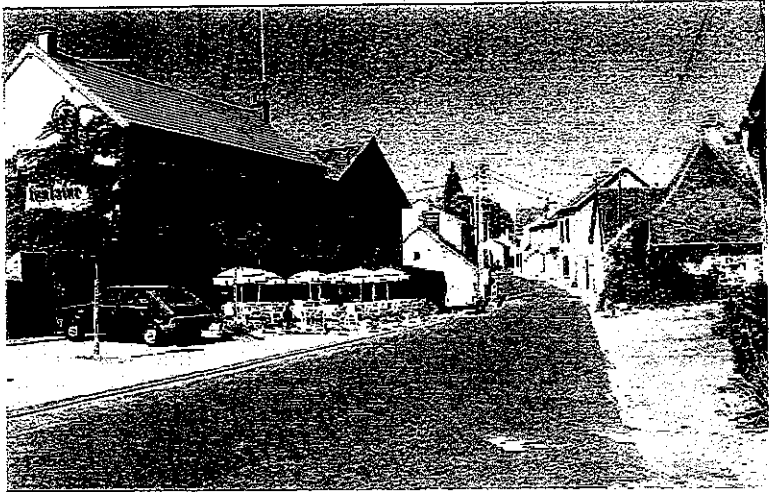


6



7





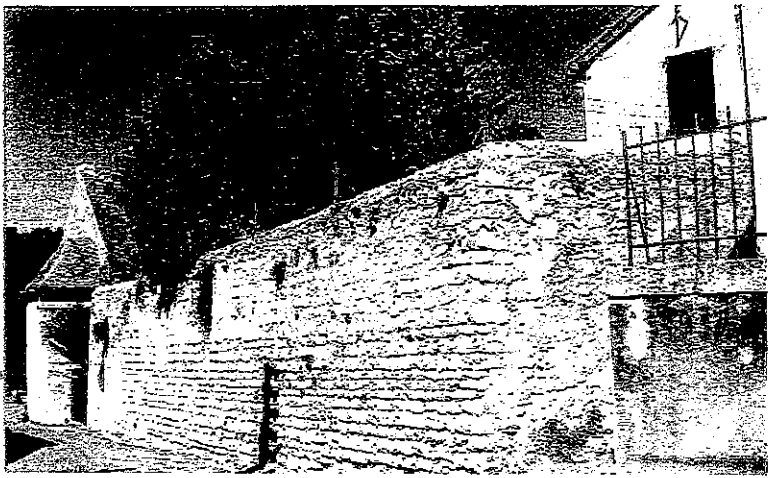
9



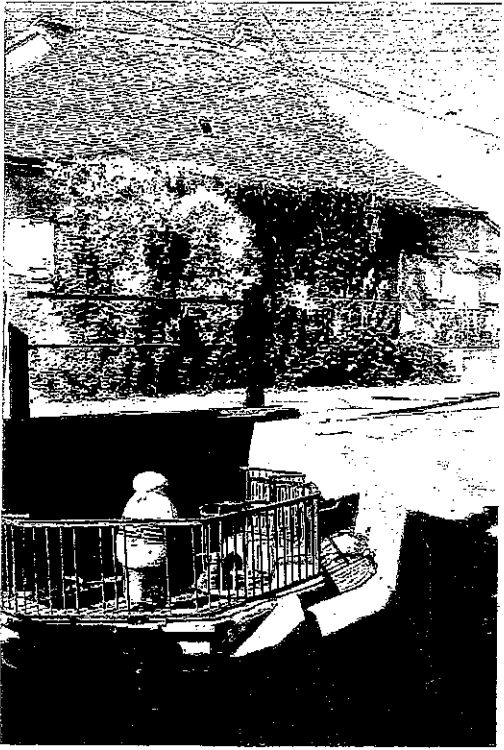
12



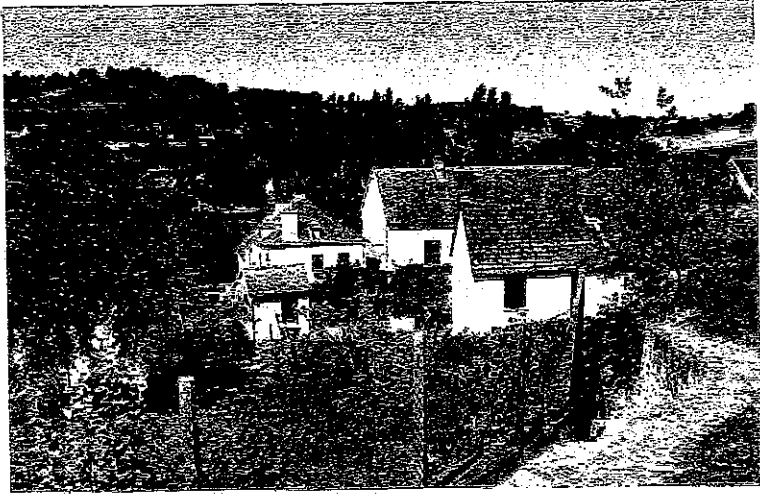
10



11



13



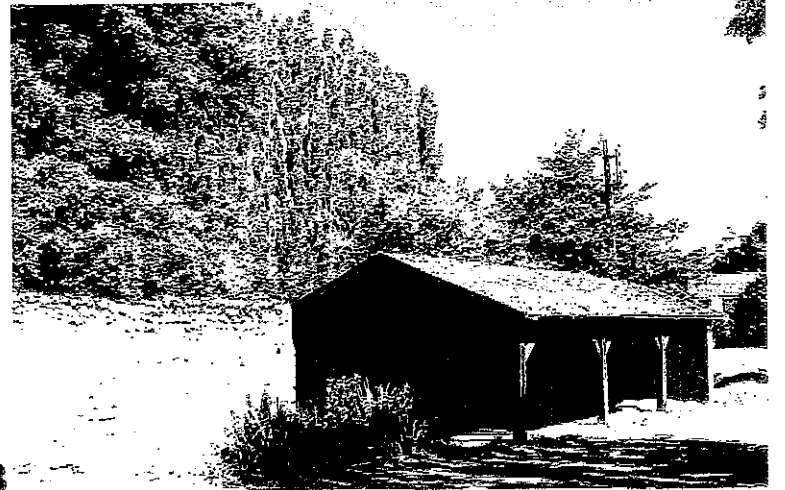
14



17



15



18





20



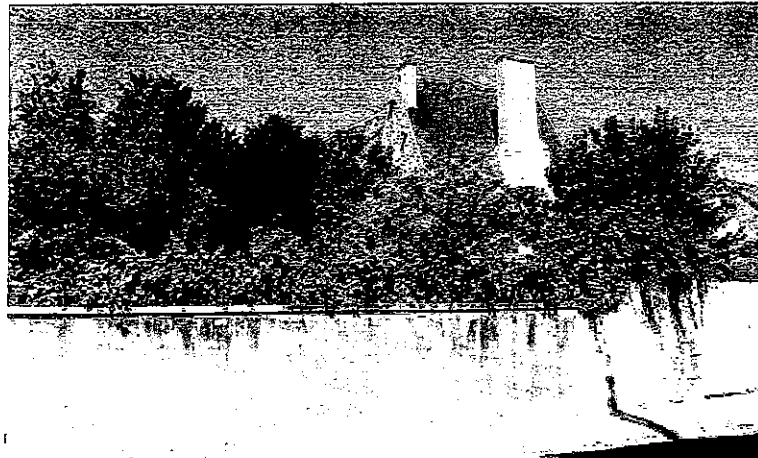
23



21



24



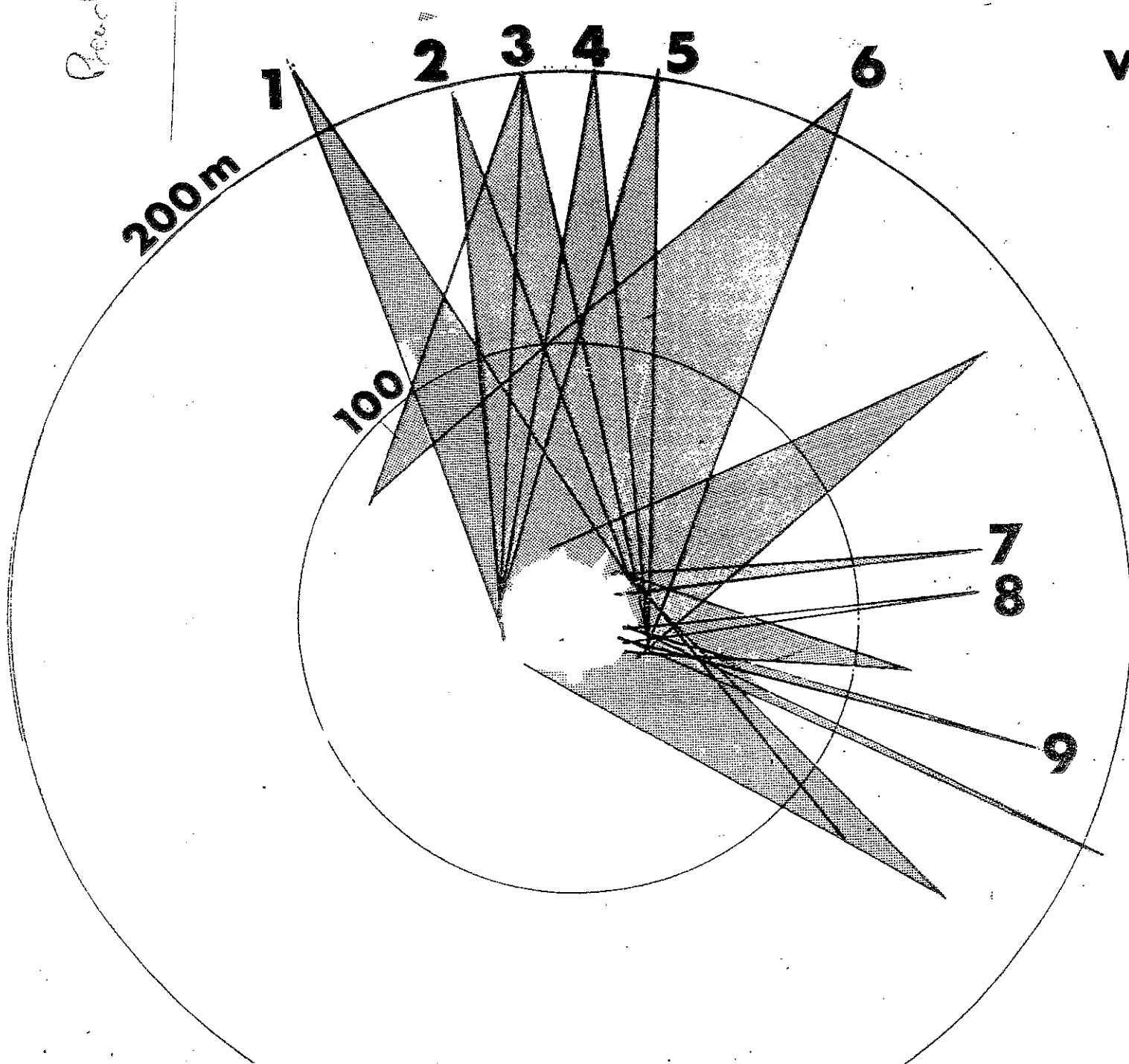
22



25

Preced

VUES A 200 m



*Prendre calque
ou gravure*

1: 2 000



1



6



2



5



4



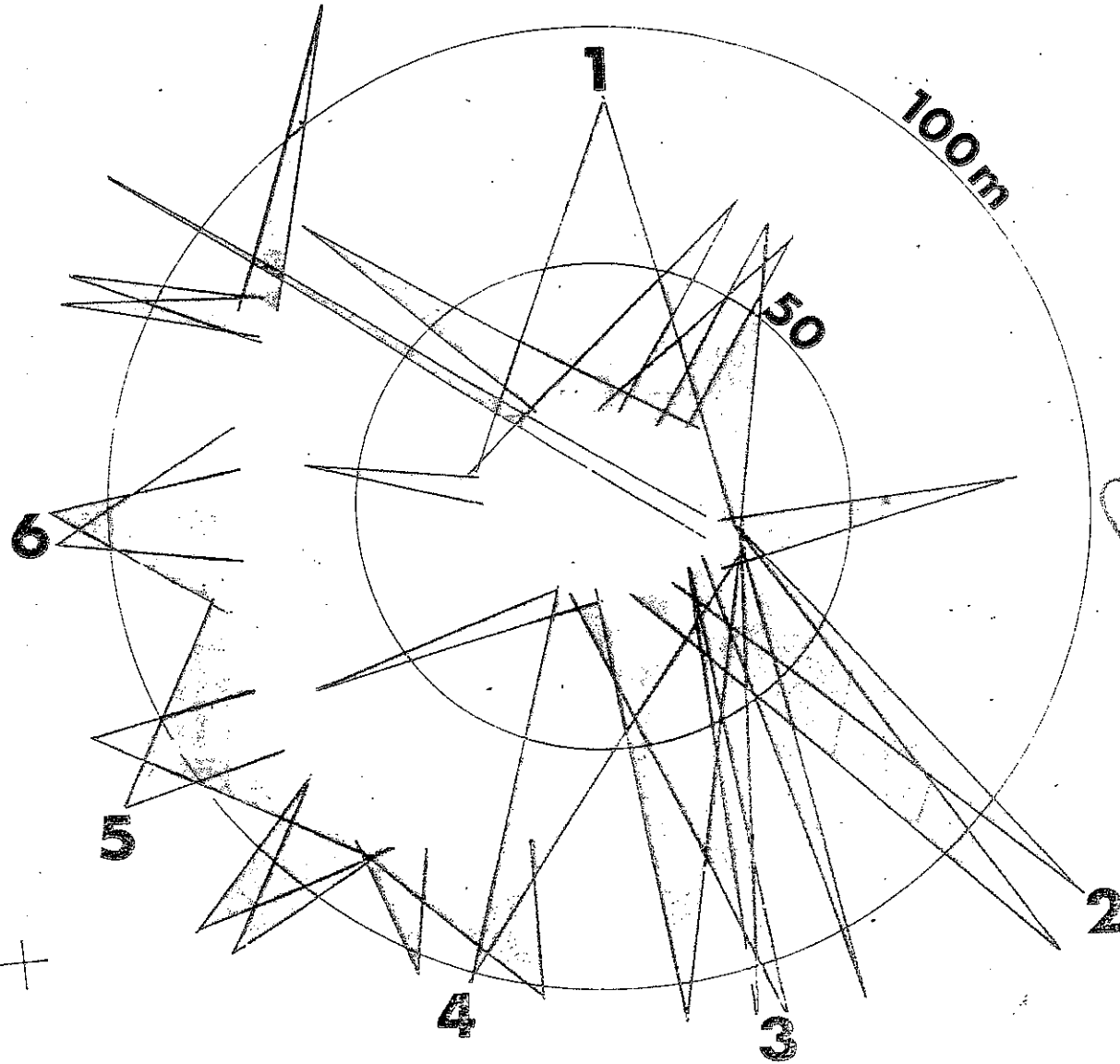
7



9



8



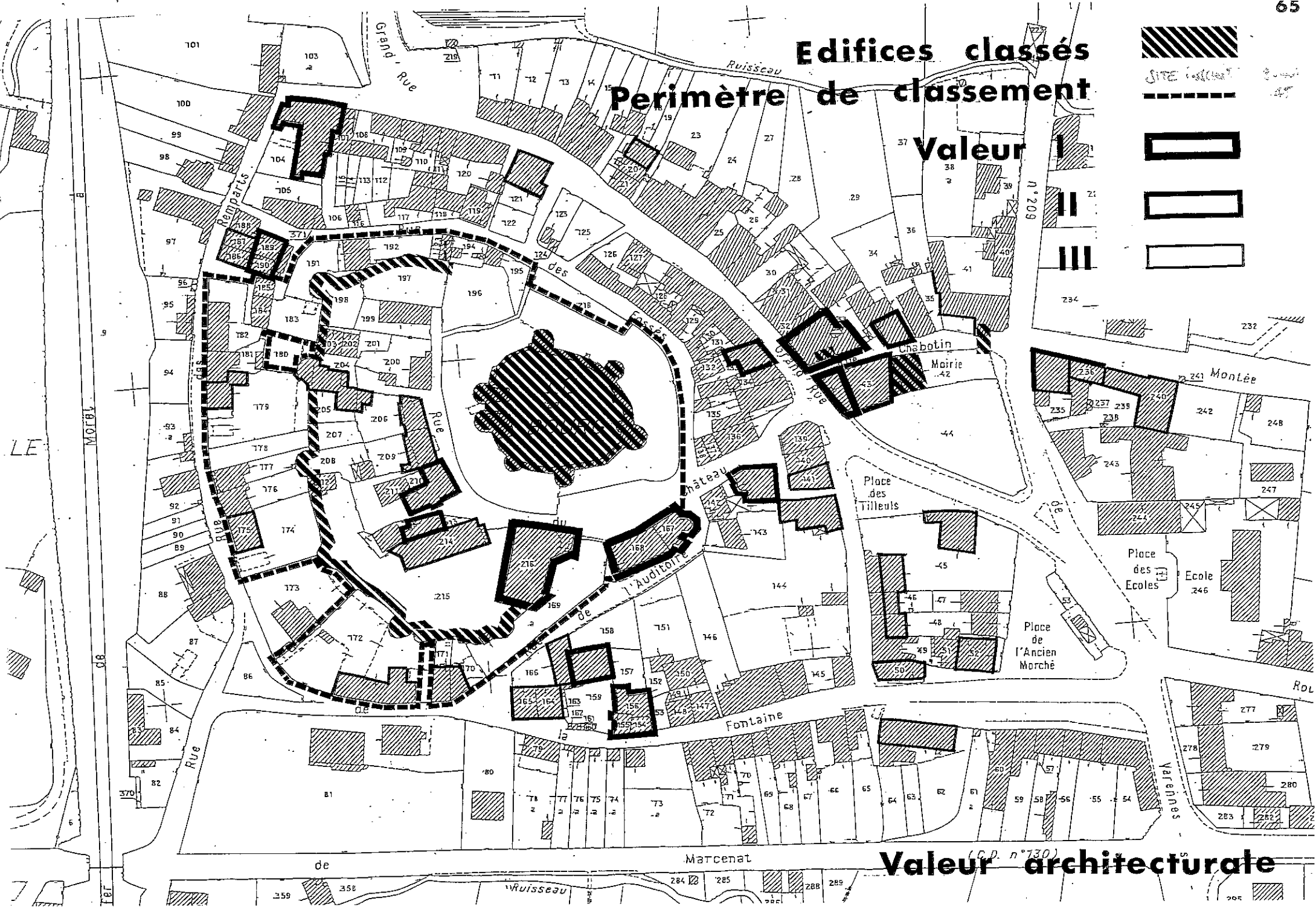
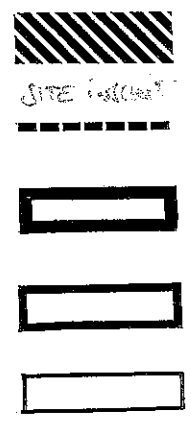
Handwritten signature

1 1 000
(avant reduction)



Edifices classés Perimètre de classement

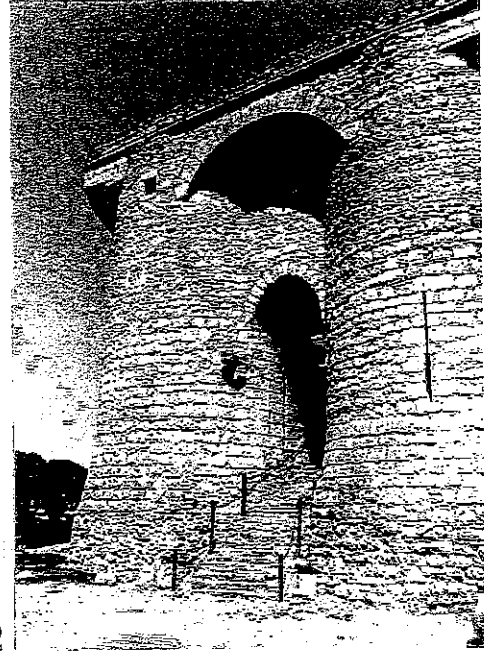
Valeur I



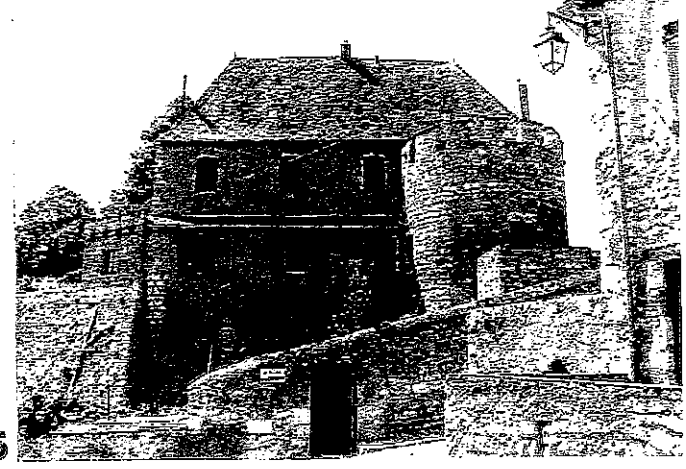
Valeur architecturale (C.D. n°130)



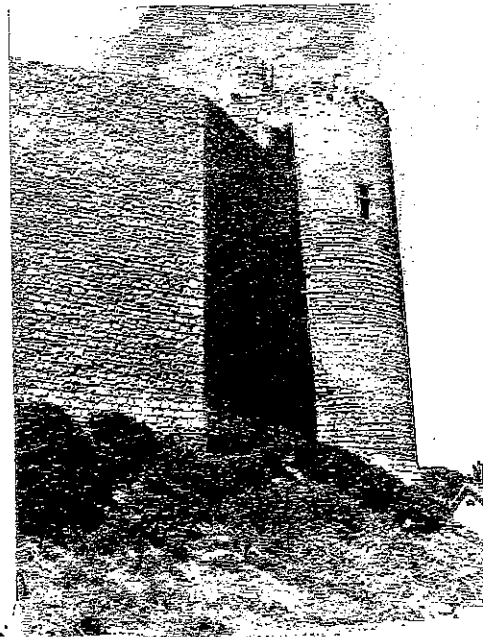
1



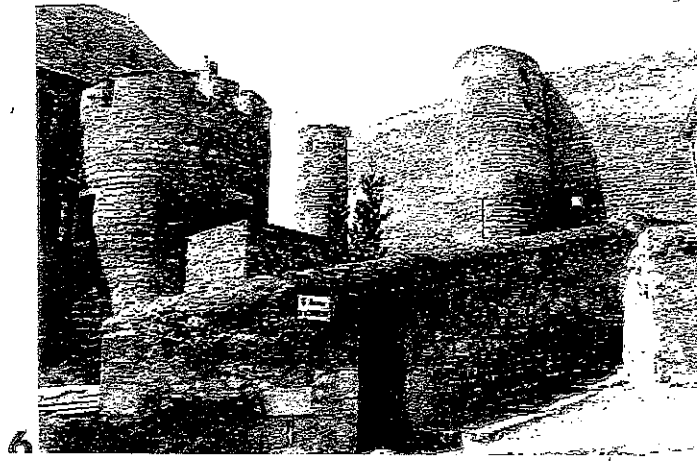
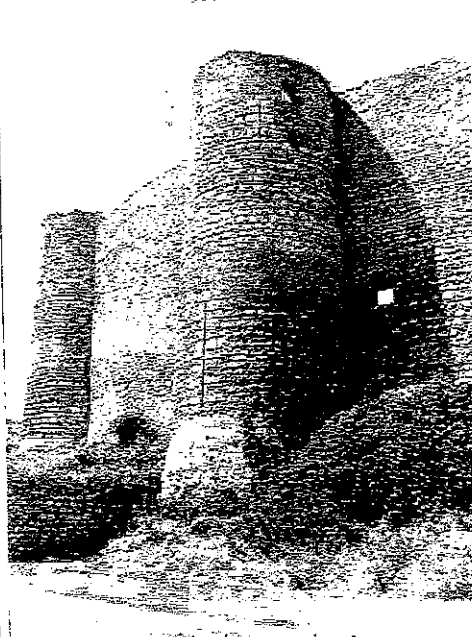
2



3



4

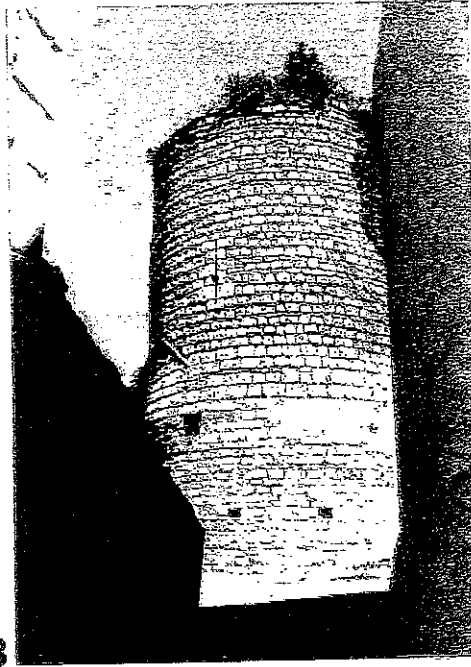


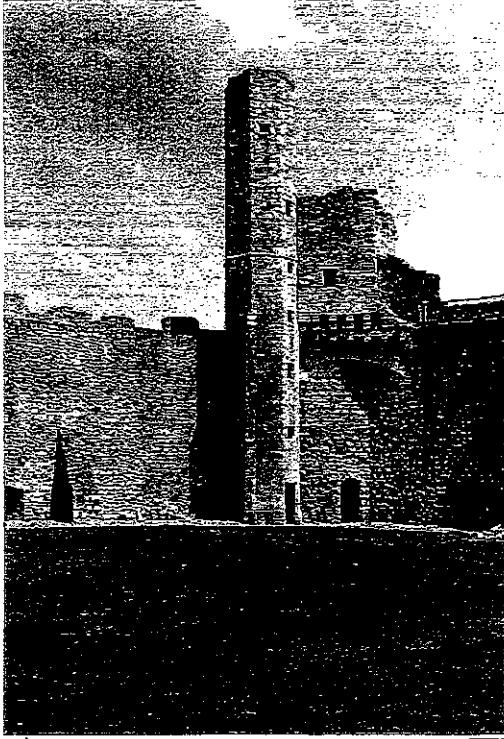
5

7

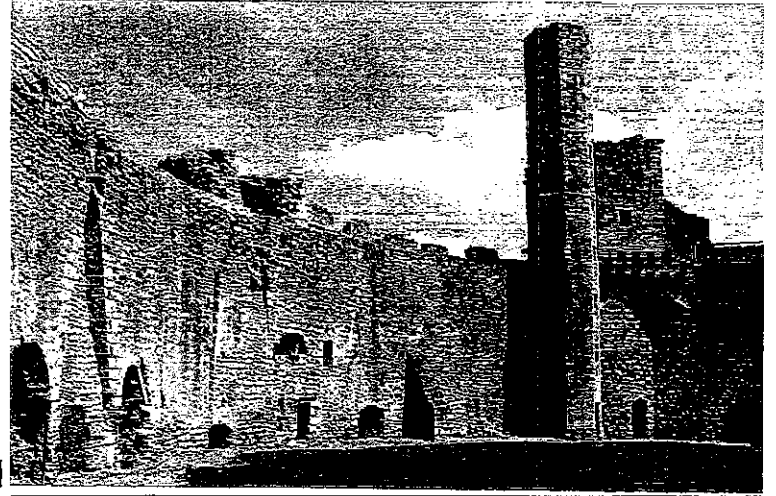
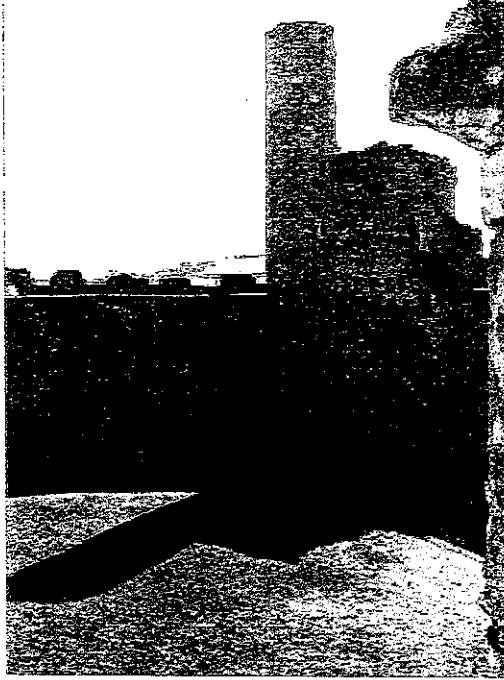


8

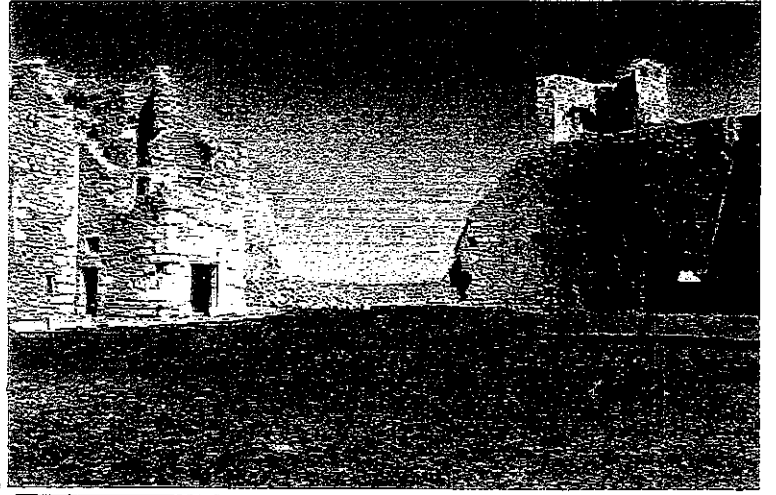




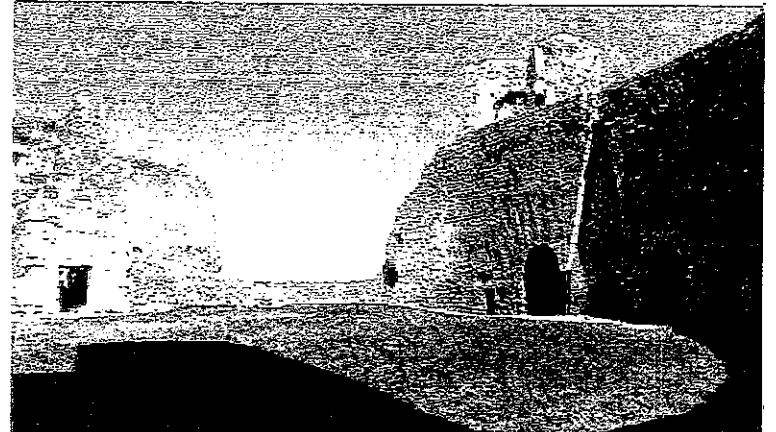
9

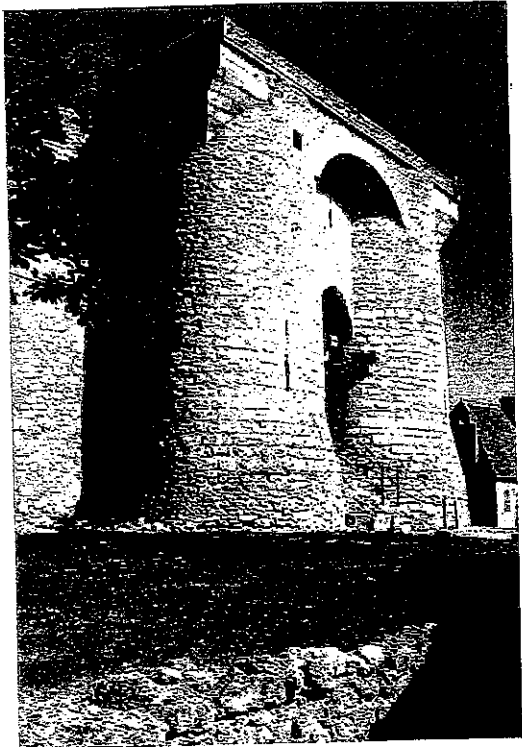


11



12





3

4

5

6

ANALYSE ARCHITECTURALE

ANALYSE ARCHITECTURALE

"MALHEUR A CEUX QUI DELAISSENT DIEU POUR LES RICHESSES"

Revenu sur ses pas après avoir fait le tour du Bourg, le promeneur s'est arrêté devant cette épigraphe d'un linteau de porte Renaissance, rue Chabotin.

Comprenant que l'intérêt de BILLY, ce n'est pas seulement le Château et les remparts, il entreprend de découvrir le patrimoine architectural de la petite cité.

De quoi se compose ce patrimoine ? De quand date-t-il ?

Quels en sont les caractères et les particularismes ?

Pour donner réponse à ces questions il a dressé, immeuble par immeuble l'inventaire des édifices du Bourg constituant les abords immédiats du Château et des remparts.

Première analyse: Composition du patrimoine.

A part le Château et les remparts, représentatifs de l'architecture militaire, et éléments dominants, et faute d'édifice représentatif de l'architecture religieuse (hormis la crypte de l'église située sur la Paroisse) c'est l'architecture civile qui prédomine.

Elle est constituée d'une part des édifices privés,

- Anciennes maisons d'artisans et de marchands
- Maison seigneuriale
- Maisons bourgeoises,

D'autre part des édifices publics

- Chatellenie - Beffroi
- Mairie [jadis poste de garde du Château]

Deuxième analyse: Ancienneté

Il n'y a pas de véritable unité de style à BILLY: le Bourg s'est construit au fil des siècles autour du Château et des remparts. Sans dater avec précision toutes les constructions, on peut dégager quatre époques

- l'époque médiévale
- l'époque renaissance
- l'époque classique
- l'époque moderne.

L'époque Médiévale s'arrête au XV^e siècle. Le style Médiéval se reconnaît aux constructions à pan de bois, surmontées de toitures dominantes, de un ou deux étages en encorbellement, percés de petites ouvertures.

L'époque Renaissance est marquée par le XVI^e siècle. Le style Renaissance se reconnaît à la réapparition de la pierre et de l'ornement, aux escaliers extérieurs, mais plus significatif encore à l'élargissement des baies recoupées de croix latines formant meneaux souvent moulurés.

L'époque Classique englobe les XVII^e et XVIII^e siècle. Le style Classique se reconnaît à une certaine symétrie et une certaine ordonnance des baies, aux proportions élancées, à l'existence des parcs et jardins accompagnant les belles demeures.

L'époque Moderne doit s'entendre ici comme englobant le XIX^è et le XX^è siècles. C'est dire qu'elle peut recouvrir des aspects néo-classiques se rattachant au style XVIII^è siècle comme des aspects nettement plus récents.

Bien évidemment les édifices les plus récents l'emportent en nombre sinon en qualité. L'époque Moderne est donc dominante.

Troisième analyse: Caractères et particularismes.

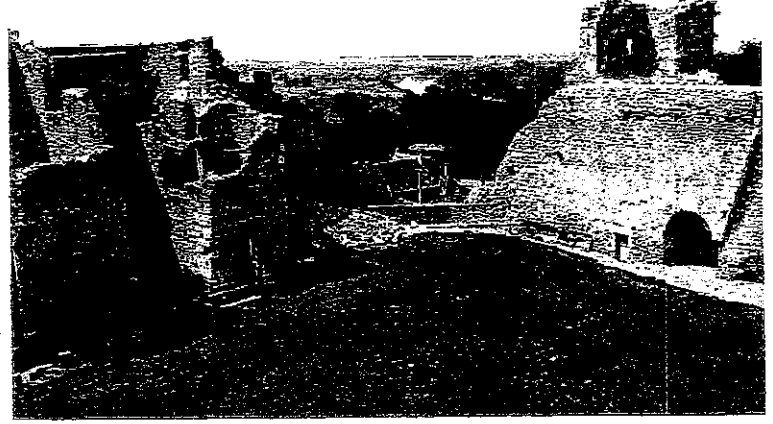
Outre l'aspect de chaque style, le caractère local est donné :

- par des façades généralement basses,
- par des toitures généralement dominantes et à forte pente agrémentées de lucarnes,
- par des baies droites encadrées de pierre,
- par le matériau de construction donnant coloration au village:
 - calcaire phrygane extrait sur place, employé en moellons ou débité en quartiers dressés,
 - tuile plate foncée, jadis fabriquée dans les tuileries environnantes
 - chaux tirée du calcaire et sable de l'Allier pour le mortier et les enduits "à pierre vue"

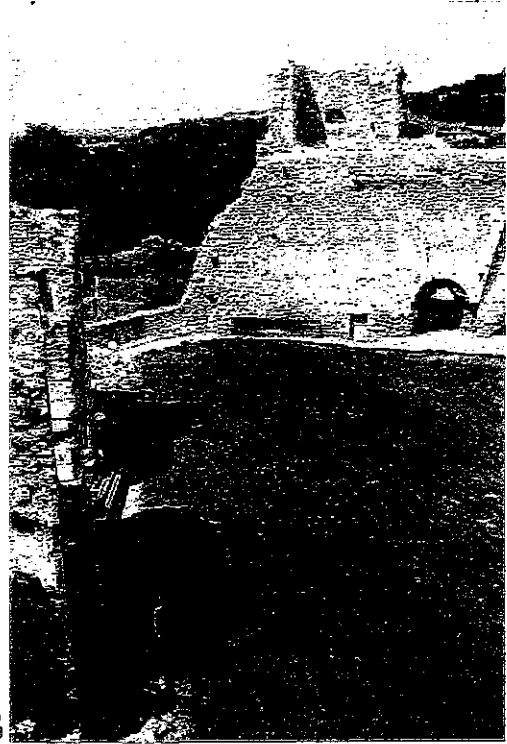
Le caractère local est encore donné par les particularismes: arcs et cintres, balcons, balustrade, encorbellement, escalier, fenêtre, jardin, lucarne, porte, toiture tourelle ou autre, tous points singulier mentionnés sur l'inventaire, et dont les tourelles au toit d'ardoise sont sans doute les plus marquants.

Selon l'intérêt résultant de l'époque, du caractère et des particularismes, les édifices peuvent être finalement classés selon un critère de valeur architecturale, à prendre en compte dans le cadre des mesures de protection du patrimoine.

14



15



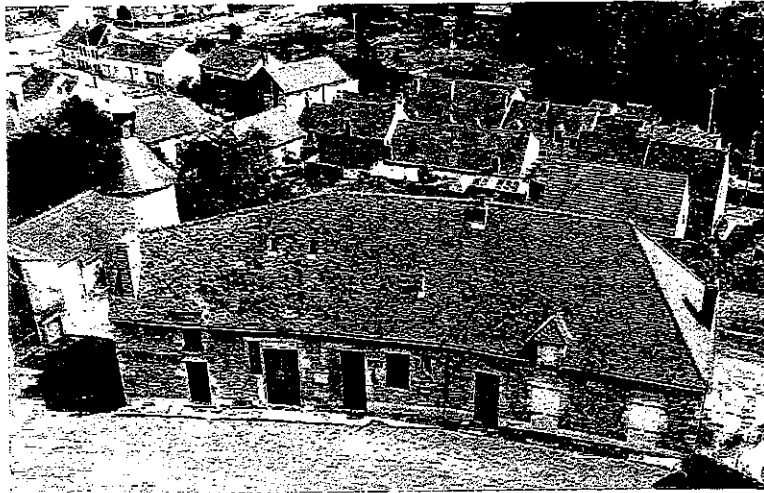
ANALYSE ARCHITECTURALE

- 1 à 8 : LE CHATEAU, vu de l'extérieur.
- 1 : Angle NORD OUEST
 - 2 : Le Chatelet
 - 3 : Angle SUD EST
 - 4 : Tours SUD
 - 5 : Maison Seigneuriale et ancienne tour crenelée
 - 6 : Tour crenelée et tours SUD vues du rouetton de la Châtellenie
 - 7 : les Remparts vus du dessus;
 - 8 : Les remparts, tour NORD OUEST
- 9 à 15 : Le Château vu de l'intérieur
- 9 - 10 : Tour de guet
 - 11 : Aspect SUD OUEST de l'enceinte
- 12 - 13 : Aspect NORD OUEST de l'enceinte
- 14 - 15 : Vue plongeante sur le Cour et au loin le Val d'Allier
- 16 à 19 : Vues plongeantes sur les maisons situées au pied du Château
- 17 : La Chatellenie
 - 19 : Maison Seigneuriale
- 21 : La Châtellenie et la maison Seigneuriale

- 22 : La Maison Seigneuriale
- 23 : Maison médiévale dans le haut de la rue du Château [parcelle 210]
- 24 : Maison [parcelle 205]
- 25 : Maison médiévale [parcelle 210]
- 26 : La Châtellenie
- 27 - 28 : Maison Renaissance [parcelle 189 & 190]
- 29 : La Châtellenie
- 30 à 36 : Détail de portes et linteaux
- 30 - 33 : Rue Chabotin
 - 31 : A l'angle de la rue de la Fontaine
 - 32 : Maison Seigneuriale: linteau en accolade sur la porte d'entrée de la tour
 - 34 : Maison renaissance [parcelle 190]
 - 35 : Echauguette à l'angle de la Grand'rue et de la rue Chabotin
 - 36 : Maison Seigneuriale: porte d'entrée
- 37 à 40 : Maison à la Paroisse
 - 37 : Aspect SUD OUEST
 - 38 : Les Communs
 - 39 : Façade sur Cour [XV^e & XVI^e S.]
 - 40 : Aspect NORD OUEST
 - 41 : Maison et son parc à l'entrée du Bourg [face à la pièce d'eau].



16



17



18



19

21



22



24



26



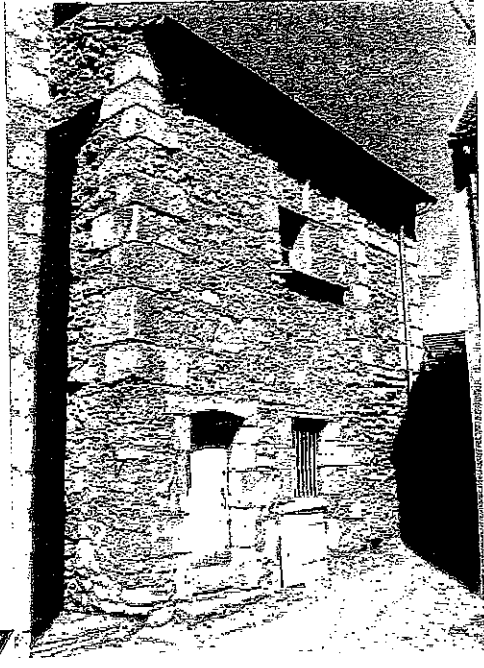
29



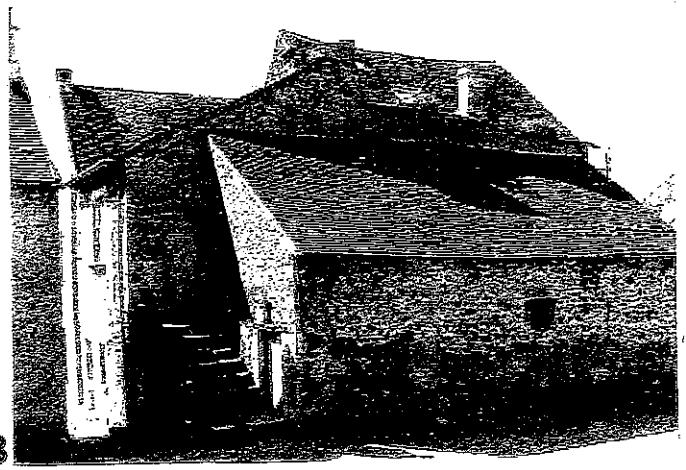
25



27



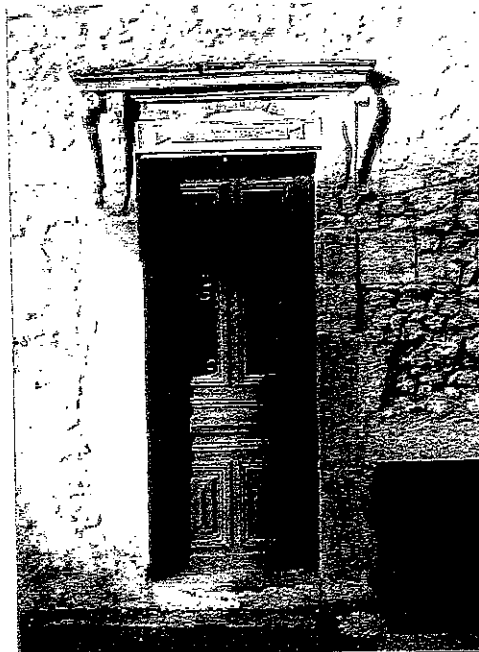
28



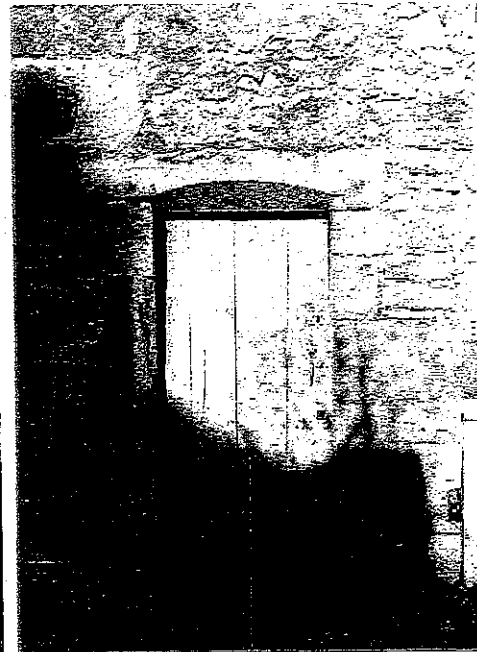
30



33



34



31

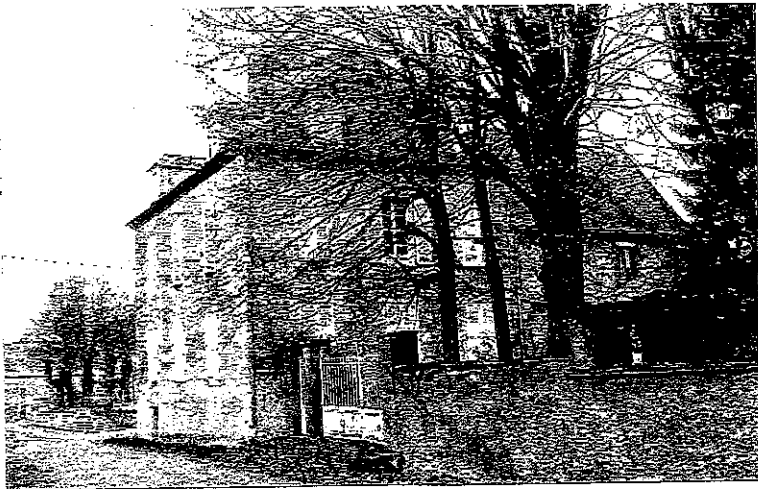


35



36





37



40



38



39



41

LEGENDE DES FICHESEPOQUE

MED : MEDIEVALE
 REN : RENAISSANCE
 CLA : CLASSIQUE
 MOD : MODERNE

NIVEAUX

R : REZ DE CHAUSSEE
 R+C : REZ DE CHAUSSEE
 ET COMBLES
 R+1 : REZ DE CHAUSSEE
 ET UN ETAGE
 R+2 : REZ DE CHAUSSEE
 ET DEUX ETAGES
 R+1 }
 ou } ETAGES ET COMBLES
 2°C }

FACADE

PA : PIERRE APPARENTE
 PB : PAN DE BOIS
 BR : BRIQUE APPARENTE
 E : ENDUIT
 EPV : ENDUIT A PIERRE VUE
 C : CREPI
 B : BADIGEON
 P : PEINTURE
 O : AUTRE ASPECT

COUVERTURE

TP : TUILE PLATE
 TM : TUILE MECANIQUE
 A : ARDOISE
 D : AUTRE MATERIAU

VALEUR ARCHITECTURALE

I : DE TRES GRANDE VALEUR - II : DE GRANDE VALEUR - III : DE VALEUR.

INVENTAIRE - IMEUBLE PAR IMMEUBLE - DU PATRIMOINE ARCHITECTURAL ET URBAIN

JUILLET 1990	SECTION CADASTRALE: LE BOURG					ARC-CINTRE	BALCON	BALUSTRADE	ENCORBELL.	ESCALIER	FENETRE	JARDIN	LUCARNE	PORTE	TOITURE	TOURELLE	DIVERS	VALEUR ARCHITECTURALE		
	VOIE: GRAND'RUE																	I	II	III
	N°	EPOQUE	NIVEAU	FAÇADE	COUVERT.															
	1																			
	2																			
	3																			
	4																			
	5																			
	6																			
	7																			
	8																			
	9																			
	10																			
	11	MOD	R+1	EPV	TM	●											●			
	12	MOD	R+1	EPV	TM	●														
	13	MOD	R+C	C	TP															
	14	MOD	R+1	B	TM															
	15	MOD	R+1	B	TP															

BILLY - ETUDE de Z.P.P.A.U. Hervé CAMUS

INVENTAIRE - IMEUBLE PAR IMMEUBLE - DU PATRIMOINE ARCHITECTURAL ET URBAIN

JUILLET 1990	SECTION CADASTRALE: LE BOURG					ARC-CINTRE	BALCON	BALUSTRADE	ENCORBELL.	ESCALIER	FENETRE	JARDIN	LUCARNE	PORTE	TOITURE	TOURELLE	DIVERS	VALEUR ARCHITECTURALE		
	VOIE: GRAND'RUE																	I	II	III
	N°	EPOQUE	NIVEAU	FAÇADE	COUVERT.															
	16	MOD	R	EPV	TM															
	17	MOD	R	C																
	18																			
	19	REN	R+1	EPV	TP	●			●	●										
	20	MOD	R+1	B	TP															
	21	MOD	R+1	B	TP															
	22																			
	23	MOD	R+1	E	TP															
	24	MOD	R+1	E	TP															
	25																			
	26	MOD	R+1	B	TM															
	27																			
	28	MOD	R+1	B	A															
	29																			
	30																			

BILLY - ETUDE de Z.P.P.A.U. Hervé CAMUS

INVENTAIRE - IMEUBLE PAR IMMEUBLE - DU PATRIMOINE ARCHITECTURAL ET URBAIN

JUILLET 1990	SECTION CADASTRALE: LE BOURG					ARC-CINTRE	BALCON	BALUSTRADE	ENCORBELL.	ESCALIER	FENETRE	JARDIN	LUCARNE	PORTE	TOITURE	TOURELLE	DIVERS	VALEUR ARCHITECTURALE		
	VOIE: GRAND'RUE																	I	II	
	N°	EPOQUE	NIVEAU	FAÇADE	COUVERT.															
BILLY - ETUDE de Z.P.P.A.U. Hervé CAMUS	31	MOD	R+C	C	TP															
	32	MOD	R+2	C	TP															
	33	REN	R+2	PA	TP	●	●				●		●		●	●		●		

INVENTAIRE - IMEUBLE PAR IMMEUBLE - DU PATRIMOINE ARCHITECTURAL ET URBAIN

JUILLET 1990

SECTION CADASTRALE: LE BOURG
 RUE DES REMPARTS
 VOIE: RUE DES FOSSES

VALEUR ARCHITECTURALE

N°	EPOQUE	NIVEAU	FAÇADE	COUVERT.	ARC-CINTRE	BALCON	BALUSTRADE	ENCORBELL.	ESCALIER	FENETRE	JARDIN	LUCARNE	PORTE	TOITURE	TOURELLE	DIVERS	VALEUR ARCHITECTURALE		
																	I	II	III
102																			
103																			
104	CLA	R+1	EPV	TP / TM					●	●	●			●		●		●	
105																			
106																			

BILLY - ETUDE de Z.P.P.A.U. Hervé CAMUS

INVENTAIRE - IMEUBLE PAR IMMEUBLE - DU PATRIMOINE ARCHITECTURAL ET URBAIN

JUILLET 1990	SECTION CADASTRALE: LE BOURG VOIE: RUE DE LA FONTAINE					ARC-CINTRE	BALCON	BALUSTRADE	ENCORBELL.	ESCALIER	FENETRE	JARDIN	LUCARNE	PORTE	TOITURE	TOURELLE	DIVERS	VALEUR ARCHITECTURALE		
	N°	EPOQUE	NIVEAU	FAÇADE	COUVERT.													I	II	III
BILLY - ETUDE de Z.P.P.A.U. Hervé CAMUS	154	REN	R+1	EPV	TP															
	155	REN	R+1	EPV	TP															
	156	REN	R+1	EPV	TP				●		●				●				●	
	157	CLA	R+C	EPV	TP															
	158																			
	159																			
	160																			
	161																			
	162																			
	163																			
	164	CLA	R+C	EPV	TP															
	165	CLA	R+C	EPV	TP															
	166	CLA	R+C	EPV	TP								●							

INVENTAIRE - IMEUBLE PAR IMMEUBLE - DU PATRIMOINE ARCHITECTURAL ET URBAIN

JUILLET 1990	SECTION CADASTRALE: LE BOURG VOIE: RUE DES REMPARTS					ARC-CINTRE	BALCON	BALUSTRADE	ENCORBELLEMENT	ESCALIER	FENETRE	JARDIN	LUCARNE	PORTE	TOITURE	TOURELLE	DIVERS	VALEUR ARCHITECTURALE		
	N°	EPOQUE	NIVEAU	FAÇADE	COUVERT.													I	II	III
BILLY - ETUDE de Z.P.P.A.U. Hervé CAMUS	182	MOD	R+1+C	E	TM															
	183																			
	184	MOD	R	E	TP															
	185	MOD	R+C	E	TP															
	186	CLA	R+1+C	EPV	TP															
	187	CLA	R+1+C	EPV	TP															
	188	CLA	R+C	EPV	TP								●							
	189	REN	R+1	PA	TP						●			●					●	
	190	REN	R+1	PA	TP						●			●					●	

INVENTAIRE - IMEUBLE PAR IMMEUBLE - DU PATRIMOINE ARCHITECTURAL ET URBAIN

JUILLET 1990	SECTION CADASTRALE: LE BOURG				ARC-CINTRE	BALCON	BALUSTRADE	ENCORBELLY	ESCALIER	FENETRE	JARDIN	LUCARNE	PORTE	TOITURE	TOURELLE	DIVERS	VALEUR ARCHITECTURALE		
	VOIE: RUE DES FOSSES RUE DU CHATEAU																I	II	III
	N°	EPOQUE	NIVEAU	FAÇADE															
	191																		
	192	MOD	R	E	TM														
	193	MOD	R	EPV	TM														
	194	MOD	R+C	EPV	TM														
	195	MOD	R	E	TM														
	196																		
	197																		
	198																		
	199	MOD	R	C	TP														
	200	MOD	R+C	C	TM														
	201																		
	202	MOD	R	PA	TM														
	203	MOD	R	PA	TM														
	204	REN	R	PA	TP														
	205																		

BILLY - ETUDE de Z.P.P.A.U. Hervé CAMUS

