



Commune de **SEPTMONTS**

Plan Local d'Urbanisme

5.1 Annexes sanitaires et servitudes d'utilité publique

Vu pour être annexé à la délibération

en date du 11 avril 2024

**approuvant le Plan Local d'Urbanisme de la
commune de Septmonts**

**GrandSoysons Agglomération
Le Président**



GEOGRAM

16 rue Rayet Liénart
51420 Witry-lès-Reims
Tél. : 03 26 50 36 86 / Fax : 03 26 50 36 80
e-mail : bureau.etudes@geogram.fr
Site internet : www.geogram.fr

Sommaire

Première Partie Les Annexes Sanitaires.....	3
1] <i>Les Déchets</i>	3
2] <i>Eau potable et défense incendie</i>	4
3] <i>Assainissement</i>	10
Deuxième Partie Les Servitudes d'Utilité Publique	11
1] <i>Monuments historiques - AC1</i>	12
2] <i>Sites et monuments naturels – AC2</i>	22
3] <i>Gaz - I 3</i>	32
4] <i>Electricité - I4</i>	44
5] <i>Relations aériennes - T 7</i>	52
6] <i>Conservation des eaux – AS1</i>	58

Première Partie

Les Annexes Sanitaires

1] Les Déchets

La gestion et la collecte des déchets ménagers sont réalisées par l'intermédiaire de l'Agglomération Grand Soissons.

Les ordures ménagères sont ramassées tous les jeudis, la collecte sélective se réalise de manière bimensuelle, les jeudis en semaine paire. La collecte du verre se fait le dernier lundi de chaque mois.

Comme pour l'ensemble des habitants de l'Agglomération Grand Soissons, les septmontois peuvent accéder à l'une des deux déchetteries intercommunales (Villeneuve-Saint-Germain ou à Mercin-et-Vaux).

2] Eau potable et défense incendie

La commune de SEPTMONTS dépend du Syndicat des eaux du Sud de Soissons et du Nadon (S.E.S.N.) pour son alimentation en eau potable. Les installations concourant à la distribution sont la propriété du S.E.S.V.

L'eau distribuée par le syndicat provient d'un forage situé sur la commune de Septmonts au lieu-dit le Grand Pré, au sud du bourg. Selon les informations transmises par le syndicat des eaux du Soissonnais et du Valois, le captage exploité par le SESV à Septmonts est référencé 01066X0462/F2 (BSS000HGHN). Ce captage fait l'objet d'un arrêté préfectoral de déclaration d'utilité publique en date du 24 août 2022.

Le débit maximal instantané est de 55m³/h. Le débit maximal conseillé en pointe est de 45m³/h. Le débit maximal journalier est de 35m³/h. Le prélèvement moyen est 365m³/j pour un prélèvement annuel de 133225m³.

Le bilan de la qualité de l'eau effectué en juin 2022 par l'Agence Régionale de Santé¹, dans le cadre du contrôle sanitaire des eaux prévu par le code de la santé publique sur différents points du territoire communal fait état d'une eau de bonne qualité.

¹ Source : <https://solidarites-sante.gouv.fr/sante-et-environnement/eaux/eau#Resultats-du-contrôle-sanitaire-de-la-qualite-de-l-eau-potable-en-ligne-nbsp>

Paramètre	Valeur	Limite de qualité	Référence de qualité
Entérocoques /100ml-MS	0 n/(100mL)	≤ 0 n/(100mL)	
Bact. aér. revivifiables à 22°-68h	<1 n/mL		
Bact. aér. revivifiables à 36°-44h	<1 n/mL		
Bactéries coliformes /100ml-MS	0 n/(100mL)		≤ 0 n/(100mL)
Escherichia coli /100ml - MF	0 n/(100mL)	≤ 0 n/(100mL)	
Température de l'eau *	20 °C	≥ et ≤ °C	≥ et ≤ 25 °C
Température de mesure du pH *	19,6 °C		
Coloration	<5 mg(Pt)/L		≤ 15 mg(Pt)/L
Couleur (qualitatif)	Aucun changement anormal		
Aspect (qualitatif)	Aspect normal		
Odeur (qualitatif)	Aucun changement anormal		
Turbidité néphélométrique NFU	<0,30 NFU		≤ 2 NFU
Chlore libre *	0,08 mg(Cl ₂)/L		
Chlore total *	0,10 mg(Cl ₂)/L		
pH *	7,0 unité pH		≥6,5 et ≤ 9 unité pH
Conductivité à 25°C *	1075 µS/cm		≥200 et ≤ 1100 µS/cm
Fer total	7,1 µg/L		≤ 200 µg/L
Manganèse total	28,4 µg/L		≤ 50 µg/L
Ammonium (en NH ₄)	<0,050 mg/L	≥ et ≤ mg/L	≥ et ≤ 0,1 mg/L
Nitrates (en NO ₃)	0,8 mg/L	≤ 50 mg/L	

2.2. Défense incendie

En application de l'Article L 2212-2 5ème alinéa du Code Général des Collectivités Territoriales, l'autorité municipale à la charge de l'existence et de la suffisance du réseau d'eau incendie sur le territoire de sa commune.

RÉFÉRENCES RÈGLEMENTAIRES

- Code général des collectivités territoriales, articles L 2213-32, L 2225-1 à L 2225-4 et R 2225-1 à R 2225-10
- Arrêté du 15 décembre 2015 fixant le référentiel national de défense extérieure contre l'incendie
- Arrêté préfectoral n° 2017-349 du 11 juillet 2017 portant approbation du Règlement Départemental de Défense Extérieure Contre l'Incendie de l'Aisne
- Norme NF 62-200 relative aux règles d'installation, de réception et de maintenance du matériel de lutte contre l'incendie - Poteaux et bouches incendie

INFORMATIONS RÈGLEMENTAIRES

1. Les sapeurs-pompiers doivent trouver sur le territoire communal des points d'eau incendie (PEI) utilisables en tout temps.
Ceux-ci doivent se trouver à une distance maximale du risque à défendre (par un cheminement praticable) définie dans les grilles de couverture du règlement départemental de défense extérieure contre l'incendie.
2. Les PEI doivent être accessibles en tout temps aux engins de lutte contre l'incendie.
3. Les points d'eau incendie doivent présenter un débit, ou volume, minimum en relation avec le risque couvert tel que défini dans les grilles de couverture du règlement départemental de défense extérieure contre l'incendie. La durée d'utilisation est fixée par ces mêmes grilles.
4. Pour les réserves naturelles ou artificielles, dans le cas où un dispositif fixe d'aspiration est prévu, le demi-raccord de la canalisation rigide ou semi-rigide doit être situé à une hauteur, par rapport au niveau du sol, comprise entre 0,50 mètre au minimum et 0,80 mètre au maximum.
Les tenons seront placés verticalement.
5. Les PEI doivent être numérotés conformément aux indications fournies par le SDIS.
(se référer à la 2^{ème} colonne du tableau ci-joint)
6. Les bouches incendie et les points d'aspiration (réserves naturelles et artificielles) doivent être correctement signalés.
7. La couleur de la peinture doit être en relation avec le type des poteaux incendie :
 - rouge pour les poteaux sous pression (RAL 3020),
 - jaune pour les poteaux surpressés (RAL 1021),
 - bleue pour les poteaux d'aspiration (RAL 5015).
8. Tout changement d'état d'un PEI (indisponible/disponible) doit être porté immédiatement à connaissance de notre Centre de traitement de l'alerte par :
 - téléphone ☎ 18
 - et confirmé par télécopie au ☎ 03.23.29.79.69 ou par mail : ✉ codis02@sdis02.fr

Service prévision départemental du SDIS de l'Aisne

OBSERVATIONS MAJEURES RELEVÉES LORS DE LA VÉRIFICATION

Lors de la vérification, il a été relevé les observations majeures ci-dessous.
Le tableau récapitulatif joint précise les éventuelles autres constatations.

Le PEI suivant est indisponible :	17
Le PEI suivant a un débit insuffisant :	1
<p>1. Les bâtiments situés dans les secteurs suivants présentent un défaut de couverture incendie :</p> <ul style="list-style-type: none"> - La Râperie - La Gendarmerie et la Sanef - La ferme de Puisieux <p>2. Les points d'eau incendie n° 10 et 15 sont défraîchis.</p> <p>3. Le point d'eau incendie n° 1 présente une absence de bouchons.</p> <p>4. Le point d'eau incendie n° 12 présente un problème de vidange.</p> <p>5. Le point d'eau incendie n°15 n'est pas numéroté.</p> <p>6. Le point d'eau incendie n° 9 présente un problème de végétation.</p>	

PROPOSITIONS

<p>1. Je vous invite à procéder d'urgence à la réparation des points d'eau incendie n° 12 et 17 afin de garantir la couverture incendie des secteurs concernés.</p> <p>2. Je vous invite à numéroté les points d'eau incendie, conformément aux indications fournies par le SDIS (se référer à la 2^{ème} colonne du tableau ci-joint).</p> <p>3. Les points d'eau incendie n° 10 et 15 doivent être repeints de couleur rouge (RAL 3020).</p> <p>4. Les bouchons du point d'eau incendie n° 1 doivent être remplacés.</p> <p>5. La végétation existante doit être entretenue afin de garantir l'accessibilité et la visibilité du point d'eau incendie n° 9.</p> <p>6. Je vous invite à prendre contact avec Monsieur Christophe WALLE, prévisionniste au sein de mes services afin d'envisager, si besoin, les solutions pouvant être mises en œuvre.</p>

Service prévision départemental du SDIS de l'Aisne

11 poteaux sont répartis sur le village ainsi qu'à la Carrière l'Evêque pour assurer la protection des habitants. D'après le contrôle effectué en avril 2022 par le SDIS², plusieurs anomalies ont été relevées :

2022

Fiche d'une tournée

14/06/2022
Tournée réalisée

C.I.S. SOI SOISSONS

Tournée N° 000001

Commune de 02706 Septmonts

Date prévisionnelle 22/04/2022 10:30

Date de réalisation 22/04/2022

Type Contrôles techniques

Commentaire de la tournée :

Personnels du SDIS :
Henin Gregorie

Personnels de la commune :
1er Adjoint

Personnels du service des eaux :
Mr Kieberle
Mr Moret

Hydrants

N°	Privé	Adresse	Type	Diam. de sortie	Déb.		Heure	Anomalies	Observation
					Max	Statique			
1	<input type="checkbox"/>	15 R DU MOULIN	PI 100	100/2x65	70	3,5	Après midi		Ltn Caryl BALLIET
2	<input type="checkbox"/>	PL DE LA MAIRIE Face à la Boulangerie	PI 100	100/2x65	80	2,5	Après midi		Adj Soria
3	<input type="checkbox"/>	R D'ACY 23 Rue d'Acy	BI 100	100/2x65	59	2,5	Après midi	Défaut de signalisation / numérotation	Adj Soria
4	<input type="checkbox"/>	R D'ACY Angle sente de la Muette	PI 100	100/2x65	45	2,0	Après midi	Défaut de numérotation	Adj Soria
5	<input type="checkbox"/>	PL DE LA MAIRIE Au Monument	PI 100	100/2x65	45	2,0	Après midi	Défaut de numérotation	Adj Soria
6	<input type="checkbox"/>	8 R DES ALLEES Angle Sente du jour	PI 100	100/2x65	66	3,0	Après midi	Problème de coffre ou de capot Capot manquant	Adj Soria
7	<input type="checkbox"/>	33 R DE NOYANT Face à la Sente du Charron	PI 100	100/2x65	65	3,0	Après midi	Problème de bouchon ou de chaînette	Adj Soria
8	<input type="checkbox"/>	2 R DE NOYANT Angle rue de Belleu	PI 100	100/2x65	85	2,0	Après midi		Adj Soria
9	<input type="checkbox"/>	44 R D'ACY Carrefour Sente Rurale dite des Bauchets	PI 100	100/2x65	172	7,0	Après midi	Défaut de numérotation	Adj Soria

Légende

- Etat Anomalie
- Accès Signalisation
- Indisponible
- Non autorisée
- Problématique
- En service Anomalie
- Autorisée
- Sans problème
- Non conforme en service

Tournée n°000001 de Septmonts

1/2

² Rapport du SDIS en annexe.

2022

Fiche d'une tournée

14/06/2022

Tournée réalisée

Légende

- * Etat
- * Anomalie
- * Accès
- * Signalisation
- ✗ Indisponible
- ✗ Avec anomalies
- ✗ Non autorisée
- ✗ Problématique
- ✓ -En service
- ✓ -Sans anomalie
- ✓ -Non autorisée
- ✓ -Autorisée
- ✓ -Sans problème
- ✗ -Non conforme en service

Hydrants

N°	Privé	Adresse	Type	Diam. de sortie	Déb.		Pressions		Heure	Anomalies	Observation
					Max	Statique	Max	Statique			
10	<input type="checkbox"/>	LA CARRIERE L'EVEQUE	PI 100	100/2x65	65	2,5			Après midi	Problème de coffre ou de capot Capot manquant	Aaj Soria
11	<input type="checkbox"/>	R DU JARDIN BRULE Face au N°13	PI 100	100/2x65	95	3,0			Après midi	Défaut de numérotation	Aaj Soria

PENA

Légende

- * Etat
- * Anomalie
- * Accès
- * Signalisation
- ✗ Indisponible
- ✗ Avec anomalies
- ✗ Non autorisée
- ✗ Problématique
- ✓ -En service
- ✓ -Sans anomalie
- ✓ -Autorisée
- ✓ -Sans problème
- ✗ -Non conforme en service

N°	Privé	Type	Adresse	Volume m³	m³ / h Ré-alim.	Heure	Anomalies	Observations

Tournée n°000001 de Septmonts

2/2

3] Assainissement

La commune de SEPTMONTS fait partie de l'Agglomération Grand Soissons, compétente en matière d'assainissement auprès des communes membres.

A SEPTMONTS, l'assainissement est réalisé en mode collectif. Une demi-douzaine de constructions dispose d'un assainissement individuel ; il s'agit des maisons isolées, distantes du réseau collectif.

Les habitations sont raccordées à la station d'épuration de Pommiers, qui dispose d'une capacité de traitement de 80 000 eq-hab ; elle est actuellement utilisée à 50 % de ses capacités.

Station d'épuration	Capacité	Type de traitement	Communes connectées au réseau	Réseau hydrographique récepteur
POMMIERS	80 000 EqH	Boues activées forte charge	Belleu, Berzy-le-Sec, Courmelles, Crouy, Cuffies, Noyant-et-Aconin, Pasly, Pommiers, SEPTMONTS, Soissons, Vauxbuin, Venizel et Villeneuve-Saint-Germain	

⇒ Les zones d'assainissement non collectif

Le contrôle de l'assainissement non collectif est une compétence du Grand Soissons Agglomération qui a mis en place un SPANC (Service Public d'Assainissement Non Collectif). Elle réalise, dans ce cadre, le contrôle des installations neuves ou à réhabilite (contrôles de conception et de l'exécution) et le contrôle des installations existantes.

Deuxième Partie

Les Servitudes d'Utilité Publique

SEPTMONTS

FICHE DES SERVITUDES D'UTILITÉ PUBLIQUE

AC ₁	Servitudes relatives à la conservation du patrimoine Patrimoine culturel Monuments historiques.	Immeubles classés et inscrits au titre des monuments historiques en application des articles L.621-1 et suivants du code du patrimoine Périmètres de protection des monuments historiques classés ou inscrits en application des articles L.621-30 à L.621-32 du code de l'urbanisme	le château : chapelle Saint-Louis et donjon, classé monument historique le 18 mars 1920 le château : la tour carrée, les caves voûtées situées à l'extérieur de l'enceinte, les vestiges de l'enceinte, les douves et la cour, classé monument historique le 24 janvier 2006 le logis des Evêques, inscrit à l'inventaire des monuments historiques le 23 octobre 1986 la croix du XIII ^{ème} siècle dans le cimetière, inscrite à l'inventaire des monuments historiques le 7 mars 1934 l'église Saint-André, classée monument historique le 21 juillet 1933 la ferme de la Carrière l'Evêque - grange du XIII ^{ème} siècle, inscrite à l'inventaire des monuments historiques le 8 février 1928	Ministère de la Culture Unité Départementale de l'Architecture et du Patrimoine de l'Aisne 1 rue Saint Martin 02000 LAON
AC ₂	Servitudes relatives à la conservation du patrimoine Patrimoine culturel Monuments naturels et sites	Sites inscrits en application de l'article L.341-1 du code de l'environnement ; Sites classés en application de l'article L.341-2 du code de l'environnement	le village : Site inscrit le 8 juillet 1975	Ministère de la Culture Unité Départementale de l'Architecture et du Patrimoine de l'Aisne 1 rue Saint Martin 02000 LAON
I ₃	Servitudes relatives à l'utilisation de certaines ressources et équipements. Energie. Gaz	Servitudes applicables aux ouvrages de distribution de gaz instituées en application des articles L.433-5 à L.433-11 du code de l'énergie	Canalisation : - DN(Diamètre nominal) 150 – 1988 – VAUXBUIN-VENIZEL • largeur de la bande de servitude : 6 mètres	Monsieur le chef de Groupe Gazier - département réseau Est ZI Boulevard de la République BP 34 62232 ANNEZIN
I ₄	Servitudes relatives à l'utilisation de certaines ressources et équipements. Energie. Electricité	Périmètres à l'intérieur desquels ont été instituées des servitudes en application des articles L.323-3 à L.323-10 du code de l'énergie	- ligne 63kV SOISSONS NOTRE DAME – SOISSONS SAINT PAUL - ligne 63kV LE LONGCHAMP – SOISSONS NOTRE DAME - ligne 2* 225kV SOISSONS NOTRE DAME -LE LONGCHAMP	RTE 62 rue Louis Delos - TSA 71012 59709 MARCQ EN BAROEUL CEDEX
T ₇	Servitudes relatives à l'utilisation de certaines ressources et équipements. Communications Circulation aérienne	Servitudes aéronautiques à l'extérieur des zones de dégagement en application de l'article L.6352-1 du code des transports	Autorisation spéciale délivrée par arrêté ministériel après avis de la commission centrale des services aéronautiques (ex :installation exemptée de permis de construire) Arrêté du 25 juillet 1990	DGAC/SNIA – Département SNIA Nord Guichet unique – servitudes aéronautiques 82 rue des Pyrénées – 75970 Paris Cedex 20
AS ₁	Servitudes relatives à la conservation du patrimoine Patrimoine naturel Eaux	Servitudes attachées à la protection des eaux potables instituées en vertu des articles L.1231-2 et R.1321-13 du code de la santé publique	Arrêté du Préfet de l'Aisne n°2022-002 du 24 août 2022 relatif à la Déclaration d'Utilité Publique de travaux de captage et de dérivation des eaux, de détermination de périmètres de protection, d'institution de servitudes et mesures de police sur les terrains compris dans ces périmètres de protection, complétant l'arrêté préfectoral d'autorisation de distribution et d'utilisation d'eau en vue de la consommation humaine en date du	Agence Régionale de Santé Délégation de l'Aisne Cité administrative - CS 60672 02016 LAON Cédex
			23 juillet 2012 concernant l'ouvrage n°BSS000HGHN (0106-6X-0462) situé sur la commune de Septmonts Périmètres de protection immédiate et rapprochée du captage en eau potable de la commune de Septmonts répertorié au BRGM sous l'indice 0106-6X-0462 - Coordonnées Lambert 1 X : 674.499 – Y : 181.491 – Z : +59 - Coordonnées Lambert 2 : X : 674572 Y : 2481747 Z : +59 Projet de Protection eau potable Code BRGM 0106-6X-0217 - Coordonnées lambert X : 674,47 Y : 181,5 Z : 59 - SDAGE Seine-Normandie	

1] Monuments historiques - AC1

1 - GENERALITES

Servitudes de protection des monuments historiques.

Loi du 31 décembre 1913 modifiée et complétée par les lois du 31 décembre 1921, 23 juillet 1927, 27 août 1941, 25 février 1943, 10 mai 1946, 21 juillet 1962, 30 décembre 1966, 23 décembre 1970, 31 décembre 1976, 30 décembre 1977, 15 juillet 1980, 12 juillet 1985 et du 6 janvier 1986, et par les décrets du 7 janvier 1959, 18 avril 1961, 6 février 1969, 10 septembre 1970, 7 juillet 1977 et 15 novembre 1984.

Loi du 2 mai 1930 (art. 28) modifiée par l'article 72 de la loi n° 83-8 du 7 janvier 1983.

Loi n° 79-1150 du 29 décembre 1979 relative à la publicité, aux enseignes et préenseignes, complétée par la loi n° 85-729 du 18 juillet 1985 et décrets d'application n° 80-923 et n° 80-924 du 21 novembre 1980, n° 82-211 du 24 février 1982, n° 82-220 du 25 février 1982, n° 82-723 du 13 août 1982, n° 82-764 du 6 septembre 1982, n° 82-1044 du 7 décembre 1982 et n° 89-422 du 27 juin 1989.

Décret du 18 mars 1924 modifié par le décret du 13 janvier 1940 et par le décret n° 70-836 du 10 septembre 1970 (art. 11), n° 84-1006 du 15 novembre 1984.

Décret n° 70-836 du 10 septembre 1970 pris pour l'application de la loi du 30 décembre 1966, complété par le décret n° 82-68 du 20 janvier 1982 (art. 4).

Décret n° 70-837 du 10 septembre 1970 approuvant le cahier des charges-types pour l'application de l'article 2 de la loi du 30 décembre 1966.

Code de l'urbanisme, articles L. 410-1, L. 421-1, L. 421-6, L. 422-1, L. 422-2, L. 422-4, L. 430-1, L. 430-8, L. 441-1, L. 441-2, R. 410-4, R. 410-13, R. 421-19, R. 421-36, R. 421-38, R. 422-8, R. 421-38-1, R. 421-38-2, R. 421-38-3, R. 421-38-4, R. 421-38-8, R. 430-4, R. 430-5, R. 430-9, R. 430-10, R. 430-12, R. 430-15-7, R. 430-26, R. 430-27, R. 441-3, R. 442-1, R. 442-4-8, R. 442-4-9, R. 442-6, R. 442-6-4, R. 442-11-1, R. 442-12, R. 442-13, R. 443-9, R. 443-10, R. 443-13.

Code de l'expropriation pour cause d'utilité publique, article R. 11-15 et article 11 de la loi du 31 décembre 1913.

Décret n° 79-180 du 6 mars 1979 instituant des services départementaux de l'architecture.

Décret n° 79-181 du 6 mars 1979 instituant des délégués régionaux à l'architecture et à l'environnement.

Décret n° 80-911 du 20 novembre 1980 portant statut particulier des architectes en chef des monuments historiques modifié par le décret n° 88-698 du 9 mai 1988.

Décret n° 84-145 du 27 février 1984 portant statut particulier des architectes des bâtiments de France.

Décret n° 84-1007 du 15 novembre 1984 instituant auprès des préfets de région une commission régionale du patrimoine historique, archéologique et ethnologique.

Décret n° 85-771 du 24 juillet 1985 relatif à la commission supérieure des monuments historiques.

Décret n° 86-538 du 14 mars 1986 relatif aux attributions et à l'organisation des directions régionales des affaires culturelles.

Circulaire du 2 décembre 1977 (ministère de la culture et de l'environnement) relative au report en annexe des plans d'occupation des sols, des servitudes d'utilité publique concernant les monuments historiques et les sites.

Circulaire n° 80-51 du 15 avril 1980 (ministère de l'environnement et du cadre de vie)

relative à la responsabilité des délégués régionaux à l'architecture et à l'environnement en matière de protection des sites, abords et paysages.

Ministère de la culture et de la communication (direction du patrimoine).

Ministère de l'équipement, du logement, des transports et de la mer (direction de l'architecture et de l'urbanisme).

2 - PROCEDURE D'INSTITUTION

A - Procédure

Classement

(Loi du 31 décembre 1913 modifiée)

Sont susceptibles d'être classés :

- les immeubles par nature qui, dans leur totalité ou en partie, présentent pour l'histoire ou pour l'art un intérêt public ;
- les immeubles qui renferment des stations ou des gisements préhistoriques ou encore des monuments mégalithiques ;
- les immeubles dont le classement est nécessaire pour isoler, dégager, assainir ou mettre en valeur un immeuble classé ou proposé au classement ;
- d'une façon générale, les immeubles nus ou bâtis situés dans le champ de visibilité d'un immeuble classé ou proposé au classement.

L'initiative du classement appartient au ministre chargé de la culture. La demande de classement peut également être présentée par le propriétaire ou par toute personne physique ou morale y ayant intérêt. La demande de classement est adressée au préfet de région qui prend l'avis de la commission régionale du patrimoine historique, archéologique et ethnologique. Elle est adressée au ministre chargé de la culture lorsque l'immeuble est déjà inscrit sur l'inventaire supplémentaire des monuments historiques.

Le classement est réalisé par arrêté du ministre chargé de la culture après avis de la commission supérieure des monuments historiques.

A défaut de consentement du propriétaire, le classement est prononcé par décret en Conseil d'Etat après avis de la commission supérieure des monuments historiques.

Le recours pour excès de pouvoir contre la décision de classement est ouvert à toute personne intéressée à qui la mesure fait grief.

Le déclassement partiel ou total est prononcé par décret en Conseil d'Etat, après avis de la commission supérieure des monuments historiques, sur proposition du ministre chargé des

Inscription sur l'inventaire supplémentaire des monuments Historiques

Sont susceptibles d'être portés sur cet inventaire :

- les immeubles bâtis ou parties d'immeubles publics ou privés, qui, sans justifier une demande de classement immédiat, présentent un intérêt d'histoire ou d'art suffisant

pour en rendre désirable la préservation (décret du 18 avril 1961 modifiant l'article 2 de la loi de 1913) ;

- les immeubles nus ou bâtis situés dans le champ de visibilité d'un immeuble classé ou inscrit (loi du 25 février 1943).

Il est possible de n'inscrire que certaines parties d'un édifice.

L'initiative de l'inscription appartient au préfet de région (art. 1er du décret n° 84-1006 du 15 novembre 1984). La demande d'inscription peut également être présentée par le propriétaire ou toute personne physique ou morale y ayant intérêt. La demande d'inscription est adressée au préfet de région.

L'inscription est réalisée par le préfet de région après avis de la commission régionale du patrimoine historique, archéologique et ethnologique. Le consentement du propriétaire n'est pas requis.

Le recours pour excès de pouvoir est ouvert à toute personne intéressée à qui la mesure fait grief.

Abords des monuments classés ou inscrits

Dès qu'un monument a fait l'objet d'un classement ou d'une inscription sur l'inventaire, il est institué pour sa protection et sa mise en valeur un périmètre de visibilité de 500 mètres³ dans lequel tout immeuble nu ou bâti visible du monument protégé ou en même temps que lui est frappé de la servitude des « abords » dont les effets sont visés au III A-2° (art. 1er et 3 de la loi du 31 décembre 1913 sur les monuments historiques).

La servitude des abords est suspendue par la création d'une zone de protection du patrimoine architectural et urbain (art. 70 de la loi n° 83-8 du 7 janvier 1983), par contre elle est sans incidence sur les immeubles classés ou inscrits sur l'inventaire supplémentaire.

L'article 72 de la loi n° 83-8 du 7 janvier 1983 relative à la répartition de compétences entre les communes, les départements, les régions et l'Etat a abrogé les articles 17 et 28 de la loi du 2 mai 1930 relative à la protection des monuments naturels et des sites, qui permettaient d'établir autour des monuments historiques une zone de protection déterminée comme en matière de protection des sites. Toutefois, les zones de protection créées en application des articles précités de la loi du 2 mai 1930 continuent à produire leurs effets jusqu'à leur suppression ou leur remplacement par des zones de protection du patrimoine architectural et urbain.

Dans ces zones, le permis de construire ne pourra être délivré qu'avec l'accord exprès du ministre chargé des monuments historiques et des sites ou de son délégué ou de l'autorité mentionnée dans le décret instituant la zone de protection (art. R. 421-38-6 du code de l'urbanisme).

³ L'expression « périmètre de 500 mètres » employée par la loi doit s'entendre de la distance de 500 mètres entre l'immeuble classé ou inscrit et la construction projetée (Conseil d'Etat, 29 janvier 1971, S.C.I. « La Charmille de Monsoul » ec. p. 87, et 15 janvier 1982, Société de construction « Résidence Val Saint-Jacques » : DA 1982 n° 112).

B - Indemnisation

Classement

Le classement d'office peut donner droit à indemnité au profit du propriétaire, s'il résulte des servitudes et obligations qui en découlent, une modification de l'état ou de l'utilisation des lieux déterminant un préjudice direct matériel et certain.

La demande d'indemnité devra être adressée au préfet et produite dans les six mois à dater de la notification du décret de classement. Cet acte doit faire connaître au propriétaire son droit éventuel à indemnité (Cass. civ. 1, 14 avril 1956 ; JC, p. 56, éd. G., IV, 74).

A défaut d'accord amiable, l'indemnité est fixée par le juge de l'expropriation saisi par la partie la plus diligente (loi du 30 décembre 1966, article 1er, modifiant l'article 5 de la loi du 31 décembre 1913, décret du 10 septembre 1970, article 1er à 3). L'indemnité est alors fixée dans les conditions prévues à l'article 13 de l'ordonnance du 23 octobre 1958 (art. L. 13-4 du code de l'expropriation).

Les travaux de réparation ou d'entretien et de restauration exécutés à l'initiative du propriétaire après autorisation et sous surveillance des services compétents, peuvent donner lieu à participation de l'État qui peut atteindre 50 p. 100 du montant total des travaux.

Lorsque l'État prend en charge une partie des travaux, l'importance de son concours est fixée en tenant compte de l'intérêt de l'édifice, de son état actuel, de la nature des travaux projetés et enfin des sacrifices consentis par les propriétaires ou toutes autres personnes intéressées à la conservation du monument (décret du 18 mars 1924, art. 11).

Inscription sur l'inventaire supplémentaire des monuments historiques

Les travaux d'entretien et de réparation que nécessite la conservation de tels immeubles ou parties d'immeubles peuvent, le cas échéant, faire l'objet d'une subvention de l'Etat dans la limite de 40 p. 100 de la dépense engagée. Ces travaux doivent être exécutés sous le contrôle du service des monuments historiques (loi de finances du 24 mai 1951).

Abords des monuments classés ou inscrits

Aucune indemnisation n'est prévue.

C - Publicité

Classement et inscription sur l'inventaire des monuments historiques

Publicité annuelle au Journal officiel de la République française. Notification aux propriétaires des décisions de classement ou d'inscription sur l'inventaire.

Abords des monuments classés ou inscrits

Les propriétaires concernés sont informés à l'occasion de la publicité afférente aux décisions de classement ou d'inscription.

La servitude « abords » est indiquée au certificat d'urbanisme.

3 - EFFETS DE LA SERVITUDE

A - Prérogatives de la puissance publique

Prérogatives exercées directement par la puissance publique

Classement

Possibilité pour le ministre chargé des affaires culturelles de faire exécuter par les soins de l'administration et aux frais de l'Etat et avec le concours éventuel des intéressés, les travaux de réparation ou d'entretien jugés indispensables à la conservation des monuments classés (art. 9 de la loi modifiée du 31 décembre 1913).

Possibilité pour le ministre chargé des affaires culturelles de faire exécuter d'office par son administration les travaux de réparation ou d'entretien faute desquels la conservation serait gravement compromise et auxquels le propriétaire n'aurait pas procédé après mise en demeure ou décision de la juridiction administrative en cas de contestation. La participation de l'Etat au coût des travaux ne pourra être inférieure à 50 p. 100. Le propriétaire peut s'exonérer de sa dette en faisant abandon de l'immeuble à l'Etat⁴ (loi du 30 décembre 1966, art. 2 ; décret n° 70-836 du 10 septembre 1970, titre II).

Possibilité pour le ministre chargé des affaires culturelles, de poursuivre l'expropriation de l'immeuble au nom de l'Etat, dans le cas où les travaux de réparation ou d'entretien, faute desquels la conservation serait gravement compromise, n'auraient pas été entrepris par le propriétaire après mise en demeure ou décision de la juridiction administrative en cas de contestation (art. 9-1 de la loi du 31 décembre 1913 ; décret n° 70-836 du 10 septembre 1970, titre III).

Possibilité pour le ministre chargé des affaires culturelles de poursuivre, au nom de l'Etat, l'expropriation d'un immeuble classé ou en instance de classement en raison de l'intérêt public qu'il offre du point de vue de l'histoire ou de l'art. Cette possibilité est également offerte aux départements et aux communes (art. 6 de la loi du 31 décembre 1913).

Possibilité pour le ministre chargé des affaires culturelles de poursuivre l'expropriation d'un immeuble non classé. Tous les effets du classement s'appliquent au propriétaire dès que l'administration lui a notifié son intention d'exproprier. Ils cessent de s'appliquer si la déclaration d'utilité publique n'intervient pas dans les douze mois de cette notification (art. 7 de la loi du 31 décembre 1913).

Possibilité de céder de gré à gré à des personnes publiques ou privées les immeubles classés expropriés. La cession à une personne privée doit être approuvée par décret en Conseil d'Etat (art. 9-2 de la loi du 31 décembre 1913, décret n° 70-836 du 10 septembre 1970).

Inscription sur l'inventaire supplémentaire des monuments historiques

Possibilité pour le ministre chargé des affaires culturelles d'ordonner qu'il soit sursis à des travaux devant conduire au morcellement ou au dépeçage de l'édifice dans le seul but de

⁴ Lorsque l'administration se charge de la réparation ou de l'entretien d'un immeuble classé, l'Etat répond des dommages causés au propriétaire, par l'exécution des travaux ou à l'occasion de ces travaux, sauf faute du propriétaire ou cas de force majeure (Conseil d'Etat, 5 mars 1982, Guetre Jean : rcc., p. 100).

vendre des matériaux ainsi détachés. Cette possibilité de surseoir aux travaux ne peut être utilisée qu'en l'absence de mesure de classement qui doit en tout état de cause, intervenir dans le délai de cinq ans.

Obligations de faire imposées au propriétaire

Classement

- *(Art. 9 de la loi du 31 décembre 1913 et art. 10 du décret du 18 mars 1924)*

Obligation pour le propriétaire de demander l'accord du ministre chargé des monuments historiques avant d'entreprendre tout travail de restauration, de réparation ou de modification, de procéder à tout déplacement ou destruction de l'immeuble. La démolition de ces immeubles demeure soumise aux dispositions de la loi du 31 décembre 1913 (art. L. 430-1, dernier alinéa, du code de l'urbanisme).

Les travaux autorisés sont exécutés sous la surveillance du service des monuments historiques. Il est à noter que les travaux exécutés sur les immeubles classés sont exemptés de permis de construire (art. R. 422-2 b du code de l'urbanisme), dès lors qu'ils entrent dans le champ d'application du permis de construire.

Lorsque les travaux nécessitent une autorisation au titre des installations et travaux divers du code de l'urbanisme (art. R. 442-2), le service instructeur doit recueillir l'accord du ministre chargé des monuments historiques, prévu à l'article 9 de la loi du 31 décembre 1913. Cette autorisation qui doit être accordée de manière expresse, n'est soumise à aucun délai d'instruction et peut être délivrée indépendamment de l'autorisation d'installation et travaux divers.

Les mêmes règles s'appliquent pour d'autres travaux soumis à autorisation ou déclaration en vertu du code de l'urbanisme (clôtures, terrains de camping et caravanes, etc.).

Obligation pour le propriétaire, après mise en demeure, d'exécuter les travaux d'entretien ou de réparation faute desquels la conservation d'un immeuble classé serait gravement compromise.

La mise en demeure doit préciser le délai d'exécution des travaux et la part des dépenses qui sera supportée par l'Etat et qui ne pourra être inférieure à 50 p. 100.

Obligation d'obtenir du ministre chargé des monuments historiques, une autorisation spéciale pour adosser une construction neuve à un immeuble classé (art. 12 de la loi du 31 décembre 1913). Aussi, le permis de construire concernant un immeuble adossé à un immeuble classé ne peut être délivré qu'avec l'accord exprès du ministre chargé des monuments historiques ou de son délégué (art. R. 421-38-3 du code de l'urbanisme)⁵.

Ce permis de construire ne peut être obtenu tacitement (art. R. 421-12 et R. 421-19 b du code de l'urbanisme). Un exemplaire de la demande de permis de construire est transmis par le service instructeur, au directeur régional des affaires culturelles (art. R. 421-38-3 du code de l'urbanisme).

⁵ Les dispositions de cet article ne sont applicables qu'aux projets de construction jouxtant un immeuble bâti et non aux terrains limitrophes (Conseil d'Etat, 15 mai 1981, Mme Castel : DA 1981, n° 212).

Lorsque les travaux concernant un immeuble adossé à un immeuble classé sont exemptés de permis de construire mais soumis au régime de déclaration en application de l'article L. 422-2 du code de l'urbanisme, le service instructeur consulte l'autorité visée à l'article R. 421-38-3 du code de l'urbanisme. L'autorité ainsi concernée fait connaître à l'autorité compétente son opposition ou les prescriptions qu'elle demande dans un délai d'un mois à dater de la réception de la demande d'avis par l'autorité consultée. A défaut de réponse dans ce délai, elle est réputée avoir émis un avis favorable (art. R. 422-8 du code de l'urbanisme).

Le propriétaire qui désire édifier une clôture autour d'un immeuble classé, doit faire une déclaration de clôture en mairie, qui tient lieu de la demande d'autorisation prévue à l'article 12 de la loi du 31 décembre 1913.

Obligation pour le propriétaire d'un immeuble classé d'aviser l'acquéreur, en cas d'aliénation, de l'existence de cette servitude.

Obligation pour le propriétaire d'un immeuble classé de notifier au ministre chargé des affaires culturelles toute aliénation quelle qu'elle soit, et ceci dans les quinze jours de sa date.

Obligation pour le propriétaire d'un immeuble classé d'obtenir du ministre chargé des affaires culturelles, un accord préalable quant à l'établissement d'une servitude conventionnelle.

Inscription sur l'inventaire supplémentaire des monuments historiques

- *(Art. 2 de la loi du 31 décembre 1913 et an. 12 du décret du 18 mars 1924)*

Obligation pour le propriétaire d'avertir le Directeur régional des affaires culturelles quatre mois avant d'entreprendre les travaux modifiant l'immeuble ou la partie d'immeuble inscrit. Ces travaux sont obligatoirement soumis à permis de construire dès qu'ils entrent dans son champ d'application (art. L. 422-4 du code de l'urbanisme).

Le ministre peut interdire les travaux qu'en engageant la procédure de classement dans les quatre mois, sinon le propriétaire reprend sa liberté (Conseil d'Etat, 2 janvier 1959, Dame Crozes : rec., p. 4).

Obligation pour le propriétaire qui désire démolir partiellement ou totalement un immeuble inscrit, de solliciter un permis de démolir. Un exemplaire de la demande est transmis au directeur régional des affaires culturelles (art. R. 430-4 et R. 430-5 du code de l'urbanisme). La décision doit être conforme à l'avis du ministre chargé des monuments historiques ou de son délégué (art. L. 430-8, R. 430-10 et R. 430-12 [1°] du code de l'urbanisme).

Abords des monuments classés ou inscrits

- *(Art. 1er, 13 et 13bis de la loi du 31 décembre 1913)*

Obligation au titre de l'article 13 bis de la loi de 1913, pour les propriétaires de tels immeubles, de solliciter l'autorisation préfectorale préalablement à tous travaux de construction nouvelle, de transformation et de modification de nature à en affecter l'aspect (ravalement, gros entretien, peinture, aménagement des toits et façades, etc.), de toute démolition et de tout déboisement.

Lorsque les travaux nécessitent la délivrance d'un permis de construire, ledit permis ne peut être délivré qu'avec l'accord de l'architecte des bâtiments de France. Cet accord est réputé

donné faute de réponse dans un délai d'un mois suivant la transmission de la demande de permis de construire par l'autorité chargée de son instruction, sauf si l'architecte des bâtiments de France fait connaître dans ce délai, par une décision motivée, à cette autorité, son intention d'utiliser un délai plus long qui ne peut, en tout état de cause, excéder quatre mois (art. R. 421-38-4 du code de l'urbanisme).

L'évocation éventuelle du dossier par le ministre chargé des monuments historiques empêche toute délivrance tacite du permis de construire.

Lorsque les travaux sont exemptés de permis de construire mais soumis au régime de déclaration en application de l'article L. 422-2 du code de l'urbanisme, le service instructeur consulte l'autorité mentionnée à l'article R. 421-38-4 du code de l'urbanisme. L'autorité ainsi consultée fait connaître à l'autorité compétente son opposition ou les prescriptions qu'elle demande dans un délai d'un mois à dater de la réception de la demande d'avis par l'autorité consultée. A défaut de réponse dans ce délai, elle est réputée avoir émis un avis favorable (art. R. 422-8 du code de l'urbanisme).

Lorsque les travaux nécessitent une autorisation au titre des installations et travaux divers, l'autorisation exigée par l'article R. 442-2 du code de l'urbanisme tient lieu de l'autorisation exigée en vertu de l'article 13 bis de la loi du 31 décembre 1913 lorsqu'elle est donnée avec l'accord de l'architecte des bâtiments de France (art. R. 442-13 du code de l'urbanisme) et ce, dans les territoires où s'appliquent les dispositions de l'article R. 442-2 du code de l'urbanisme, mentionnées à l'article R. 442-1 dudit code).

Le permis de démolir visé à l'article L. 430-1 du code de l'urbanisme tient lieu d'autorisation de démolir prévue par l'article 13 bis de la loi du 31 décembre 1913. Dans ce cas, la décision doit être conforme à l'avis du ministre chargé des monuments historiques ou de son délégué (art. R. 430-12 du code de l'urbanisme).

Lorsque l'immeuble est inscrit sur l'inventaire supplémentaire des monuments historiques, ou situé dans le champ de visibilité d'un édifice classé ou inscrit et que par ailleurs cet immeuble est insalubre, sa démolition est ordonnée par le préfet (art. L. 28 du code de la santé publique) après avis de l'architecte des bâtiments de France. Cet avis est réputé délivré en l'absence de réponse dans un délai de quinze jours (art. R. 430-27 du code de l'urbanisme).

Lorsqu'un immeuble menaçant ruine, est inscrit sur l'inventaire des monuments historiques, ou situé dans le champ de visibilité d'un édifice classé ou inscrit ou est protégé au titre des articles 4, 9, 17 ou 28 de la loi du 2 mai 1930, et que par ailleurs cet immeuble est déclaré par le maire « immeuble menaçant ruine », sa réparation ou sa démolition ne peut être ordonnée par ce dernier qu'après avis de l'architecte des bâtiments de France. Cet avis est réputé délivré en l'absence de réponse dans un délai de huit jours (art. R. 430-26 du code de l'urbanisme).

En cas de péril imminent donnant lieu à l'application de la procédure prévue à l'article L. 511-3 du code de la construction et de l'habitation, le maire en informe l'architecte des bâtiments de France en même temps qu'il adresse l'avertissement au propriétaire.

B - Limitations au droit d'utiliser le sol

Obligations passives

Immeubles classés, inscrits sur l'inventaire ou situés dans le champ de visibilité des monuments classés ou inscrits

Interdiction de toute publicité sur les immeubles classés ou inscrits (art. 4 de la loi n° 79-1150 du 29 décembre 1979 relative à la publicité, aux enseignes et préenseignes) ainsi que dans les zones de protection délimitées autour des monuments historiques classés, dans le champ de visibilité des immeubles classés ou inscrits et à moins de 100 mètres de ceux-ci (art. 7 de la loi du 29 décembre 1979). Il peut être dérogé à ces interdictions dans les formes prévues à la section 4 de la dite loi, en ce qui concerne les zones mentionnées à l'article 7 de la loi du 29 décembre 1979.

Les préenseignes sont soumises aux dispositions visées ci-dessus concernant la publicité (art. 18 de la loi du 29 décembre 1979).

L'installation d'une enseigne est soumise à autorisation dans les lieux mentionnés aux articles 4 et 7 de la loi du 29 décembre 1979 (art. 17 de ladite loi).

Interdiction d'installer des campings, sauf autorisation préfectorale, à moins de 500 mètres d'un monument classé ou inscrit. Obligation pour le maire de faire connaître par affiche à la porte de la mairie et aux points d'accès du monument l'existence d'une zone interdite aux campeurs (décret n° 68-134 du 9 février 1968).

Interdiction du camping et du stationnement de caravanes pratiqués isolément, ainsi que l'installation de terrains de camping et de caravanage à l'intérieur des zones de protection autour d'un monument historique classé, inscrit ou en instance de classement, défini au 3° de l'article 1° de la loi du 31 décembre 1913 ; une dérogation peut être accordée par le préfet ou le maire après avis de l'architecte des bâtiments de France (art. R. 443-9 du code de l'urbanisme).

Obligation pour le maire de faire connaître par affiche à la porte de la mairie et aux principales voies d'accès de la commune, l'existence d'une zone de stationnement réglementé des caravanes.

Droits résiduels du propriétaire

Classement

Le propriétaire d'un immeuble classé peut le louer, procéder aux réparations intérieures qui n'affectent pas les parties classées, notamment installer une salle de bain, le chauffage central.

Il n'est jamais tenu d'ouvrir sa maison aux visiteurs et aux touristes, par contre, il est libre s'il le désire d'organiser une visite dans les conditions qu'il fixe lui-même.

Le propriétaire d'un immeuble classé peut, si des travaux nécessaires à la conservation de l'édifice sont exécutés d'office, solliciter dans un délai d'un mois à dater du jour de la notification de la décision de faire exécuter les travaux d'office, l'Etat d'engager la procédure d'expropriation. L'Etat doit faire connaître sa décision dans un délai de six mois, mais les

travaux ne sont pas suspendus (art. 2 de la loi du 30 décembre 1966 ; art. 7 et 8 du décret du 10 septembre 1970).

La collectivité publique (Etat, département ou commune) devenue propriétaire d'un immeuble classé à la suite d'une procédure d'expropriation engagée dans les conditions prévues par la loi du 31 décembre 1913 (art. 6), peut le céder de gré à gré à une personne publique ou privée qui s'engage à l'utiliser aux fins et conditions prévues au cahier des charges annexé à l'acte de cession. La cession à une personne privée doit être approuvée par décret en Conseil d'Etat (art. 9-2 de la loi de 1913, art. 10 du décret n° 70-836 du 10 septembre 1970 et décret n° 70-837 du 10 septembre 1970).

Inscription sur l'inventaire supplémentaire des monuments historiques

Néant.

Abords des monuments historiques classés ou inscrits

Néant.

2] Sites et monuments naturels – AC2

1 - GENERALITES

Servitudes de protection des sites et monuments naturels (réserves naturelles).

Loi du 2 mai 1930 modifiée et complétée par la loi du 27 août 1941, l'ordonnance du 2 novembre 1945, la loi du 1er juillet 1957 (réserves foncières, art. 8-1), l'ordonnance du 23 août 1958, loi n° 67-1174 du 28 décembre 1967.

Loi n° 79-1150 du 29 décembre 1979 relative à la publicité, aux enseignes et préenseignes, complétée par la loi n° 85-729 du 18 juillet 1985 et décrets d'application n° 80-923 et 80-924 du 21 novembre 1980, n° 82-211 du 24 février 1982, n° 82-723 du 13 août 1982, n° 82-1044 du 7 décembre 1982.

Loi n° 83-8 du 7 janvier 1983 relative à la répartition de compétences entre les communes, les départements, les régions et l'Etat.

Loi n° 83-360 du 12 juillet 1983 relative à la démocratisation des enquêtes publiques et à la protection de l'environnement.

Décret n° 69-607 du 13 juin 1969 portant application des articles 4 et 5-1 de la loi du 2 mai 1930 modifiée.

Décret n° 69-825 du 28 août 1969 portant déconcentration et unification des organismes consultatifs en matière d'opération immobilières, d'architecture et d'espaces protégés (modifiés par décrets des 21 mars 1972, 6 mai 1974 et 14 mai 1976).

Décret n° 79-180 du 6 mars 1979 instituant les services départementaux de l'architecture.

Décret n° 79-181 du 6 mars 1979 instituant des délégués régionaux à l'architecture et à l'environnement.

Décret n° 85-467 du 24 avril 1985 relatif au statut particulier du corps des inspecteurs généraux des monuments historiques chargés des sites et paysages.

Décret n° 88-1124 du 15 décembre 1988 relatif à la déconcentration de la délivrance de certaines autorisations requises par la loi du 2 mai 1930 dans les sites classés ou en instance de classement.

Code de l'urbanisme, articles L. 410-1, L. 421-1, L. 422-2, L. 430-8, R. 410-4, R. 410-13, R. 421-19, R. 421-36, R. 421-38-5, R. 421-38-6, R. 421-38-8, R. 422-8, R. 430-10, R. 430-12, R. 430-15-7, R. 430-26, R. 430-27, R. 442-4-8, R. 442-4-9, R. 442-6, R. 443-9, R. 443-10.

Circulaire du 19 novembre 1979 relative à l'application du titre II de la loi n° 67-1174 du 28 décembre 1967 modifiant la loi du 2 mai 1930 sur les sites.

Circulaire n° 88-101 du 19 décembre 1988 relative à la déconcentration de la délivrance de certaines autorisations requises par la loi du 2 mai 1930.

Circulaire du 2 décembre 1977 (ministère de la culture et de l'environnement) relative au report des servitudes d'utilité publique concernant les monuments historiques et les sites, en annexe des plans d'occupation des sols.

Circulaire n° 80-51 du 15 avril 1980 (ministère de l'environnement et du cadre de vie) relative à la responsabilité des délégués régionaux à l'architecture et à l'environnement en matière de protection des sites, abords et paysages.

Ministère de l'équipement, du logement, des transports et de la mer, direction de l'architecture et de l'urbanisme (sous-direction des espaces protégés).

2 - PROCEDURE D'INSTITUTION

A - Procédure

Inscription sur l'inventaire des sites

• *(Décret n° 69-603 du 13 juin 1969)*

Sont susceptibles d'être portés sur cet inventaire, les monuments naturels et les sites qui ne présentent pas un intérêt exceptionnel mais dont l'évolution doit être rigoureusement suivie sur le plan paysager, non seulement du point de vue de la qualité de l'architecture, mais également de nombreux autres composants du paysage. L'autorité administrative a le pouvoir d'inscrire sur l'inventaire des sites, non seulement les terrains présentant en eux-mêmes du point de vue historique, scientifique, légendaire ou pittoresque un intérêt général, mais aussi dans la mesure où la nature du site le justifie, les parcelles qui contribuent à la sauvegarde de ces sites (Conseil d'Etat, 10 octobre 1973, S.C.I. du 27-29, rue Molitor : Dr. adm. 1973, n° 324).

Cette procédure peut ouvrir la voie à un classement ultérieur.

L'inscription est prononcée par arrêté du ministre dans les attributions duquel le site se trouve placé, sur proposition ou après avis de la commission départementale des sites.

Le consentement des propriétaires n'est pas demandé (Conseil d'Etat, 13 mars 1935, époux Moranville : leb., p. 325 ; 23 février 1949, Angelvy : leb., p. 767), mais l'avis de la (ou les) commune(s) intéressée(s) est requis avant consultation de la commission départementale des sites.

Si le maire ne fait pas connaître au préfet la réponse du conseil municipal dans le délai de trois mois à compter de la réception de la demande d'avis, cette réponse est réputée favorable (art. 1er du décret du 13 juin 1969).

L'arrêté ne comporte pas nécessairement la liste des parcelles cadastrales inscrites sur l'inventaire ; des limites naturelles dès lors qu'elles s'appuient sur une délimitation cadastrale (rivières, routes...) peuvent être utilisées.

S'agissant de la motivation de l'arrêté, le Conseil d'Etat dans une décision du 26 juillet 1985, Mme Robert Margat (Dr. adm. 1985, n° 510), confirmée par une autre décision en date du 7 novembre 1986 Geouffre de la Pradelle (AJDA 1987, p. 124, note X. Prétot), a jugé qu'une décision de classement d'un site ne présentant pas le caractère d'une décision administrative individuelle et que la circulaire de 1980 n'ayant pas valeur réglementaire, cette décision n'avait pas à être motivée. Cette jurisprudence doit être transposée pour la procédure d'inscription sur l'inventaire des sites.

Classement du site

Sont susceptibles d'être classés, les sites dont l'intérêt paysager est exceptionnel et qui méritent à cet égard d'être distingués et intégralement protégés et les sites présentant un caractère remarquable, qu'il soit artistique, historique, scientifique, légendaire ou pittoresque, qu'il convient de maintenir en l'état sauf si le ministre, dans les attributions duquel le site se trouve placé, autorise expressément la modification.

L'initiative du classement peut émaner de la commission départementale des sites.

Le classement est prononcé après enquête administrative dirigée par le préfet et après avis de la commission départementale des sites.

Le préfet désigne le chef de service chargé de conduire la procédure et fixe la date à laquelle celle-ci doit être ouverte et sa durée qui est comprise entre quinze et trente jours. Pendant la période de vingt jours consécutive à la fin de l'enquête, toute personne concernée par le projet peut faire valoir ses observations.

L'arrêté indique les heures et les lieux où le public peut prendre connaissance du projet de classement qui comporte une notice explicative contenant l'objet de la mesure de protection et éventuellement les prescriptions particulières de classement et un plan de délimitation du site.

Cet arrêté est inséré dans deux journaux dont au moins un quotidien dont la distribution est assurée dans les communes intéressées. Il est en outre publié dans ces communes par voie d'affichage (art. 4 du décret du 13 juin 1969).

Lorsque les propriétaires ont donné leur consentement, le classement est prononcé par arrêté du ministre compétent (classement amiable) sans que l'avis de la commission supérieure des sites soit obligatoire.

Si le consentement de tous les propriétaires n'est pas acquis, le classement est prononcé après avis de la commission supérieure des sites, par décret en Conseil d'Etat (classement d'office).

Lorsque le site est compris dans le domaine public ou privé de l'Etat, le ministre dans les attributions duquel le site se trouve placé et le ministre des finances donnent leur accord, le site est classé par arrêté du ministre compétent. Dans le cas contraire (accords non obtenus), le classement est prononcé par décret en Conseil d'État.

Lorsque le site est compris dans le domaine public ou privé d'un département, d'une commune ou appartient à un établissement public, le classement est prononcé par arrêté du ministre compétent si la personne publique propriétaire consent à ce classement. Dans le cas contraire, il est prononcé par décret en Conseil d'Etat après avis de la commission supérieure des sites.

Le classement d'un lac privé ou d'un cours d'eau dont le lit est propriété privée, nécessite, lorsqu'il peut produire une énergie électrique permanente (été comme hiver) d'au moins 50 kilowatts, l'avis des ministres intéressés (art. 6 et 8 de la loi du 2 mai 1930).

Cet avis doit être formulé dans un délai de trois mois. En cas d'accord entre les ministres, le classement est prononcé par arrêté, dans le cas contraire par décret en Conseil d'État.

La protection d'un site ou d'un monument naturel peut faire l'objet d'un projet de classement.

Dans ce cas, les intéressés sont invités à présenter leurs observations. Pour ce faire, une enquête publique est prévue, dont les modalités sont fixées par le décret du 13 juin 1969 dans son article 4.

Zones de protection

(Titre III. loi du 2 mai 1930)

La loi du 2 mai 1930 dans son titre III avait prévu l'établissement d'une zone de protection autour des monuments classés ou des sites classés ou inscrits, lorsque la protection concernait des paysages très étendus et que leur classement aurait dépassé le but à atteindre ou encore aurait été trop onéreux.

La loi n° 83-8 du 7 janvier 1983 abroge les articles 17 à 20 et 28 de la loi du 2 mai 1930, relatifs à la zone de protection de cette loi. Toutefois, les zones de protection créées en application de la loi de 1930 continuent à produire leurs effets jusqu'à leur suppression ou leur remplacement par des zones de protection du patrimoine architectural et urbain.

B - Indemnisation

Inscription sur l'inventaire des sites

Aucune indemnité n'est prévue compte tenu qu'il s'agit de servitudes peu gênantes pour les propriétaires.

Classement

Peut donner lieu à indemnité au profit des propriétaires s'il entraîne une modification de l'état ou de l'utilisation des lieux déterminant un préjudice direct, matériel et certain. La demande doit être présentée par le propriétaire dans le délai de six mois à dater de la mise en demeure.

A défaut d'accord amiable, l'indemnité est fixée par le juge de l'expropriation.

Zone de protection

L'indemnité est prévue comme en matière de classement, mais le propriétaire dispose d'un délai d'un an après la notification du décret pour faire valoir ses réclamations devant les tribunaux judiciaires.

C - Publicité

Inscription sur l'inventaire des sites

Insertion de l'arrêté prononçant l'inscription dans deux journaux dont au moins un quotidien dont la distribution est assurée dans les communes intéressées.

L'insertion est renouvelée au plus tard le dernier jour du mois qui suit la première publication.

Affichage en mairie et à tout autre endroit habituellement utilisé pour l'affichage des actes publics, pour une durée qui ne peut être inférieure à un mois.

Publication annuelle au Journal officiel de la République française et insertion au recueil des actes administratifs du département.

La décision d'inscription est notifiée aux propriétaires (lorsque leur nombre est inférieur à

cent) des parcelles concernées, faute de quoi la décision ne leur serait pas opposable (Conseil d'Etat, 6 octobre 1976, ministre des affaires culturelles et associations. des habitants de Roquebrune ; Conseil d'Etat, 14 décembre 1981, Société centrale d'affichage et de publicité : Leb., p. 466).

Une publicité collective peut être substituée à la notification individuelle dans les cas où le nombre de propriétaires est supérieur à cent ou lorsque l'administration est dans l'impossibilité de connaître l'identité ou le domicile des propriétaires (art. 4 nouveau de la loi du 2 mai 1930, loi du 28 décembre 1967, article 2 du décret du 13 juin 1969). Cette publicité est réalisée à la diligence du préfet.

Classement

Publication au Journal officiel de la République française.

Notification au propriétaire lorsque la décision comporte des prescriptions particulières tendant à modifier l'état ou l'utilisation des lieux (décret n° 69-607 du 13 juin 1969).

Zone de protection

La publicité est la même que pour le classement.

3 - EFFETS DE LA SERVITUDE

A - Prérogatives de la puissance publique

Prérogatives exercées directement par la puissance publique

Inscription sur l'inventaire des sites

Si le propriétaire a procédé à des travaux autres que l'exploitation courante ou l'entretien normal sans en avoir avisé le maire 4 mois à l'avance, l'interruption des travaux peut être ordonnée, soit sur réquisition du ministère public agissant à la requête du maire, du fonctionnaire compétent ou de l'une des associations visées à l'article L. 480-1 du code de l'urbanisme, soit même d'office, par le juge d'instruction saisi des poursuites ou par le tribunal correctionnel.

Le maire peut également, si l'autorité judiciaire ne s'est pas encore prononcée, ordonner par arrêté motivé l'interruption des travaux.

Le maire peut être chargé de l'exécution de la décision judiciaire et prendre toute mesure de coercition nécessaire notamment procéder à la saisie des matériaux approvisionnés ou du matériel de chantier (art. 22 nouveau de la loi du 28 décembre 1967).

Instance de classement d'un site

Si une menace pressante pèse sur un site, le ministre peut ouvrir une instance de classement, sans instruction préalable. Cette mesure conservatoire s'applique immédiatement, dès notification au préfet et au propriétaire. Lorsque l'identité ou le domicile du propriétaire sont inconnus, la notification est valablement faite au maire qui en assure l'affichage et, le cas échéant, à l'occupant des lieux.

L'instance de classement vaut pendant une année et emporte tous les effets du classement (art. 9 de la loi du 2 mai 1930, arrêts du Conseil d'Etat du 24 novembre 1978, Dame Lamarche Jacomet, et 12 octobre 1979, commune de Trégastel : Dr. adm. 1979, n° 332).

Elle a pour objet, non de subordonner la validité du classement à la notification du projet aux propriétaires intéressés, mais de conférer à l'administration la faculté de faire obstacle à la modification de l'état ou de l'aspect des lieux, dès avant l'intervention de l'arrêté ou du décret prononçant le classement (.Conseil d'Etat, 31 mars 1978, société Cap-Bénat).

Obligations de faire imposées au propriétaire

Inscription sur l'inventaire des sites

- (An. 4, loi du 2 mai 1930)

Obligation pour le propriétaire d'aviser le préfet quatre mois à l'avance de son intention d'entreprendre des travaux autres que ceux d'exploitation courante ou d'entretien normal (art. 4 de la loi du 2 mai 1930, art. 3 de la loi du 28 décembre 1967 et circulaire du 19 novembre 1969).

A l'expiration de ce délai, le silence de l'administration équivaut à une acceptation ; le propriétaire peut alors entreprendre les travaux envisagés, sous réserve du respect des règles relatives au permis de construire.

Lorsque l'exécution des travaux nécessite la délivrance d'un permis de construire, la demande de permis tient lieu de la déclaration préalable prévue à l'article 4 de la loi du 2 mai 1930. Le permis de construire est délivré après avis de l'architecte des bâtiments de France ; cet avis est réputé favorable faute de réponse dans le délai d'un mois suivant la transmission de la demande de permis de construire par l'autorité chargée de son instruction, sauf si l'architecte des bâtiments de France fait connaître dans ce délai, par une décision motivée, à cette autorité, son intention d'utiliser un délai plus long qui ne peut en tout état de cause excéder deux mois (art. R. 421-38-5 du code de l'urbanisme).

Lorsque l'exécution des travaux est subordonnée à la délivrance d'un permis de démolir, la demande de permis tient lieu de la déclaration préalable prévue à l'article 4 de la loi du 2 mai 1930 (art. L. 430-8 du code de l'urbanisme). Dans ce cas le permis de démolir doit être conforme à l'avis du ministre chargé des sites, ou de son délégué (art. R. 430-12 du code de l'urbanisme). En outre, le ministre chargé de l'urbanisme peut, soit d'office, soit à la demande d'un autre ministre, évoquer tout dossier et prendre les décisions nécessaires conjointement avec le ministre intéressé (art. R. 430-15-7 du code de l'urbanisme).

Lorsqu'un immeuble menaçant ruine est situé dans un site inscrit, sa réparation ou sa démolition ne peut être ordonnée par le maire conformément aux articles L. 511-1 et L. 511-2 du code de la construction et de l'habitation, qu'après avis de l'architecte des bâtiments de France. Cet avis est réputé délivré en l'absence de réponse dans le délai de huit jours. En cas de péril imminent donnant lieu à application de la procédure prévue à l'article L. 511-3 du code de la construction et de l'habitation, le maire informe l'architecte des bâtiments de France en même temps qu'il adresse l'avertissement au propriétaire (art. R. 430-26 du code de l'urbanisme).

Lorsqu'un immeuble insalubre est situé dans un site inscrit, sa démolition ne peut être

ordonnée par le préfet en application de l'article 28 du code de la santé publique qu'après avis de l'architecte des bâtiments de France. Cet avis est réputé délivré en l'absence de réponse dans un délai de quinze jours (art. R. 430-27 du code de l'urbanisme).

Lorsque l'exécution des travaux est subordonnée à la délivrance d'une autorisation d'utilisation du sol en application des dispositions du titre II du livre IV de la deuxième partie du code de l'urbanisme, la demande d'autorisation tient lieu de la déclaration préalable (art. 1er du décret n° 77-734 du 7 juillet 1977 modifiant l'article 17 bis du décret n° 70-288 du 31 mars 1970).

La décision est de la compétence du maire. L'administration ne peut s'opposer aux travaux qu'en ouvrant une instance de classement.

Lorsque les travaux sont exemptés de permis de construire, mais soumis au régime de déclaration en application de l'article L. 422-2 du code de l'urbanisme, le service instructeur consulte les autorités mentionnées à l'article R. 421-38-5 du code de l'urbanisme. Les autorités ainsi consultées font connaître à l'autorité compétente leur opposition ou les prescriptions qu'elles demandent dans un délai d'un mois à dater de la réception de la demande d'avis par l'autorité consultée. A défaut de réponse dans ce délai, elles sont réputées avoir émis un avis favorable (art. R. 422-8 du code de l'urbanisme).

Classement d'un site et instance de classement

- *(Art. 9 et 12 de la loi du 2 mai 1930)*

Obligation pour le propriétaire d'obtenir une autorisation avant l'exécution de tous les travaux susceptibles de détruire ou de modifier l'état ou l'aspect des lieux. Cette disposition vise notamment, la construction (interdiction de bâtir, règles de hauteur, aspect extérieur des immeubles), la transformation, la démolition d'immeubles, l'ouverture de carrières, la transformation des lignes aériennes de distribution électrique ou téléphonique, etc.

Cette autorisation spéciale est délivrée soit :

- par le préfet pour les ouvrages mentionnés à l'article R. 421-1 du code de l'urbanisme à l'exception de ceux prévus au 2 de cet article, pour les constructions et travaux ou ouvrages exemptés de permis de construire en application du deuxième alinéa de l'article R. 422-1 et de l'article R. 422-2 du code de l'urbanisme, pour l'édification ou la modification des clôtures ;
- par le ministre chargé des sites dans tous les autres cas, ainsi que lorsque ce ministre a décidé d'évoquer le dossier (art. 2 du décret n° 88-1124 du 15 décembre 1988 modifiant l'article 9 de la loi du 2 mai 1930).

La commission départementale des sites et éventuellement la commission supérieure doivent être consultées préalablement à la décision ministérielle.

Le permis de construire étant subordonné à un accord exprès, le pétitionnaire ne pourra bénéficier d'un permis tacite (art. R.421-12 et R. 421-19 du code de l'urbanisme).

Lorsque les travaux sont exemptés de permis de construire mais soumis au régime de déclaration en application de l'article L. 422-2 du code de l'urbanisme, le service instructeur consulte les autorités mentionnées à l'article R. 421-38-6 II du code de l'urbanisme.

Les autorités ainsi consultées font connaître à l'autorité compétente leur opposition ou les prescriptions qu'elles demandent dans un délai d'un mois à dater de la réception de la demande d'avis par l'autorité consultée. A défaut de réponse dans ce délai, elles sont réputées avoir émis un avis favorable (art. R. 422-8 du code de l'urbanisme).

La démolition des immeubles dans les sites classés demeure soumise aux dispositions de la loi du 2 mai 1930 modifiée (art. L. 430-1, dernier alinéa, du code de l'urbanisme).

Lorsque les travaux projetés nécessitent une autorisation au titre des installations et travaux divers du code de l'urbanisme, l'autorisation exigée par l'article R. 442-2 du code de l'urbanisme tient lieu de l'autorisation exigée en vertu de l'article 9 (instance de classement) et 12 (classement) de la loi du 2 mai 1930 sur les sites, et ce sur les territoires mentionnés à l'article R 442-1 dudit code, où s'appliquent les dispositions de l'article R. 442-2 du code de l'urbanisme.

Dans les communes où un plan d'occupation des sols n'a pas été approuvé, cette autorisation est délivrée par le préfet (art. R. 442-6-4 [3°] du code de l'urbanisme).

Obligation pour le vendeur de prévenir l'acquéreur de l'existence de la servitude et de signaler l'aliénation au ministre compétent.

Obligation pour le propriétaire à qui l'administration a notifié l'intention de classement de demander une autorisation avant d'apporter une modification à l'état des lieux et à leur aspect, et ce pendant une durée de douze mois à dater de la notification (mesures de sauvegarde : art. 9 nouveau de la loi du 2 mai 1930, loi du 28 décembre 1967).

Zone de protection du site

•

(Art. 17 de la loi du 2 mai 1930)

Les effets de l'établissement d'une zone varient selon les cas d'espèce, puisque c'est le décret de protection qui détermine exactement les servitudes imposées au fonds.

Lorsque les travaux nécessitent un permis de construire, le dit permis ne peut être délivré qu'avec l'accord exprès du ministre chargé des sites ou de leur délégué ou encore de l'autorité mentionnée dans le décret instituant la zone de protection (art. R. 421-38-6 du code de l'urbanisme).

Le pétitionnaire ne pourra bénéficier d'un permis de construire tacite (art. R. 421-12 et R. 421-19 du code de l'urbanisme).

Lorsque les travaux sont soumis au régime de déclaration en application de l'article L. 422-2 du code de l'urbanisme, le service instructeur consulte les autorités mentionnées à l'article R. 421-38-6 II du code de l'urbanisme. Les autorités ainsi consultées font connaître à l'autorité compétente leur opposition ou les prescriptions qu'elles demandent dans un délai d'un mois à dater de la réception de la demande d'avis par l'autorité consultée. A défaut de réponse dans ce délai, elles sont réputées avoir émis un avis favorable (art. R. 422-8 du code de l'urbanisme).

Le permis de démolir visé aux articles L. 430-1 et suivants du code de l'urbanisme, tient lieu de l'autorisation de démolir prévue par la loi du 2 mai 1930 sur les sites (article L. 430-1 du code de l'urbanisme). Dans ce cas, le permis de démolir doit être conforme à l'avis du ministre

des sites ou de son délégué.

B - Limitations au droit d'utiliser le sol

Obligations passives

Inscription sur l'inventaire des sites

Interdiction de toute publicité, sauf dérogation (dans les formes prévues à la section 4 de la loi n° 79-1150 du 29 décembre 1979 relative à la publicité, aux enseignes et préenseignes, modifiée par la loi n° 85-729 du 18 juillet 1985) dans les sites inscrits à l'inventaire et dans les zones de protection délimitées autour de ceux-ci (art. 7 de la loi de 1979).

Les préenseignes sont soumises aux dispositions mentionnées ci-dessus concernant la publicité (art. 18 de la loi du 29 décembre 1979).

L'installation des enseignes est soumise à autorisation dans les zones visées ci-dessus (art. 17 de la loi du 29 décembre 1979).

Interdiction d'établir des campings sauf autorisation préfectorale (décret n° 59-275 du 7 février 1959 et décret d'application n° 68-134 du 9 février 1968) ou de créer des terrains aménagés en vue du stationnement des caravanes (art. R. 443.9 du code de l'urbanisme). Obligation pour le maire de faire connaître par affichage et panneaux ces réglementations.

Classement du site et instance de classement

Interdiction de toute publicité sur les monuments naturels et dans les sites classés (art. 4 de la loi du 29 décembre 1979). Les préenseignes sont soumises à la même interdiction (art. 18 de la loi du 29 décembre 1979).

L'installation d'une enseigne est soumise à autorisation dans les zones visées ci-dessus (art. 17 de la loi du 29 décembre 1979).

Interdiction à quiconque d'acquérir un droit de nature à modifier le caractère et l'aspect des lieux.

Interdiction d'établir une servitude conventionnelle sauf autorisation du ministre compétent.

Interdiction d'établir des campings sauf autorisation ministérielle accordée après avis de la commission départementale et supérieure des sites (décret n° 59-275 du 7 février 1959 et décret d'application n° 68-134 du 9 février 1968), ou de créer des terrains aménagés en vue du stationnement des caravanes (art. R. 443-9 du code de l'urbanisme). Obligation pour le maire de faire connaître ces réglementations par affichage et panneaux.

Zone de protection d'un site

Obligation pour le propriétaire des parcelles situées dans une telle zone de se soumettre aux servitudes particulières à chaque secteur déterminé par le décret d'institution et relatives aux servitudes de hauteur, à l'interdiction de bâtir, à l'aspect esthétique des constructions-La commission supérieure des sites est, le cas échéant, consultée par les préfets ou par le ministre compétent préalablement aux décisions d'autorisation.

Interdiction de toute publicité, sauf dérogation dans les formes prévues à la section 4 de la loi du 29 décembre 1979, dans les zones de protection délimitées autour d'un site classé (art. 7 de la loi de 1979).

Les préenseignes sont soumises aux dispositions mentionnées ci-dessus, en ce qui concerne la publicité (art. 18 de la loi de 1979).

Interdiction en règle générale d'établir des campings et terrains aménagés en vue du stationnement des caravanes.

Droits résiduels du propriétaire

Inscription sur l'inventaire des sites

Possibilité pour le propriétaire de procéder à des travaux d'exploitation courante en ce qui concerne les fonds ruraux et d'entretien normal pour les édifices dans les conditions mentionnées au paragraphe A 2a.

Classement d'un site

Possibilité pour le propriétaire de procéder aux travaux pour lesquels il 3 obtenu l'autorisation dans les conditions visées au paragraphe A 2 b.

3] Gaz - I 3

I - GENERALITES

Servitudes relatives à l'établissement des canalisations de transport et de distribution de gaz.

Servitudes d'ancrage, d'appui, de passage sur les terrains non bâtis, non fermés ou clos de murs ou de clôtures équivalentes.

Loi du 15 juin 1906 (art. 12) modifiée par les lois du 19 juillet 1922, du 13 juillet 1925 (art. 298) et du 4 juillet 1935, les décrets du 27 décembre 1925, 17 juin et 12 novembre 1958 et n° 67-885 du 6 octobre 1967.

Article 35 de la loi n° 46-628 du 8 avril 1946 sur la nationalisation de l'électricité et du gaz.

Ordonnance n° 58-997 du 23 octobre 1958 (art. 60) relative à l'expropriation portant modification de l'article 35 de la loi n° 46-628 du 8 avril 1946.

Décret n° 67-886 du 6 octobre 1967 sur les conventions amiables portant reconnaissance des servitudes de l'article 12 de la loi du 15 juin 1906 et confiant au juge de l'expropriation la détermination des indemnités dues pour imposition des servitudes.

Décret n° 85-1108 du 15 octobre 1985 relatif au régime des transports de gaz combustibles par canalisations abrogeant le décret n° 64-81 du 23 janvier 1964.

Décret n° 85-1109 du 15 octobre 1985 modifiant le décret n° 70-492 du 11 juin 1970 pris pour application de l'article 35 modifié par la loi du 8 avril 1946 concernant la procédure de déclaration d'utilité publique des travaux d'électricité et de gaz qui ne nécessitent que l'établissement de servitudes ainsi que des conditions d'établissement desdites servitudes.

Ministère de l'industrie et de l'aménagement du territoire (direction générale de l'énergie et des matières premières, direction du gaz et de l'électricité et du charbon).

II - PROCEDURE D'INSTITUTION

A - Procédure

Les servitudes d'ancrage, d'appui, de passage sur les terrains non bâtis, non fermés ou clos de murs ou de clôtures équivalentes bénéficient aux ouvrages déclarés d'utilité publique (art. 35 de la loi du 8 avril 1946) à savoir :

- canalisations de transport de gaz et installations de stockage souterrain de gaz combustible ;
- canalisations de distribution de gaz et installations de stockage en surface annexes de la distribution.

La déclaration d'utilité publique en vue de l'exercice des servitudes, sans recours à l'expropriation, est obtenue conformément aux dispositions du chapitre III du décret n° 85-1109 du 15 octobre 1985. Elle est prononcée soit par arrêté préfectoral ou arrêté conjoint des préfets des départements intéressés, soit par arrêté du ministre chargé du gaz ou par arrêté conjoint du ministre chargé du gaz et du ministre chargé de l'urbanisme, selon les modalités fixées par l'article 9 du décret n° 85-1109 du 15 octobre 1985.

La procédure d'établissement des servitudes est définie par le décret du 11 juin 1970 en son titre II.

A défaut d'accord amiable, le distributeur adresse au préfet, par l'intermédiaire de l'ingénieur chargé du contrôle, une requête pour application des servitudes, accompagnée d'un plan et d'un état parcellaire indiquant les propriétés qui doivent être atteintes par les servitudes. Le préfet prescrit alors une enquête publique dont le dossier est transmis aux maires des communes intéressées et notifié au demandeur. Les maires intéressés donnent avis de l'ouverture de l'enquête et notifient aux propriétaires concernés, les travaux projetés (art. 13 du décret du 11 juin 1970).

Le demandeur après avoir eu connaissance des observations présentées au cours de l'enquête, arrête définitivement son projet, lequel est transmis avec l'ensemble du dossier au préfet qui institue par arrêté les servitudes que le demandeur est autorisé à exercer après l'accomplissement des formalités de publicité mentionnées à l'article 18 du décret du 11 juin 1970 et visées ci-dessous en C.

Remarque :

Dans la plupart des cas, il est passé entre le concessionnaire et les propriétaires intéressés des conventions de servitudes amiables. Ces conventions remplacent les formalités mentionnées ci-dessus et produisent les mêmes effets que l'arrêté préfectoral d'approbation du projet de détail des tracés (art. 1er du décret n° 67-886 du 6 octobre 1967).

B - INDEMNISATION

Des indemnités ne sont dues que s'il y a eu préjudice. Elles sont versées au propriétaires ou à l'exploitant pour le dédommager des troubles temporaires qu'il doit subir pendant l'exécution des travaux de pose. Si le propriétaire lorsqu'il est distinct de l'exploitant, ou l'exploitant lui-même, peut faire valablement état d'un préjudice permanent, une indemnité lui sera également versée. En fait, les canalisations de gaz une fois posées n'entraînent pratiquement aucun dommage permanent en dehors d'un droit de surveillance dont dispose le transporteur ou le distributeur (qui s'exerce environ une fois par an).

Les indemnités sont versées en une seule fois.

En cas de litige, l'indemnité est fixée par le juge de l'expropriation, conformément aux articles 2 et 3 du décret du 6 octobre 1967 (art. 20 du décret du 11 juin 1970).

Elles sont à la charge du transporteur et du distributeur.

C - PUBLICITE

Se référer à la même rubrique de la fiche "électricité".

III. EFFETS DE LA SERVITUDE

A - PREROGATIVES DE LA PUISSANCE PUBLIQUE

1° Prérogatives exercées directement par la puissance publique

Droit pour le bénéficiaire d'établir à demeure des canalisations souterraines sur des terrains privés non bâtis qui ne sont pas fermés de murs ou autres clôtures équivalentes.

Droit pour le bénéficiaire de procéder à des abattages d'arbres ou à des élagages de branches lors de la pose des conduites.

2° Obligations de faire imposées au propriétaire

Néant

B - LIMITATIONS AU DROIT D'UTILISER LE SOL

1° Obligations passives

Obligation pour les propriétaires de réserver le libre passage et l'accès aux agents de l'entreprise pour la pose, l'entretien et la surveillance des installations. Ce droit de passage ne doit être exercé qu'en cas de nécessité à des heures normales et après en avoir prévenu les intéressés, dans toute la mesure du possible.

2° Droits résiduels du propriétaire

Les propriétaires dont les terrains sont traversés par une canalisation de transport de gaz (servitude de passage) conservent le droit de les clore ou d'y élever des immeubles à condition toutefois d'en avertir l'exploitant, et dans le respect de l'arrêté du 04/08/2006.

En ce qui concerne plus particulièrement les travaux de terrassement, de fouilles, de forage ou d'enfoncement susceptibles de causer des dommages à des conduites de transport, leur exécution ne peut être effectuée que conformément aux dispositions d'un arrêté-type pris par le ministre de l'industrie.



FICHE DE PRESENTATION DES OUVRAGES DE GRTgaz IMPACTANT LE TERRITOIRE DE LA COMMUNE

Le territoire de la commune de SEPTMONTS est impacté par un ouvrage de transport de gaz naturel sous pression, exploité par la société GRTgaz, dont les caractéristiques sont explicitées ci-dessous.

Pour permettre une bonne exploitation du réseau GRTgaz, il est souhaitable de faire apparaître, en tête du règlement des zones du PLU, la mention suivante :

« Sont admis, dans l'ensemble des zones définies ci-après sauf mention contraire, les canalisations (conduites enterrées et installations annexes) de transport de gaz ou assimilé y compris les ouvrages techniques nécessaires à leur fonctionnement et leur bornage, ainsi que les affouillements et exhaussements inhérents à leur construction et aux interventions ultérieures relatives au maintien de la sécurité. »

De plus, dans chaque zone traversée par un ouvrage GRTgaz, il est nécessaire que soient autorisés à la construction les équipements d'intérêt collectif et de service public.

I. COORDONNEES de GRTgaz

Pour toute information ou demande relative à cet ouvrage ou pour l'application des différentes servitudes d'utilité publique associées, il sera nécessaire de se rapprocher du service :

GRTgaz Pôle Exploitation Nord Est Département Maintenance Données et Travaux Tiers Centre Travaux Tiers et Urbanisme Boulevard de la République BP 34 62232 Annezin Téléphone : 03.21.64.79.29

En cas d'urgence ou d'incident sur nos ouvrages, un Numéro VERT est disponible 24h/24 : 0800 30 72 24

II. CANALISATIONS

Canalisations traversant le territoire de la commune

Cet ouvrage impacte le territoire de la commune à la fois pour les servitudes d'utilité publique d'implantation et de passage (voir fiche d'information sur les servitudes d'utilité publique de d'implantation et de passage I3) et pour les servitudes d'utilité publique d'effets (voir fiche d'information sur les servitudes d'utilité publique d'effets pour la maîtrise de l'urbanisation I1)

Nom Canalisation	DN (-)	PMS (bar)
DN150-1988-VAUXBUIN-VENIZEL	150	67.7

DN : Diamètre nominal (sans unité) ; PMS : Pression Maximale en Service

SA au capital de 620 424 930 euros
RCS Nanterre 440 117 620
www.grtgaz.com

Page 3 sur 10



FICHE D'INFORMATION SUR LES SERVITUDES D'UTILITE PUBLIQUE D'IMPLANTATION et DE PASSAGE SERVITUDES I3

L'ouvrage indiqué dans la fiche de présentation a été déclaré d'utilité publique.

Des conventions de servitudes amiables sont signées à la pose des ouvrages avec les propriétaires des parcelles traversées.

Dans le cas général, est associée à l'ouvrage, une bande de servitude, libre passage (non constructible et non plantable) dont la largeur est précisée dans le tableau ci-dessous :

Nom Canalisation	DN (-)	Largeur de la bande de servitude (m)
DN150-1988-VAUXBUIN-VENIZEL	150	6

Dans cette bande de terrain (zone *non aedificandi* et *non sylvandi*) aussi appelée « bande étroite » ou « bande de servitudes fortes », GRTgaz est autorisé à enfouir dans le sol les canalisations avec les accessoires techniques nécessaires à leur exploitation ou leur protection, à construire en limite de parcelle cadastrale les bornes de délimitation et les ouvrages de moins d'un mètre carré de surface nécessaires à leur fonctionnement et à procéder aux enlèvements de toutes plantations, aux abattages, essartages et élagages des arbres et arbustes nécessaires pour l'exécution des travaux de pose, de surveillance et de maintenance des canalisations et de leurs accessoires ;

Dans cette bande, les constructions, la modification du profil du terrain, les plantations d'arbres ou arbustes potentiellement de plus de 2,7 mètres de hauteur et toutes pratiques culturales dépassant plus de 0,6 mètres de profondeur sont interdites. De même, la pose de branchements en parallèle à notre ouvrage dans la bande de servitude est interdite.

Dans une bande appelée également « bande large » ou « bande de servitudes faibles », dans laquelle est incluse la bande étroite, GRTgaz est autorisé à accéder en tout temps au dit terrain notamment pour l'exécution des travaux nécessaires à la construction, l'exploitation, la maintenance et l'amélioration continue de la sécurité des canalisations. Cette bande peut aller jusqu'à 40 mètres.

Prises en compte dans les documents d'urbanisme et dans les orientations de développement

En application des articles L.151-43 et L.152-7 ainsi que l'article R.151-51 du Code de l'Urbanisme, ces servitudes d'utilité publique doivent être mentionnées sur la liste des servitudes des documents d'urbanisme et des éléments graphiques associés.

Nous rappelons également que :

- pour les secteurs du PLU relatifs aux Espaces Boisés Classés (existants ou à venir), il est impératif d'exclure de ceux-ci la bande de servitudes fortes.
- selon le Décret n°67-886 du 07/10/1967 et la jurisprudence : "...il est à noter que même lorsqu'elles résultent de conventions amiables, sur tout ou partie de leur tracé, les servitudes sont considérées comme étant d'utilité publique si la canalisation a été déclarée d'intérêt général ou d'utilité publique...Elles doivent donc systématiquement être annexées aux PLU, sans qu'il soit nécessaire de recourir aux formalités légales d'institution des servitudes."

SA au capital de 620 424 930 euros
RCS Nanterre 440 117 620
www.grtgaz.com

Page 4 sur 10



FICHE D'INFORMATION SUR LES SERVITUDES D'UTILITE PUBLIQUE RELATIVES A LA MAITRISE DE L'URBANISATION SERVITUDE I1

Servitudes d'utilité publique d'effets

En application du Code de l'Environnement, chapitre V du Titre V et du Livre V, un arrêté préfectoral

n° IC/2017/045 du 27/04/2017 instaure des servitudes d'utilité publique (SUP) d'effets pour la maîtrise de l'urbanisation associées aux ouvrages de transport de gaz naturel haute pression.

Les servitudes portent sur les terrains situés à proximité de la canalisation jusqu'aux distances figurant dans le tableau suivant :

Nom Canalisation	DN (-)	PMS (bar)	SUP 1 (m)	SUP 2 (m)	SUP 3 (m)
DN150-1988-VAUXBUIN-VENIZEL	150	67.7	45	5	5

DN : Diamètre nominal (sans unité) ; PMS : Pression Maximale en Service

En application des dispositions de l'article R.555-30 du code de l'environnement, les règles de servitude sont les suivantes :

SUP 1 : La délivrance d'un permis de construire relatif à un établissement recevant du public susceptible de recevoir plus de 100 personnes et/ou à un immeuble de grande hauteur, est subordonnée à la fourniture d'une analyse de compatibilité.

Ainsi, cette analyse de compatibilité, mentionnée à l'article R. 431-16 du code de l'urbanisme, doit faire état de la compatibilité du projet de construction ou d'extension de l'ERP ou de l'IGH concerné, avec l'étude de dangers fournie par le gestionnaire de la canalisation (*CERFA N° 15016*01 : Formulaire de demande des éléments utiles de l'étude de dangers d'une canalisation de transport en vue d'analyser la compatibilité d'un projet d'établissement recevant du public (ERP) ou d'un projet d'immeuble de grande hauteur (IGH) avec cette canalisation*).

La procédure d'analyse de la compatibilité de la construction ou de l'extension de l'ERP ou de l'IGH avec la canalisation est conduite en amont du dépôt de la demande du permis de construire. Il appartient en effet au demandeur d'obtenir les avis requis au titre de cette procédure. L'analyse de compatibilité jointe à la demande de permis de construire doit ainsi être accompagnée de l'avis favorable du transporteur. Cet avis peut être favorable sous réserve de réalisation de mesures de protection de la canalisation à la charge du pétitionnaire.

En cas d'avis défavorable du transporteur, l'avis favorable du préfet rendu au vu de l'expertise mentionnée au III de l'article R555-31 du code de l'environnement sera requis.

L'analyse de compatibilité est établie conformément aux dispositions de l'arrêté ministériel du 5 mars 2014.

L'article R.555-31 du code de l'environnement précise que : « Lorsque l'analyse de compatibilité prévoit des mesures particulières de protection de la canalisation, le maire ne peut autoriser l'ouverture de l'établissement recevant du public ou l'occupation de l'immeuble de grande hauteur qu'après réception d'un certificat de vérification de leur mise en place effective fourni par le transporteur concerné »

SUP 2 : Est interdite l'ouverture d'un établissement recevant du public susceptible de recevoir plus de 300 personnes ou d'un immeuble de grande hauteur.

SUP 3 : Est interdite l'ouverture d'un établissement recevant du public susceptible de recevoir plus de 100 personnes ou d'un immeuble de grande hauteur.

En application des dispositions de l'article R.555-30-1 du Code de l'environnement, **le maire doit informer GRTgaz de toute demande** de permis de construire, de certificat d'urbanisme opérationnel ou de permis d'aménager concernant un projet situé dans la SUP1.

SA au capital de 620 424 930 euros
RCS Nanterre 440 117 620
www.grtgaz.com

Page 5 sur 10



GRTgaz conseille d'étendre cette pratique à tout projet de travaux relevant d'une simple déclaration préalable dès lors qu'il prévoit une extension de construction ou des terrassements en direction d'un ouvrage GRTgaz, afin de détecter une éventuelle incompatibilité avant l'envoi par le responsable de projet des DT-DICT imposées par le code de l'environnement (Livre V – Titre V – Chapitre IV).

Il en va de même pour les autorisations de travaux, au titre des articles R.122-22 et R.123-22 du code de la construction et de l'habitation.

Prise en compte dans les documents d'urbanisme et dans les orientations de développement

En application des articles L.151-43 et L.152-7 ainsi que l'article R.151-51 du Code de l'Urbanisme, ces servitudes d'utilité publique doivent être mentionnées sur la liste des servitudes des documents d'urbanisme et des éléments graphiques associés. La SUP 1 doit également apparaître dans les documents graphiques du règlement des zones U, AU, A et N en application de l'article R.151-34 du code de l'urbanisme.

GRTgaz s'efforce de faire le maximum pour garantir la sécurité de ses ouvrages en choisissant des tracés limitant l'impact potentiel de la canalisation sur son environnement.

GRTgaz ne souhaite donc pas, dans ces zones de servitudes d'utilité publique d'effets, donner un avis favorable à la réalisation de projets d'urbanisme, qu'il conviendra d'éloigner autant que possible des ouvrages ci-dessus visés.

En complément de l'effet direct de ces servitudes d'utilité publique d'effets sur les ERP et IGH, il conviendra de veiller à toute évolution en matière d'urbanisme afin de limiter l'exposition des riverains aux risques résiduels occasionnés par les canalisations.

En effet, l'article L.101-2 du code de l'urbanisme précise que « l'action des collectivités publiques en matière d'urbanisme vise à atteindre [...] l'équilibre entre [...] la prévention des risques naturels prévisibles, des risques miniers, des risques technologiques, des pollutions et des nuisances de toute nature ».

Aussi, l'attention doit être attirée sur les risques potentiels que présentent les ouvrages et inciter à la vigilance en matière de maîtrise de l'urbanisation dans ces zones. Les projets de rénovation, de développement urbain et autres orientations d'aménagements doivent être cohérents avec cette préoccupation et si possible privilégier des zones non impactées par nos ouvrages.

Ainsi, il convient d'éviter la création de zone à urbaniser dans les SUP des ouvrages GRTgaz et la densification des zones déjà ouvertes à l'urbanisation.

Cette préoccupation globale doit être intégrée dans la réflexion de l'évolution du territoire et retranscrite dans les documents d'urbanisme, notamment dans le rapport de présentation, le règlement et le PADD.

Implantation d'Installation Classée pour la Protection de l'Environnement (ICPE) à proximité de nos ouvrages

Dans le cadre de l'instruction d'un permis de construire pour une ICPE, le Maître d'ouvrage de l'ICPE doit tenir compte, notamment dans l'Etude de Dangers, de l'existence des ouvrages de transport de gaz et prévoir toutes dispositions afin qu'un incident ou un accident au sein de l'ICPE n'ait pas d'impact sur les ouvrages GRTgaz.



FICHE DE RAPPEL DE LA REGLEMENTATION ANTI-ENDOMMAGEMENT

Les collectivités territoriales sont un acteur clé de la prévention de l'endommagement des réseaux lors de travaux et peuvent être concernées à plusieurs titres, notamment :

- exploitant de réseaux en propre ;
- maître d'ouvrage lorsque vous avez des projets de travaux ;
- exécutant de travaux lorsque vos services techniques entreprennent eux-mêmes la réalisation de travaux.

Pour plus d'information sur cette réglementation, merci de consulter le site internet du guichet unique des réseaux : www.reseaux-et-canalisations.gouv.fr

Il est également à noter que chaque mairie doit fournir un accès internet au guichet unique des réseaux, ou tenir à disposition de ses administrés qui n'auraient pas de connexion internet, une liste exhaustive et les coordonnées des exploitants d'ouvrages implantés sur son territoire (service offert par le guichet unique sur demande de la mairie).

Plus particulièrement, le Code de l'Environnement – Livre V – Titre V – Chapitre IV impose à tout responsable d'un projet de travaux, sur le domaine public comme dans les propriétés privées, de consulter le Guichet Unique des réseaux (téléservice www.reseaux-et-canalisations.gouv.fr) afin de prendre connaissance des noms et adresses des exploitants de réseaux présents à proximité de son projet, puis de leur adresser une Déclaration de projet de Travaux (DT).

Les exécutants de travaux doivent également consulter le Guichet Unique des réseaux et adresser aux exploitants s'étant déclarés concernés par le projet une Déclaration d'Intention de Commencement de Travaux (DICT).

Conformément à l'article R.554-26 du Code de l'Environnement, **lorsque le nom de GRTgaz est indiqué** en réponse à la consultation du Guichet Unique des réseaux, **les travaux ne peuvent être entrepris tant que GRTgaz n'a pas répondu à la DICT.**

SA au capital de 620 424 930 euros
RCS Nanterre 440 117 620
www.grtgaz.com

Page 7 sur 10



FICHE D'AIDE A L'INTEGRATION DES OUVRAGES DE TRANSPORT DE GAZ NATUREL DANS LES DIFFÉRENTES PIÈCES DU PLU(i)

Le transport de gaz, d'hydrocarbures et de produits chimiques par canalisation est indispensable à l'approvisionnement énergétique de notre pays et à son développement économique. Il est reconnu comme le mode de transport le plus sûr et de moindre impact pour l'environnement. Il nécessite toutefois des précautions particulières en matière d'urbanisme afin de limiter l'exposition des riverains aux risques résiduels occasionnés par les canalisations.

Au travers des textes réglementaires, des dispositions visant à garantir l'exploitation et la sécurité des ouvrages de transport de gaz naturel et à maîtriser l'urbanisation à proximité de ces mêmes ouvrages existent et doivent être prises en compte dans les réflexions et documents d'urbanisme.

En effet, c'est à l'occasion de l'évolution des documents d'urbanisme, que doivent être intégrés les éléments relatifs à nos ouvrages de manière à concilier les enjeux de densification urbaine et de sécurité pour les personnes et les biens (articles L.101-2, L.151-43 et L.152-7 du Code de l'Urbanisme). Cette intégration doit intervenir à plusieurs niveaux dans le PLU(i).

Rapport de Présentation

La présence des ouvrages GRTgaz doit être signalée dans les parties faisant référence aux risques technologiques (risque lié au transport de matières dangereuses) avec le rappel des Servitudes d'Utilité Publique (SUP), notamment les SUP d'implantation et de passage et les SUP d'effets pour la maîtrise de l'urbanisation.

Les moyens mis en œuvre pour tenir compte de ce risque dans le choix de développement doivent également être exposés.

Plan d'Aménagement et de Développement Durable

Il serait utile de rappeler de veiller à ne pas développer de programmes d'habitat, d'espaces ou équipements publics à proximité des ouvrages de transport de gaz naturel haute pression.

Orientations d'Aménagement et de Programmation et Emplacements Réservés

Les projets de rénovation, de développement urbain et autres orientations d'aménagements doivent être cohérents avec cette préoccupation et si possible privilégier des zones non impactées par nos ouvrages. Dans l'hypothèse d'OAP et/ou d'emplacement réservé impactés par les SUP d'effets pour la maîtrise de l'urbanisation associées à nos ouvrages, des incompatibilités peuvent exister et un dispositif particulier peut être prescrit pour améliorer la sécurité.

Il sera donc nécessaire de consulter GRTgaz dès l'émergence du projet.

Nous vous rappelons que GRTgaz ne souhaite pas se prononcer de manière favorable à la réalisation de projets d'urbanisme dans les SUP associées à ses ouvrages. Il conviendra d'éloigner autant que possible tout projet des ouvrages impactant le territoire de la commune ou de l'intercommunalité.



Règlement

La présence des ouvrages GRTgaz doit être signalée avec le rappel des SUP d'implantation et de passage et des distances des SUP d'effets pour la maîtrise de l'urbanisation.

Plus particulièrement, il conviendra d'indiquer dans les dispositions générales et/ou dans chaque zone concernée par les ouvrages GRTgaz :

- Pour permettre une bonne exploitation du réseau GRTgaz, il est souhaitable de faire apparaître, en tête du règlement des zones du PLU, la mention suivante :
« Sont admis, dans l'ensemble des zones définies ci-après sauf mention contraire, les canalisations (conduites enterrées et installations annexes) de transport de gaz ou assimilé y compris les ouvrages techniques nécessaires à leur fonctionnement et leur bornage, ainsi que les affouillements et exhaussements inhérents à leur construction et aux interventions ultérieures relatives au maintien de la sécurité. »
- Les interdictions et règles d'implantation associées aux servitudes d'implantation et de passage des canalisations (zone non aedificandi et non sylvandi).
- Les interdictions et règles d'implantations associées aux servitudes d'utilité publique d'effets pour la maîtrise de l'urbanisation et de détailler les modalités de l'analyse de compatibilité.
- **L'obligation d'informer GRTgaz** de toute demande de permis de construire, de certificat d'urbanisme opérationnel ou de permis d'aménager concernant un projet situé dans l'une des zones précitées de nos ouvrages (Art. R. 555-30-1. – Issu du code de l'environnement, créé par le décret n° 2017-1557 du 10 novembre 2017)
- La réglementation anti-endommagement en rappelant le site internet du Guichet Unique des réseaux pour les Déclarations de Travaux (DT) et Déclaration d'Intention de Commencement de Travaux (DICT).

Comme l'indique la Note Technique du 7 janvier 2016 du Ministère de l'écologie, du développement durable et de l'énergie « il relève de la seule responsabilité des maires ou collectivités en charge de l'élaboration des documents d'urbanisme de fixer, le cas échéant, des contraintes d'urbanisme pour d'autres catégories de constructions que les ERP et IGH ».

Document graphique du règlement – plan de zonage

Les SUP d'effets pour la maîtrise de l'urbanisation de tous les ouvrages GRTgaz (SUP1, qui englobe la SUP d'implantation et de passage) doivent apparaître dans les documents graphiques du règlement des zones, en application de l'article R.151-34 du code de l'urbanisme. Les risques technologiques induits par la présence des ouvrages de transport de gaz sont à prendre en compte notamment pour la construction et l'ouverture d'ERP de plus de 100 personnes et d'IGH.

Changement de destination des zones

Les changements de destination devront être conformes aux spécifications des ouvrages de transport de gaz naturel haute pression et de leurs SUP d'effets pour la maîtrise de l'urbanisation.

Il convient d'éviter la création de zone urbaine (U) ou à urbaniser (AU) dans les SUP des ouvrages GRTgaz et la densification des zones déjà ouvertes à l'urbanisation.

SA au capital de 620 424 930 euros
RCS Nanterre 440 117 620
www.grtgaz.com

Page 9 sur 10



Espaces Boisés Classés

La présence de nos ouvrages et leur bande de servitude d'implantation ne sont pas compatibles avec un Espace Boisé Classé. Pour mémoire, cette bande de servitude est une bande de libre passage. Cette bande est *non-aedificandi* et *non-sylvandi*. Dans cette bande, les constructions, la modification du profil du terrain, les plantations d'arbres ou arbustes potentiellement de plus de 2,7 mètres de hauteur et toutes pratiques culturales dépassant plus de 0,6 mètres de profondeur sont interdites.

Plan des Servitudes d'Utilité Publique

La représentation des Servitudes d'Utilité Publique de tous les ouvrages doit être matérialisée sur le plan (servitude d'implantation et de passage I3 et SUP 1 pour intégrer les SUP de maîtrise de l'urbanisation).

Liste des Servitudes d'Utilité Publique

Le détail de la servitude I3 (SUP d'implantation et de passage) doit être rappelé en précisant la largeur de la zone non-aedificandi et non-sylvandi des canalisations.

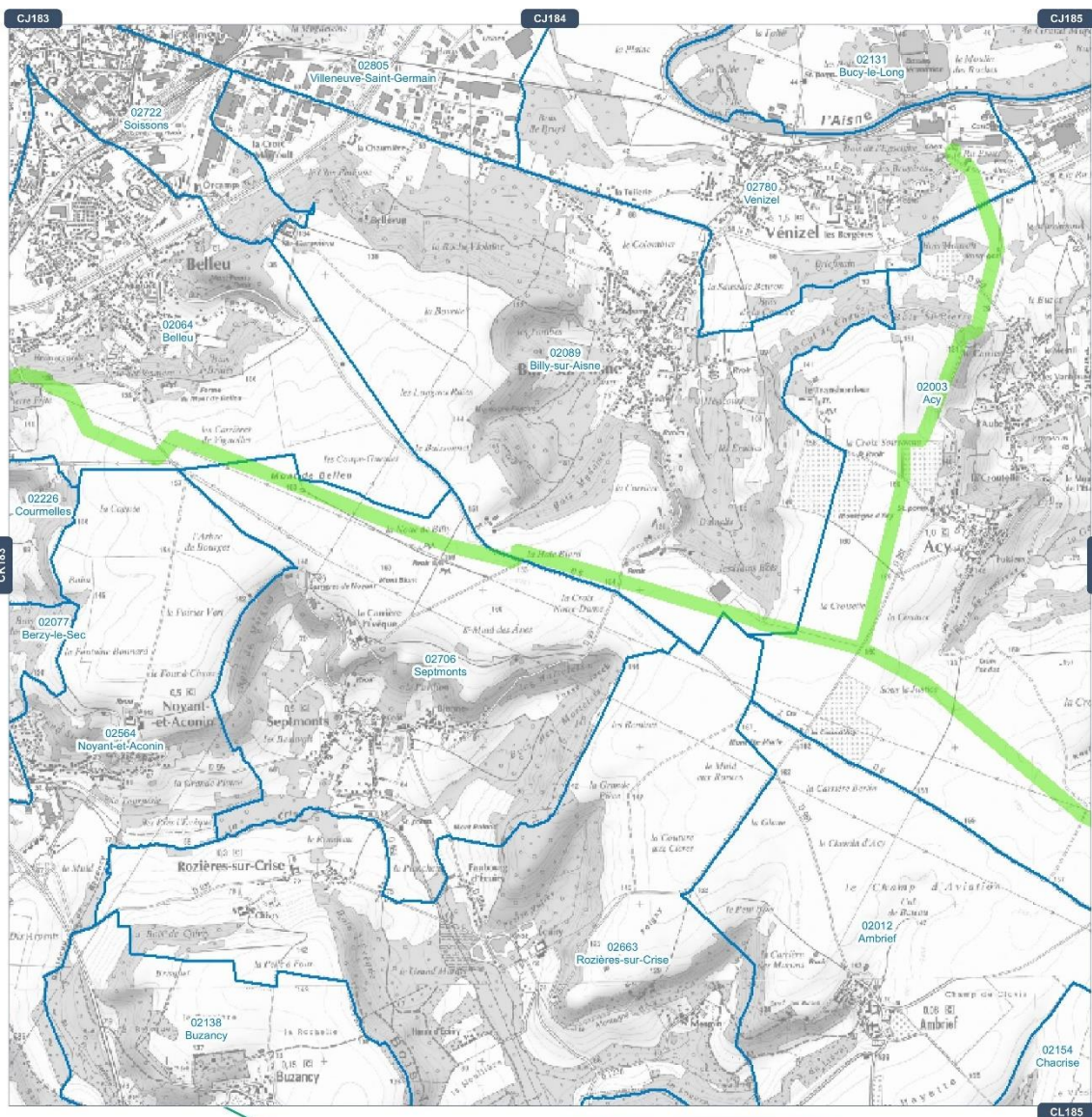
Le détail des SUP d'effets pour la maîtrise de l'urbanisation doivent être ajoutées sur la liste des SUP en plus de la SUP d'implantation et de passage pour tenir compte du ou des arrêtés préfectoraux instituant les servitudes d'utilité publique prenant en compte la maîtrise des risques autour des canalisations de transport de gaz naturel ou assimilé, d'hydrocarbures et de produits chimiques.

Prendre en compte l'adresse suivante pour le service responsable des servitudes et des travaux :

GRTgaz
Pôle Exploitation Nord Est
Département Maintenance Données et Travaux Tiers
Centre Travaux Tiers et Urbanisme
Boulevard de la République
BP 34
62232 Annezin

SA au capital de 620 424 930 euros
RCS Nanterre 440 117 620
www.grtgaz.com

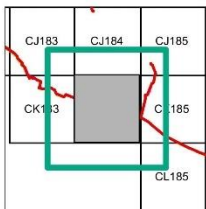
Page 10 sur 10





Réseau GRTgaz
Planche n°CK184

Communes de :

Noyant-et-Aconin ; Ambrief ; Venizel ; Septmonts ; Acy ; Belleu ; Rozières-sur-Crise ; Billy-sur-Ais



Légende

-  Projet de Servitude d'Utilité Publique SUP1
-  Communes



Site d'Annezin
Boulevard de la République
BP 34 62232 ANNEZIN
03.21.64.79.29




Département **Maintenance, Données et Travaux-Tiers**
Equipe Travaux Tiers et Urbanisme
BLG-GRT-OMDTT-NE-OTDICT@grtgaz.com
Carte Cartographie PLU - Révision 20170116A

4] Electricité - I4

I. - GENERALITES

Servitudes relatives à l'établissement des canalisations électriques (ouvrages du Réseau Public de Transport (RPT) et du Réseau Public de Distribution (RPD)).

Servitudes d'ancrage, d'appui, de passage, d'élagage et d'abattage d'arbres.

Articles 12 et 12 bis de la Loi du 15 juin 1906 modifiée.

Article 35 de la loi N°46-628 du 8 Avril 1946 sur la nationalisation de l'électricité et du gaz.

Loi N° 2000-108 du 10 février 2000 modifiée relative à la modernisation et au développement du service public de l'électricité.

Ordonnance N°58-997 du 23 Octobre 1958 (article 60) relative à l'expropriation portant modification de l'article 35 de la loi du 8 Avril 1946.

Décret N°67-886 du 6 Octobre 1967 sur les conventions amiables portant reconnaissance des servitudes de l'article 12 de la loi du 15 Juin 1906 et confiant au Juge de l'expropriation la détermination des indemnités dues pour imposition des servitudes.

Décret N°70-192 du 11 Juin 1970 portant règlement d'administration publique pour l'application de l'article 35 modifié de la loi N°46-628 du 8 Avril 1946 concernant la procédure de déclaration d'utilité publique des travaux d'électricité et de gaz qui ne nécessitent que l'établissement de servitudes ainsi que les conditions d'établissement desdites servitudes.

Circulaire N°70-13 du 24 Juin 1970 (mise en application des dispositions du décret du 11 Juin 1970).

Article L.126 du code de l'urbanisme issu de la loi n°2000-1208 du 13 décembre 2000 modifiée, précisant que les PLU et les POS restant doivent comporter en annexe les servitudes d'utilité publique affectant l'utilisation du sol (ouvrages existants et à construire).

II. - PROCEDURE D'INSTITUTION

A. - PROCEDURE

Les servitudes d'ancrage, d'appui, de passage, d'élagage et d'abattage d'arbres bénéficient:

- aux travaux déclarés d'utilité publique (article 35 de la loi du 8 Avril 1946),
- aux lignes placées sous le régime de la concession ou de la régie réalisée avec le concours financier de l'Etat des départements des communes ou syndicats de communes (article 299 de la loi du 13 Juillet 1925) et non déclarées d'utilité publique.

La déclaration d'utilité publique des ouvrages d'électricité en vue de l'exercice des servitudes sans recours à l'expropriation est obtenue conformément aux dispositions des chapitres II et III du décret du 11 Juin 1970 susvisé. Elle est prononcée par arrêté préfectoral ou par arrêté du ministre chargé de l'Electricité et du Gaz selon les caractéristiques des ouvrages concernés telles qu'elles sont précisées auxdits chapitres.

La DUP d'un projet de ligne aérienne ou souterraine, est la reconnaissance de l'intérêt général qu'il présente.

La procédure d'établissement des servitudes est définie par le décret du 11 Juin 1970 en son titre II.

A défaut d'accord amiable avec les propriétaires, le concessionnaire adresse au Préfet par l'intermédiaire de l'ingénieur en Chef chargé du contrôle, une requête pour l'application des servitudes, accompagnée d'un plan et d'un état parcellaire indiquant les propriétés qui doivent être atteintes par les servitudes. Le Préfet prescrit alors une enquête d'une durée de 8 jours. Le demandeur notifie aux propriétaires concernés, les travaux projetés.

Le demandeur après avoir eu connaissance des observations présentées au cours de l'enquête, arrête définitivement son projet, lequel est transmis avec l'ensemble du dossier au Préfet, qui institue par arrêté les servitudes que le demandeur est autorisé à exercer après accomplissement des formalités de publicité mentionnées à l'article 18 du décret du 11 Juillet 1970 et visées ci-dessous en C.

Par ailleurs, une convention peut être passée entre le concessionnaire et le propriétaire ayant pour objet la reconnaissance des dites servitudes. Cette convention remplace les formalités mentionnées ci-dessus et produit les mêmes effets que l'arrêté préfectoral (décret du 6 Octobre 1967, article 1).

B. - INDEMNISATION

Les indemnités dues à raison des servitudes sont prévues par la loi du 15 Juin 1906 en son article 12. Elles sont dues en réparation du préjudice résultant directement de l'exercice des seules servitudes.

Le préjudice purement éventuel et non évaluable en argent ne peut motiver l'allocation de dommages et intérêts, mais le préjudice futur, conséquence certaine et directe de l'état actuel des choses, peut donner lieu à indemnisation.

Dans le domaine agricole, l'indemnisation des exploitants agricoles et des propriétaires résulte du protocole d'accord conclu entre EDF, RTE, l'APCA et la FNSEA le 20 décembre 2005.

En cas de litige l'indemnité est fixée par le Juge de l'expropriation conformément aux dispositions des articles 2 et 3 du décret du 6 Octobre 1967 (article 20 du décret du 11 Juin 1970).

Ces indemnités sont à la charge du concessionnaire de la ligne. Les modalités de versement sont fixées par l'article 20 du décret du 11 Juin 1970.

Les indemnisations dont il est fait état ne concernent pas la réparation des dommages survenus à l'occasion des travaux. Ces dommages (dégâts instantanés) font l'objet d'une indemnisation propre définie par le protocole signé entre EDF, RTE, APCA, FNSEA, SERCE le 20 décembre 2006.

C. - PUBLICITE

Affichage en mairie de chacune des communes intéressées, de l'arrêté préfectoral instituant les servitudes de passage des lignes électriques.

Notification au demandeur de l'arrêté instituant les servitudes.

Notification dudit arrêté par les maires intéressés ou par le demandeur, à chaque propriétaire et exploitant pourvu d'un titre régulier d'occupation et concerné par les servitudes.

III. - EFFETS DE LA SERVITUDE

A. - PREROGATIVES DE LA PUISSANCE PUBLIQUE

1° Prerogatives exercées directement par la puissance publique

Droit pour le bénéficiaire d'établir à demeure des supports et ancrage pour conducteurs aériens d'électricité, soit à l'extérieur des murs ou façades donnant sur la voie publique, sur les toits et terrasses des bâtiments à condition qu'on y puisse accéder par l'extérieur, sous les conditions de sécurité prescrites par les règlements administratifs (servitude d'ancrage).

Droit pour le bénéficiaire de faire passer les conducteurs d'électricité au-dessus des propriétés sous les mêmes conditions que ci-dessus, peu importe que ces propriétés soient ou non closes ou bâties (servitude de surplomb).

Droit pour le bénéficiaire d'établir à demeure des canalisations souterraines ou des supports pour les conducteurs aériens sur des terrains privés non bâtis qui ne sont pas fermés de murs ou autres clôtures équivalentes (servitude d'implantation). Lorsqu'il y a application du décret du 27 Décembre 1925 les supports sont placés autant que possible sur les limites des propriétés ou des cultures.

Droit pour le bénéficiaire de couper les arbres et les branches d'arbres qui se trouvent à proximité des conducteurs aériens d'électricité, gênent leur pose ou pourraient par leur mouvement ou leur chute occasionner des courts-circuits ou des avaries aux ouvrages.

2° Obligations de faire imposées au propriétaire

- Néant

B. - LIMITATION AU DROIT D'UTILISER LE SOL

1° Obligations passives

Obligation pour les propriétaires de réserver le libre passage et l'accès aux agents de l'entreprise exploitante pour la pose, l'entretien et la surveillance des installations. Ce droit de passage ne doit être exercé qu'en cas de nécessité et à des heures normales et après en avoir prévenu les intéressés, dans toute la mesure du possible et s'il est nécessaire d'accéder sur des toits ou terrasses.

2° Droits résiduels du propriétaire

Les propriétaires dont les immeubles sont grevés de servitudes d'appui sur les toits ou terrasses ou de servitudes d'implantation ou de surplomb conservent le droit de se clore ou de bâtir ; ils doivent toutefois un mois avant d'entreprendre l'un de ces travaux, prévenir par lettre recommandée, le concessionnaire.

Les règles déterminant les distances à respecter entre les ouvrages et toute construction sont définies dans l'arrêté interministériel du 17 mai 2001 fixant les conditions techniques auxquelles doivent satisfaire les distributions d'énergie électrique.

Les travaux à proximité de ces ouvrages sont réglementés par le décret 6548 du 8 Janvier 1965 modifié qui interdit à toute personne de s'approcher elle-même ou d'approcher les outils, appareils ou engins qu'elle utilise à une distance inférieure à 5 mètres des pièces conductrices nues normalement sous tension. Il doit être tenu compte, pour déterminer cette distance, de tous les mouvements possibles des pièces conductrices d'une part, et de tous les mouvements, déplacements, balancements, fouettements ou chutes possibles des engins utilisés pour les travaux envisagés d'autre part.

Tout projet de construction à proximité des ouvrages existants repris ci-dessous, doit être soumis pour accord préalable à :

DREAL

56 Rue Jules Barni 80040 Amiens Cedex1

Liste des lignes électriques et postes :

Ligne 63 kV SOISSONS-NOTRE DAME – SOISSONS

Ligne 63 kV LE LONG CHAMP - SOISSONS-NOTRE DAME

Ligne 2x225kV SOISSONS-NOTRE DAME - LE LONG CHAMP

3° Espaces Boisés Classés (EBC) et Ouvrages Electriques

Il est rappelé que si une servitude a été instituée ou un couloir réservé, qu'il s'agisse d'une ligne HT ou THT, les POS ou PLU concernés ne doivent pas faire figurer en EBC les terrains surplombés par les lignes électriques. Un tel classement constituerait une erreur de droit. Une procédure de révision devrait être alors engagée pour supprimer l'EBC figurant sous les lignes dont il s'agit.



VOS RÉF.		DDT 02 LAON
NOS RÉF.	TER-PAC-2020-02706-CAS-152475-C9Y2T3	50, boulevard de Lyon Laon Cedex 02011 Laon
INTERLOCUTEUR	Stephanie LARDIN	
TÉLÉPHONE	03 20 13 67 92	
E-MAIL	Rte-cdi-lil-scet-urbanisme@rte-france.com	
OBJET	PLU - SEPTMONTS	MARCQ EN BAROEUL, le 10/11/2020

Madame, Monsieur,

Nous accusons réception du courrier relatif au porter à connaissance concernant le projet de révision du PLU de Septmonts et transmis par vos services pour avis le 06/11/2020.

RTE, Réseau de Transport d'Electricité, est le gestionnaire du réseau de transport d'électricité à haute et très haute tension (supérieur à 50 kV) sur l'ensemble du territoire métropolitain. Dans ce cadre, RTE exploite, maintient et développe les infrastructures de réseau et garantit le bon fonctionnement, la sécurité et la sûreté du système électrique dans le respect de la réglementation, notamment l'arrêté technique du 17 mai 2001 fixant les conditions techniques auxquelles doivent satisfaire les distributions d'énergie électrique.

A cet égard, nous vous informons que, sur le territoire couvert par ce document d'urbanisme, sont implantés des ouvrages du réseau public de transport d'électricité dont vous trouverez la liste ci-dessous.

Il s'agit de :

- - Ligne 63 kV SOISSONS NOTRE DAME - SOISSONS SAINT PAUL
- - Ligne 63 kV LE LONGCHAMP - SOISSONS NOTRE DAME
- - Ligne 2x225 kV SOISSONS NOTRE DAME - LE LONGCHAMP

Au regard des éléments précités, et afin de préserver la qualité et la sécurité du réseau de transport d'énergie électrique (infrastructure vitale), de participer au développement économique et à l'aménagement des territoires ainsi que de permettre la prise en compte, dans la planification d'urbanisme, de la dimension énergétique, RTE attire l'attention des services sur les observations ci-dessous :

1/ Le report des servitudes d'utilité publique (servitudes I4)

Centre Développement Ingénierie Lille
62 RUE LOUIS DELOS - 59700 - MARCQ EN BAROEUL ,



RTE Réseau de transport d'électricité - société anonyme à directoire et conseil de surveillance au capital de 2 132 285 690 euros - R.C.S. Nanterre 444 619 258



En application des articles L. 151-43 et L. 152-7 du Code de l'urbanisme, nous vous demandons d'insérer en annexe au PLU les servitudes d'utilité publique affectant l'utilisation du sol, que constituent les ouvrages électriques listés ci-dessus (servitudes I4), afin que celles-ci puissent être opposables aux demandes d'autorisation d'occupation du sol.

Nous vous informons que l'emplacement de nos ouvrages listés ci-dessus ou figurant en annexe du courrier est disponible sur le site de l'Open Data de Réseaux Energies : <https://opendata.reseaux-energies.fr/pages/accueil/>. Pour information, il est possible de télécharger les données en vous y connectant.

Par ailleurs, conformément aux articles L. 133-1 à L. 133-5 du Code de l'urbanisme, un Portail national de l'urbanisme au sein duquel seront insérées les servitudes d'utilités publiques affectant l'utilisation du sol existe. Vous pourrez vous y reporter sur le site du géoportail qui sera alimenté au fil de l'eau par tous les acteurs bénéficiant de telles servitudes.

Enfin, compte tenu de l'impérative nécessité d'informer exactement les tiers de la présence de ces ouvrages (sécurité et opposabilité), et en particulier dans le cadre de l'instruction des demandes d'autorisation du sol, il convient de mentionner, en complément de la liste des servitudes en annexe de votre PLU, le nom et les coordonnées du Groupe Maintenance Réseaux de RTE chargé de la mise en œuvre des opérations de maintenance sur le territoire de Septmonts :

RTE – Groupe Maintenance Réseaux Groupe Maintenance Réseaux Champagne Ardenne - Impasse de la Chaufferie 51050, REIMS CEDEX

2/ Le Règlement

Les ouvrages du réseau public de transport d'électricité constituent des « équipements d'intérêt collectif et services publics » (4° de l'article R. 151-27 du Code de l'urbanisme), et entrent au sein de la sous-destination « *locaux techniques et industriels des administrations publiques et assimilées* » (4° de l'article R. 151-28 du même Code). A ce titre, nos ouvrages correspondent à des « *constructions techniques nécessaires au fonctionnement des services publics* » (article 4 de l'arrêté du 10 novembre 2016 relatif aux sous-destinations).

Par conséquent, il conviendra de faire préciser au chapitre des dispositions générales ou dans chaque zone impactée :

1.1. Pour les lignes HTB et pour les câbles de télécommunication hors réseau de puissance

- Que le PLU(i) autorise la construction d'ouvrages électriques à haute et très haute tension ainsi que la construction de câbles de télécommunication hors réseau de puissance, dans les zones concernées, afin que nous puissions réaliser les travaux de maintenance et de modification ou la surélévation de nos lignes pour des exigences fonctionnelles et/ou techniques ;
- Que les règles de prospect et d'implantation ne sont pas applicables aux ouvrages de transport d'électricité HTB (tension > 50 kV) et aux câbles de télécommunication hors réseau de puissance, faisant l'objet d'un report dans les documents graphiques et mentionnés dans la liste des servitudes ;

-



- Que la hauteur spécifiée dans le règlement n'est pas réglementée pour les constructions et installations nécessaires aux services publics ou services d'intérêt collectif dans l'ensemble de la zone, sous-secteurs compris ;
- « Que les exhaussements et affouillements de sol sont autorisés pour les constructions et installations nécessaires au fonctionnement des services publics ».

3/ Incompatibilité avec les Espaces Boisés Classés (EBC)

Certains ouvrages du réseau public de transport d'électricité sont situés en partie dans un EBC. Or, nous attirons votre attention sur le fait que les servitudes I4 d'établissement et d'entretien des ouvrages RTE sont incompatibles avec le classement d'un terrain en EBC. Dans le cas d'une ligne électrique aérienne existante, un tel classement serait illégal. Cette absence de prise en compte serait par ailleurs de nature à fragiliser juridiquement le document d'urbanisme et pourrait conduire, en cas de contentieux, à son annulation (*Conseil d'Etat, 13 octobre 1982, Commune de Roumare, Conseil d'Etat, 14 novembre 2014, Commune de Neuilly-Plaisance*).

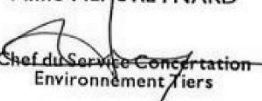
Dans le cadre des servitudes d'élagage et d'abattage d'arbres, RTE coupe les arbres et branches d'arbres qui, se trouvant à proximité des conducteurs aériens d'électricité, gênent leur pose ou pourraient, par leur mouvement ou leur chute, occasionner des courts-circuits ou des avaries aux ouvrages. La largeur de cette zone d'entretien dépend de la topologie des lignes. Elle est donc déterminée spécifiquement pour chaque porté par des experts.

Nous vous demandons par conséquent que, sur les documents graphiques, le report du tracé des ouvrages concernés soit réalisé de façon à faire apparaître clairement, par un surlignage sans ambiguïté, l'axe des implantations d'ouvrages et, que soient retranchés des espaces boisés classés les bandes suivantes :

- 30 m de part et d'autre de l'axe des lignes aériennes de tension 150 kV et 225 kV

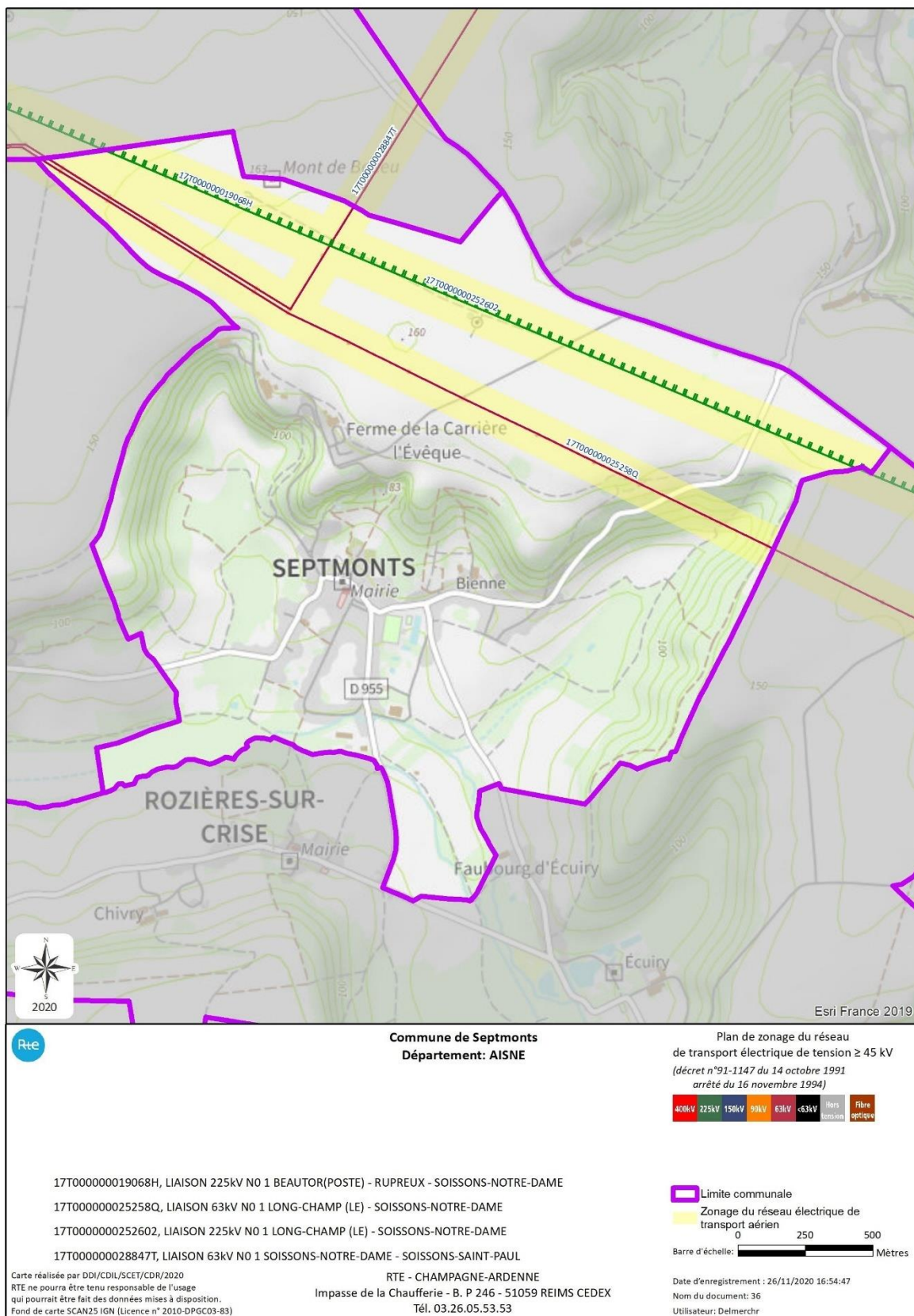
Enfin, nous vous précisons qu'il est important que vous nous transmettiez un dossier complet du projet d'arrêt du PLU afin que nous soyons en mesure d'émettre un avis. De préférence, nous souhaiterions recevoir ce dossier du projet arrêté sous la forme de fichiers téléchargeables directement via un lien Internet.

Restant à votre disposition pour tout renseignement complémentaire, nous vous prions d'agréer, Madame, Monsieur, l'assurance de notre considération distinguée.

Anne-Marie REYNARD

 Chef du Service Concertation
 Environnement Tiers

Annexe(s) :

- Liste des ouvrages implantés et/ou en projet sur le territoire couvert par le PLU(i)



5] Relations aériennes - T 7

1. - GENERALITES

Servitudes aéronautiques instituées pour la protection de la circulation aérienne . Servitudes à l'extérieur des zones de dégagement concernant des installations particulières.

- *Code de l'aviation civile; 2e et 3e parties, livre II, titre IV chapitre IV, et notamment les articles R. 244-1 et D. 244-1 à D. 244-4 inclus.*
- *Code de l'urbanisme article L. 421-1 L. 422-i, L. 422-2, R 421-38-13 et R. 422-8.*
- *Arrêté interministériel du 31 juillet 1963 définissant les installations dont l'établissement à l'extérieur des zones grevées de servitudes aéronautiques de dégagement est soumis à autorisation du ministre chargé de l'aviation civile et du ministre de la défense (en cours de modification).*
- *Arrêté du 31 décembre 1984 fixant les spécifications techniques destinées à servir de base à l'établissement des servitudes aéronautiques, à l'exclusion des servitudes radioélectriques. Ministère chargé des transports (direction de l'aviation civile, direction de la météorologie nationale).*
- *Ministère de la défense (direction de l'administration générale, sous-direction du domaine et de l'environnement).*

2. PROCEDURE D'INSTITUTION

A. - Procédure

Applicable sur tout le territoire national (art. R 244-2 du code de l'aviation civile). Autorisation Spéciale délivrée par le ministre chargé de l'aviation civile ou, en ce qui le concerné, par le ministre chargé des armées pour l'établissement de certaines installations figurant sur les listes déterminées par arrêtés ministériels intervenant après avis de la commission centrale des servitudes aéronautiques.

Les demandes visant des installations exemptées de permis de construire devront être adressées au directeur départemental de l'équipement. Récépissé en sera délivré (art. D. 244-2 du code de l'aviation civile). Pour les demandes visant des installations soumises au permis de construire, voir ci-dessous III-B-2° avant-dernier alinéa.

B - Indemnisation

Le refus d'autorisation ou la subordination de l'autorisation à des conditions techniques imposées dans l'intérêt de la sécurité de la navigation aérienne ne peuvent en aucun cas ouvrir un droit à indemnité au bénéfice du demandeur (art. D. 244-3 du code de l'aviation civile).

C - Publicité

Notification, dans un délai de deux mois à compter de la date du dépôt de la demande, de la décision ministérielle accordant ou refusant le droit de procéder aux installations en cause.

Le silence de l'administration au-delà de deux mois vaut accord pour les travaux décrits dans la demande, qu'ils soient ou non soumis à permis de construire, sous réserve de se conformer aux autres dispositions législatives et réglementaires.

3 - EFFETS DE LA SERVITUDE

A - Prérogatives de la puissance publique

Prérogatives exercées directement par la puissance publique

Néant.

Obligations de faire imposées au propriétaire

Obligation pour le propriétaire d'une installation existante constituant un danger pour la navigation aérienne de procéder, sur injonction de l'administration, à sa modification ou sa suppression.

C - Limitations au droit d'utiliser le sol

Obligations passives

Interdiction de créer certaines installations déterminées par arrêtés ministériels qui, en raison de leur hauteur, seraient susceptibles de nuire à la navigation aérienne, et cela en dehors de zones de dégagement.

Droits résiduels du propriétaire

Possibilité pour le propriétaire de procéder à l'édification de telles installations, sous conditions, si elles ne sont pas soumises à l'obtention du permis de construire et à l'exception de celles relevant de la loi du 15 juin 1906 sur la distribution d'énergie et de celles pour lesquelles les arrêtés visés à l'article D. 244-1 institueront des procédures spéciales, de solliciter une autorisation à l'ingénieur en chef des ponts et chaussées du département dans lequel les installations sont situées.

La décision est notifiée dans un délai de deux mois à compter de la date de dépôt de la demande ou, le cas échéant, du dépôt des pièces complémentaires. Passé ce délai, l'autorisation est réputée accordée pour les travaux décrits dans la demande, sous réserve toutefois de se conformer aux autres dispositions législatives ou réglementaires (art. D. 244-1, alinéa 1, du code de l'aviation civile).

Si les constructions sont soumises à permis de construire et susceptibles en raison de leur emplacement et de leur hauteur de constituer un obstacle à la navigation aérienne et qu'elles sont à ce titre soumises à autorisation du ministre chargé de l'aviation civile ou de celui chargé des armées en vertu de l'article R. 244-1 du code de l'aviation civile, le permis de construire ne peut être accordé qu'avec l'accord des ministres intéressés: Cet accord est

réputé donné faute de réponse dans un délai d'un mois suivant la transmission de la demande de permis de construire par l'autorité chargée de son instruction (art. R. 421-38-13 du code de l'urbanisme).

Si les travaux envisagés sont exemptés de permis de construire, mais soumis au régime de déclaration en application de l'article L. 422-2 du code de l'urbanisme, le service instructeur consulte l'autorité mentionnée à l'article R. 421-38-13 dudit code. L'autorité ainsi consultée fait connaître son opposition aux prescriptions qu'elle demande dans un délai d'un mois à dater de la réception de la demande d'avis par l'autorité consultée. A défaut de réponse dans ce délai, elle est réputée avoir émis un avis favorable (art. R. 422-8 du code de l'urbanisme).

Code de l'aviation civile - Dispositions particulières à certaines installations

Art. R. 244-1 (Décret n° 80-909 du 17 novembre 1980, art. 7-X décret n° 81-788 du 12 août 1981, art. 7-I). – A l'extérieur des zones grevées de servitudes de dégagement en application du présent titre, l'établissement de certaines installations qui, en raison de leur hauteur, pourraient constituer des obstacles à la navigation aérienne est soumis à une autorisation spéciale du ministre chargé de l'aviation civile et du ministre chargé des armées.

Des arrêtés ministériels déterminent les installations soumises à autorisation.

L'autorisation peut être subordonnée à l'observation de conditions particulières d'implantation, de hauteur ou de balisage suivant les besoins de la navigation aérienne dans la région intéressée.

Lorsque les installations en cause ainsi que les installations visées par la loi du 15 juin 1906 sur les distributions d'énergie qui existent à la date du 5 janvier 1959, constituent des obstacles à la navigation aérienne, leur suppression ou leur modification peut être ordonnée par décret pris après avis de la commission visée à l'article R.242-1.

Les dispositions de l'article R 242-3 sont dans ce cas applicables.

Art. D. 244-1. - Les arrêtés ministériels prévus à l'article R. 244-1 pour définir les installations soumises à autorisation à l'extérieur des zones grevées de servitudes de dégagement seront pris après avis de la commission centrale des servitudes aéronautiques.

Art. D. 244-2 - Les demandes visant l'établissement des installations mentionnées à l'article D. 244-1, et exemptées du permis de construire, à l'exception de celles relevant de la loi du 15 juin 1906 sur les distributions d'énergie et de celles pour lesquelles les arrêtés visés à l'article précédent institueront des procédures spéciales, devront être adressées à l'ingénieur en chef des ponts et chaussées du département dans lequel les installations sont situées. Récépissé en sera délivré.

Elles mentionneront la nature des travaux à entreprendre, leur destination, la désignation d'après les documents cadastraux des terrains sur lesquels les travaux doivent être entrepris et tous les renseignements susceptibles d'intéresser spécialement la navigation aérienne.

Si le dossier de demande est incomplet, le demandeur sera invité à produire les pièces complémentaires. La décision doit être notifiée dans le délai de deux mois à compter de la date de dépôt de la demande ou, le cas échéant, du dépôt des pièces complémentaires.

Si la décision n'a pas été notifiée dans le délai ainsi fixé, l'autorisation est réputée accordée pour les travaux décrits dans la demande, sous réserve toutefois de se conformer aux autres dispositions législatives et réglementaires.

Art. D. 244-3: - Le refus d'autorisation ou la subordination de l'autorisation à des conditions techniques imposées dans l'intérêt de la sécurité de la navigation aérienne ne peuvent en aucun cas ouvrir un droit à indemnité au bénéfice du demandeur.

Art. D. 244-4 (Décret n° 80-562 du 18 juillet 1980, art. 2). - Les décrets visant à ordonner la suppression ou la modification d'installations constituant des obstacles à la navigation aérienne dans les conditions prévues au quatrième alinéa de l'article R. 244-1 sont pris après avis de la commission centrale des servitudes aéronautiques et contresignés par le ministre chargé de l'aviation civile et par les ministres intéressés.

ARRETE

Arrêté du 25 juillet 1990 relatif aux installations dont l'établissement à l'extérieur des zones grevées de servitudes aéronautiques de dégagement est soumis à autorisation

NOR: EQUA9000474A

Le ministre de la défense, le ministre de l'intérieur, le ministre de l'équipement, du logement, des transports et de la mer, le ministre des départements et territoires d'outre-mer, porte-parole du Gouvernement, et le ministre délégué auprès du ministre de l'intérieur,

Vu le code de l'urbanisme, et notamment son article R. 421-38-13;

Vu le code de l'aviation civile, et notamment ses articles R. 241-1 à R.

241-3, R. 244-1 et D. 244-1;

Vu l'arrêté du 31 décembre 1984 fixant les spécifications techniques destinées à servir de base à l'établissement des servitudes aéronautiques;

Vu l'avis de la commission centrale des servitudes aéronautiques en date du 14 décembre 1988,

Arrêtent:

Art. 1er. - Les installations dont l'établissement à l'extérieur des zones grevées de servitudes aéronautiques de dégagement est soumis à autorisation du ministre chargé de l'aviation civile et du ministre chargé des armées comprennent:

- a) En dehors des agglomérations, les installations dont la hauteur en un point quelconque est supérieure à 50 mètres au-dessus du niveau du sol ou de l'eau;
- b) Dans les agglomérations, les installations dont la hauteur en un point quelconque est supérieure à 100 mètres au-dessus du niveau du sol ou de l'eau.

Sont considérées comme installations toutes constructions fixes ou mobiles. Sont considérées comme agglomérations les localités figurant sur la carte aéronautique au 1/500000 (ou son équivalent pour l'outre-mer) et pour lesquelles des règles de survol particulières sont mentionnées.

Ces dispositions ne sont pas applicables aux lignes électriques dont l'établissement est soumis à celles de la loi du 15 juin 1906 et des textes qui l'ont modifiée ainsi qu'à celles de l'arrêté du 31 décembre 1984 fixant les spécifications techniques destinées à servir de base à l'établissement des servitudes aéronautiques.

Art. 2. - Pour l'application du troisième alinéa de l'article R. 244-1 du code de l'aviation civile, ne peuvent être soumises à un balisage diurne et nocturne, ou à un balisage diurne ou nocturne, que les installations (y compris les lignes électriques) dont la hauteur en un point quelconque au-dessus du niveau du sol ou de l'eau est supérieure à:

- a) 80 mètres, en dehors des agglomérations;
- b) 130 mètres, dans les agglomérations;
- c) 50 mètres, dans certaines zones, ou sous certains itinéraires où les besoins de la circulation aérienne le justifient, notamment:
 - les zones d'évolution liées aux aérodromes;

- les zones montagneuses;
- les zones dont le survol à très basse hauteur est autorisé.

Toutefois, en ce qui concerne les installations constituant des obstacles massifs (bâtiments à usage d'habitation, industriel ou artisanal), il n'est normalement pas prescrit de balisage diurne lorsque leur hauteur est inférieure à 150 mètres au-dessus du niveau du sol ou de l'eau.

Le balisage des obstacles doit être conforme aux prescriptions fixées par le ministre chargé de l'aviation civile.

Art. 3. - L'arrêté du 31 juillet 1963 définissant les installations dont l'établissement à l'extérieur des zones grevées de servitudes aéronautiques de dégagement est soumis à autorisation du ministre chargé de l'aviation civile et du ministre chargé des armées est abrogé.

Art. 4. - Les dispositions du présent arrêté sont applicables dans les territoires d'outre-mer et la collectivité territoriale de Mayotte, sous réserve des dispositions applicables à chaque territoire en matière d'urbanisme et d'aménagement du territoire.

Art. 5. - Le directeur général de l'aviation civile, les chefs d'état-major de l'armée de terre, de la marine et de l'armée de l'air, le directeur de l'architecture et de l'urbanisme, le directeur général des collectivités locales, le directeur de la sécurité civile et le directeur des affaires économiques, sociales et culturelles de l'outre-mer sont chargés, chacun en ce qui le concerne, de l'exécution du présent arrêté, qui sera publié au Journal officiel de la République française.

Fait à Paris, le 25 juillet 1990.

Le ministre de l'équipement, du logement,

des transports et de la mer,
Pour le ministre et par délégation:
Le directeur du cabinet,
J.-C. SPINETTA
Le ministre de la défense,

Pour le ministre et par délégation:
Le directeur du cabinet civil et militaire,
D. MANDELKERN

Le ministre de l'intérieur,
Pour le ministre et par délégation:
Le directeur du cabinet,
C. VIGOUROUX

porte-parole du Gouvernement,

Pour le ministre et par délégation:
Le directeur des affaires économiques, sociales et culturelles de l'outre-mer,
G. BELORGEY

Le ministre délégué auprès du ministre de l'intérieur,
Pour le ministre et par délégation:
Le directeur du cabinet,
D. CADOUX

6] Conservation des eaux – AS1

I - GENERALITES

Servitudes résultant de l'instauration de périmètres de protection des eaux destinées à la consommation humaine et des eaux minérales.

- *Protection des eaux destinées à la consommation humaine (art. L. 20 du code de la santé publique, modifié par l'article 7 de la loi n° 64-1245 du 16 décembre 1964 ; décret n° 61-859 du 1er août 1961 modifié par les décrets n° 67-1093 du 15 décembre 1967 et n° 89-3 du 3 janvier 1989).*
- *Circulaire du 10 décembre 1968 (affaires sociales), Journal Officiel du 22 décembre 1968.*
- *Protection des eaux minérales (art. L. 736 et suivants du code de la santé publique).*
- *Ministère de la solidarité, de la santé et de la protection sociale (direction générale de la santé, sous-direction de la protection générale et de l'environnement).*

II - PROCEDURE D'INSTITUTION

A - Procédure

1. Protection des eaux destinées à la consommation humaine

Détermination des périmètres de protection du ou des points de prélèvement, par l'acte portant déclaration d'utilité publique des travaux de prélèvement d'eau destinée à l'alimentation des collectivités humaines.

Détermination des périmètres de protection autour de points de prélèvement existants, ainsi qu'autour des ouvrages d'adduction à l'écoulement libre et des réservoirs enterrés, par actes déclaratifs d'utilité publique.

Les périmètres de protection comportent :

- ✓ le périmètre de protection immédiate ;
- ✓ le périmètre de protection rapprochée ;
- ✓ le cas échéant, le périmètre de protection éloignée.⁶

Ces périmètres sont déterminés au vu du rapport géologique établi par un hydrologue agréé en matière d'hygiène publique, et en considération de la nature des terrains et de leur perméabilité, et après consultation d'une conférence inter-services au sein de laquelle siègent notamment des représentants de la Direction Départementale des Affaires Sanitaires et Sociales, de la Direction Départementale de l'Agriculture et de la Forêt, de la Direction Départementale de l'Équipement, du Service de la Navigation et du service chargé des mines, et après avis du Conseil Départemental d'Hygiène et le cas échéant du Conseil Supérieur d'Hygiène de France.

2. Protection des eaux minérales

Détermination d'un périmètre de protection autour des sources d'eaux minérales déclarées d'intérêt public, par décret en Conseil d'État. Ce périmètre peut être modifié dans la mesure où des circonstances nouvelles en font connaître la nécessité (*art. L. 736 du code de la santé publique*).

⁶ Chacun de ces périmètres peut être constitué de plusieurs surfaces disjointes en fonction du contexte hydrogéologique.

B - Indemnisation

1. Protection des eaux destinées à la consommation humaine

Les indemnités qui peuvent être dues à la suite de mesures prises pour la protection des eaux destinées à la consommation humaine sont fixées à l'amiable ou par les tribunaux judiciaires comme en matière d'expropriation (*art. L. 20-1 du code de la santé publique*).

2. Protection des eaux minérales

En cas de dommages résultant de la suspension, de l'interruption ou de la destruction de travaux à l'intérieur ou en dehors du périmètre de protection, ou de l'exécution de travaux par le propriétaire de la source, l'indemnité due par celui-ci est réglée à l'amiable ou par les tribunaux en cas de contestation. Cette indemnité ne peut excéder le montant des pertes matérielles éprouvées et le prix des travaux devenus inutiles, augmentée de la somme nécessaire pour le rétablissement des lieux dans leur état primitif (*art. L. 744 du code de la santé publique*). Dépôt par le propriétaire de la source d'un cautionnement dont le montant est fixé par le tribunal et qui sert de garantie au paiement de l'indemnité (*art. L. 745 du code de la santé publique*).

C- Publicité

1. Protection des eaux destinées à la consommation humaine

Publicité de la déclaration d'utilité publique des travaux de prélèvement d'eau.

2. Protection des eaux minérales

Publicité du décret en Conseil d'État d'institution du périmètre de protection.

III - EFFETS DE LA SERVITUDE

A - Prérogatives de la puissance publique

1. Prérogatives exercées directement par la puissance publique

* Protection des eaux destinées à la consommation humaine

Acquisition en pleine propriété des terrains situés dans le périmètre de protection immédiate des points de prélèvement d'eau, des ouvrages d'adduction à écoulement libre et des réservoirs enterrés (*art. L. 20 du code de la santé publique*)⁷, et clôture du périmètre de protection immédiate sauf dérogation.

* Protection des eaux minérales

Possibilité pour le préfet, sur demande du propriétaire d'une source d'eau minérale déclarée d'intérêt public, d'ordonner la suspension, provisoire des travaux souterrains ou de sondage entrepris hors du périmètre, qui, s'avèrent nuisibles à la source, nécessiteraient l'extension du périmètre (*art. L. 739 du code de la santé publique*).

Extension des dispositions mentionnées ci-dessus aux sources minérales déclarées d'intérêt public, auxquelles aucun périmètre n'a été assigné (*art. L. 740 du code de la santé publique*).

⁷ Dans le cas de terrains dépendant du domaine de l'État, il est passé une convention de gestion (*art. L. 51-1 du code du domaine public de l'État*).

Possibilité pour le préfet, sur demande du propriétaire d'une source d'eau minérale déclarée d'intérêt public, d'interdire des travaux régulièrement entrepris, si leur résultat constaté est de diminuer ou d'altérer la source. Le propriétaire du terrain est préalablement entendu mais l'arrêté préfectoral est exécutoire par provision sauf recours au tribunal administratif (*art. L. 738 du code de la santé publique*).

Possibilité à l'intérieur du périmètre de protection, pour le propriétaire d'une source déclarée d'intérêt public, de procéder sur le terrain d'autrui, à l'exclusion des maisons d'habitations et des cours attenantes, à tous les travaux nécessaires pour la conservation, la conduite et la distribution de cette source, lorsque les travaux ont été autorisés par arrêté préfectoral (*art. L. 741 du code de la santé publique, modifié par les articles 3 et 4 du décret n° 84-896 du 3 octobre 1984*).

L'occupation des terrains ne peut avoir lieu, qu'après qu'un arrêté préfectoral en a fixé la durée, le propriétaire du terrain ayant été préalablement entendu (*art. L. 743 du code de la santé publique*).

2. Obligations de faire, imposées au propriétaire

* Protection des eaux destinées à la consommation humaine

Obligation pour le propriétaire d'un terrain situé dans un périmètre de protection rapprochée ou éloignée, des points de prélèvement d'eau, d'ouvrages, d'adduction à écoulement libre ou des réservoirs enterrés, de satisfaire dans les délais donnés aux prescriptions fixées dans l'acte déclaratif d'utilité publique, en ce qui concerne les activités, dépôts et installations existants à la date de publication dudit acte (*art. L. 20 du code de la santé publique*).

B - Limitations au droit d'utiliser le sol

1. Obligations passives

* Protection des eaux destinées à la consommation humaine

a) Eaux souterraines

À l'intérieur du périmètre de protection immédiate, interdiction de toutes activités autres que celles explicitement prévues par l'acte déclaratif d'utilité publique (notamment entretien du captage).

À l'intérieur du périmètre de protection rapprochée, interdiction ou réglementation par l'acte d'utilité publique des activités, installations, dépôts et tous faits susceptibles d'entraîner une pollution de nature à rendre l'eau impropre à la consommation humaine.

À l'intérieur du périmètre de protection éloignée, réglementation possible par l'acte déclaratif d'utilité publique de tous faits, activités, installations et dépôts mentionnés ci-dessus.

b) Eaux de surface (cours d'eau, lacs, étangs, barrages-réservoirs et retenues)

Interdictions et réglementations identiques à celles rappelées en a), en ce qui concerne les seuls périmètres de protection immédiate et rapprochée.

Dans le cas de barrages-retenues créés pour l'alimentation en eau, des suggestions peuvent être proposées par le Conseil supérieur d'hygiène, quant aux mesures sanitaires à imposer en l'espèce (*circulaire du 10 décembre 1968*).

Acquisition en pleine propriété des terrains riverains de la retenue, sur une largeur d'au moins 5 mètres, par la collectivité assurant l'exploitation du barrage.

* Protection des eaux minérales

Interdiction à l'intérieur du périmètre de protection de procéder à aucun travail souterrain ni sondage sans autorisation préfectorale (*art. L. 737 du code de la santé publique*).

2. Droits résiduels du propriétaire

* Protection des eaux minérales

Droit pour le propriétaire de terrains situés dans le périmètre de protection de procéder à des fouilles, tranchées pour extraction de matériaux ou tout autre objet, fondations de maisons, caves ou autres travaux à ciel ouvert, sous condition, si le décret l'impose à titre exceptionnel, d'en faire déclaration au préfet un mois à l'avance (*art. L. 737 du code de la santé publique*) et d'arrêter les travaux sur décision préfectorale si leur résultat constaté est d'altérer ou de diminuer la source (*art. L. 738 du code de la santé publique*).

Droit pour le propriétaire de terrains situés hors périmètre de protection, de reprendre les travaux interrompus sur décision préfectorale, s'il n'a pas été statué dans le délai de six mois sur l'extension du périmètre (*art. L. 739 du code de la santé publique*).

Droit pour le propriétaire d'un terrain situé dans le périmètre de protection et sur lequel le propriétaire de la source a effectué des travaux, d'exiger de ce dernier l'acquisition dudit terrain s'il n'est plus propre à l'usage auquel il était employé ou s'il a été privé de la jouissance de ce terrain au-delà d'une année (*art. L. 743 du code de la santé publique*).

Arrête relatif à la déclaration d'utilité publique du captage d'eau potable



Arrêté n°2022-002 relatif à la Déclaration d'Utilité Publique de travaux de captage et de dérivation des eaux, de détermination de périmètres de protection, d'institution de servitudes et mesures de police sur les terrains compris dans ces périmètres de protection, complétant l'arrêté préfectoral d'autorisation de distribution et d'utilisation d'eau en vue de la consommation humaine en date du 23 juillet 2012.

Syndicat des eaux du Soissonnais et du Valois
Ouvrage BSS000HGHN (0106-6X-0462) situé sur la commune de SEPTMONTS

Le Préfet de l'Aisne,
Chevalier de la Légion d'Honneur
Chevalier de l'Ordre national du Mérite

- Vu le code de la santé publique et notamment ses articles L. 1321-2, R. 1321-13 et R. 1321-13-1 ;
- Vu le code de l'environnement et notamment ses articles L. 210-1, L. 211-1, L. 214-1 à L. 214-10, L. 215-13 et L. 514-6 ;
- Vu le code général des collectivités territoriales et notamment son article L. 2212-1 ;
- Vu le code de l'urbanisme et notamment ses articles L. 153-60 et L. 163-10, R. 151-51 et R. 161-8 ;
- Vu le code général de la propriété des personnes publiques et notamment ses articles L. 1, L. 2311-1 et L. 3111-1 ;
- Vu le code minier et notamment l'article L. 411-1 ;
- Vu le décret du Président de la République du 26 mai 2021 nommant M. Thomas CAMPEAUX, préfet de l'Aisne ;
- Vu l'arrêté préfectoral PREF/ARS-DT02/EAU-CH/2012-011 du 23 juillet 2012 autorisant le Syndicat des Eaux du Nadon à utiliser et distribuer de l'eau en vue de la consommation humaine ;
- Vu l'arrêté préfectoral du 9 avril 1984 portant règlement sanitaire départemental ;
- Vu l'arrêté préfectoral en date du 23 décembre 2011 portant intégration du syndicat des eaux d'Hartennes et Taux au syndicat des eaux du Sud de Soissons et du Nadon ;
- Vu l'arrêté préfectoral en date du 30 novembre 2019 portant intégration du syndicat des eaux Sud Soissons et du Nadon au Syndicat des eaux du Soissonnais et du Valois ;



2, rue Paul Doumer – CS 20656
02010 LAON Cedex
Direction / Service ou Bureau (1 ligne)

1/8

Les jours et heures d'accueil sont consultables sur le site Internet des services de l'État dans l'Aisne : www.aisne.gouv.fr

Vu le protocole départemental du 15 septembre 2014 organisant les relations entre le préfet, représentant de l'Etat dans le département, et le directeur général de l'Agence régionale de santé de Picardie ;

Vu le schéma directeur d'aménagement et gestion des eaux (SDAGE) du bassin Seine-Normandie ;

Vu la délibération du conseil syndical du syndicat d'Hartennes et Taux, en date du 21 juin 2011 ;

Vu le rapport de l'hydrogéologue agréé en matière d'hygiène publique pour le département de l'Aisne, en date du 18 août 2012 ;

Vu les avis émis sur le projet d'instauration des périmètres de protection dans le cadre de la consultation administrative des services ;

Vu l'arrêté préfectoral, en date du 23 septembre 2021, portant ouverture d'enquêtes publiques ;

Vu les dossiers d'enquête publique et parcellaire ;

Vu les conclusions et l'avis favorable émis en date du 11 décembre 2021 par le commissaire enquêteur à l'issue de ces enquêtes ;

Vu l'avis favorable de la direction départementale des territoires de l'Aisne en date du 9 janvier 2019 ;

Vu le rapport et l'avis favorable de l'Agence régionale de santé Hauts-de-France en date du 13 mars 2022 ;

Vu l'avis de l'Agence nationale de sécurité sanitaire de l'alimentation, de l'environnement et du travail du 23 avril 2020 relatif à la détermination de valeurs sanitaires maximales pour différents pesticides et métabolites de pesticides dans les eaux destinées à la consommation humaine ;

Vu l'avis favorable du conseil départemental compétent en matière d'environnement, de risques sanitaires et technologique (CoDERST) du 24 juin 2022 ;

Considérant que la dérivation des eaux souterraines, entreprise dans un but d'intérêt général par une collectivité publique ou son concessionnaire, est autorisée par un acte déclarant d'utilité publique les travaux en application de l'article L. 215-13 du code de l'environnement ;

Considérant que ces opérations sont soumises à autorisation au titre de la rubrique 2.31.0 de l'article R. 214-1 du code de l'environnement ;

Considérant que la qualité des eaux souterraines doit être sauvegardée et que la préservation des ouvrages de pompage d'eaux destinées à la consommation humaine est impérative, conformément aux prescriptions du code de la santé publique ;

Sur proposition du secrétaire général de la préfecture de l'Aisne ;

ARRÊTE

Article 1^{er} :

L'arrêté d'autorisation de distribution et d'utilisation d'eau en vue de la consommation humaine, en date du 23 juillet 2012 référencé PREF/ARS-DT02/EAU-CH/2012-011 est complété comme suit :

- A l'article 1 est ajouté un article 1-0 ainsi rédigé :

Article 1-0 : Sont déclarés d'utilité publique au profit du syndicat des eaux du Soissonnais et du Valois, la dérivation d'une partie des eaux souterraines, les travaux du captage et ceux liés à sa protection ainsi que les périmètres de protection instaurés autour de l'ouvrage de prélèvement cité à l'article 1-1.

- A l'article 1-1 est modifié comme suit : « Le syndicat des eaux Sud-Soissons et du Nadon » par « Le syndicat des eaux du Soissonnais et du Valois ».

- A l'article 1-2 est supprimé et remplacé par : « Le syndicat des eaux du Soissonnais et du Valois, est autorisé à distribuer l'eau provenant de l'ouvrage cité à l'article 1-1 ».

- A l'article 1 est ajouté un article 1-3 ainsi rédigé :

Article 1-3 : Autorisation de dérivation et de prélèvement

Article 1-3-1 : Le syndicat des eaux du Soissonnais et du Valois est autorisé à dériver les eaux souterraines à partir de l'ouvrage cité à l'article 1-1.

Le prélèvement ne pourra excéder 35 m³/h, 365 m³/j et 140 000 m³/an.

Article 1-3-2 : La présente autorisation est accordée pour une durée de 30 ans à compter de la date de notification du présent arrêté.

Avant l'expiration de la présente autorisation, le syndicat des eaux, s'il souhaite en obtenir le renouvellement, devra adresser au préfet une demande dans les conditions de délai, de forme et de contenu définis dans le Code de l'Environnement.

Article 1-3-3 : Le syndicat des eaux devra permettre à toute autre collectivité dûment autorisée par arrêté préfectoral d'utiliser l'ouvrage susvisé par le présent arrêté en vue de la dérivation des eaux à leur profit de tout ou partie des eaux surabondantes. Ces dernières collectivités prendront en charge tous les frais d'installation de leurs propres installations sans préjudice de leur participation à l'amortissement des ouvrages empruntés ou aux dépenses de première installation.

- L'article 2 est supprimé et remplacé par les dispositions suivantes :

ARTICLE 2 : Un système permettant d'afficher, en permanence ou pendant toute la période de prélèvement, les références des arrêtés préfectoraux relatif aux autorisations, sera installé.

- A l'article 8 est ajouté un article 8-5 ainsi rédigé :

Article 8-5 : Rejet des installations de traitement

Le rejet des effluents issus du traitement de l'eau s'effectuera par infiltration sur le sol ou dans le sous-sol via une lacune.

Les boues seront évacuées périodiquement par le syndicat des eaux.

- L'article 9 est supprimé et remplacé par les dispositions suivantes :

ARTICLE 9 : Périmètres de protection

1 - Il est établi, autour de l'ouvrage précité à l'article 1, les périmètres de protection délimités conformément aux plans annexés avec les servitudes suivantes, prononcées sur les parcelles incluses dans chacun des périmètres.

Tout déversement de produit susceptible de nuire à la qualité des eaux souterraines doit être immédiatement déclaré au maire de la commune, à l'exploitant de l'ouvrage, à l'autorité sanitaire et au service chargé de la police des eaux souterraines.

Tout projet, dans les limites des périmètres de protection devra être porté à la connaissance du préfet qui se réserve le droit de consulter un hydrogéologue agréé, aux frais de l'intéressé, afin de s'assurer de sa compatibilité par rapport à la préservation de la qualité des eaux.

2 - Sont instituées au profit du syndicat des eaux les servitudes ci-dessous grevant les terrains compris dans les périmètres de protection délimités conformément aux plans annexés au présent arrêté.

Le syndicat des eaux indemniserà, les propriétaires, les détenteurs de droit d'eau et autres usagers de tous les dommages qu'ils pourront prouver leur avoir été causé par la dérivation des eaux et l'instauration des périmètres de protection du captage cité à l'article 1, conformément au Code de l'Expropriation pour cause d'utilité.

Article 9-1 : Périmètre de Protection Immédiate

Ce périmètre sert à éviter toute contamination directe de l'eau prélevée dans l'ouvrage.

La parcelle de terrain délimitée par ce périmètre (parcelles cadastrées de section ZC-9 (partielle) et ZC-10 du territoire de Septmonts) doit être la propriété exclusive de la commune ou du syndicat des eaux. Elle devra être entourée d'une clôture grillagée élevée à deux mètres de hauteur. L'accès doit se faire par une porte munie d'un système de fermeture à clef.

La surface extérieure de la station de pompage sera maintenue en herbe et régulièrement entretenue par fauchage saisonnier. La plantation d'arbres ou d'arbustes à feuilles persistantes sur le pourtour de ce périmètre est autorisée.

L'utilisation et le stockage de produits phytosanitaires, d'engrais ainsi que toutes activités autres que celles nécessitées par la présence du captage, sont interdites.

Aucune servitude de droit de passage occasionnant un libre accès aux installations, vis à vis de tiers, ne peut être accordée ou maintenue.

Article 9-2 : Périmètre de Protection Rapprochée

Ce périmètre, adapté à l'importance de l'exploitation et aux paramètres hydrogéologiques locaux, définit une zone de protection permettant de mettre le captage à l'abri des contaminations bactériologiques et à le prémunir contre toutes activités susceptibles de nuire rapidement à la qualité des eaux souterraines.

Sont interdits :

- les nouvelles constructions superficielles ou souterraines, même provisoires, autres que celles nécessaires à l'entretien ou à l'exploitation du captage ;
- la création d'ouvrages de prélèvement d'eau non reconnus d'utilité publique ;
- l'implantation de pompes à chaleur eau/eau ;
- l'implantation de puits d'infiltration d'eaux pluviales et de ruissellement, même traitées ;
- la création de fossés ou bassins d'infiltration des eaux routières ou en provenance d'importantes surfaces imperméabilisées (surface > à 1000 m²) ;
- l'épandage de lisier, de matières de vidange et de boues de station d'épuration, de composts urbains et déchets végétaux, de produits ou sous-produits industriels, sauf autorisé ;
- le stockage de déjection ou de défécations animales, du fumier, de matières fermentescibles destinées ou non à l'alimentation du bétail ;
- le stockage d'engrais organiques ou chimiques, de pesticides, de produits phytopharmaceutiques, produits phytosanitaires et antiparasitaires, d'amendements contenant des sous-produits animaux et de tout produit ou substance destinée à la fertilisation des sols et à la lutte contre les ennemis des cultures ;
- la mise en place de canalisations d'hydrocarbures liquides ou de tous autres produits liquides ou gazeux susceptibles de porter atteinte directement ou indirectement à la qualité des eaux ;
- la mise en place d'installations de stockage d'hydrocarbures liquides ou gazeux, de produits chimiques ;
- la création de dépôts de déchets domestiques, industriels et de produits radioactifs, même temporaires ;
- la suppression et le retournement des prairies permanentes sauf dans le cadre de leur régénération à l'identique ;
- le défrichement ou le déboisement ayant pour effet de détruire l'état boisé d'un terrain et de mettre fin à sa destination boisée ou forestière, sauf opérations d'entretien ou d'exploitations soumises à un régime de déclaration ou d'autorisation au titre d'une autre réglementation ;
- la coupe ou l'abattage d'arbres, d'arbrisseaux et arbustes à l'exception d'une exploitation familiale à usage de bois de chauffage et dans le cadre des opérations d'entretien ;
- l'implantation et l'extension de carrières, gravières, ballastières ;

- l'implantation de terrains aménagés ou non pour l'accueil des campeurs, des gens du voyage, des caravanes, des résidences mobiles de loisirs et habitations légères ;
- le camping sauvage et le stationnement des caravanes ;
- l'implantation d'aires de stationnement, parkings et aires de pique-nique ;
- l'implantation de terrains de golf et sites pour la pratique de sports à l'aide d'engins motorisés ;
- la création de mares et étangs ;
- la création de cimetières ;
- la création d'excavation d'une profondeur supérieure à 1,80 mètres ou atteignant le niveau piézométrique de la nappe d'eau souterraine en période de hautes eaux ;
- la mise en place de nouvelles voies de communication routières, fluviales et ferroviaires.

Sont autorisées, en respect des prescriptions suivantes :

- les pratiques culturales seront effectuées conformément aux prescriptions relatives à la protection des eaux contre la pollution par les nitrates d'origine agricole (Code des bonnes pratiques agricoles, arrêtés relatifs aux programmes d'actions dans les zones vulnérables, etc.) ;
- l'épandage de matières organiques et minérales autorisées dans le cadre de l'agriculture biologique ;
- l'épandage de matières ou produits normalisés ayant reçu une autorisation de mise sur le marché ;
- les aires de betteraves existantes ne seront utilisées que pour le stockage temporaire de betteraves, de produits de récoltes, de matières non fermentescibles issus de l'exploitation forestière et provisoirement des résidus de déterrage dont leur remise sur les terres de culture devra s'effectuer le plus rapidement possible et en fonction des conditions d'accessibilité ;
- le pacage des animaux devra être organisé de manière à maintenir une couverture végétale au sol. Du 01/07 au 01/10, il s'effectuera sans apport de nourriture complémentaire à la production fourragère de la parcelle, sauf en cas de canicule ou de sécheresse reconnue par le préfet ;
- les abris et abreuvoirs pour animaux seront installés, dans les parcelles considérées, à la distance la plus éloignée possible par rapport au périmètre de protection immédiate ;
- l'ouverture de tranchées provisoires avec remblaiement à l'aide des matériaux extraits et replacés, si possible, dans l'ordre de leur présence dans le sol ou en respect de prescriptions spécifiques à une règle de conception technique imposée ;
- le remblaiement des carrières et excavations existantes à l'aide de matériaux inertes ;
- la modification des voies de communication routières : les eaux collectées seront évacuées hors des limites de ce périmètre et en aval du captage ;
- les opérations de débroussaillage.

Les autres activités, installations ou dispositifs sont ou seront autorisées sous réserve :

- d'être conformes à la réglementation générale ;
- que des dispositifs, si nécessaire, soient mis en place afin que les activités ne soient pas susceptibles d'entraîner une pollution de nature à nuire directement ou indirectement à la qualité des eaux souterraines ;
- que leur destination ou leur utilisation puissent respecter les prescriptions du présent arrêté ; et après avis du préfet. Celui-ci pourra, en cas de nécessité, émettre des prescriptions particulières afin de préserver la qualité des eaux souterraines.

Article 9-3 : Pour les activités, dépôts et installations existants sur les terrains compris dans les périmètres de protection, à la date du présent arrêté, il devra être satisfait aux obligations prévues aux articles 9-1 à 9-2 dans le délai de deux ans à compter de la date de notification de cet arrêté.

Les propriétaires des terrains précités devront subordonner la poursuite de leur activité au respect des obligations imposées.

Article 9-4 : Travaux nécessaires à la protection de la ressource

Le syndicat des eaux du Soissonnais et du Valois devra réaliser, dans le délai de deux ans à compter de la date de signature de cet arrêté :

- La pose d'une plaque portant mention de l'indice de classement national.

Une déclaration d'achèvement de travaux sera transmise au préfet.

Article 2 : Mise en place d'un comité de suivi

Un comité de suivi se réunira au moins une fois par an et dans un délai de 6 mois après la signature de l'arrêté.

Ce comité sera composé à minima des services de l'ARS, de la DDT/DREAL, de l'AESN, du syndicat des Eaux, des communes concernées par les périmètres de protection et de la Chambre d'Agriculture.

Ce comité proposera au préfet :

- un bilan qualitatif et quantitatif de l'eau brute prélevée et notamment pour les paramètres nitrates et molécules phytosanitaires,
- les résultats et/ou suivis analytiques du contrôle sanitaire sur l'eau brute et distribuée,
- le bilan de la mise en œuvre des prescriptions et des éventuels travaux,
- sous 6 mois après l'installation du comité, un plan d'action concourant à l'amélioration de la qualité de l'eau prélevée et distribuée garantissant une qualité d'eau conforme aux limites fixées par le code de la santé publique mais aussi une sécurité sanitaire de l'ensemble des installations.

Un bilan général sera dressé au terme des trois premières années.

Les convocations des membres du comité de suivi sont réalisées par le syndicat.

Article 3 :

Toute modification notable apportée à l'ouvrage ou aux installations de prélèvement, à leur localisation, leur mode d'exploitation, aux caractéristiques principales du prélèvement lui-même (débit, volume, période), tout changement de type de moyen de mesure ou de mode d'évaluation de celui-ci, doit être porté, avant sa réalisation, à la connaissance du préfet.

Toute modification significative susceptible d'intervenir sur les installations de stockage, de traitement ou de distribution doit faire l'objet d'une déclaration, au préalable, au préfet, accompagnée d'un dossier définissant les caractéristiques du projet.

La collectivité aura à fournir tous les renseignements complémentaires susceptibles de lui être demandés.

Le préfet fera connaître si ces modifications sont compatibles avec la présente autorisation et la réglementation en vigueur ou si une nouvelle demande devait être déposée.

Article 4 :

Le syndicat des eaux du Soissonnais et du Valois ne pourra s'opposer ou solliciter une quelconque indemnité, ni dédommagement et en particulier pour les investissements qu'elle aurait réalisés si le préfet reconnaît nécessaire de retirer, suspendre ou modifier la présente autorisation :

- en cas de non-respect des dispositions de la présente autorisation,
- dans l'intérêt de la santé publique,
- pour prévenir ou faire cesser tout risque pour la sécurité publique,
- en cas de menace majeure pour la nappe phréatique,
- lorsque les ouvrages ou installations sont abandonnés ou ne font plus l'objet d'un entretien régulier,
- dans le cadre des mesures prises au titre de la réglementation relative à la limitation ou à la suspension provisoire des usages de l'eau.

Article 5 :

Sont instituées au profit du Syndicat des eaux du Soissonnais et du Valois, les servitudes ci-dessus grevant les terrains compris dans les périmètres de protection délimités conformément aux plans annexés au présent arrêté.

La collectivité indemniserà, les propriétaires, les détenteurs de droit d'eau et autres usagers de tous les dommages qu'ils pourront prouver leur avoir été causés par la dérivation des eaux et l'instauration des périmètres de protection du captage cité à l'article 1, conformément au code de l'expropriation pour cause d'utilité publique.

Article 6 :

Quiconque aura contrevenu aux dispositions du présent arrêté sera passible des peines prévues :

- par les articles L. 1324-3 et L. 1324-4 du code de la santé publique,
- par l'article L. 216-1, L. 216-6 et suivants du Code de l'Environnement.

Article 7 :

Les dispositions du présent arrêté seront annexées, dans le délai d'un an à compter de son opposabilité, au Plan Local d'Urbanisme existant, de la commune de Septmonts.

Un arrêté du maire de la commune de Septmonts constate qu'il a été procédé à la mise à jour du plan et sera transmis au préfet et au directeur départemental des territoires.

Article 8 :

En matière de voies et délai de recours, la présente décision peut être déférée devant le Tribunal Administratif d'Amiens, sis 14 rue Lermerchier :

- par le demandeur ou exploitant dans un délai de deux mois à compter de la date à laquelle la décision a été notifiée,
- par les tiers, personnes physiques ou morales, les communes intéressées ou leurs groupements, en raison des inconvénients ou des dangers que le fonctionnement de l'installation présente pour les intérêts mentionnés aux articles L. 211-1 et L. 511-1 du Code de l'Environnement dans un délai d'un an à compter de la publication ou de l'affichage de la décision. Toutefois, si la mise en service de l'installation n'est pas intervenue six mois après la publication ou l'affichage de ces décisions, le délai de recours continue à courir jusqu'à l'expiration d'une période de six mois après cette mise en service.

La juridiction administrative compétente peut aussi être saisie par l'application télérecours citoyens accessible à partir du site Internet www.telerecours.fr.

Dans le même délai de deux mois, le pétitionnaire peut présenter un recours gracieux. Le silence gardé par l'administration pendant plus de deux mois sur la demande de recours gracieux emporte décision implicite de rejet conformément à l'article R. 421-2 du code de justice administrative.

Les tiers qui n'ont acquis ou pris à bail des immeubles ou n'ont élevé des constructions que postérieurement à l'affichage ou à la publication de cet arrêté ne sont pas recevables à déférer cet arrêté à la juridiction administrative.

Article 9 :

Le présent arrêté sera opposable après avoir été :

- affiché, pendant deux mois, en la mairie de Septmonts ;
- notifié individuellement, par lettre recommandée avec accusé de réception, aux propriétaires des terrains compris dans lesdits périmètres de protection ;

- inséré au recueil des actes administratifs de la préfecture de l'Aisne.

Par ailleurs, une mention de cet affichage sera insérée en caractères apparents dans deux journaux locaux.

Article 10 :

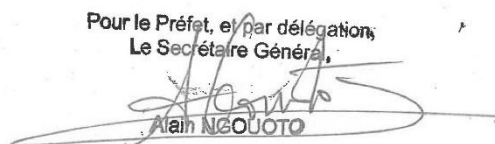
Le secrétaire Général de la Préfecture, le Sous-Préfet de Soissons, le Maire de la commune de Septmonts, le Président du syndicat des eaux du Soissonnais et du Valois, le Directeur Départemental des Territoires, le Directeur Départemental de la Protection des Populations, le Directeur Régional de l'Environnement, de l'Aménagement et du Logement Hauts-de-France, le Directeur Général de l'Agence Régionale de Santé Hauts-de-France, sont chargés, chacun en ce qui le concerne de l'exécution du présent arrêté, dont une copie sera adressée à chacun d'eux.

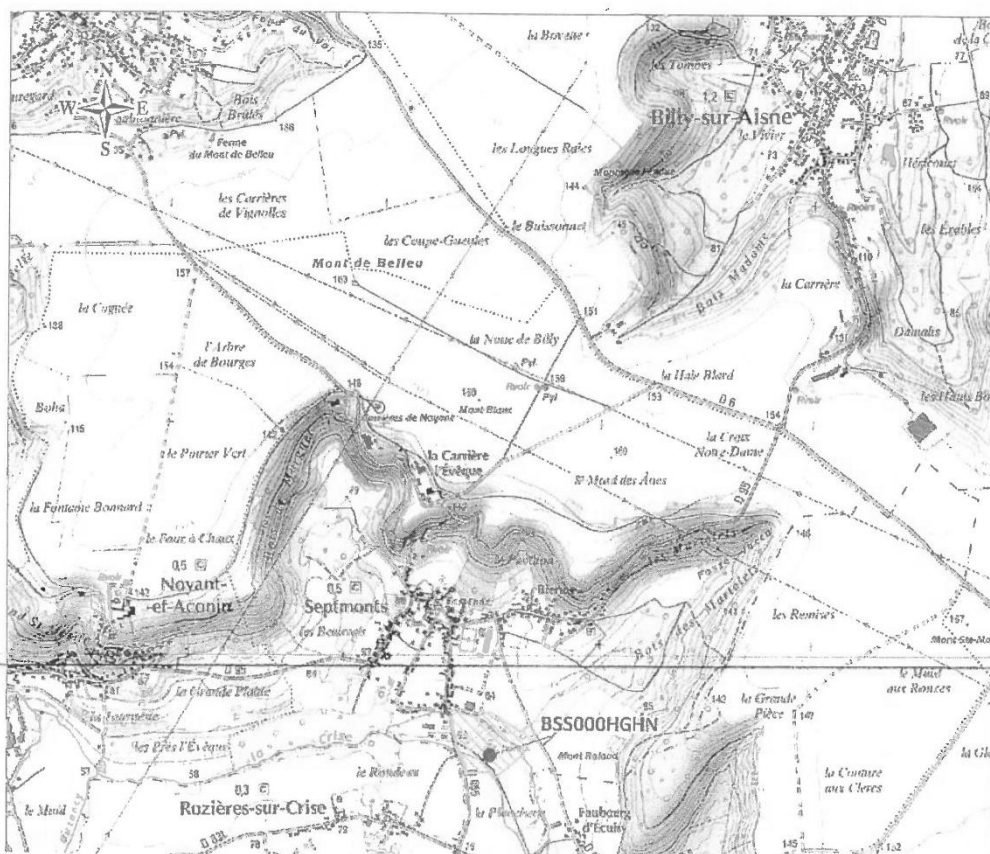
A Laon, le

24 AOÛT 2022

Pour le préfet et par délégation,

Pour le Préfet, et par délégation,
Le Secrétaire Général,

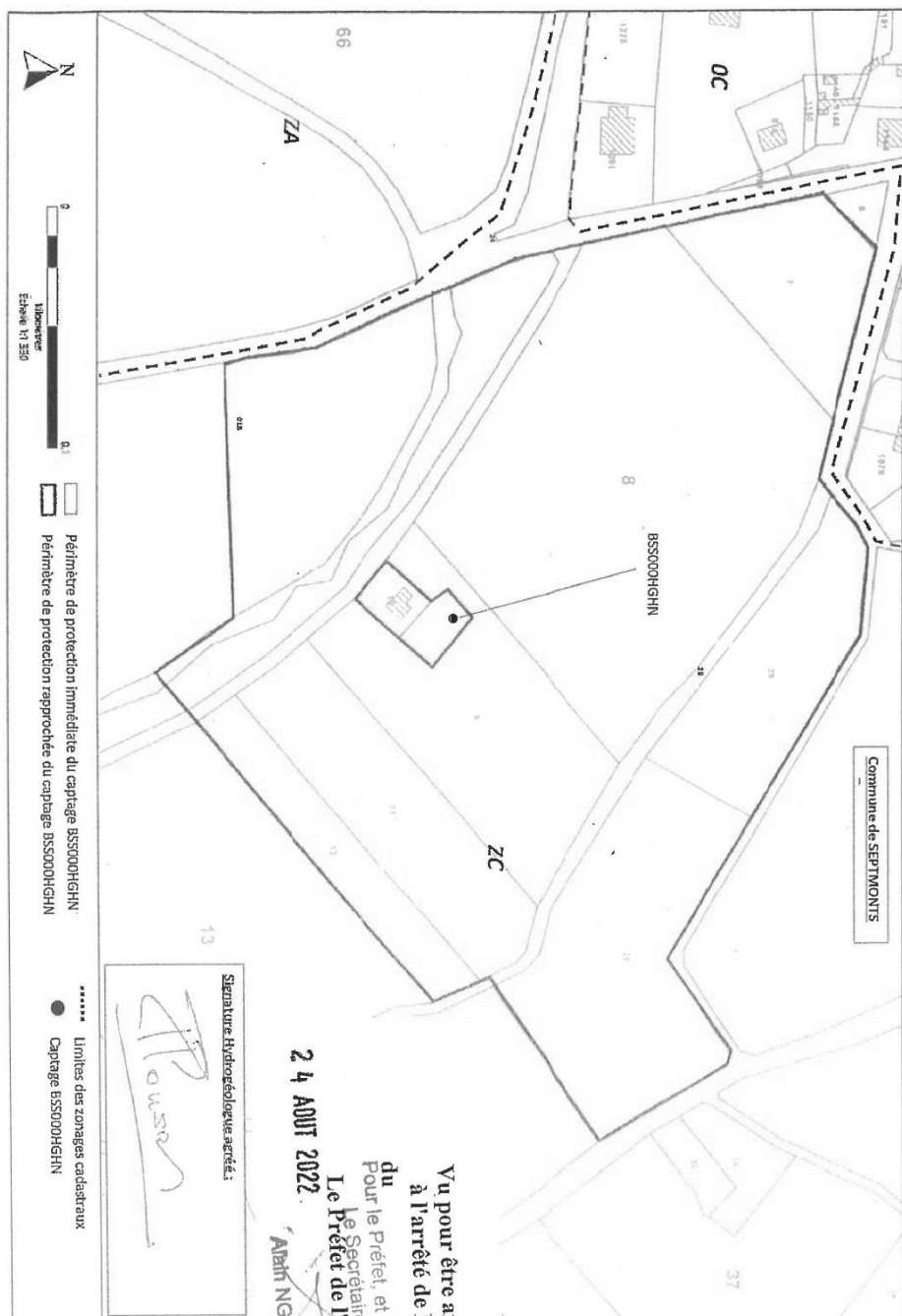

Alain NGOUOTO



Vu pour être annexé
à l'arrêté de DUP
du 24 AOÛT 2022 Pour le Préfet, et par délégation,
Le Secrétaire Général,
Le Préfet de l'Aisne

Alain NGOUOTO





Vu pour être annexé
à l'arrêté de DUP
du
Pour le Préfet et par délégation,
Le Secrétaire Général,
Le Préfet de l'Aisne
24 AOUT 2022
Abim NGOUOTO